

Nejrozsáhlejší mimořádná revize národních účtů v Česku

Celá Evropská unie přešla nyní na nové klasifikace odvětví a produktů v oblasti národních účtů. Český statistický úřad využil této příležitosti a provedl navíc **změny metodického charakteru**.



Všechna provedená metodická zlepšení vedou k většímu sladění postupů výpočtů s ostatními členskými zeměmi Evropské unie. Jedná se o metodická zlepšení požadovaná Výborem pro hrubý národní důchod a notifikaci vládního deficitu a dluhu, a také metodická zlepšení rozpracovaná v rámci grantů Eurostatu. Český statistický úřad dává tímto uživatelům metodicky správně vymezené ukazatele národních účtů, které jsou zcela srovnatelné v dlouhé časové řadě za roky 1995 až 2010.

Tato mimořádná revize je nejrozsáhlejší v historii České repub-

liky, a to jak z hlediska množství revidovaných let, tak i z hlediska počtu různých zlepšení metod výpočtů a zdrojů dat. Většina zlepšení byla prováděna do celého systému

účtů a tabulek, a proto ovlivnila strukturu i objem více položek národních účtů. Všechny toky produktů i důchodové a finanční toky musely být proto za všechny roky nově vybilancovány.

Přestože se revize týkala celé soustavy národních účtů, tento článek se zaměří pouze na tvorbu a užití HDP, na rozdělovací transakce, vztah k zahraničí, vlád-

vou metodu výpočtu **imputovaného tržního nájemného**, což zvýšilo hladinu HDP v jednotlivých letech v rozmezí od 0,6 do 1,1 %. Dalším důvodem změn byla **kapitalizace softwaru vyrobeného ve vlastní režii**. Dosud byl zachycen pouze ten software, který podnik sám aktivoval ve svém účetnictví. Celkový dopad na HDP je v rozmezí +0,1 až +0,3 %. Změny ve **finančních službách nepřímě měřených** vyvolaly dopad na HDP v rozmezí -0,8 až +0,5 %. Změny ve **spotřebě fixního kapitálu a v pojatí výpočtu tržní/netržní produkce** měly celkový dopad na HDP v rozmezí +0,2 až +0,4 %. Zachycení **poplat-**

“
Mimořádná revize národních účtů je v podstatě nejrozsáhlejší v historii České republiky, a to jak z hlediska množství revidovaných let, tak i z hlediska počtu různých zlepšení metod výpočtů a zdrojů dat.
 ”

ní deficit a dluh a na stavy aktiv a závazků.

Na změnu hladiny HDP mělo přímý dopad téměř dvacet různých změn a metodických zlepšení. Tak například bylo nutné přejít na no-

ků, daní, dotací a emisních povolenek bylo metodicky sjednoceno v celé časové řadě, což mělo celkový dopad na HDP v rozmezí -0,3 až +0,7 %.

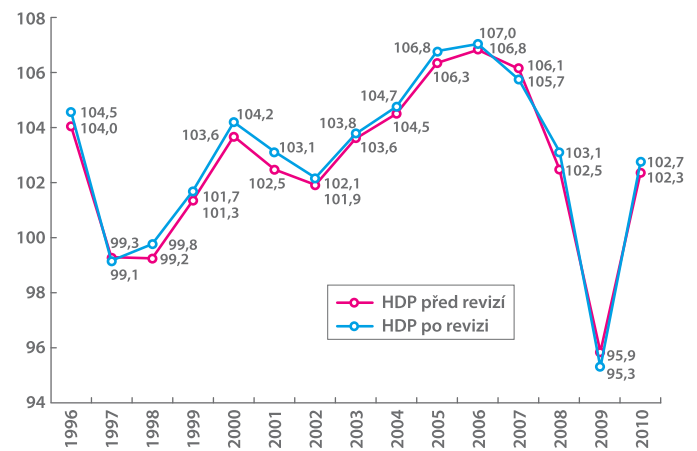
V rámci mimořádné revize byly také zlepšeny metody odhadů téměř všech typů nezjištěné ekonomiky: za úmyslně neregistrované jednotky (tzv. meloucháři), za nelegální činnosti (prostituce, drogy, pašování tabákových výrobků a alkoholu a kopírování originálů), za individuální bytovou výstavbu a rekonstrukce obydlí, za jednotky bez povinnosti registrace, za jednotky nepodléhající zjišťování (umělci a sportovci, pronájem atd.), za úmyslné zkraslování vykazovaných údajů (OSVČ, malé firmy) a za ostatní typy nezjištěné ekonomiky (soukromé užívání služebních aut, spropitné). Celkový dopad revize všech typů nezjištěné ekonomiky na výši HDP je v rozmezí +1,0 až +3,8 %.

Všechny změny v úhrnu navýšily hladinu HDP v průměru o 4 %, v jednotlivých letech v rozmezí od 3,1 do 4,7 %. Revize vývoje ve stálých cenách byla však minimální ±0,6 p. b.; viz graf 1.

Zatímco dopady revize na trendy vývoje HDP v úhrnu jsou minimální, změny trendů vývo-

je jednotlivých složek jeho užití jsou relativně významné, zejména u tvorby hrubého kapitálu, dovozu a vývozu. Nejvýznamnější změny ve výdajích na konečnou spotřebu domácností (o 2,5 % až 5,5 %) jsou důsledkem zlepšení metod odhadů na straně zdrojů, resp. odhadu imputovaného nájemného a zachycení spotřeby drog. Nejdůležitější změny ve tvorbě hrubého fixního kapitálu (v období 1995–2006 o 4,1 % až 8,5 %, 2007–2009 o více než 10 %) souvisejí se zlepšením metod odhadu individuální bytové výstavby a kapitalizací softwaru vyráběného ve vlastní režii. Nejvíce byla však tvorba hrubého fixního kapitálu ovlivněna revizí zahraničního obchodu, resp. výpadkem čistého vývozu investičních produktů. Změny ve vývozu a dovozu zboží a služeb byly především reakcí na nové masové jevy globálního obchodování nadnárodních společností a jejich dodatečném vyloučení z dat statistiky zahraničního obchodu. Dále byl zpřesněn nebo nově zaveden odhad vývozu a dovozu dopravních služeb, ostatních služeb, pašování alkoholu, cigaret, drog, porušování autorských práv, ilegální dovoz pohonných hmot, nákupů cizinců, aj. Celkový dopad všech změn snižuje hodnotu vývo-

Graf 1 | Meziroční indexy HDP před a po revizi (ve stálých cenách předchozího roku)



Zdroj: ČSÚ

zu v jednotlivých letech od 0,2 % až po 12,8 % a dovozu od 1,3 % až po 10,8 %. Revize vývozu a dovozu zboží a služeb má samozřejmě velký dopad na saldo, a to v rozsahu od +26,5 mld. Kč do -78,4 mld. Kč.

Rozdělovací transakce

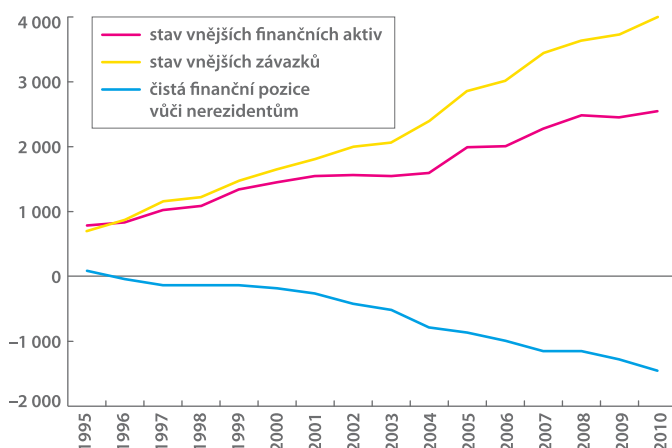
Omezovat hodnocení vývoje ekonomiky pouze na tvorbu a užití HDP může vést k mylným závěrům. HDP vypovídá o momentální výkonnosti ekonomiky. O výsledku a prospěchu z ekonomické činnosti však vypovídá omezeně. K tomu slouží jiné ukazatele systému národních účtů: hrubý domácí důchod, hrubý národní důchod (HND), hrubý disponibilní důchod (HDD), hrubé národní úspory a čisté půjčky/výpůjčky. Mimořádná revize národních účtů spolu s běžnou revizí (za roky 2009 a 2010) měly velký dopad také na úroveň všech výše zmíněných výsledných ukazatelů rozdělovacích transakcí i na celý vztah české ekonomiky ke zbytku světa.

Hladina dosud publikovaného HND je v důsledku mimořádné revize navýšena v průměru o 4,4 %, v jednotlivých letech od 2,3 % do 5,2 %. Kromě dopadů jednotlivých změn ovlivňujících i výši HDP (viz

výše) je změna hladiny HND způsobena revizí prvotních důchodů tekoucích do/ze zahraničí, zejména revizí náhrad zaměstnancům placených nerezidentům a revizí důchodů z vlastnictví placených nerezidentům. Dopad revize na HDD je v rozmezí od 2,4 % do 4,7 % dosud publikované výše. Některé z korekcí do prvotních důchodů jsou vykompenzovány druhotnými důchody do/ze zahraničí, např. náhrady zaměstnancům placených nerezidentům s položkou remittance, která je zachycena jako druhotný běžný transfer od rezidentů nerezidentům. Významná změna nastala i revizí metody aktualizace daně z příjmu, která je nyní důsledněji založena na časovém posunu daňových příjmů do období, kdy zdaňovaná činnost byla provedena.

Hrubé národní úspory jsou po mimořádné revizi ve všech revidovaných letech vyšší zejména z důvodu alokace navýšení HDP do tvorby hrubého fixního kapitálu. Zato souhrnný dopad změn na výslednou bilanční položku nefinančních i finančních transakcí **na čisté půjčky/výpůjčky** není jednoznačný – do roku 2004 jsou výpůjčky ze zahraničí po revizi nižší, od roku 2005 jsou naopak vyšší.

Graf 2 | Vývoj aktiv a závazků českých rezidentů vůči nerezidentům (v mld. Kč)



Zdroj: ČSÚ

Mimořádně velká revize dovozu a vývozu zboží a služeb spolu s revizí odhadu práce zahraničních pracovníků a nepřiznaných příjmů zahraničních podnikatelů měly mimořádně velký dopad na **saldo běžných transakcí s nerezidenty**. Zatímco v letech 1996 až 2004 došlo ke snížení negativního salda, v posledních pěti letech došlo naopak k jeho prohloubení. Spolu s revizí salda běžných transakcí s nerezidenty probíhala i rozsáhlá revize všech typů aktiv a závazků české ekonomiky vůči nerezidentům. Negativní trend rychlého zadlužování po celé období let 1995 až 2010 zůstal přitom zachován. **Čistá finanční pozice České republiky vůči zahraničí** se za 16 let změnila z kladného salda aktiv a závazků ve výši 92 mld. Kč na zá-



porné saldo ve výši 1 452 mld. Kč v roce 2010.

Nejvýznamnější změny ve výši **vládního deficitu** souvisí se změnami klasifikace převodů půdy, aktualizací pokut a penále ve zdra-

votních pojišťovnách, převodem aktiv a závazků z podnikatelské sféry do sektoru vládních institucí, aktualizací produkce a mezispotřeby u rozpočtových organizací, revizí penzijního a úrazového pojištění, a zejména se změnou metody aktualizace daní z příjmů. Celkový dopad všech změn mění výši vládního deficitu v jednotlivých letech 1995 až 2010 od -9,9 mld. Kč až po +14,4 mld. Kč. S výjimkou roků 2003, 2007 a 2010 se míra vládního deficitu ve všech revidovaných letech zlepšila od 0,02 p. b. po 0,63 p. b. (v roce 2003 došlo ke zhoršení míry vládního deficitu

především z důvodu opravy v zachycení převodů mezi Českými drahami a Správou železniční dopravní cesty, a v roce 2007 a 2010 především z důvodů změny metody aktualizace daně z příjmu). Nejvýznamnější změny ve výši **vládního dluhu** souvisí se změnou propočtu finančního leasingu (1995–2000) a změnou v zachycení návratných finančních výpomocí u vysokých škol. Celkový dopad všech změn mění výši vládního dluhu v jednotlivých letech od -1,5 mld. Kč až po +6,0 mld. Kč. Vzhledem ke zvýšení hladiny HDP se však míra vládního dluhu (poměru k HDP) ve všech letech snížila, a to od -0,49 p. b. až po -1,26 p. b.

Odlišná změna míry vládního dluhu (ve všech letech se snížila) a míry vládního deficitu (ve třech letech se naopak zvýšila) může být citlivě vnímána ekonomickou veřejností (zejména za rok 2010). Jedná se však pouze o zdánlivý paradox, neboť metodicky není zcela přímá závislost mezi vládním deficitem a dluhem.

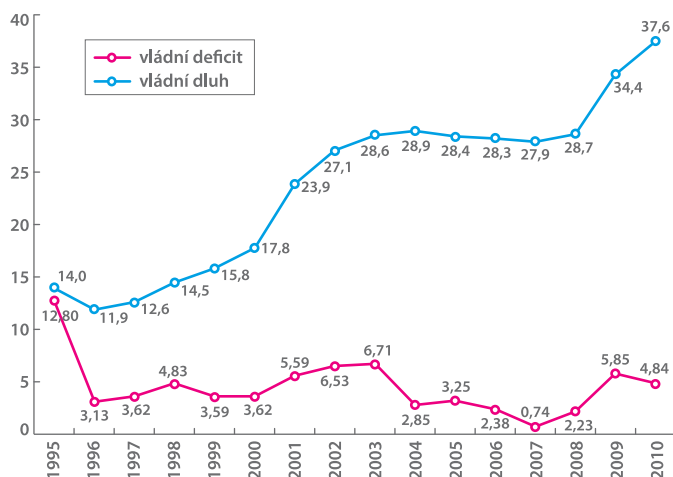
Pozornost ekonomické veřejnosti se stále více obrací na hodnocení stavu a vývoje výsledků ekonomické činnosti. Mimořádná revize proto byla zaměřena také

Dva důležité pojmy

Vládní deficit je souhrnným výsledkem všech nefinančních nebo finančních transakcí vládních institucí.

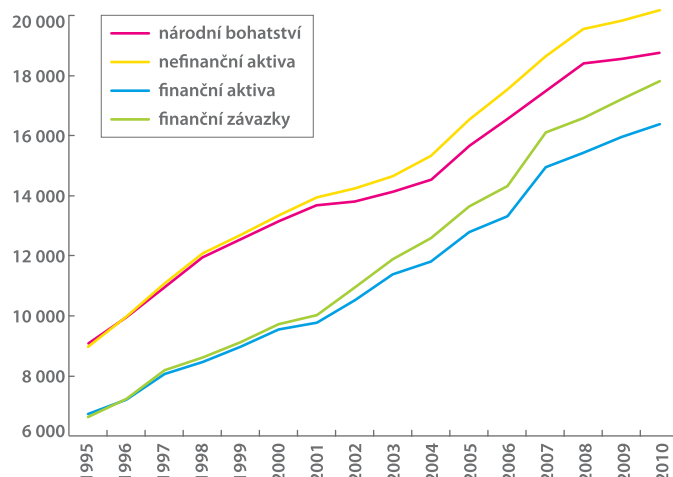
Vládní dluh představuje saldo finančních aktiv a závazků; ale ne všech. Nezapočítávají se do něj například ostatní pohledávky a závazky (např. z obchodního styku či daňové pohledávky), takže některé příjmy a výdaje ovlivňují deficit, ale dluh nikoliv.

Graf 3 | Vývoj míry vládního deficitu a dluhu po revizi (v % k HDP)



Zdroj: ČSÚ

Graf 4 | Vývoj národního bohatství České republiky po revizi (v mld. Kč)



Zdroj: ČSÚ

na zlepšení metod odhadu stavů a vývoje nefinančních a finančních aktiv a závazků. Část těchto zlepšení má přímý odraz ve zlepšení odhadů HDP a rozdělovacích transakcí (např. kvantifikace softwaru vyráběného ve vlastní režii, nebo zachycení vlastnictví nefinančních aktiv nerezidenty na území České republiky). Jiné ovlivňují kvalitu odhadů nefinančních transakcí nepřímo prostřednictvím řešení bilančních rozdílů položky čis-

tých půjček/výpůjček spočtené ze strany nefinančních transakcí a ze strany finančních transakcí. Stavby nefinančních aktiv byly komplexní revizí navýšeny v jednotlivých letech od 14,8 do 17,8 % (zejména přeceněním a ostatními změnami objemu), stavby finančních aktiv od -3,7 do +11,3 % a stavby závazků od -3,2 do +10,7 %. Výše a vývoj národního bohatství (čistého jmění za národní hospodářství v úhrnu) a všech tří jeho komponentů

Publikace historické ročenky

Do konce února 2012 bude zpracována Historická ročenka národních účtů ČR 1990-2010. Bude zahrnovat časové řady ukazatelů národních účtů, včetně stručných komentářů ke všem částem a položkám národních účtů.

převodu na nové klasifikace odvětví a komodit. Za roky 1990 až 1992 budou revidovány pouze tabulky dodávek a užití.

Ve spolupráci se Štatistickým úradom Slovenskej republiky budou za roky 1990 až 1992 sladěny údaje národních účtů za celé bývalé Československo v rozsahu účtu výrobků a služeb (tvorba a užití HDP).

Na základě revidovaných ročních národních účtů bude v říjnu a listopadu 2011 provedena revize čtvrtletních národních účtů (tvorba a užití HDP) a revize regionálních účtů za roky 1995 až 2010. Do konce roku bude provedena a duplikována také revize čtvrtletních sektorových účtů za roky 1999 až 2010.

Vítězslav Ondruš
odbor ročních národních účtů

Zveřejnění výsledků revize ročních národních účtů (1995–2010)

Letos v září byla sestavena předběžná verze ročních národních účtů za rok 2010 již přímo v klasifikaci CZ-NACE a revidované metodice. Dne 30. září byla zveřejněna spolu s revidovanými údaji za roky 1995 až 2009 na internetových stránkách ČSÚ, včetně komentáře k důvodům, rozsahu a dopadu mimořádné revize.

Viz <http://apl.czso.cz/pll/rocenka/rocenka.indexnu>.

po mimořádné revizi je zachycen v grafu 4.

V měsících říjen až prosinec 2011 budou pokračovat práce na revizi dosud publikovaných údajů za období před rokem 1995 s cílem převést tato data do současné metodiky. Revize národních účtů za roky 1993 a 1994 bude provedena jak v oblasti sektorových účtů, tak i tabulek dodávek a užití včetně

Hledáte statistické informace? Navštivte Ústřední statistickou knihovnu a prodejnu ČSÚ

Naleznete zde 40 tisíc svazků odborné literatury a na 170 titulů statistických periodik.

OTEVÍRACÍ DOBA

Ústřední statistická knihovna

po a st: 8–17 hodin

út a čt: 8–15 hodin

pá: 8–12 hodin

Prodejna ČSÚ

po a st: 8–17 hodin

út a čt: 9–12 a 13–15 hodin

pá: 9–12 hodin

Ústřední statistickou knihovnu a prodejnu ČSÚ naleznete v přízemí budovy Českého statistického úřadu v Praze na Skalce (Na padesátém 81, Praha 10, vedle stanice trasy Metra A Skalka).

Ústřední statistická knihovna



prodejna ČSÚ



Knihovna: <http://library.czso.cz>

Prodejna: http://www.czso.cz/csu/redakce.nsf/i/plan_publicakci