

T9 **Hospodářská zvířata**
Livestock

- [01](#) Tab. 9.2 Stavby skotu podle kategorií
Tab. 9.2 Number of cattle
- [02](#) Graf 9.2.1 Skot celkem
Graph 9.2.1 Cattle total
- [03](#) Graf 9.2.2 Jalovice
Graph 9.2.2 Heifers
- [04](#) Graf 9.2.3 Krávy
Graph 9.2.3 Cows
- [05](#) Graf 9.2.4 Struktura stáda skotu
Graph 9.2.4 Cattle herd structure
- [06](#) Graf 9.2.5 Srovnání struktury stáda skotu
Graph 9.2.5 Cattle herd structure comparison

Tab. 9.2 Stavby skotu podle kategorií
Number of cattle

(do roku 1992 k 1. 1.; v letech 1993-2002 k 1. 3.; v letech 2003-2022 k 1. 4.; od roku 2023 k 31. 12.)

(before 1992: as at 1 January; in 1993 - 2002: as at 1 March; in 2003 - 2022: as at 1 April; since 2023: as at 31 December)

Rok Year	Skot Cattle	kusy											Heads			
		v tom											z toho			
		telata ¹⁾ Calves ¹⁾	mladý hovězí dobytek ²⁾ Young cattle ²⁾	býci Bulls				jalovice Heifers				krávy celkem Cows total	zapořtené Mated	masné (ostatní) Suckler cows		
				od 1 do 2 let ³⁾ Aged between 1 and 2 years ³⁾	nad 2 roky Of 2 years and over		od 1 do 2 let Aged between 1 and 2 years	z toho zapořtené Mated	nad 2 roky Of 2 years and over	z toho zapořtené Mated						
1960	2 986 385	282 114	564 076	155 698	4 550	77 731	299 639	70 795	173 002	125 748	1 429 575	1 038 031	-			
1961	3 029 879	283 588	548 092	177 908	3 914	87 069	331 259	83 016	186 883	139 226	1 411 166	1 020 712	-			
1962	3 132 023	305 850	570 629	197 402	3 389	71 213	335 101	89 013	209 050	166 838	1 439 389	1 050 350	-			
1963	3 119 037	280 337	417 337	224 201	2 928	73 134	334 928	77 972	165 969	130 523	1 440 402	1 047 578	-			
1964	3 105 415	400 603	456 297	229 686	2 313	90 130	350 175	81 277	177 197	136 614	1 399 014	1 031 993	-			
1965	3 065 245	390 645	428 683	268 511	2 424	61 258	339 743	85 411	185 654	151 359	1 388 327	1 022 983	-			
1966	3 011 470	387 518	410 833	269 331	2 417	63 504	331 567	97 256	175 157	145 287	1 371 143	1 004 401	-			
1967	3 038 834	417 979	435 785	281 858	2 271	58 441	317 831	96 493	158 261	132 823	1 361 408	1 009 206	-			
1968	3 036 791	437 690	417 895	305 631	2 051	59 942	323 691	100 899	143 153	119 905	1 346 738	1 004 730	-			
1969	2 946 468	438 072	392 722	288 410	1 941	56 954	305 787	102 230	135 233	112 725	1 327 349	998 696	-			
1970	2 939 828	480 209	392 260	285 164	1 831	48 460	298 750	109 287	122 993	106 168	1 310 161	984 992	-			
1971	2 958 766	470 308	411 640	297 379	1 789	53 866	303 643	121 143	117 295	104 425	1 302 846	982 692	-			
1972	3 005 532	490 104	417 615	300 448	1 812	47 409	310 454	130 818	117 635	106 923	1 320 055	993 099	-			
1973	3 092 606	520 445	434 951	313 506	1 690	45 059	332 288	149 564	120 538	111 848	1 324 129	991 945	-			
1974	3 165 529	541 867	436 719	317 251	1 481	47 024	354 498	167 102	130 237	121 876	1 336 452	992 060	-			
1975	3 187 822	552 286	442 304	301 961	1 215	43 116	379 331	183 743	130 406	122 152	1 337 203	980 311	-			
1976	3 205 234	568 374	454 645	286 757	1 036	31 899	406 031	196 801	133 521	127 129	1 322 971	969 498	-			
1977	3 267 575	605 581	477 364	275 258	967	17 353	436 502	208 760	134 573	129 720	1 319 977	969 583	-			
1978	3 336 638	621 432	492 745	272 298	900	18 021	461 041	228 922	150 348	143 889	1 319 853	968 218	-			
1979	3 436 634	661 300	496 670	302 458	788	20 725	476 887	233 932	150 687	145 442	1 327 119	970 392	-			
1980	3 428 954	654 387	490 613	299 857	836	13 921	496 825	244 499	153 563	148 763	1 318 952	964 820	-			
1981	3 498 765	689 514	506 761	308 141	1 056	15 966	494 152	237 858	166 079	161 314	1 317 096	952 893	-			
1982	3 556 073	696 822	491 504	347 435	764	21 551	519 347	240 175	162 009	155 383	1 316 641	959 434	-			
1983	3 546 340	692 361	479 463	340 869	738	25 672	526 845	236 109	170 856	165 306	1 309 536	967 226	-			
1984	3 547 453	692 190	453 518	361 914	807	25 264	532 565	241 685	179 406	173 368	1 301 789	953 600	-			
1985	3 502 741	682 366	439 571	356 044	908	31 318	525 727	242 870	180 940	174 336	1 285 867	943 587	-			
1986	3 462 392	677 051	430 213	348 179	826	34 806	521 480	248 617	176 583	169 506	1 273 254	941 374	-			
1987	3 482 282	691 006	440 677	356 857	808	40 329	511 670	248 919	176 279	159 410	1 264 656	927 958	-			
1988	3 467 316	688 224	419 662	375 436	870	33 755	520 872	249 422	172 817	167 306	1 255 680	922 973	-			
1989	3 480 582	693 699	440 332	374 142	762	36 190	520 677	244 251	167 213	161 597	1 247 567	920 053	-			
1990	3 506 222	714 224	429 154	390 249	836	37 868	522 680	250 138	174 993	168 445	1 236 218	904 739	-			
1991	3 359 976	675 799	407 387	364 148	1 015	42 392	504 515	224 196	169 291	158 020	1 195 429	859 099	-			
1992	2 949 574	562 812	371 294	319 107	1 148	45 505	468 517	185 005	144 915	127 796	1 036 276	737 124	-			
1993	2 511 737	462 933	337 440	250 840	1 337	37 985	357 077	145 544	131 671	110 574	932 454	655 586	-			
1994	2 161 438	391 899	297 223	204 886	647	33 207	294 586	118 687	109 261	88 000	829 729	580 315	-			
1995	2 029 827	363 701	290 725	196 790	795	27 268	278 031	116 867	104 281	87 215	768 236	541 736	-			
1996	1 988 810	351 096	284 948	194 646	1 015	26 053	276 069	116 759	104 390	89 417	750 593	533 854	38 427			
1997	1 865 902	319 243	272 839	183 724	1 255	26 392	261 809	112 664	98 339	82 149	702 301	502 411	45 665			
1998	1 700 789	287 668	247 023	159 317	1 504	24 007	243 968	104 448	90 464	76 903	646 838	468 918	48 595			
1999	1 657 337	272 551	238 805	150 304	1 583	21 038	237 179	104 665	93 851	79 169	642 026	465 550	58 725			
2000	1 573 530	255 990	227 029	141 493	1 531	21 119	226 002	100 308	85 579	74 514	614 787	446 371	67 294			
2001	1 582 027	252 930	230 478	147 534	2 000	23 497	225 652	99 301	88 505	74 408	611 431	442 580	82 326			
2002	1 520 136	237 222	223 699	143 847	2 548	18 163	220 212	94 614	78 150	65 455	596 295	431 060	100 333			
2003	1 473 828	223 688	206 120	135 708	2 424	21 040	216 527	91 364	77 999	62 428	590 322	405 961	124 149			
2004	1 428 329	216 196	204 388	131 577	2 861	17 394	205 768	87 608	77 258	61 666	572 887	394 055	136 081			
2005	1 397 308	214 586	195 172	118 759	3 088	17 009	201 135	89 501	73 835	57 973	573 724	388 545	141 146			
2006	1 373 645	211 878	192 823	119 760	3 500	12 446	198 545	87 504	70 970	56 151	563 723	387 047	139 706			
2007	1 391 393	218 415	196 986	122 391	3 672	13 015	201 064	90 950	71 164	56 787	564 686	385 544	154 337			
2008	1 401 607	216 443	200 405	125 795	4 561	13 211	204 985	88 082	67 512	53 030	568 695	386 717	163 163			
2009	1 363 213	209 705	188 016	114 005	4 883	14 262	200 558	86 044	71 981	53 316	559 803	379 485	160 285			
2010	1 349 286	254 896	146 173	111 534	5 053	12 510	198 319	84 048	69 556	51 795	551 245	373 261	167 722			

Tab. 9.2 Stavby skotu podle kategorií
Number of cattle

(do roku 1992 k 1. 1.; v letech 1993-2002 k 1. 3.; v letech 2003-2022 k 1. 4.; od roku 2023 k 31. 12.)

(before 1992: as at 1 January; in 1993 - 2002: as at 1 March; in 2003 - 2022: as at 1. April; since 2023: as at 31 December)

Rok Year	Skot Cattle	kusy											Heads			
		telata ¹⁾ Calves ¹⁾	mladý hovézí dobytek ²⁾ Young cattle ²⁾	v tom								krávy celkem Cows total	z toho			
				býci Bulls		jalovice Heifers				od 1 do 2 let ³⁾ Aged between 1 and 2 years	z toho zapuštěné Mated		nad 2 roky Of 2 years and over	z toho zapuštěné Mated	zapoštěné Mated	masné (ostatní) Suckler cows
				od 1 do 2 let ³⁾ Aged between 1 and 2 years ³⁾	nad 2 roky Of 2 years and over	od 1 do 2 let ³⁾ Aged between 1 and 2 years	z toho zapuštěné Mated	nad 2 roky Of 2 years and over	z toho zapuštěné Mated							
2011	1 343 686	249 948	143 732	107 576	5 004	13 049	199 733	85 655	73 108	52 985	551 536	373 102	177 704			
2012	1 353 685	253 146	145 644	110 790	5 381	11 789	201 295	85 760	74 415	53 591	551 225	370 841	178 089			
2013	1 352 822	252 593	145 873	111 426	5 568	10 756	201 008	88 351	73 674	52 314	551 924	374 410	184 597			
2014	1 373 560	264 570	145 885	108 387	5 966	12 911	199 022	89 646	72 856	51 466	563 963	382 396	191 331			
2015	1 407 132	273 759	149 583	111 793	6 266	11 862	203 215	91 496	70 552	49 245	580 102	394 193	203 958			
2016	1 415 658	280 122	145 371	106 694	6 743	11 891	208 296	92 485	72 794	51 084	583 747	393 209	211 237			
2017	1 421 242	239 831	183 719	113 615	7 129	12 337	206 839	90 250	71 875	49 256	585 897	393 595	216 095			
2018	1 415 770	233 175	182 580	106 490	7 531	12 524	209 305	92 167	76 843	51 049	587 322	399 209	221 874			
2019	1 418 106	241 300	187 417	105 302	8 180	11 282	200 819	92 079	73 288	48 678	590 518	396 504	226 255			
2020	1 404 117	238 957	184 000	98 772	8 123	12 738	207 532	94 719	68 098	44 490	585 897	394 396	226 044			
2021	1 406 430	238 435	185 031	103 007	8 064	12 381	207 309	94 832	66 299	42 483	585 904	391 527	227 185			
2022	1 421 254	242 828	186 706	104 912	8 358	12 721	209 993	97 292	67 877	41 453	587 859	398 567	229 604			
2023	1 369 593	196 284	211 631	92 630	7 685	13 478	211 138	102 142	68 275	47 412	568 472	419 222	210 809			
2024	1 397 414	197 924	222 607	92 112	8 047	11 089	216 832	103 018	69 155	47 897	579 648	427 340	219 630			

¹⁾ do roku 1963 do 3 měsíců; v letech 1964-2009 do 6 měsíců; v letech 2010-2016 do 8 měsíců; od roku 2017 do 6 měsíců

²⁾ do roku 1963 od 3 měsíců do 1 roku; v letech 1964-2009 od 6 měsíců do 1 roku; v letech 2010-2016 od 8 měsíců do 1 roku; od roku 2017 od 6 měsíců do 1 roku

³⁾ do roku 1961 vč. volů od 1 do 2 let; v letech 1962-1995 vč. všech volů nad 1 rok; od roku 1996 vč. volů od 1 do 2 let

⁴⁾ do roku 1961 vč. volů nad 2 roky; v letech 1962-1995 jen býci nad 2 roky; od roku 1996 vč. volů nad 2 roky

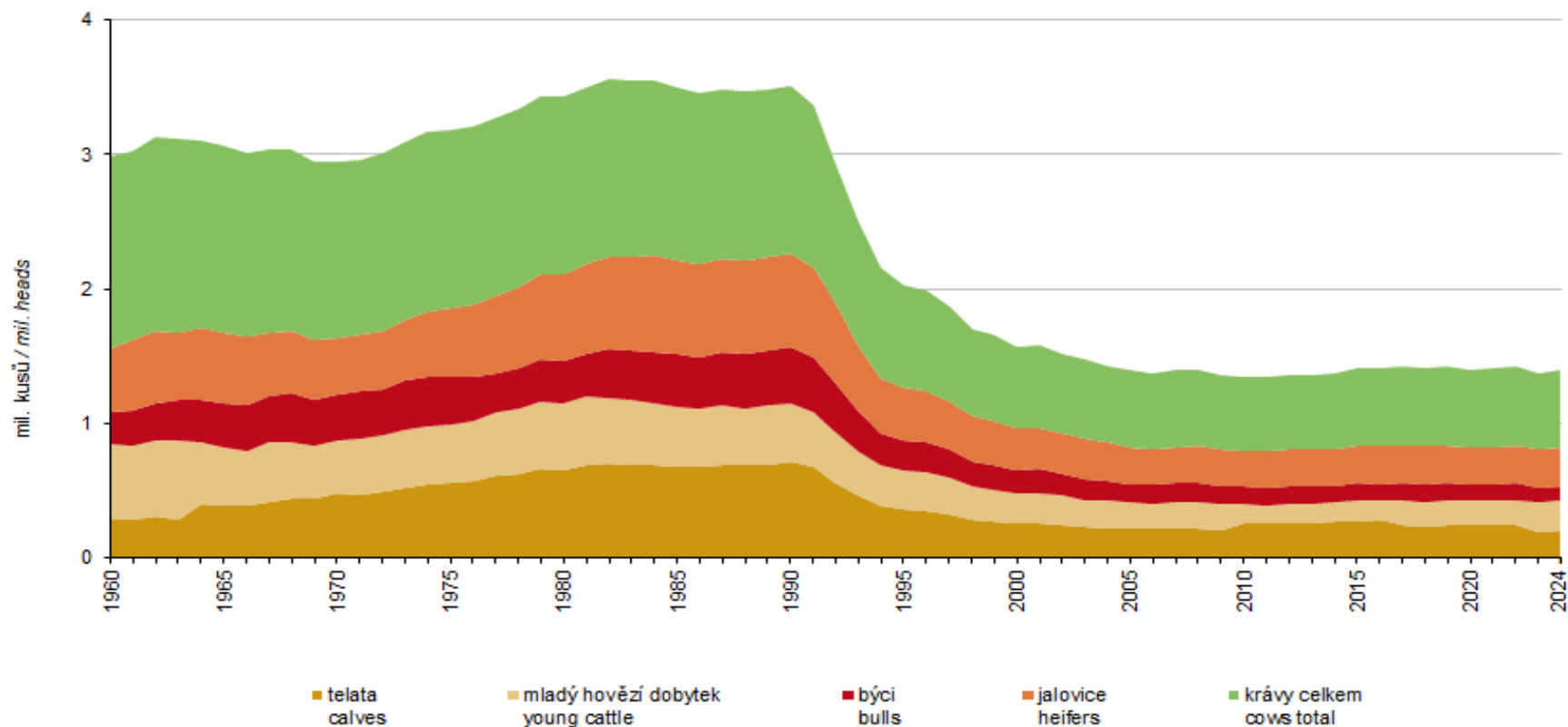
¹⁾ Before 1963 aged up to 3 months; in 1964-2009 aged up to 6 months; in 2010-2016 aged up to 8 months; since 2017 aged up to 6 months.

²⁾ Before 1963 aged 3 months up to 1 year; in 1964-2009 aged 6 months up to 1 year; in 2010-2016 aged 8 months up to 1 year; since 2017 aged 6 months up to 1 year.

³⁾ Before 1961 incl. bullocks aged between 1 and 2 years; in 1962-1995 incl. bullocks aged 1 year nad over; since 1996 incl. bullocks aged between 1 and 2 years.

⁴⁾ Before 1961 incl. bullocks aged 2 years and over; in 1962-1995 bulls aged 2 years and over; since 1996 incl. bullocks aged 2 years and over.

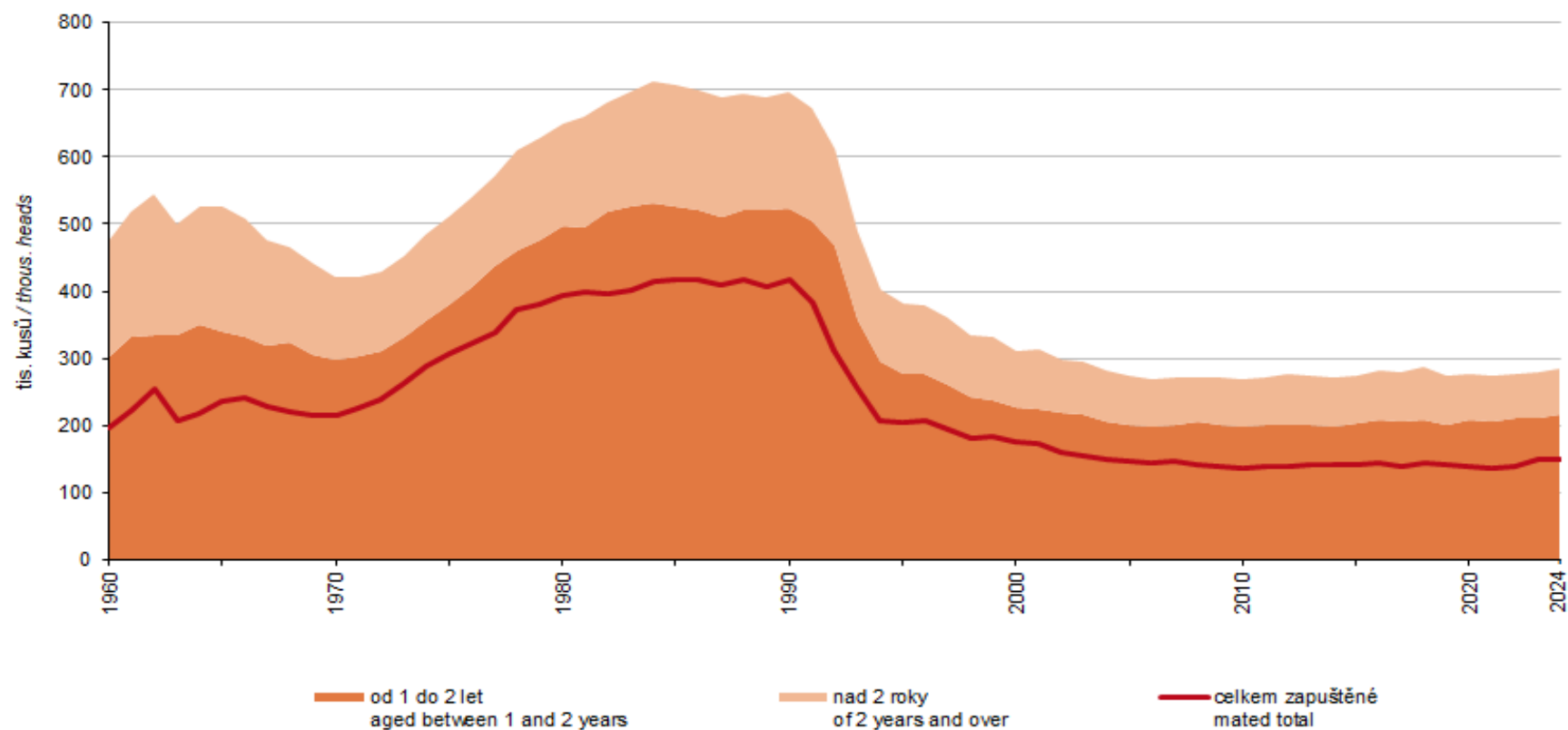
Graf 9.2.1 Skot celkem¹⁾
Cattle total¹⁾



¹⁾ telata - do roku 1963 do 3 měsíců; v letech 1964-2009 do 6 měsíců; v letech 2010-2016 do 8 měsíců; od roku 2017 do 6 měsíců / Calves - before 1963 aged up to 3 months; in 1964-2009 aged up to 6 months; in 2010-2016 aged up to 8 months; since 2017 aged up to 6 months.
 mladý hovězí dobytek - do roku 1963 od 3 měsíců do 1 roku; v letech 1964-2009 od 6 měsíců do 1 roku; v letech 2010-2016 od 8 měsíců do 1 roku; od roku 2017 od 6 měsíců do 1 roku / Young cattle - Before 1963 aged 3 months up to 1 year; in 1964-2009 aged 6 months up to 1 year; in 2010-2016 aged 8 months up to 1 year; since 2017 aged 6 months up to 1 year.

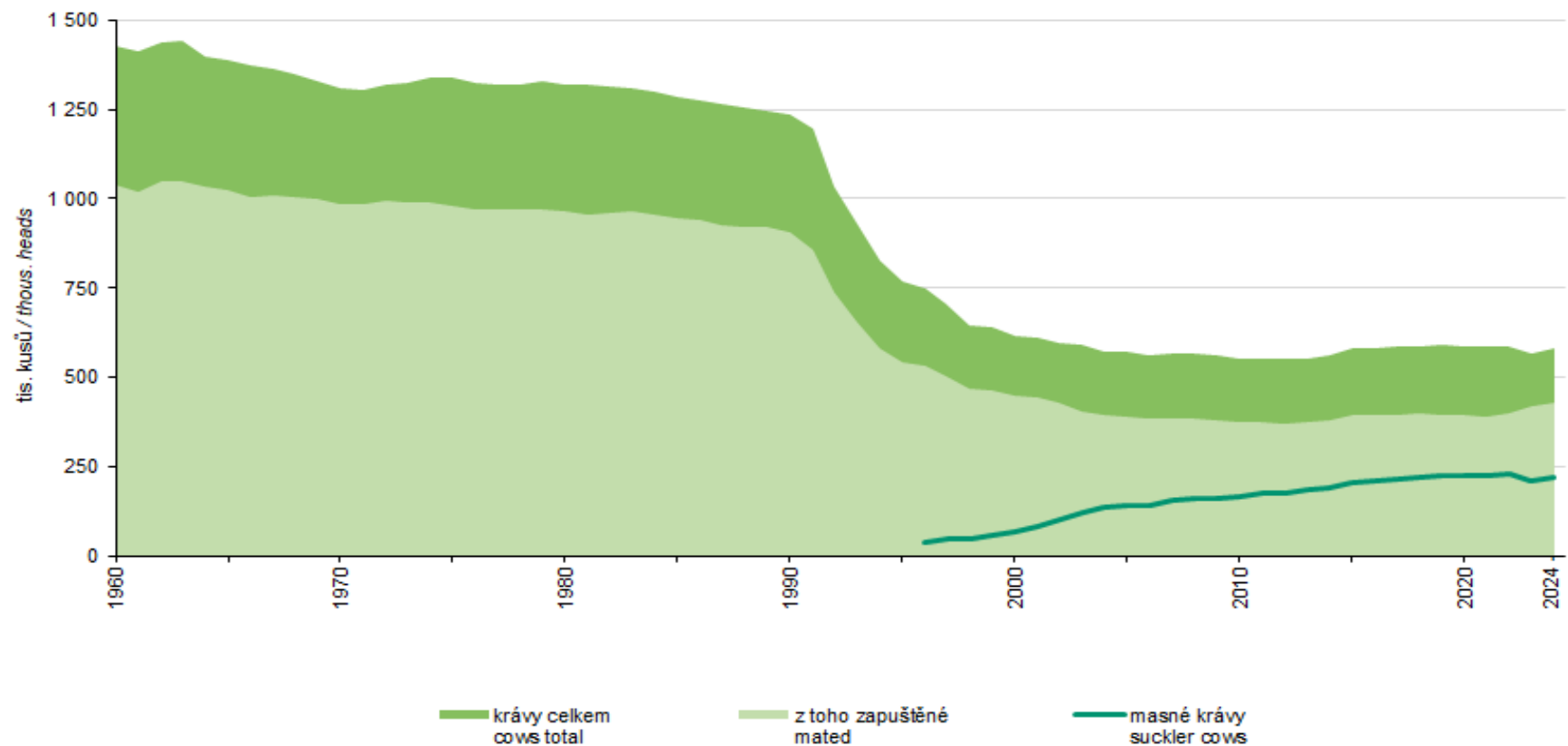
Zdroj: ČSÚ
 Source: CZSO

Graf 9.2.2 Jalovice
Heifers



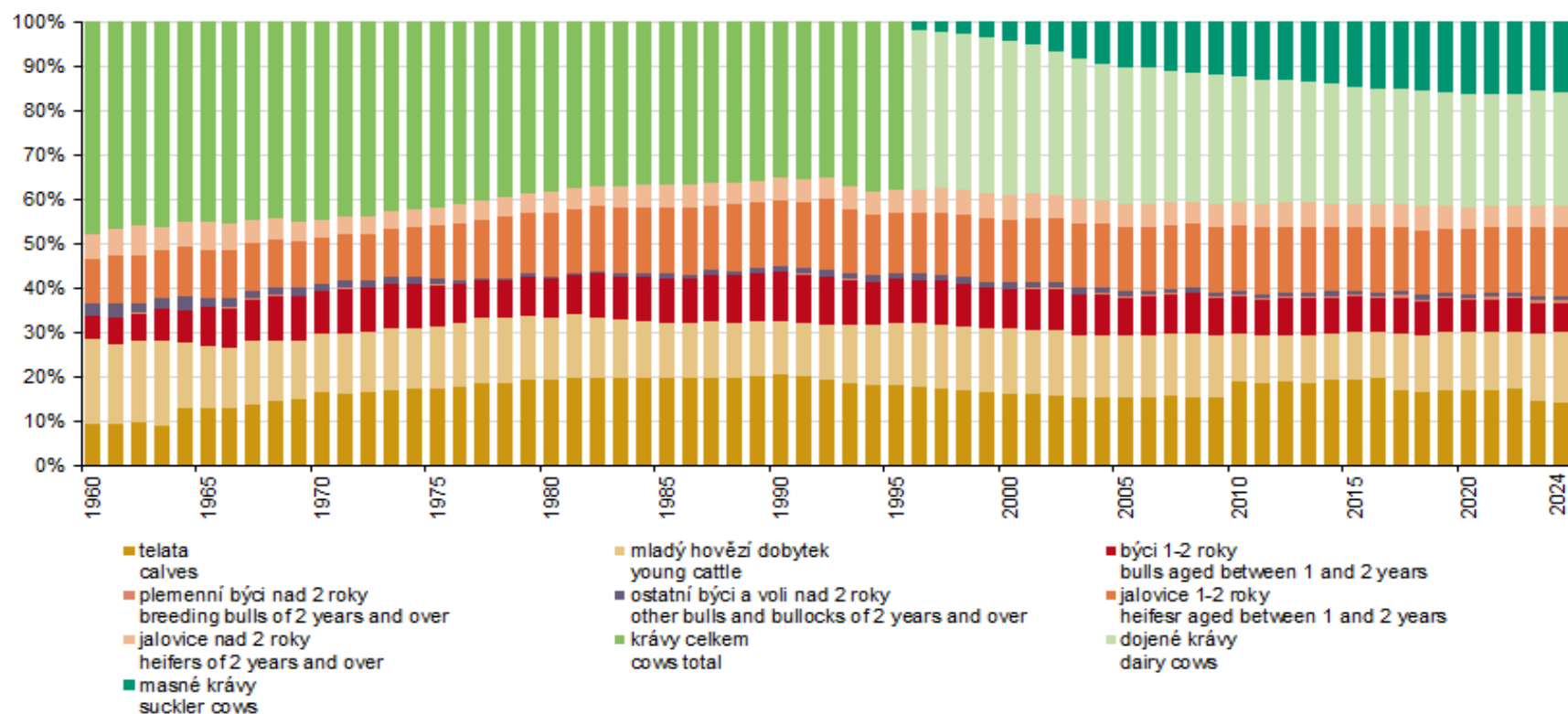
Zdroj: ČSÚ
Source: CZSO

Graf 9.2.3 Krávy
Cows



Zdroj: ČSÚ
Source: CZSO

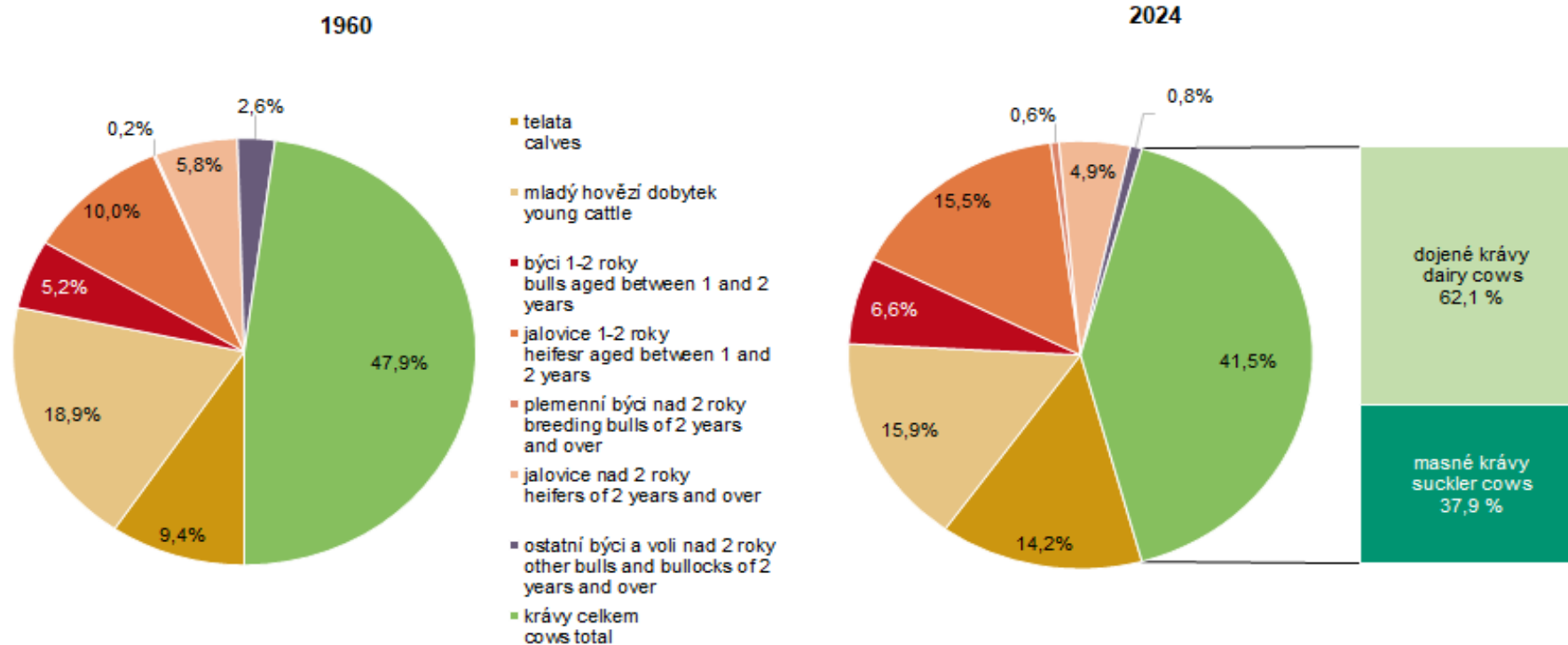
Graf 9.2.4 Struktura stáda skotu*)
Cattle herd structure*)



*) telata - do roku 1963 do 3 měsíců; v letech 1964-2009 do 6 měsíců; v letech 2010-2016 do 8 měsíců; od roku 2017 do 6 měsíců / Calves - before 1963 aged up to 3 months; in 1964-2009 aged up to 6 months; in 2010-2016 aged up to 8 months; since 2017 aged up to 6 months.
 mladý hovězí dobytek - do roku 1963 od 3 měsíců do 1 roku; v letech 1964-2009 od 6 měsíců do 1 roku; v letech 2010-2016 od 8 měsíců do 1 roku; od roku 2017 od 6 měsíců do 1 roku / Young cattle - Before 1963 aged 3 months up to 1 year; in 1964-2009 aged 6 months up to 1 year; in 2010-2016 aged 8 months up to 1 year; since 2017 aged 6 months up to 1 year.
 býci 1-2 roky - do roku 1961 vč. volů od 1 do 2 let; v letech 1962-1995 vč. všech volů nad 1 rok; od roku 1996 vč. volů od 1 do 2 let / Bulls aged between 1 and 2 years - before 1961 incl. bullocks aged between 1 and 2 years; in 1962-1995 incl. bullocks aged 1 year and over; since 1996 incl. bullocks aged between 1 and 2 years.
 ostatní býci a voli nad 2 roky - do roku 1961 vč. volů nad 2 roky; v letech 1962-1995 jen býci nad 2 roky; od roku 1996 vč. volů nad 2 roky / Other bulls and bullocks of 2 years and over - before 1961 incl. bullocks aged 2 years and over; in 1962-1995 bulls aged 2 years and over; since 1996 incl. bullocks aged 2 years and over.

Zdroj: ČSÚ
Source: CZSO

Graf 9.2.5 Srovnání struktury stáda skotu^{*)}
Cattle herd structure comparison^{)}*



^{*)} telata - do roku 1963 do 3 měsíců; v letech 1964-2009 do 6 měsíců; v letech 2010-2016 do 8 měsíců; od roku 2017 do 6 měsíců / Calves - before 1963 aged up to 3 months; in 1964-2009 aged up to 6 months; in 2010-2016 aged up to 8 months; since 2017 aged up to 6 months.
 mladý hovězí dobytek - do roku 1963 od 3 měsíců do 1 roku; v letech 1964-2009 od 6 měsíců do 1 roku; v letech 2010-2016 od 8 měsíců do 1 roku; od roku 2017 od 6 měsíců do 1 roku / Young cattle - Before 1963 aged 3 months up to 1 year; in 1964-2009 aged 6 months up to 1 year; in 2010-2016 aged 8 months up to 1 year; since 2017 aged 6 months up to 1 year.
 býci 1-2 roky - do roku 1961 vč. volů od 1 do 2 let; v letech 1962-1995 vč. všech volů nad 1 rok; od roku 1996 vč. volů od 1 do 2 let / Bulls aged between 1 and 2 years - before 1961 incl. bullocks aged between 1 and 2 years; in 1962-1995 incl. bullocks aged 1 year nad over; since 1996 incl. bullocks aged between 1 and 2 years.
 ostatní býci a volí nad 2 roky - do roku 1961 vč. volů nad 2 roky; v letech 1962-1995 jen býci nad 2 roky; od roku 1996 vč. volů nad 2 roky / Other bulls and bullocks of 2 years and over - before 1961 incl. bullocks aged 2 years and over; in 1962-1995 bulls aged 2 years and over; since 1996 incl. bullocks aged 2 years and over.

Zdroj: ČSÚ
 Source: CZSO