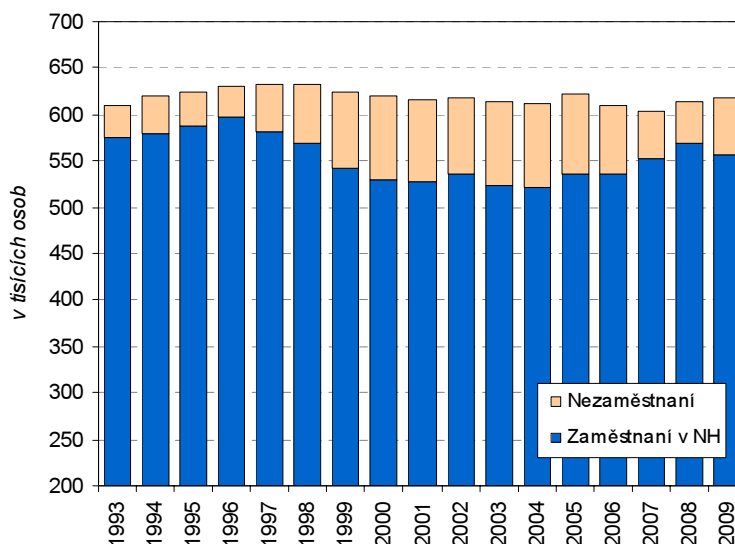


1. Velikost pracovní síly

Pracovní síla se v kraji od poloviny 90. let snižuje a celorepublikový růst kopíruje až v posledních letech

Moravskoslezský kraj (dále MS kraj) disponuje v mezikrajském srovnání **pracovní silou**², která početně představuje 617 tis. osob (rok 2009) a je po hlavním městě a střeďočeském regionu nejmasivnější. Velikost pracovní síly v MS kraji měla ve sledovaném období let 2000-2009 nelineární vývoj, v prvních letech docházelo spíše k jejímu poklesu, v posledních dvou letech naopak k opětovnému nárůstu, nicméně úroveň roku 2000 zatím nebylo dosaženo a její podíl na pracovní síle v České republice se tak snížil o 0,2 procentního bodu na 11,7 %.

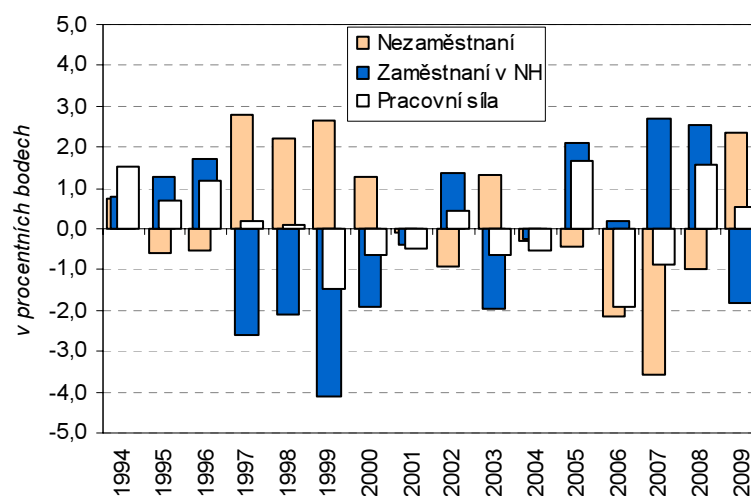
Graf č. 1 Pracovní síla v Moravskoslezském kraji



Míra zaměstnanosti patří v mezikrajském srovnání k nejnižším

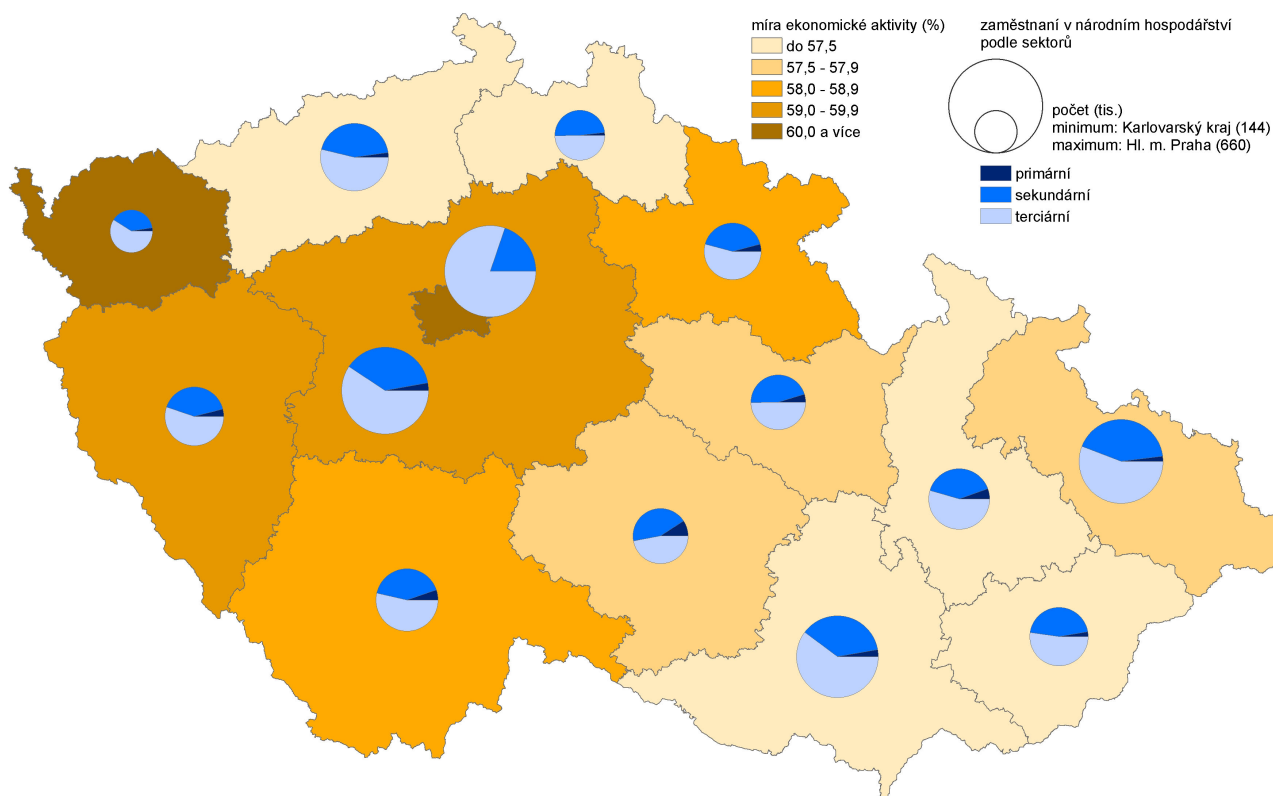
Postavení pracovní síly v populaci MS kraje je ve srovnání s ostatními regiony průměrné a svou velikostí představuje 49,4 % obyvatel kraje. Jinak to ale vypadá při srovnání podílu zaměstnaných na celkovém počtu obyvatel. Zde patří tento podíl ve výši 44,6 % k jednoznačně nejnižším – jen v Ústeckém kraji je registrována ještě nižší míra zaměstnanosti. Důvodem je dlouhodobě vysoká míra nezaměstnanosti, a to v obou zmiňovaných regionech, která strukturu potencionální pracovní síly negativně ovlivňuje.

Graf č. 2 Příspěvek zaměstnaných a nezaměstnaných k růstu/poklesu velikosti pracovní síly v Moravskoslezském kraji



² Pracovní síla představuje ekonomicky aktivní obyvatelstvo účastníci se trhu práce (jak zaměstnaní, tak nezaměstnaní)

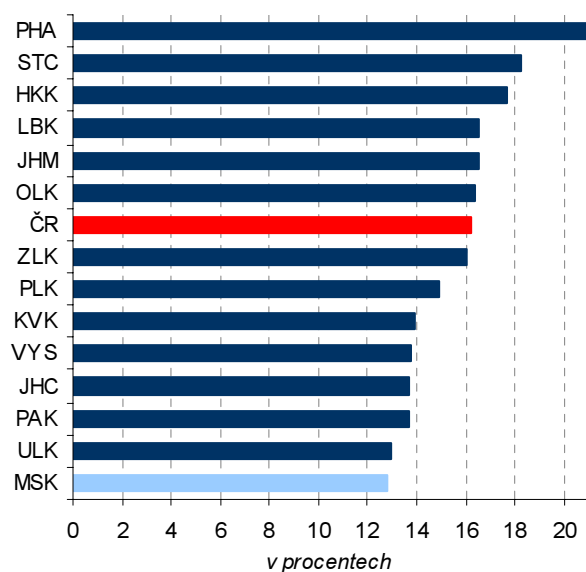
Kartogram č. 1 Ekonomická aktivita obyvatel a struktura zaměstnaných podle krajů v roce 2009



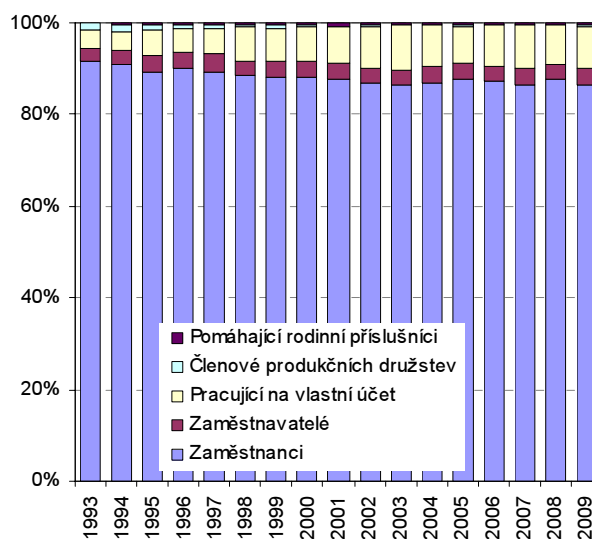
Podnikatelská aktivita v mezi-krajském srovnání zaostává, ve struktuře dominují zaměstnanci

Ve struktuře pracovní síly kraje, stejně jako v jiných krajích ČR, dominují zaměstnanci. Jejich podíl na potenciální pracovní síle dosahuje téměř 88 % a je největší ve srovnání všech krajů České republiky. Podnikatelská aktivita, tj. podíl osob samostatně podnikajících na celkové pracovní síle, je v kraji tedy nejnižší a nedosahuje ani 12%. Podobnou strukturu pracovní síly z tohoto pohledu mají ještě Ústecký kraj a kraj Olomoucký. Jistě je to částečně dáno z minulosti zděděnou podnikovou strukturou, ve které dominovaly velké firmy s velkým počtem zaměstnanců. Struktura pracovní síly podle postavení zaměstnaných osob v časové řadě dokládá, že od roku 2002 nedochází v kraji k žádným viditelným změnám.

Graf č. 3 Podíl podnikatelů na pracovní síle (podnikatelská aktivita) rok 2009



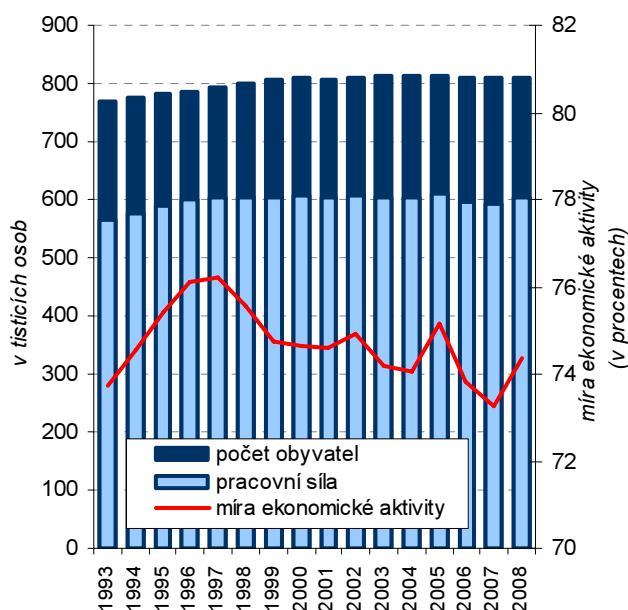
Graf č. 4 Struktura pracovní síly podle postavení v Moravskoslezském kraji



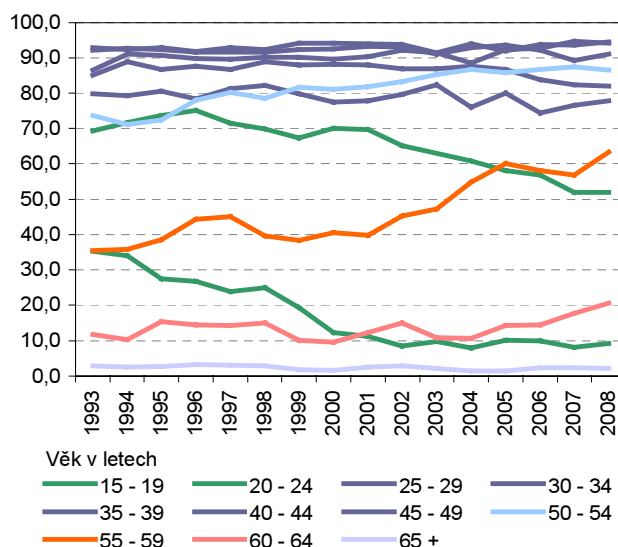
Roste specifická míra ekonomické aktivity věkové kategorie nad 60 let oproti dlouhodobému poklesu v kategorii do 25 let

Míra ekonomické aktivity vyjadřující podíl potenciální pracovní síly (zaměstnané a nezaměstnané) na počtu všech osob starších 15 let dosahuje v posledních letech cca 57 %. Neopominutelný je dlouhodobější růst ekonomické aktivity obyvatel ve věku 60-64 let a naopak pokles ekonomické aktivity mladých lidí do 25 let věku. Posun míry ekonomické aktivity směrem k vyššímu věku je dán prodlužující se dobou věnovanou přípravě na budoucí povolání a současně reálně pozdějším odchodem do důchodu. Jistou souvislost má tento jev i se stárnutím populace obecně. Ekonomická aktivita mužů a žen je rozdílná. Zatímco u mužů dlouhodobě kolísá kolem 66 %, u žen spíše klesá a v posledních letech se pohybuje pod 50 %.

Graf č. 5 Práceschopné obyvatelstvo (ve věku 20 až 64 let)



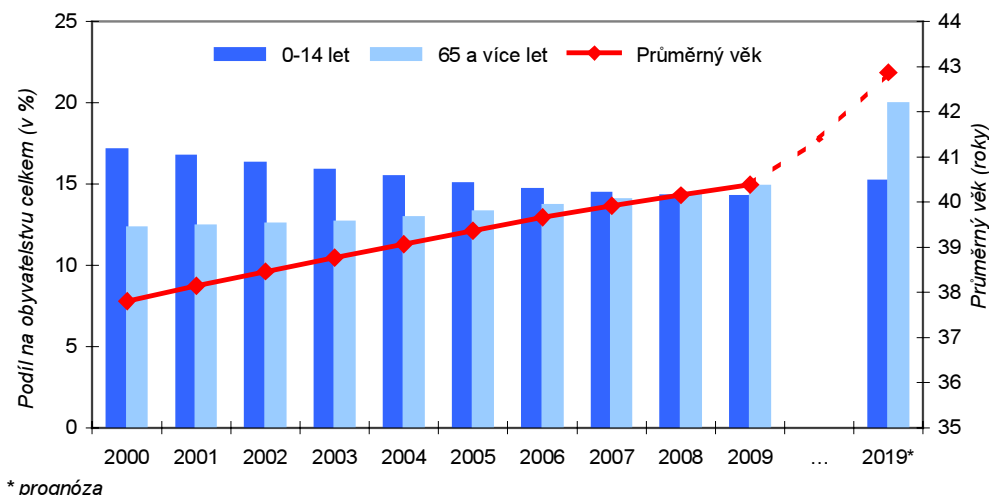
Graf č. 6 Míra ekonomické aktivity všech věkových skupin v Moravskoslezském kraji



Velikost pracovní síly pozitivně ovlivňuje populace z konce 70. let, poválečné ročníky trh práce pozvolna opouštějí

Na velikost pracovní síly působí přirozené demografické procesy, především pak porodnost mající v dlouhodobém pohledu vliv na věkovou strukturu obyvatel, z našeho pohledu pak na obyvatele v produktivním věku. Strom života zpracovaný za rok 2009 názorně dokládá (i ve srovnání s rokem 1995), že se na trhu práce stále ještě uplatňují silnější poválečné ročníky spolu s těmi, kteří se přistěhovali do kraje po válce za prací a jako dosídlenci po poválečném odsunu části obyvatelstva. Postupně však tato pracovní síla odchází do důchodu. Na pracovním trhu v současné době ale dominují silné ročníky z konce 70. let.

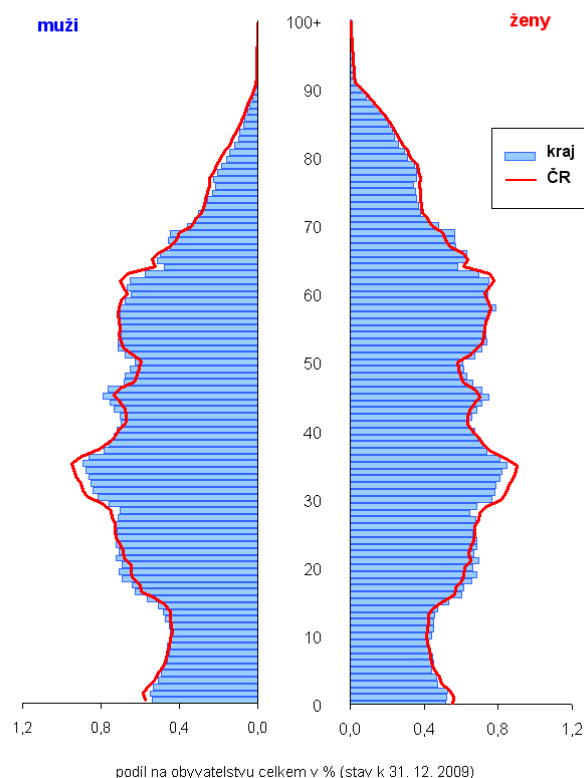
Graf č. 7 Vývoj podílu osob v předproduktivním a poproduktivním věku a průměrného věku v Moravskoslezském kraji (k 31. 12.)



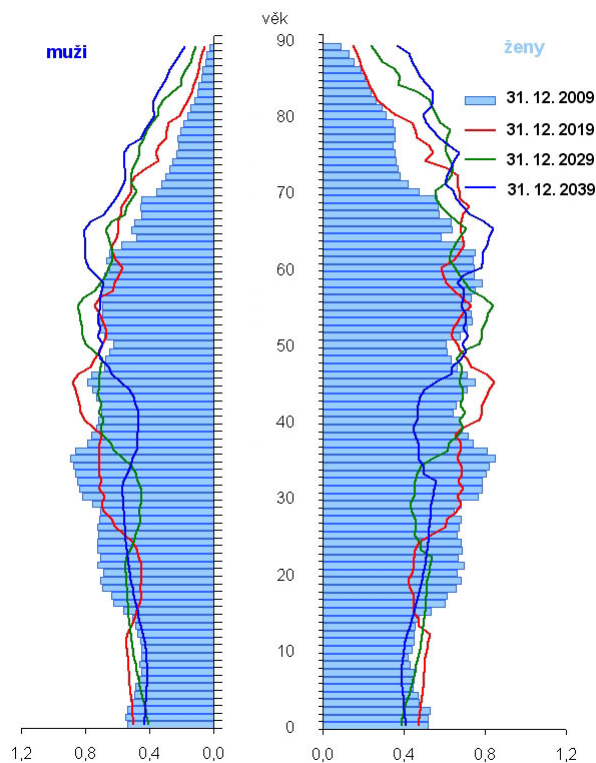
* prognóza

Graf č. 8 Věková struktura obyvatel v roce 2009 a projekce v roce 2019, 2029, 2039

Věková struktura obyvatelstva Moravskoslezského kraje a ČR k 31. prosinci 2009



Věková struktura obyvatelstva Moravskoslezského kraje v roce 2009, 2019, 2029 a 2039 (k 31. 12.)



Obyvatelstvo kraje stárne, potenciální pracovní síla se v prognózách snižuje

Věková struktura obyvatel kraje principiálně kopíruje věkovou strukturu obyvatel celé ČR, přesto je viditelný nižší podíl obyvatel kraje ve věku 25-35 let daný z části odchodem řady mladých lidí po skončení přípravy na zaměstnání za lepšími pracovními, ale i životními podmínkami mimo kraj.

Projekce obyvatel kraje až do roku 2039 ukazuje jednoznačně na měnící se věkovou strukturu obyvatel a tím i klesající velikost potenciální pracovní síly³. Trvale roste a dále poroste průměrný věk obyvatel kraje.

Navíc velikost pracovní síly v kraji negativně ovlivňuje trvale záporné migrační saldo

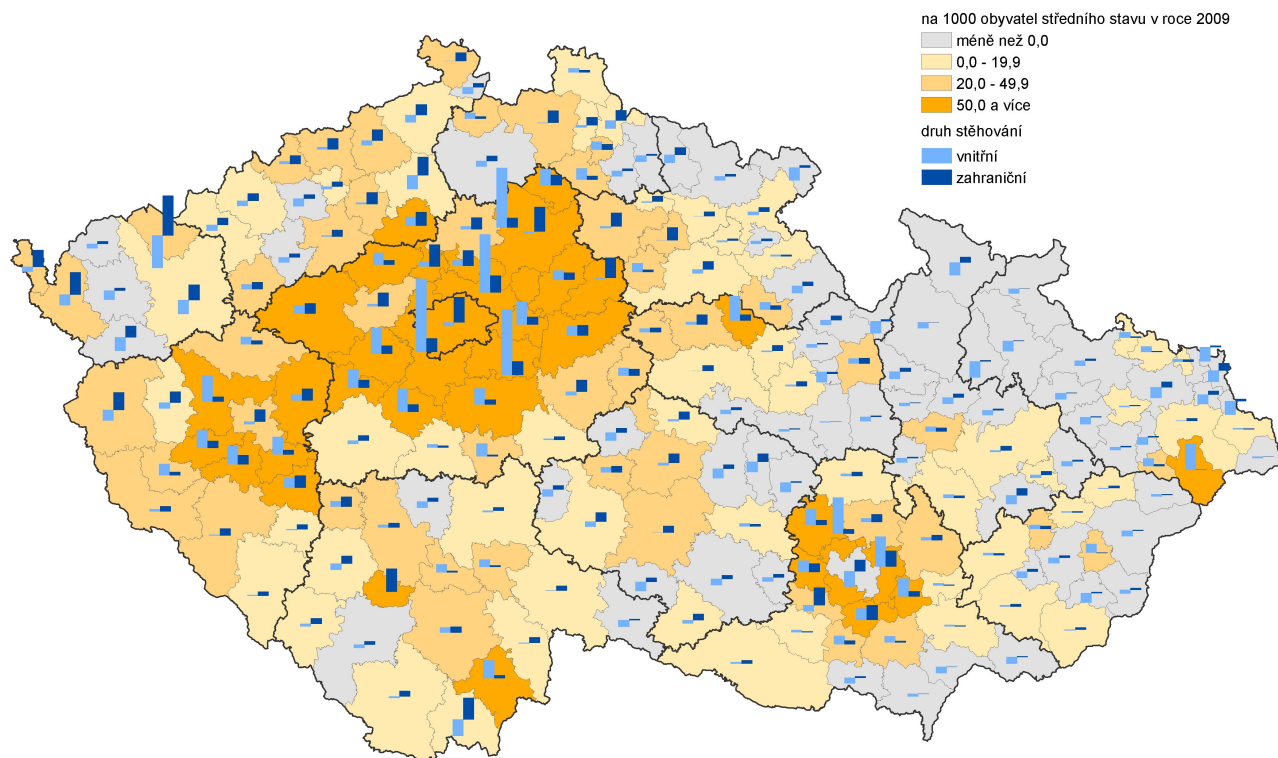
V projekci obyvatel kraje nezahrnutá migrace obyvatel má pro vývoj obyvatel kraje i ve srovnání s ostatními kraji ČR poměrně citelný vliv. V poslední dekádě se od roku 2000 každoročně počet vystěhovalých poměrně dramaticky zvyšoval až na úroveň cca 7 tisíc osob a kolem této úrovně pak počty obyvatel stěhující se mimo kraj oscilují. Počty přistěhovalých do kraje těchto hodnot dlouhodobě nedosahují, což znamená, že MS kraj má prakticky trvale záporné migrační saldo (kladné migrační saldo naposledy v roce 1992).

Stěhují se relativně hodně mladí lidé

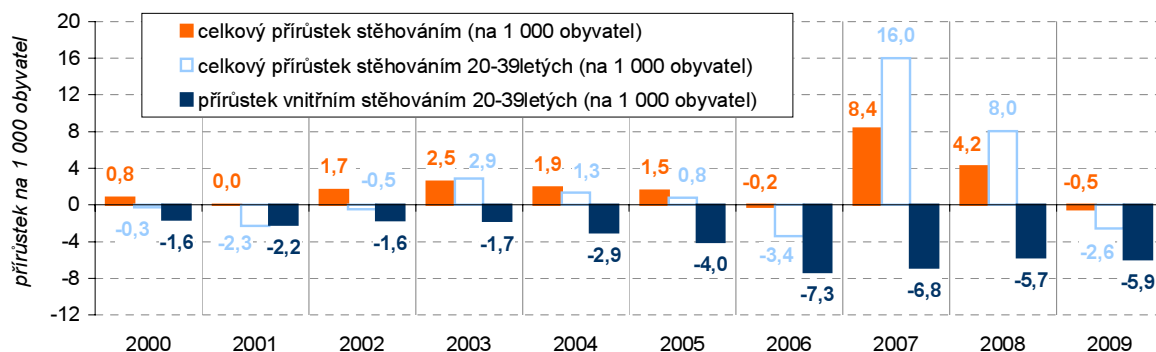
Vnitřní – mezikrajová migrace je dokladem o atraktivitě regionu, o preferencích obyvatel kraje, dá se zkratkovitě hovořit o „hlasování nohama“. Mimo kraj se stěhují muži i ženy ve srovnatelných počtech a více jak třetina z nich jsou mladí lidé ve věkové skupině 25-34 let, tedy lidé z velké části na začátku své pracovní kariéry.

³ Věkovou strukturu obyvatelstva tím i pracovní síly ovlivňuje pochopitelně v nemalé míře i stěhování obyvatel, které krajská projekce obyvatel nezohledňuje. V posledních letech je v kraji převaha vystěhovalých nad přistěhovalými, což nepříspěvá ke stabilizaci pracovní síly.

Kartogram č. 2 Změna počtu obyvatel podle správních obvodů ORP v letech 2000 - 2009



Graf č. 9 Přírůstek stěhování mladých a celkový přírůstek stěhování v Moravskoslezském kraji

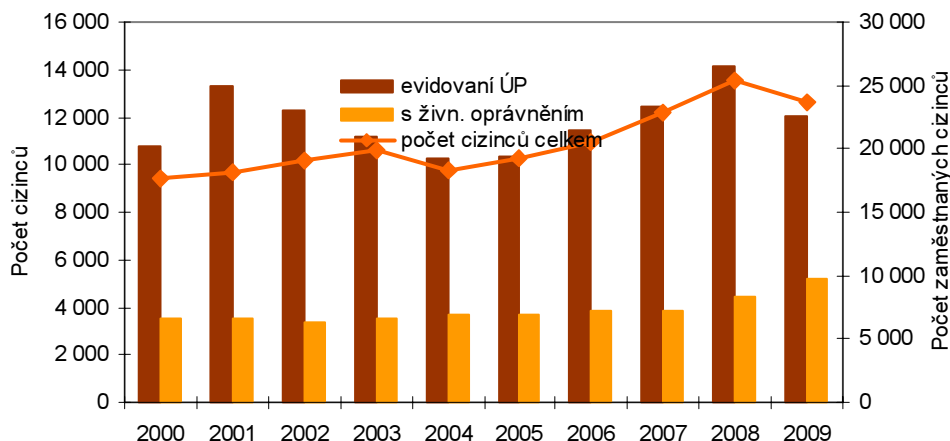


**Polovina
přistěhovaných
jsou cizinci**

Záporné migrační saldo kraje by se ještě výrazněji prohloubilo nebyť toho, že se do kraje stěhují i cizinci, jež tvoří v posledních letech zhruba polovinu všech přistěhovaných.⁴

⁴ Na rozdíl od vnitřního stěhování, kde v kraji zaznamenáváme trvale poměrně výrazné záporné saldo je u zahraničního stěhování s výjimkou posledního sledovaného roku dlouhodobě dosahováno kladného salda, přitom v letech před hospodářskou krizí toto saldo prakticky téměř vyrovnávalo záporné migrační saldo z vnitřního stěhování (např. v roce 2008 saldo vnitřního stěhování činilo - 2 811 obyvatel, čistý přírůstek ze zahraničního stěhování byl +2 741 osob, podobně i v roce předchozím).

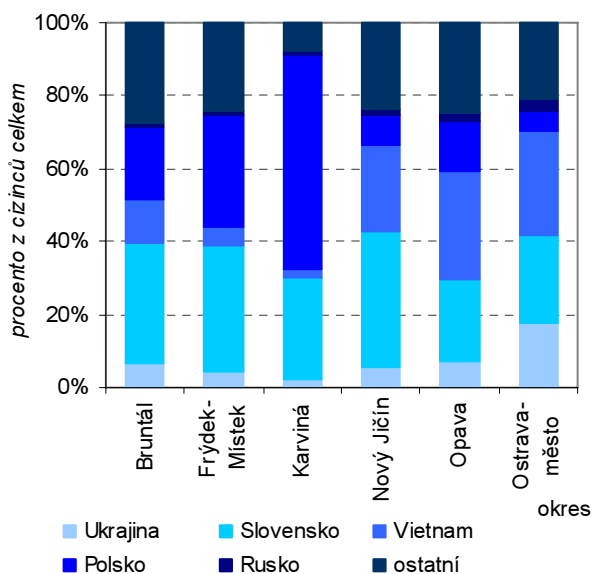
Graf č. 10 Vývoj počtu cizinců, zaměstnaných cizinců a cizinců s živnostenským oprávněním v Moravskoslezském kraji



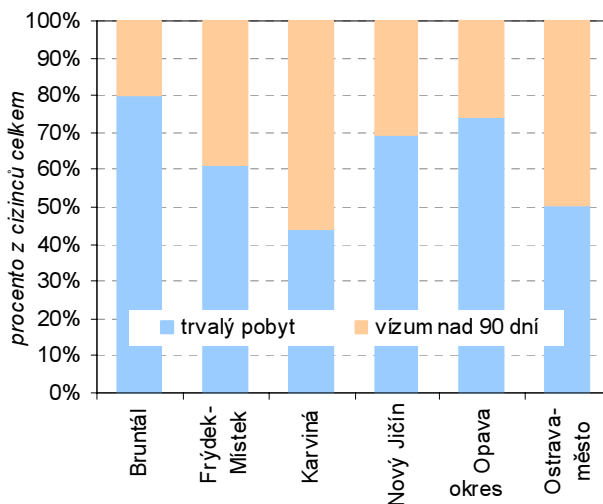
V pozici zaměstnanců jsou převážně Slováci, živnostníky jsou pak většinou Vietnamci

Většina, téměř 24 tisíc v kraji žijících cizinců jsou původem ze Slovenska (27,7 %), Polska (23,1 %) a z Vietnamu (19,7 %). Zhruba tři čtvrtiny z nich jsou zaměstnaní, přitom třeba v roce 2009 ze 17 243 zaměstnaných cizinců v kraji bylo více jak dvě třetiny „zaměstnanců“ - evidovaní na úřadech práce (cca polovina Slováků, téměř 30 % Poláků, ale jen dvě procenta Vietnamců). Živnostenské oprávnění mělo zbývajících 5 218 cizinců (více jak polovina z nich jsou Vietnamci a cca pětina Slováci).

Graf č. 11 Složení cizinců v okresech Moravskoslezského kraje podle státních občanství k 31. 12. 2008



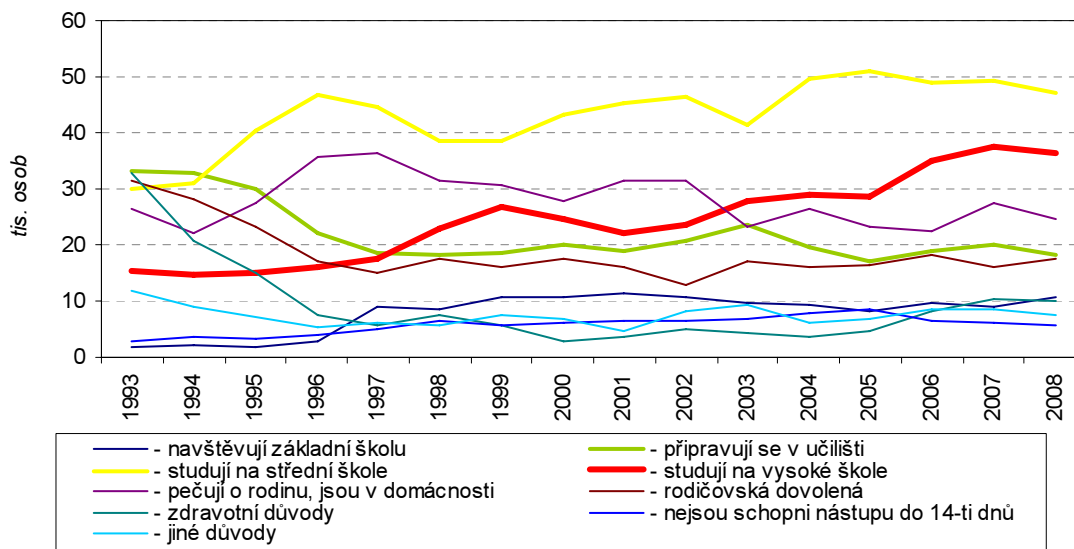
Graf č. 12 Složení cizinců podle druhu pobytu v okresech Moravskoslezského kraje k 31. prosinci 2007



Roste ekonomicky neaktivní složka obyvatel, ...

Velikost pracovní síly přímo ovlivňuje ekonomicky aktivní obyvatelstvo. Důležitým faktorem působícím na objem pracovní síly jsou ale i ekonomicky neaktivní. Část této složky obyvatel představuje budoucí zdroje pracovní síly, tj. děti předškolního a školního věku a studující, část se pracovního procesu přímo účastní (pracující důchodci) a patří zde i další menší skupiny obyvatel, kteří se momentálně na pracovním trhu neobjevují. Zbylou část ekonomicky neaktivního obyvatelstva pak tvoří ti, jež z pracovního trhu již odešli (nepracující důchodci).

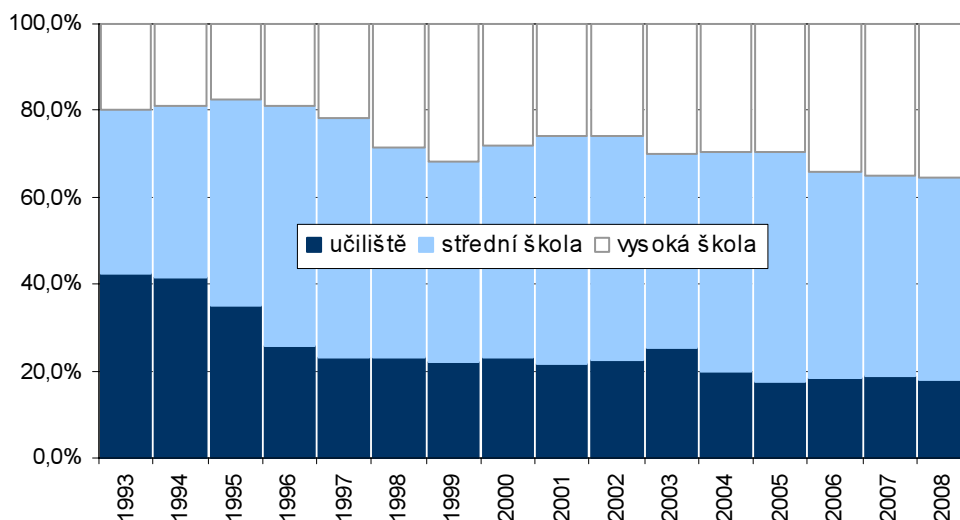
Graf č. 13 Důvody neaktivity v Moravskoslezském kraji



... zvláště ta část, jež studuje na středních a vysokých školách

V kraji z celkového počtu obyvatel představuje neaktivní obyvatelstvo ve věku do čtrnácti let cca 10 %. Ekonomicky neaktivní obyvatelstvo patnáctileté a starší pak tvoří dalších zhruba 37 % obyvatel kraje a jejich podíl v průběhu sledovaných let má rostoucí trend. Z dlouhodobějšího pohledu je zřejmý rovněž rostoucí podíl těch, kteří se na své budoucí povolání připravují na středních a vysokých školách.

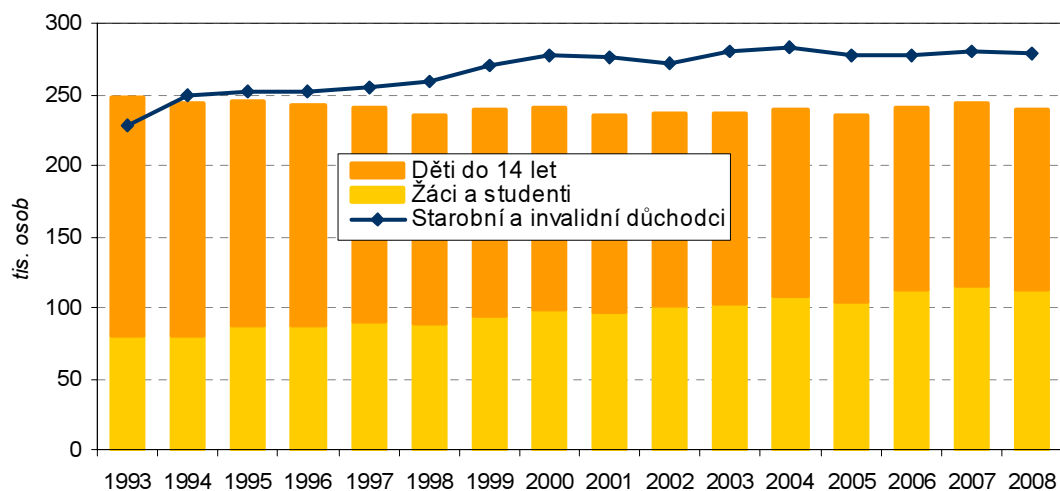
Graf č. 14 Podíl studujících na střední škole, učilišti a VŠ v Moravskoslezském kraji



Z pohledu srovnání budoucí pracovní síly (děti, žáci a studenti) a pracovní síly minulé (důchodci) je z dlouhodobého srovnání tohoto složení neaktivní složky obyvatelstva patrný poněkud protichůdný vývoj – objem minulé pracovní síly roste, budoucí pracovní síla ve svém objemu stagnuje popř. klesá.

Ostatní složky ekonomicky neaktivního obyvatelstva v dlouhodobém vývoji, především pak v posledním desetiletí jsou výrazněji stabilnější, týká se to jak těch, kteří jsou na rodičovské dovolené, či jsou v domácnosti popř. jinak pečují o rodinu.

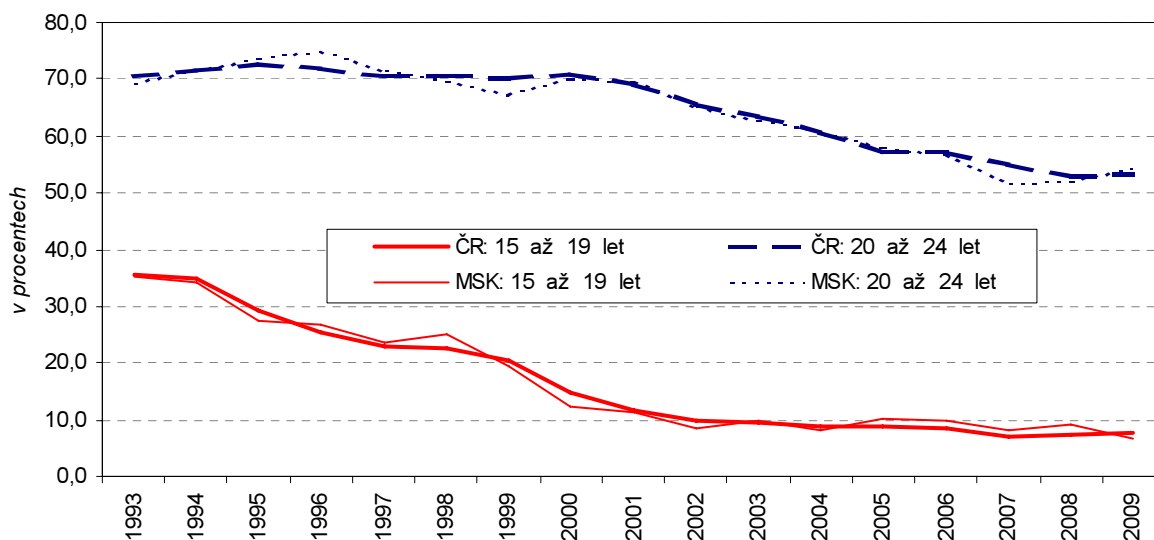
Graf č. 15 Budoucí a minulé pracovní síla - neaktivní v Moravskoslezském kraji



Výrazně tak klesá míra ekonomické aktivity mladých lidí,

Zmiňované rostoucí počty obyvatel připravující se na budoucí zaměstnání (středoškoláci a vysokoškoláci) pochopitelně ovlivňují i míru ekonomické aktivity této věkové složky obyvatel. Např. ve věkové kategorii obyvatel 15 – 19 let se míra ekonomické aktivity v posledním desetiletí minulého století pohybovala na úrovni až 35 % a postupně klesala. V posledních letech míra aktivity této věkové skupiny klesla až na úroveň cca 10 %.

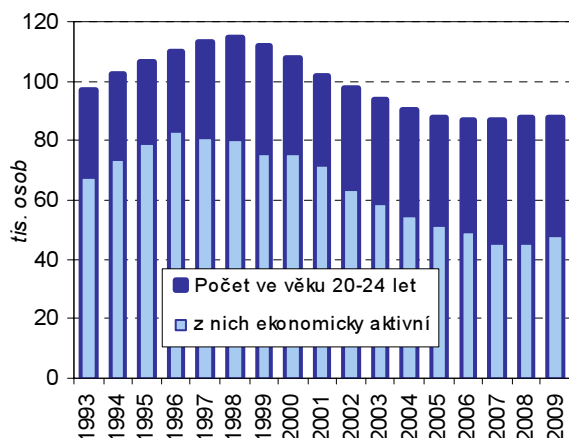
Graf č. 16 Míra ekonomické aktivity mladých v ČR a Moravskoslezském kraji



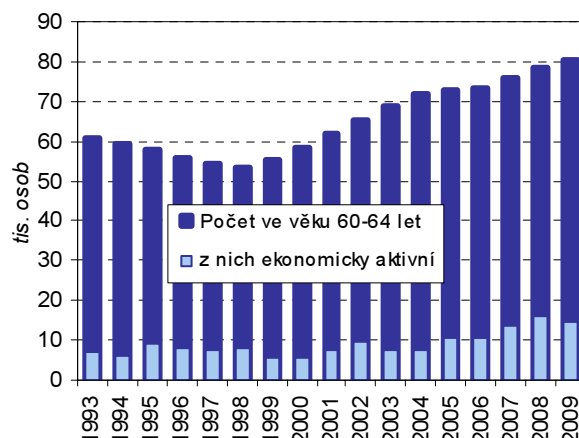
... pětina lidí nad 60 let věku je naopak aktivních

Podobný, i když ne tak dramatický, byl vývoj míry aktivity i ve věkové skupině 20 – 24 let. Naopak s prodlužujícím se věkem pro odchod do důchodu rostla výrazně míra ekonomické aktivity obyvatel ve věku 60 – 64 let až na úroveň zhruba 20 %.

Graf č. 17 Počet 20-24letých a ekonomická aktivita v Moravskoslezském kraji



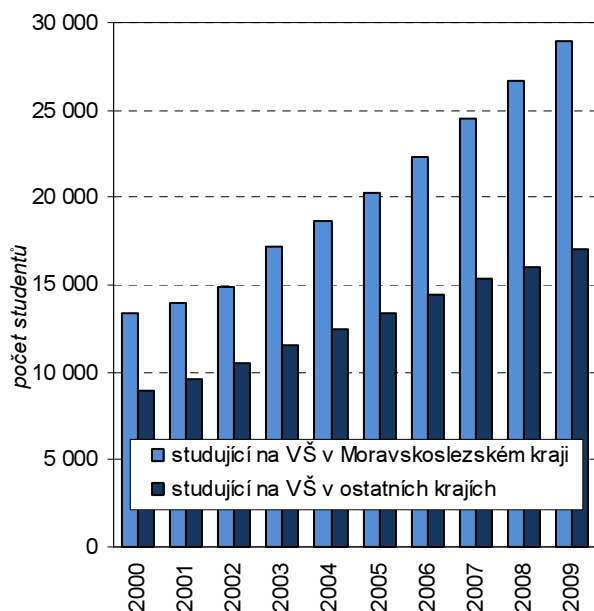
Graf č. 18 Počet 60-64letých a ekonomická aktivita v Moravskoslezském kraji



Kvalitu pracovní síly ovlivňují násobně rostoucí počty studentů na vysokých školách

Rostoucí počty studentů VŠ s trvalým bydlištěm v MS kraji jsou jistě příslibem postupného zkvalitňování pracovní síly. V posledním desetiletí navíc výrazněji rostly počty vysokoškolských studentů studujících na školách v kraji než těch, kteří studují na školách mimo kraj. Lze tedy optimisticky předpokládat, že poroste i podíl těch absolventů vysokých škol, kteří v kraji zůstanou pracovat. Nicméně některé statistické ukazatele (o vývoji mezd, nezaměstnanosti, ale i ukazatele životního prostředí) naznačují, že i nadále nemalý podíl těchto absolventů bude odcházet mimo náš kraj z řady těchto i jiných racionálních důvodů.

Graf č. 19 Studenti vysokých škol s bydlištěm v Moravskoslezském kraji v letech 2000 až 2009 (k 31. 12.)



Graf č. 20 Studenti vysokých škol v Moravskoslezském kraji podle místa bydliště v letech 2000 až 2009 (k 31. 12.)

