

ANALÝZA

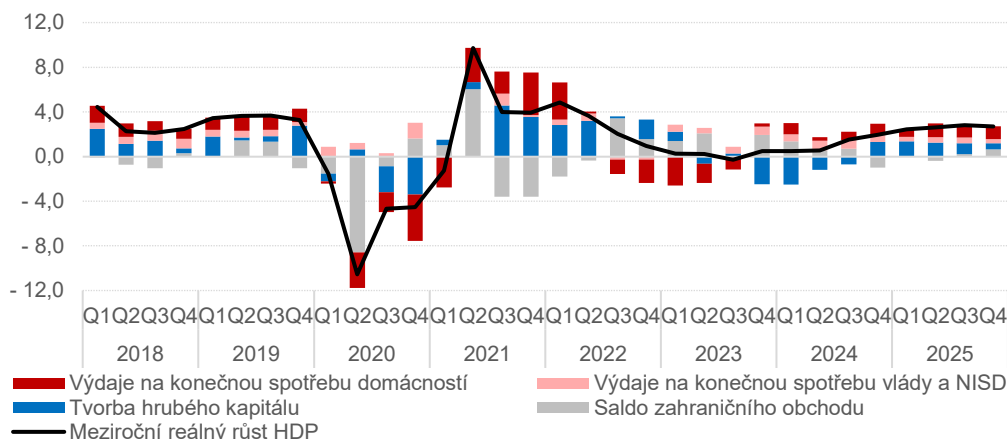
22. dubna 2026

Analýza sektorových účtů – 4. čtvrtletí 2025

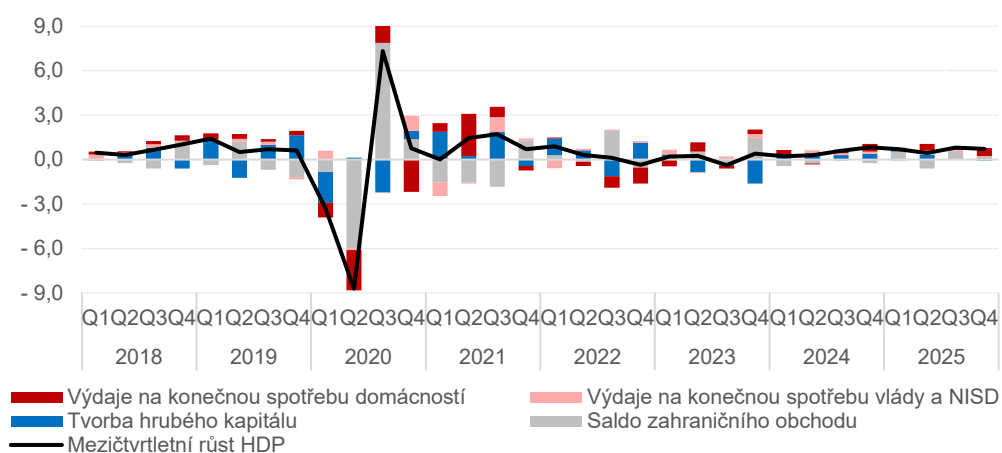
Základní ekonomické tendence

Růst české ekonomiky pokračoval ve 4. čtvrtletí 2025 podobným tempem jako ve všech předchozích čtvrtletích roku. Hrubý domácí produkt (HDP) vzrostl oproti předchozímu čtvrtletí o 0,7 %¹. Meziročně byl HDP o 2,7 %¹ vyšší. Podobně jako v předchozích čtvrtletích byl meziroční růst ekonomiky tažen zejména domácí² poptávkou s rostoucí podporou zlepšující se zahraniční poptávky. Mezičtvrtletně byl růst české ekonomiky podpořen především růstem spotřeby domácností a rostoucími investicemi sektoru vládních institucí. Meziroční růst domácí i zahraniční poptávky se projevil růstem přidané hodnoty napříč téměř všemi odvětvími, zejména v obchodě, dopravě, zpracovatelském průmyslu, stavebnictví nebo informačních a komunikačních činnostech. Mezičtvrtletně se nejvíce dařilo zpracovatelskému průmyslu či službám jako ubytování a stravování nebo peněžnictví s pojišťovnictvím, zatímco k výraznějšímu poklesu došlo ve stavebnictví.

Graf 1: Příspěvky³ k meziročnímu reálnému růstu HDP¹ (v procentních bodech)



Graf 2: Příspěvky³ k mezičtvrtletnímu reálnému růstu HDP¹ (v procentních bodech)



¹ Údaje očištěné o cenové vlivy a dále i o sezónní a kalendářní vlivy. Nemí-li uvedeno jinak, jsou v dalším textu údaje neočištěné o cenové, kalendářní a sezónní vlivy.

² Tj. zejména spotřebou domácností a investiční aktivitou (podle vývoje ukazatele hrubé tvorby fixního kapitálu)

³ Příspěvky po vyloučení dovozu pro konečné užití.

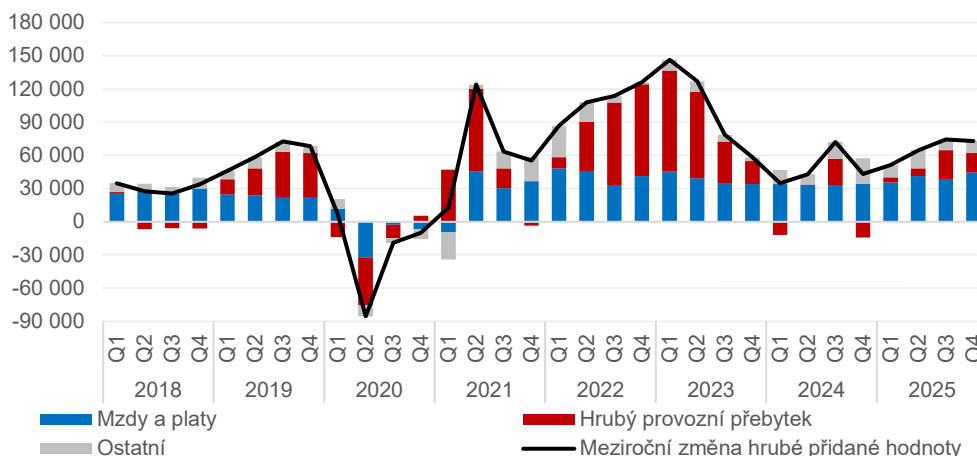
ANALÝZA

Sektor nefinančních podniků

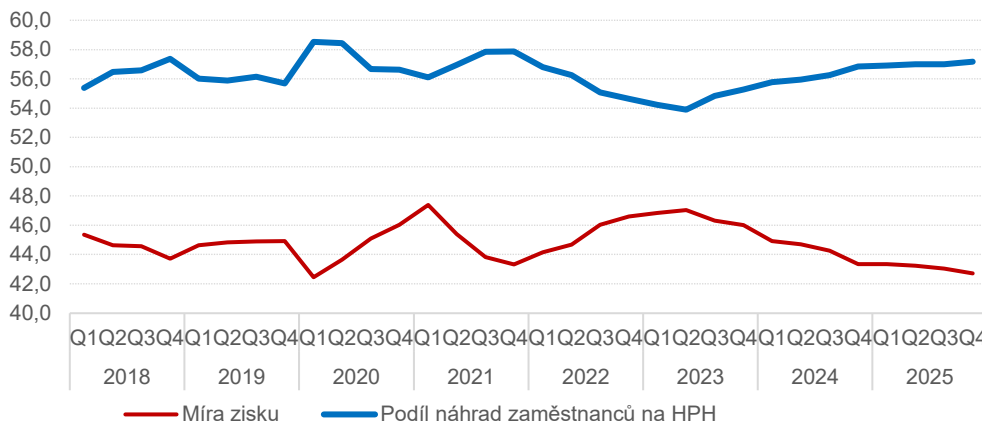
Sektor nefinančních podniků je tradičně hlavním hybatelem výkonosti české ekonomiky. Reálný výkon nefinančních podniků ve 4. čtvrtletí 2025 tak byl velmi podobný vývoji celé ekonomiky. **Hrubá přidaná hodnota** byla reálně o 2,1 %⁴ vyšší než před rokem a oproti předchozímu čtvrtletí vzrostla o 0,6 %⁵. Mezi odvětvími nicméně existovaly značné rozdíly. Meziroční růst zpracovatelského průmyslu byl výrazně vyšší než v předchozích čtvrtletích, kdy se jednalo spíše o stagnaci. Na druhou stranu růst stavebnictví meziročně zpomalil a mezičtvrtletně došlo dokonce k poklesu. Vedle toho byl růst výkonosti nefinančních podniků podpořen zejména růstem odvětví služeb, např. obchodem, dopravou či informačními službami.

Tento vývoj byl doprovázen mírným růstem zaměstnanosti. Celková **zaměstnanost**⁶ sektoru nefinančních podniků byla ve 4. čtvrtletí 2025 o 0,5 % vyšší než před rokem. Pokud jde o zpracovatelský průmysl, zaměstnanost meziročně vzrostla poprvé po 12 čtvrtletích (o 0,3 %).

Graf 3: Rozklad meziroční nominální změny hrubé přidané hodnoty sektoru nefinančních podniků (v mil. Kč, sezónně neočištěno)



Graf 4: Míra zisku a podíl náhrad zaměstnanců na hrubé přidané hodnotě sektoru nefinančních podniků (v %, sezónně očištěno)



⁴ Údaj očištěný o cenové vlivy pomocí deflátoru hrubé přidané hodnoty za celé národní hospodářství.

⁵ Údaj očištěný o cenové, sezónní a kalendářní vlivy. K očištění o cenové vlivy byl použit deflátor hrubé přidané hodnoty za celé národní hospodářství.

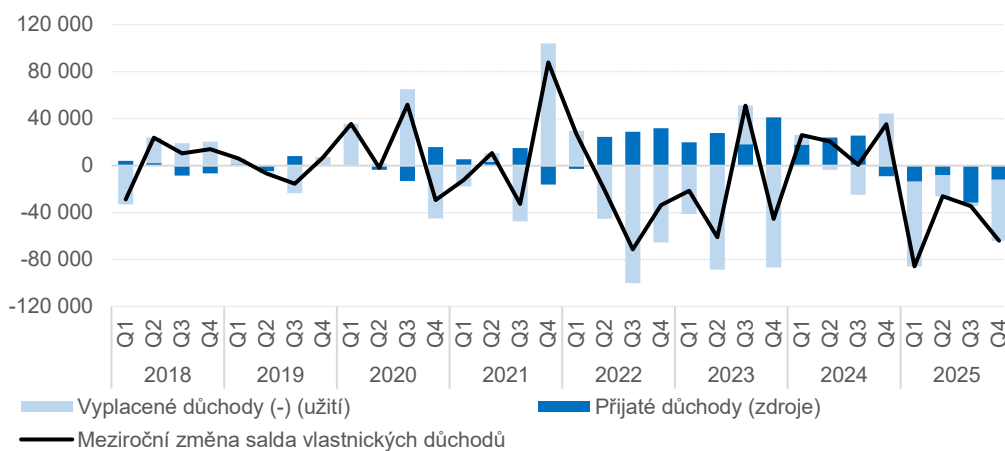
⁶ Celková zaměstnanost v přepočtu na plnou pracovní dobu.

ANALÝZA

Růst hrubé přidané hodnoty⁷ stačil jak na pokrytí růstu mzdových nákladů nefinančních podniků (o 8,8 % v běžných cenách⁸), tak i na mírně rostoucí tvorbu zisku z pohledu celého sektoru. Hrubý provozní přebytek vzrostl v běžných cenách o 3,8 %. **Míra zisku** tak dosahovala 42,7 %⁹, což bylo o 0,3 p.b. méně než v předchozím čtvrtletí a o 0,6 p.b. méně než před rokem.

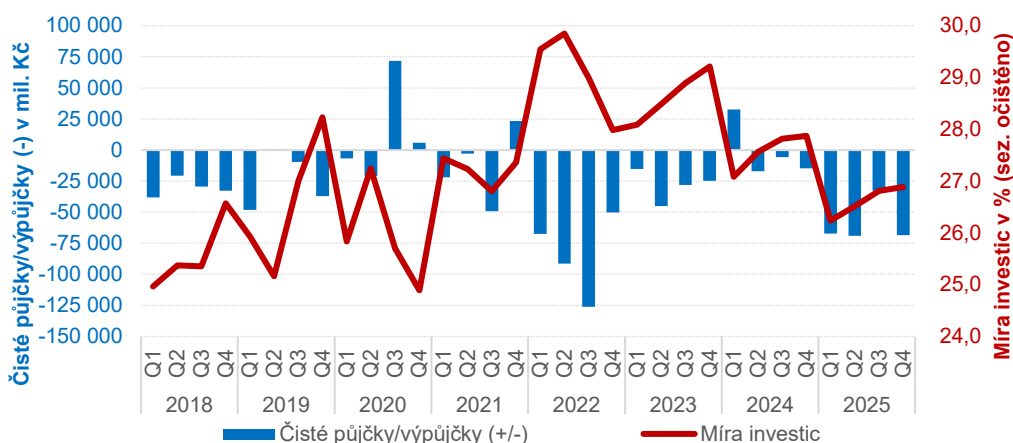
Mírný růst zisku¹⁰ v sektoru nefinančních podniků byl podle předběžných údajů doprovázen výrazným meziročním zhoršením **salda důchodů z vlastnictví**. Tyto dva jevy tak sice působily proti sobě, ale výsledné saldo prvotních důchodů nefinančních podniků v porovnání s předchozím rokem nominálně výrazně pokleslo.

Graf 5: Rozklad meziroční nominální změny salda důchodů z vlastnictví na přijaté a vyplacené důchody nefinančních podniků (v mil. Kč)



Tento pokles prvotních důchodů byl zároveň provázen mírným meziročním růstem odvodu daní¹¹ a celkovým zhoršením druhotného salda. Ve výsledku tak podnikům zůstalo méně finančních prostředků než před rokem¹² a **míra úspor**¹³ klesla meziročně o 5,7 p.b. na 20,4 %.

Graf 6: Investiční aktivita a potřeba jejího financování v sektoru nefinančních podniků



⁷ V běžných cenách vzrostla hrubá přidaná hodnota nefinančních podniků meziročně o 6,6 %.

⁸ Vyjádřeno ukazatelem Náhrady zaměstnancům (D.1).

⁹ Vyjádřená poměrem hrubého provozního přebytku a hrubé přidané hodnoty, sezónně očištěný ukazatel.

¹⁰ Vyjádřený vývojem hrubého provozního přebytku (B.2g) v běžných cenách.

¹¹ Běžné daně z důchodů a jmění (D.5) zaplacené sektorem nefinančních podniků vzrostly v běžných cenách o 3,3 %.

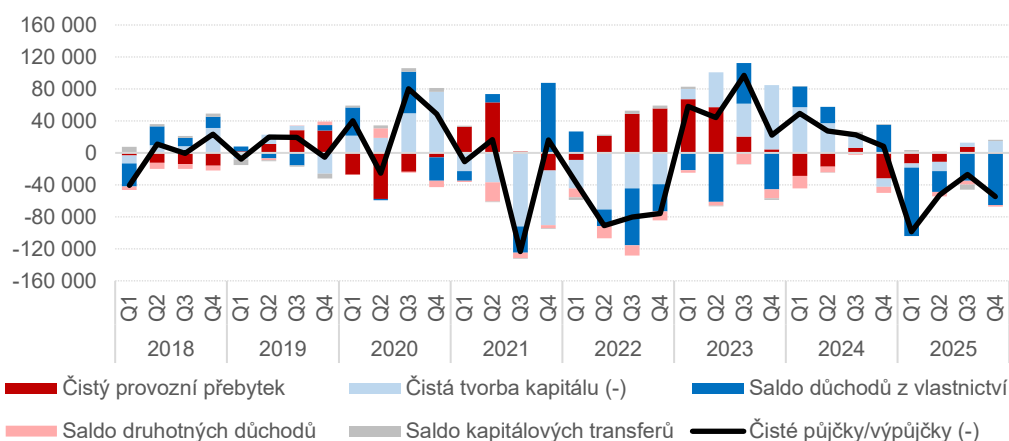
¹² Hrubé úspory (B.8g) poklesly o 48,2 mld. Kč, tj. o 16,6 %.

¹³ Vyjádřenou poměrem hrubých úspor a hrubé přidané hodnoty

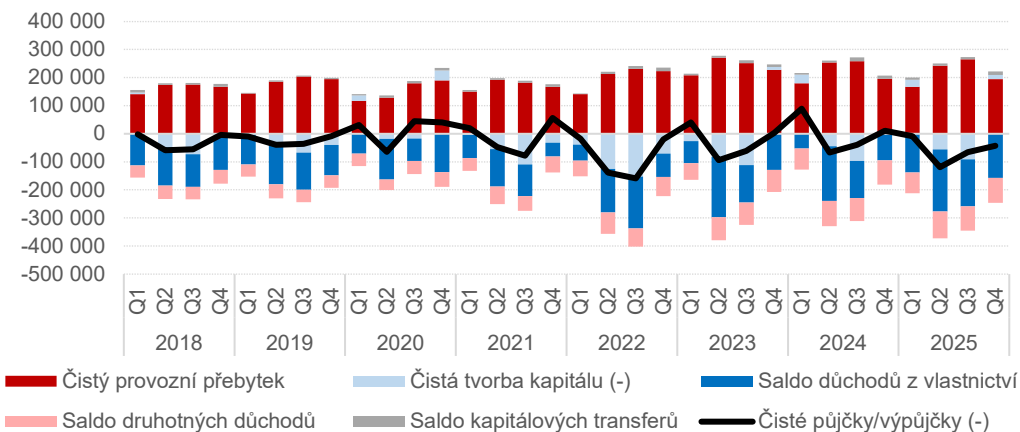
ANALÝZA

Spolu s poklesem úspor ve 4. čtvrtletí 2025 jen velmi mírně rostla investiční aktivita nefinančních podniků. Nominálně byly investice¹⁴ sice o 3,5 % vyšší než před rokem a mezičtvrtletně byly vyšší o 1,9 %¹⁵, ale **míra investic**¹⁶ poklesla na 26,9 %¹⁷, což bylo meziročně méně o 1,0 p.b. V důsledku souběhu všech výše zmíněných tendencí se snížilo množství volných prostředků, které nefinančním podnikům zbývaly k financování dalších podnikatelských aktivit, což vedlo ke zvýšené potřebě půjčovat si od ostatních sektorů¹⁸.

Graf 7: Rozklad meziroční nominální změny čistých půjček/výpůjček (-) sektoru nefinančních podniků (v mil. Kč)



Graf 8: Rozklad potřeby financování sektoru nefinančních podniků (v mil. Kč)



¹⁴ Vyjádřené ukazatelem Tvorba hrubého fixního kapitálu (P.51g)

¹⁵ Údaj vychází ze sezónně očištěných dat.

¹⁶ Vyjádřena poměrem ukazatele Tvorby hrubého fixního kapitálu a hrubé přidané hodnoty.

¹⁷ Údaj vychází ze sezónně očištěných dat.

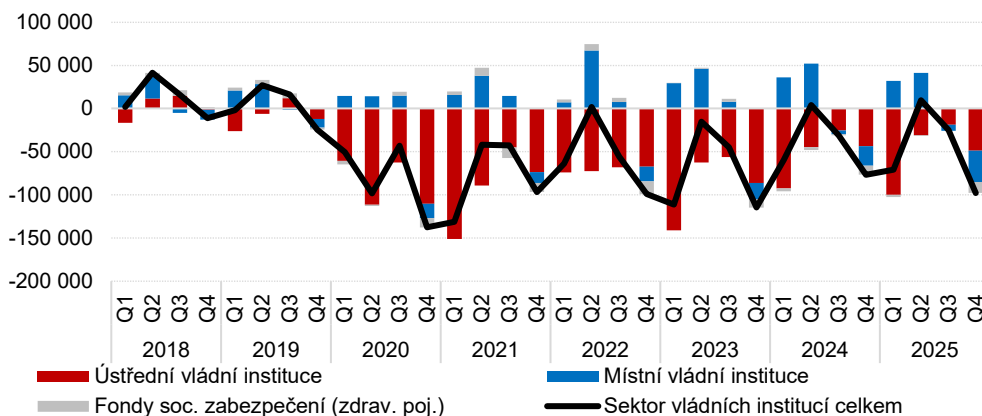
¹⁸ Ukazatel čisté půjčky/výpůjčky (B.9) po sezónním očištění poklesl na -68,5 mld. Kč (z -14,7 mld. ve 4. čtvrtletí 2024), což naznačuje mírně vyšší ochotu nefinančních podniků jako celku půjčovat si finanční prostředky pro své podnikatelské aktivity.

ANALÝZA

Sektor vládních institucí¹⁹

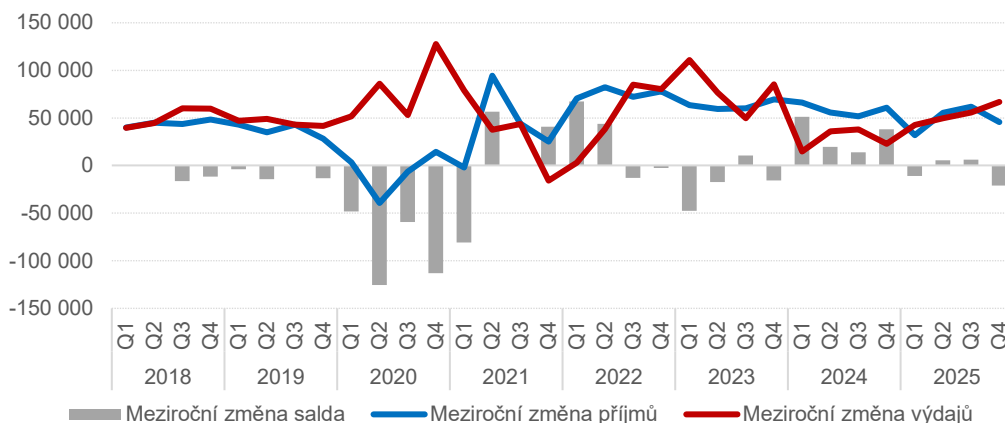
Saldo hospodaření²⁰ sektoru vládních institucí dosáhlo ve 4. čtvrtletí roku 2025 deficitu 97,7 mld. Kč, což byl o 21,1 mld. Kč více než v předchozím roce. Deficit dosahoval v tomto čtvrtletí hodnoty 4,3 % HDP²¹.

Graf 9: Saldo hospodaření sektoru vládních institucí (v mil. Kč)



Meziroční prohloubení deficitu hospodaření vládních institucí souviselo zejména s tím, že zatímco výdaje výrazněji vzrostly, příjmy poklesly. Oproti předchozím čtvrtletím tak nepokračoval trend relativního sladění tempa růstu výdajů a příjmů.

Graf 10: Meziroční změny salda příjmů a výdajů vládních institucí (v mil. Kč)



Příjmy rozpočtů sektoru vládních institucí nominálně vzrostly meziročně o 5,2 %, což bylo výrazně méně než v předchozích dvou čtvrtletích. Podobně jako v jiných obdobích byl růst příjmů podpořen především růstem přijatých sociálních příspěvků²² a výběrem daní z příjmu²³, nicméně

¹⁹ Údaje v této kapitole odpovídají aktuálním notifikacím vládního deficitu a dluhu. Údaje se mohou mírně lišit od publikovaných údajů ve čtvrtletních sektorových účtech z důvodu revizní politiky národních účtů.

²⁰ Jedná se o ukazatel Čisté půjčky/výpůjčky (B.9).

²¹ Jedná se o sezónně neočištěné údaje.

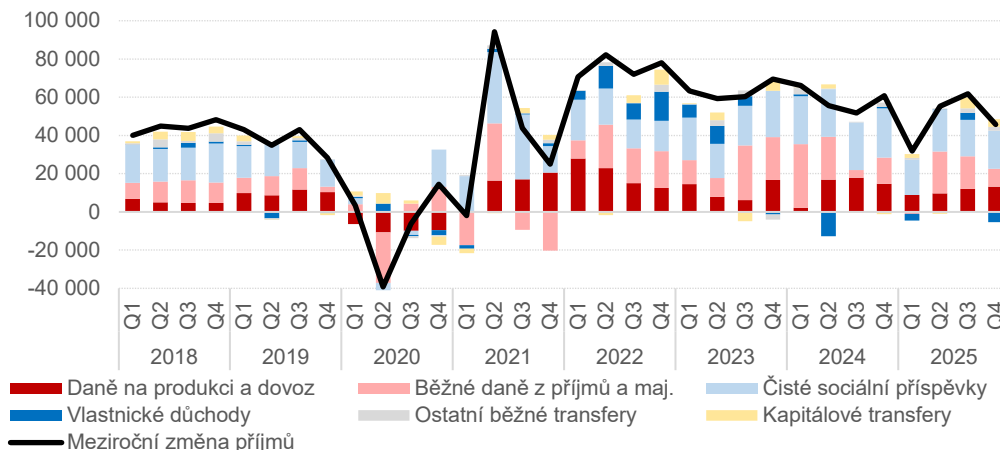
²² Jedná se o ukazatele Čisté sociální příspěvky (D.61), který vzrostl o 6,0 % na 351,9 mld. Kč.

²³ Jedná se o ukazatel Běžné daně z příjmů a majetku (D.5), který vzrostl meziročně o 5,4 % na 181,0 mld. Kč.

ANALÝZA

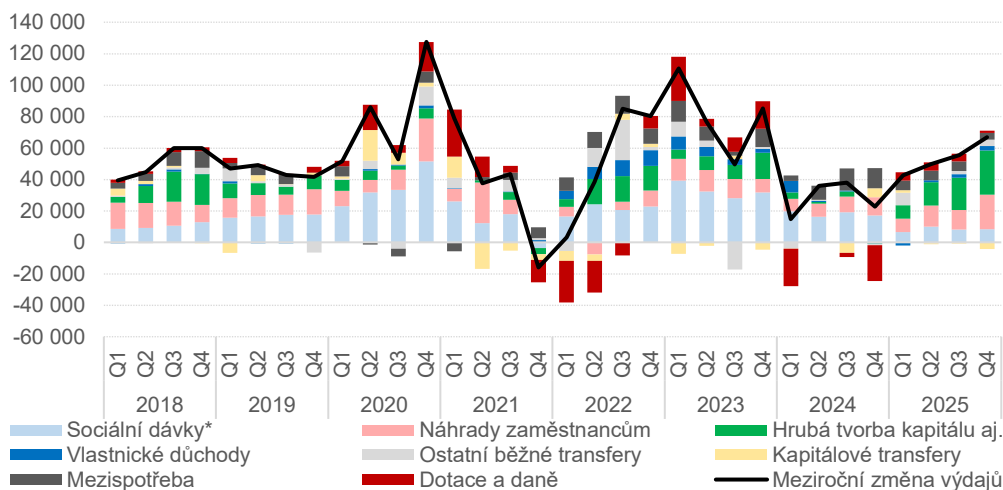
růst byl pomalejší než v předchozích dvou čtvrtletích. Spolu s tím mírně vzrostl výběr daně z přidané hodnoty²⁴, zatímco výběr spotřebních daní spíše stagnoval²⁵.

Graf 11: Rozklad meziroční změny příjmů sektoru vládních institucí (v mil. Kč)



Výdaje rozpočtů sektoru vládních institucí byly nominálně o 7,0 % vyšší než ve stejném čtvrtletí roku 2024. Tento růst byl tažen zejména investičními výdaji²⁶ a meziročně nominálně vyššími náhradami zaměstnanců. Meziročně rostly ovšem téměř všechny složky výdajů, s výjimkou kapitálových transferů a vyplacených daní. Obvykle největší část celkového růstu výdajů připadá na sociální dávky²⁷ (tažené zejména meziročním růstem starobních důchodů, ale například i růstem příspěvků na bydlení či nákladů zdravotních pojišťoven na zdravotní služby), nicméně ve 4. čtvrtletí 2025 tomu tak nebylo. Jejich podíl na růstu výdajů byl ve všech čtvrtletích roku 2024 relativně nižší než v předešlých letech.

Graf 12: Rozklad meziroční změny výdajů sektoru vládních institucí (v mil. Kč)



* Sociální dávky jiné než naturální sociální transfery, vč. nakoupené tržní produkce

²⁴ Výběr daně z přidané hodnoty (D.21) vzrostl o 8,6 % na 178,4 mld. Kč.

²⁵ Spotřební daně i poplatky za obnovitelné zdroje jsou součástí ukazatele Daně na produkci a dovoz (D.2).

²⁶ Ukazatel tvorby hrubého fixního kapitálu byl meziročně vyšší o 24,2 %, tj. o 25,9 mld. Kč.

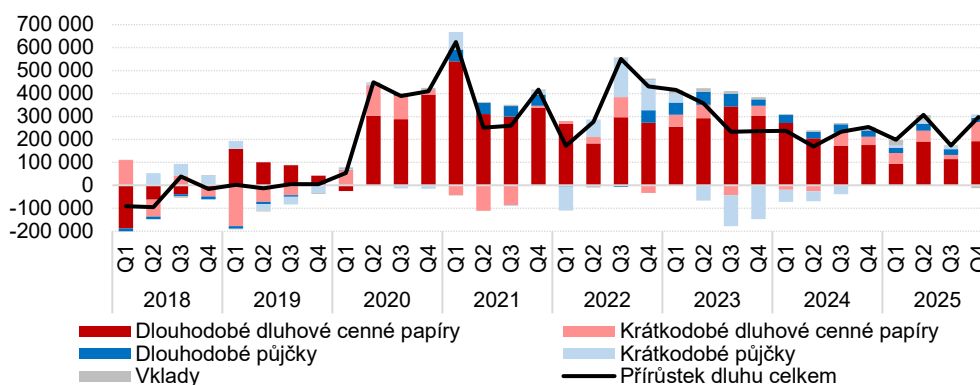
²⁷ Jedná se o ukazatel Sociální dávky jiné než naturální sociální transfery (D.62) a naturální sociální transfery – nakoupená tržní produkce (D.632).

ANALÝZA

Dluh sektoru vládních institucí dosáhl ve 4. čtvrtletí 2025 hodnoty 3 786,3 mld. Kč²⁸ a meziročně byl vyšší o 297,8 mld. Kč. **Míra zadlužení vládních institucí ve vztahu k HDP²⁹** se meziročně zvýšila o 1,0 p.b. a dosáhla hodnoty 44,3 % HDP. Mezičtvrtletně dluh stoupl o 162,9 mld. Kč, nominální změna dluhu činila 2,0 p. b., zatímco růst nominálního HDP přispěl k poklesu zadlužení o -0,8 p. b., což ve výsledku mezičtvrtletně vedlo ke zvýšení míry zadlužení o 1,2 p. b.

Ve 4. čtvrtletí roku 2025 byla mezičtvrtletní změna dluhu (nárůst o 162,9 mld. Kč) významně odlišná od výsledku hospodaření (schodek 97,7 mld. Kč). Vládní instituce si vypůjčily o 65,2 mld. Kč více, než byl jejich výsledek hospodaření, hlavním důvodem tohoto rozdílu bylo snížené čerpání sdílených vkladů v rámci cash poolingů (konsolidovaných na úrovni sektoru vládních institucí) a také potřeba financovat zálohy na vojenskou techniku, které neovlivňují aktuální saldo hospodaření.

Graf 13: Meziroční změna struktury dluhu sektoru vládních institucí (v mil. Kč)



²⁸ Dluh vládních institucí je v tomto textu reprezentován výší konsolidovaných závazků sektoru vládních institucí vyplývajících z přijatých vkladů, emitovaných dluhových cenných papírů a přijatých půjček (tzv. Maastrichtský dluh pro potřeby EDP statistiky). Jedná se o ukazatel, který je odlišný od chápání dluhu v sektorových účtech podle ESA 2010 zahrnujícího navíc měnové zlato a zvláštní práva čerpání, účasti a podíly v investičních fondech, pojistné a penzijní programy, finanční deriváty a zaměstnanecké opce a ostatní závazky.

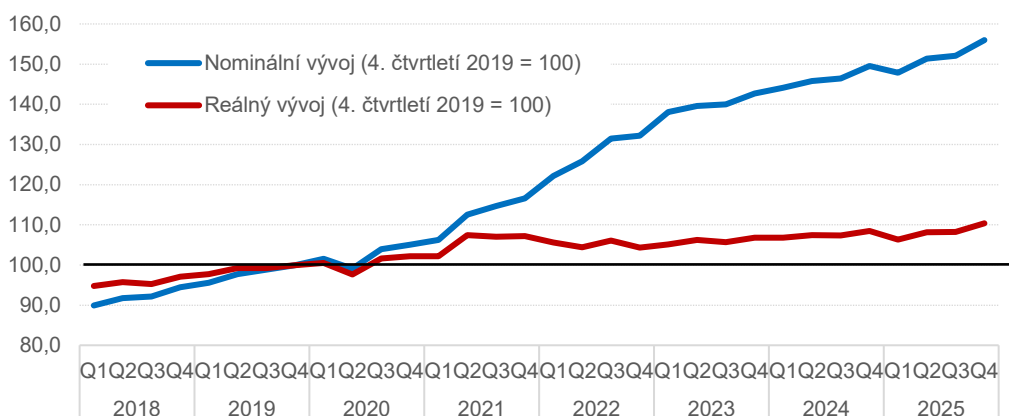
²⁹ Vyjadřuje poměr dluhu vládních institucí k HDP (konečný stav dluhu aktuálního čtvrtletí k součtu hodnot HDP posledních 4 čtvrtletí).

ANALÝZA

Domácnosti

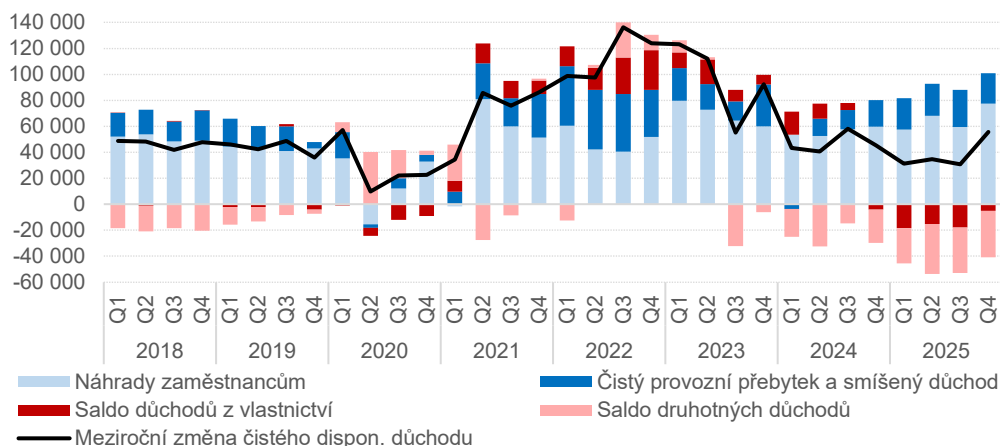
Peněžní a nepeněžní příjmy domácností³⁰ ve 4. čtvrtletí 2025 nominálně vzrostly meziročně o 4,9 %. Toto nominální zvýšení stačilo na dostatečné pokrytí růstu cenové hladiny, takže reálně příjmy domácností vzrostly meziročně o 2,3 %³¹ a mezičtvrtletně byly o 2,0 % vyšší³².

Graf 14: Reálný a nominální vývoj příjmů domácností – 4. čtvrtletí 2019 = 100 % (sezónně očištěno)



Nominálně se příjmy sektoru domácností pohybovaly ve 4. čtvrtletí 2025 na 156,0 % úrovni před prvními dopady pandemie covidu, tj. úrovni 4. čtvrtletí 2019. Reálně však dosahovaly příjmy sektoru domácností 110,4 % této „předcovidové“ úrovni.

Graf 15: Rozklad meziroční nominální změny čistých příjmů sektoru domácností (v mil. Kč)



Na růstu příjmů sektoru domácností se, podobně jako obvykle, nejsilněji podílel **růst mezd³³**. Vedle toho relativně významně přispěly k růstu i **příjmy z podnikání³⁴**. Naopak vliv

³⁰ Reprezentované ukazatelem **Hrubý disponibilní důchod (B.6g)**, který představuje celkový úhrn všech důchodů, které mají domácnosti k dispozici pro spotřebu, investice a jiné účely. V následujícím textu je tento ukazatel nahrazen pojmem „příjmy domácností“.

³¹ Pro očištění o vliv cen byl použit deflátor výdajů na konečnou spotřebu domácností.

³² Tj. po očištění o cenové vlivy (deflátořem výdajů na konečnou spotřebu domácností) i o sezónní a kalendářní vlivy.

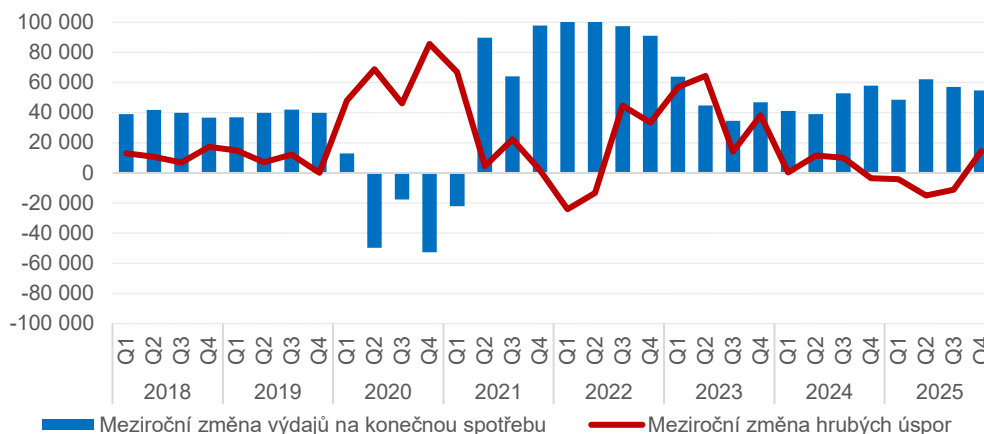
³³ Ukazatel (přijaté) Náhrady zaměstnancům (D.1) vzrostl meziročně nominálně o 8,3 % a reálně o 5,6 % (očištěno o cenový vývoj pomocí deflátoru konečné spotřeby domácností).

³⁴ Ukazatel Čistý provozní přebytek a smíšený důchod (B.2n a B.3n)

ANALÝZA

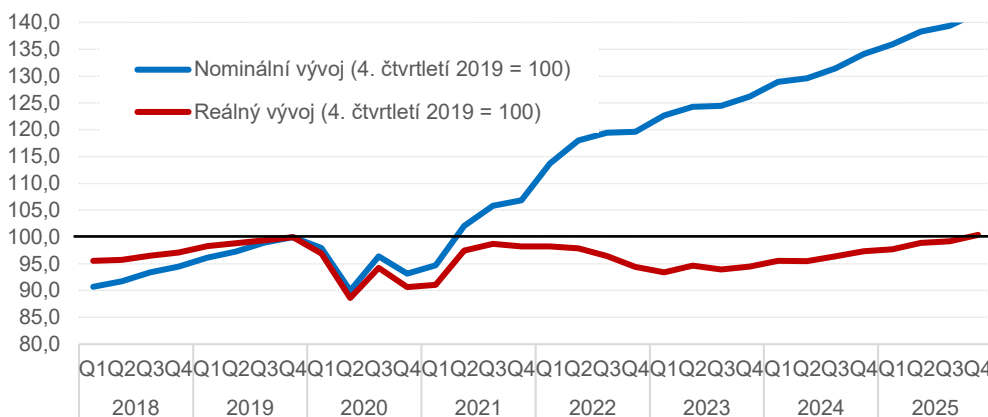
přerozdělování prostředků (převážně) vládními institucemi³⁵ působil ve 4. čtvrtletí 2025 na celkové příjmy domácností podobně negativně jako v předchozích devíti čtvrtletích (tj. odvody vládním institucím od domácností rostly rychleji než příjmy domácností od vládních institucí). Podle předběžných údajů také přetrvával negativní vliv salda důchodů z vlastnictví.

Graf 16: Meziroční nominální změna hrubých úspor a výdajů na konečnou spotřebu domácností (v mil. Kč)



Spotřeba domácností³⁶ meziročně nominálně vzrostla o 5,6 % a reálně byla vyšší o 3,0 %. Mezičtvrtletně byla spotřeba domácností reálně vyšší o 1,2 %³⁷. Domácnosti již několik čtvrtletí intenzivněji utrácejí (nejen nominálně, ale i reálně) a jejich celková spotřeba se tak již vrátila na reálnou úroveň v období před prvními dopady pandemie covidu, tj. k úrovni 4. čtvrtletí 2019.

Graf 17: Reálný a nominální vývoj spotřeby domácností – 4. čtvrtletí 2019 = 100 (sezónně očištěno)



Dynamický růst spotřeby domácností byl doprovázen výrazným meziročním nominálním růstem **hrubých úspor**³⁸ (5,3 %). Ale v porovnání s dramatickým vývojem v předchozích několika letech se jednalo stále o relativně umírněný vývoj. **Míra úspor**³⁹ zachycující tendence domácností spořit

³⁵ Reprezentovaný ukazatelem Salda druhotných důchodů (B.8g).

³⁶ Ukazatel Výdaje na konečnou spotřebu domácností (P.3)

³⁷ Údaje očištěné o změny cen a kalendářní a sezónní vlivy.

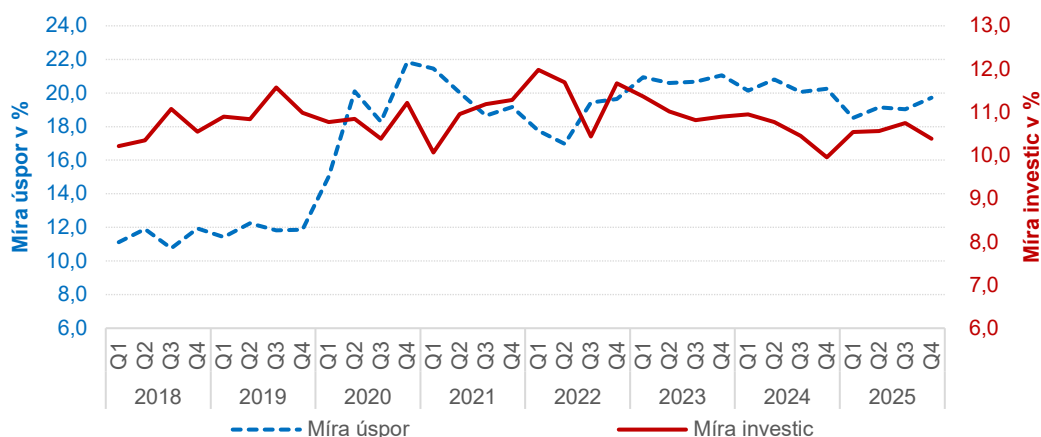
³⁸ Hrubé úspory (B.8g) představují část hrubého disponibilního důchodu, která nebyla spotřebována ve formě výdajů na konečnou spotřebu.

³⁹ Vyjádřená poměrem hrubých úspor a hrubé přidané hodnoty

ANALÝZA

(ve vazbě na jejich příjmy) sice meziročně stagnovala⁴⁰, ale mezičtvrtletně byla o 0,7 p.b.⁴¹ vyšší. V porovnání s „před-covidovým“ obdobím zůstávala míra úspor na poměrně vysoké úrovni (19,7 %⁴²).

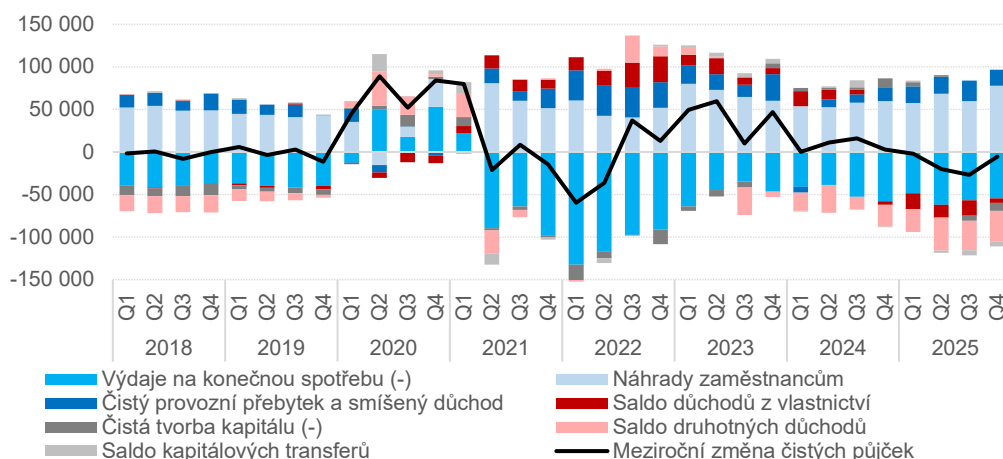
Graf 18: Míra investic a míra úspor sektoru domácností (v %, sezónně očištěno)



Nominální růst úspor byl provázen zvýšeným růstem investiční aktivity domácností. Nominálně meziročně investice domácností vzrostly o 9,1 %⁴³. **Míra investic**⁴⁴ dosahovala hodnoty 11,4 %, což bylo o 0,4 p.b. více než před rokem, ale o téměř 0,4 p.b.⁴⁵ méně než v předchozím čtvrtletí.

Celková finanční situace sektoru domácností byla ve 4. čtvrtletí 2025 velmi podobná situaci v posledním čtvrtletí roku 2024. Zvýšení příjmů domácností a důchodů z podnikání bylo sice doprovázeno vyšší spotřebou domácností a vyšší investiční aktivitou, ale domácnosti měly stále dostatek volných prostředků, které mohly poskytovat ve formě půjček ostatním sektorům. Ukazatel **čistých půjček**⁴⁶ se udržoval na relativně vysoké úrovni, byť v porovnání s předchozím rokem mírně poklesl.

Graf 19: Rozklad meziroční změny čistých půjček domácností (v mil. Kč)



⁴⁰ Údaj neočištěný o kalendářní a sezónní vlivy

⁴¹ Údaje očištěné o kalendářní a sezónní vlivy

⁴² Údaje očištěné o kalendářní a sezónní vlivy

⁴³ Reprezentované ukazatelem Tvorba hrubého fixního kapitálu (P.51).

⁴⁴ Vyjádřená poměrem hrubé tvorby fixního kapitálu a hrubé přidané hodnoty. Údaj sezónně neočištěný.

⁴⁵ Údaje očištěné o kalendářní a sezónní vlivy

⁴⁶ Ukazatel Čisté půjčky/výpůjčky (B.9g) činil 136,3 mld. Kč, což bylo o 5,6 mld. Kč méně než před rokem.

ANALÝZA

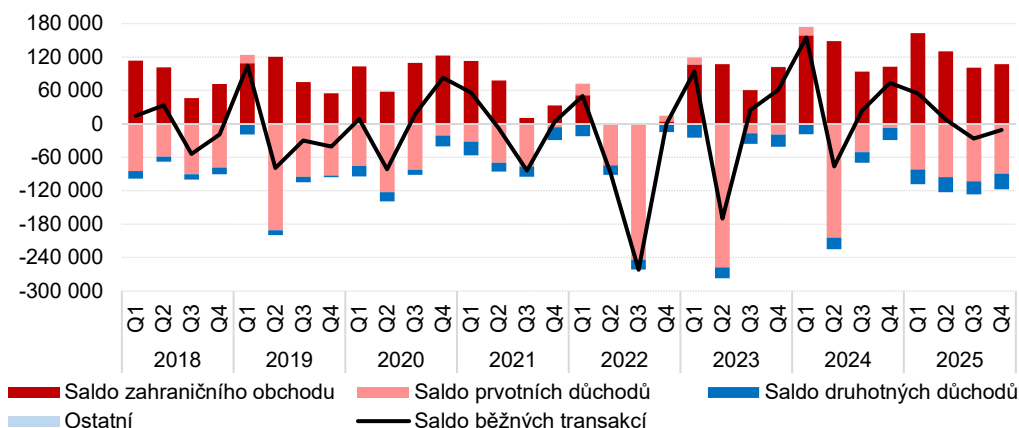
Finanční vztahy české ekonomiky se zahraničím (s nerezidenty)

Pozice české ekonomiky vůči zahraničí byla ve 4. čtvrtletí 2025, podobně jako většina čtvrtletí od začátku roku 2023, ovlivněna zejména výrazně kladnou bilancí zahraničního obchodu. Nicméně v opačném směru působil podle předběžných údajů deficit prvotních důchodů (a to výrazně více než ve stejném čtvrtletí roku 2024) a také deficit druhotného rozdělení.

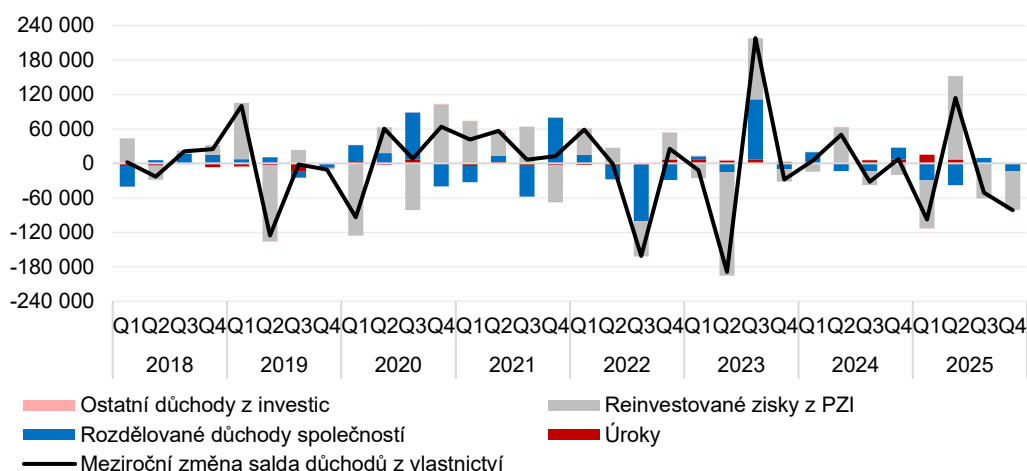
Bilance zahraničního obchodu v běžných cenách patřila v kontextu posledních let mezi relativně vysoké, byť nižší než na začátku roku 2025. **Saldo zahraničního obchodu** dosáhlo ve 4. čtvrtletí 2025 hodnoty 107,1 mld. Kč. Bylo tak o 4,3 mld. Kč vyšší než ve 4. čtvrtletí roku 2024, a to zejména díky mírně rychlejšímu nominálnímu tempu růstu vývozu než růstu dovozu.

Reálně byl **vývoz zboží a služeb**⁴⁷ meziročně vyšší o 5,0 %, což je růst, který patřil mezi vyšší v posledních dvou letech. Mezičtvrtletně vzrostl vývoz o 0,8 %. **Dovoz zboží a služeb**⁴⁸ však rostl reálně rychleji: meziročně o 5,3 % a mezičtvrtletně byl vyšší o 0,6 %. V meziročním srovnání tak po celý rok 2025 rostl dovoz reálně rychleji než vývoz.

Graf 20: Saldo běžného účtu platební bilance z pohledu národního hospodářství (v mil. Kč)



Graf 21: Rozklad meziroční změny salda důchodů z vlastnictví se zahraničím (v mil. Kč)



⁴⁷ Oba údaje vychází z dat očištěných o cenové, sezónní a kalendářní vlivy.

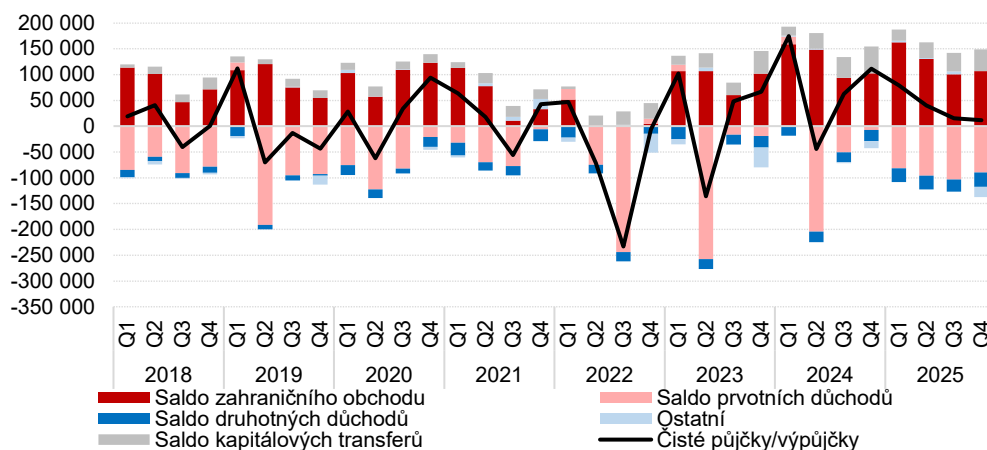
⁴⁸ Oba údaje vychází z dat očištěných o cenové, sezónní a kalendářní vlivy.

ANALÝZA

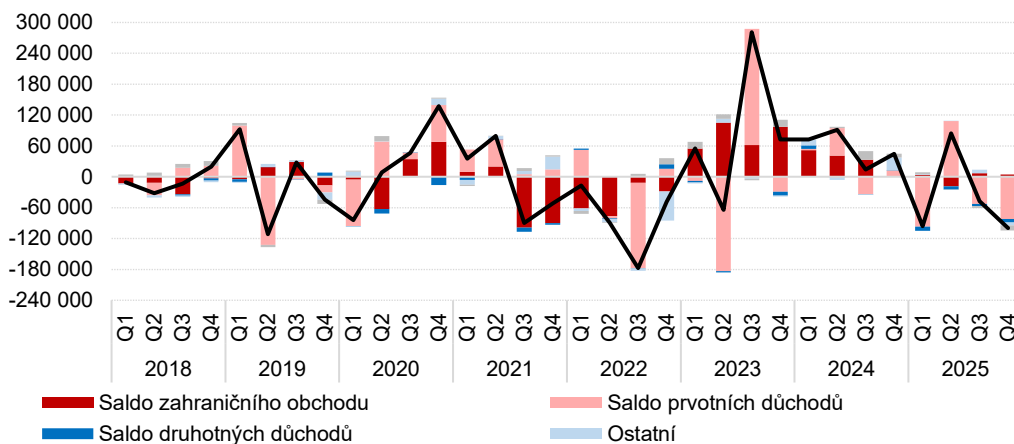
Předběžné údaje naznačují mírný negativní vliv **salda důchodů z vlastnictví** na celkovou změnu salda běžného účtu platební bilance v porovnání s předchozím rokem, a to zejména kvůli relativnímu zhoršení salda reinvestovaných zisků. Podobný vývoj probíhal i ve 3. čtvrtletí 2025.

Domácí ekonomika ve 4. čtvrtletí 2025 skončila v čisté kladné **pozici vůči zahraničí**⁴⁹. Čisté půjčky ekonomiky jako celku činily vůči zahraničí 11,7 mld. Kč, což však byl o 99,8 mld. Kč méně než před rokem (kdy čisté půjčky vůči zahraničí činily 111,5 mld. Kč).

Graf 22: Struktura čistých půjček / výpůjček (-) z pohledu národního hospodářství (v mil. Kč)



Graf 23: Rozklad meziroční změny čistých půjček / výpůjček (-) z pohledu národního hospodářství (v mil. Kč)



⁴⁹ Reprezentovaná ukazatelem Čisté půjčky/výpůjčky (B.9n). Kladná pozice (půjčky) představují schopnost půjčovat finanční prostředky do zahraničí.

ANALÝZA

Tabulka 1: Vybrané hlavní ukazatele vývoje ekonomiky

Ukazatel	Vyjádření	2020				2021				2022				2023				2024				2025			
		1Q	2Q	3Q	4Q	1Q	2Q	3Q	4Q	1Q	2Q	3Q	4Q	1Q	2Q	3Q	4Q	1Q	2Q	3Q	4Q	1Q	2Q	3Q	4Q
Nefinanční podniky																									
Hrubá přidaná hodnota ¹	meziroční objemový index, v %	-3,3	-14,6	-6,8	-6,8	-2,3	12,0	3,1	3,3	4,2	5,3	3,2	3,3	5,2	2,1	0,4	-0,8	-0,8	0,0	2,5	0,8	1,9	2,1	2,9	2,1
	mezičtvrtletní objemový index, v % ²	-5,6	-8,6	7,0	0,9	-0,4	2,4	0,8	0,8	-0,2	2,9	0,1	1,6	-0,3	1,0	-1,2	0,1	0,2	0,0	0,6	0,2	1,1	0,6	0,5	0,6
Míra zisku ²	v %	42,5	43,7	45,1	46,0	47,4	45,4	43,8	43,3	44,1	44,7	46,0	46,6	46,8	47,0	46,3	46,0	44,9	44,7	44,3	43,4	43,3	43,2	43,0	42,7
Tvorba hrubého fixního kapitálu	meziroční změna, v mlrd. Kč	0,1	-3,9	-14,1	-32,9	14,9	30,0	26,6	38,2	36,5	51,6	53,1	48,1	22,7	23,2	24,6	35,2	0,7	-1,0	4,4	-0,4	3,8	6,0	6,8	12,1
Míra investic ²	v %	25,8	27,2	25,7	24,9	27,4	27,2	26,8	27,4	29,5	29,9	29,0	28,0	28,1	28,5	28,9	29,2	27,1	27,6	27,8	27,9	26,2	26,5	26,8	26,9
Vládní instituce																									
Výdaje vládních institucí	meziroční nominální index, v %	9,3	14,6	9,1	19,7	13,0	5,6	6,8	-2,0	0,5	5,4	12,5	10,6	16,0	10,2	6,5	10,1	1,9	4,4	4,7	2,5	5,2	5,8	6,5	7,0
Příjmy vládních institucí	meziroční nominální index, v %	0,6	-6,4	-1,0	2,3	-0,3	16,3	7,4	3,9	12,7	12,3	11,3	11,8	10,1	7,9	8,5	9,4	9,6	6,9	6,7	7,5	4,2	6,4	7,5	5,2
Saldo hospodaření	v mlrd. Kč	-50,3	-98,4	-43,0	-137,6	-131,1	-41,9	-42,7	-96,6	-63,6	1,9	-55,6	-99,0	-111,0	-15,4	-45,0	-114,7	-59,8	4,2	-31,2	-76,6	-70,7	9,7	-25,0	-97,7
Dluh vládních institucí	v mlrd. Kč	1 889,2	2 265,1	2 173,1	2 149,7	2 512,5	2 516,9	2 433,3	2 566,8	2 684,2	2 793,7	2 983,3	2 997,6	3 099,5	3 150,7	3 216,5	3 234,1	3 337,0	3 320,8	3 449,4	3 488,5	3 535,3	3 627,3	3 623,4	3 786,3
Domácnosti																									
Hrubý disponibilní důchod ³	meziroční objemový index, v %	4,8	-1,1	1,1	1,3	2,4	8,6	5,6	5,3	1,4	-2,6	0,5	-2,5	-0,4	2,2	-1,6	3,0	1,5	0,8	2,7	1,0	0,1	0,3	0,0	2,3
	mezičtvrtletní objemový index, v % ²	0,5	-2,9	4,1	0,6	0,0	5,1	-0,4	0,1	-1,5	-1,1	1,6	-1,7	0,8	1,1	-0,5	1,1	0,0	0,6	0,0	1,0	-2,0	1,8	0,0	2,0
Výdaje na konečnou spotřebu ³	meziroční objemový index, v %	-1,4	-10,0	-5,0	-9,5	-6,2	10,3	4,3	8,3	8,2	0,7	-2,2	-4,0	-4,8	-3,5	-2,8	0,0	2,0	1,0	2,9	3,0	2,3	3,4	2,9	3,0
	mezičtvrtletní objemový index, v % ²	-3,1	-8,6	6,3	-3,8	0,5	7,0	1,3	-0,5	0,0	-0,4	-1,5	-2,1	-1,0	1,3	-0,7	0,5	1,2	-0,1	0,9	1,0	0,4	1,2	0,3	1,2
Míra úspor ²	v %	15,0	20,1	18,3	21,8	21,5	20,0	18,6	19,2	17,7	17,0	19,4	19,6	20,9	20,6	20,7	21,1	20,1	20,8	20,1	20,3	18,5	19,1	19,0	19,7
Tvorba hrubého fixního kapitálu	meziroční změna, v mlrd. Kč	3,8	1,9	-6,5	7,4	-1,7	12,3	15,3	12,3	28,8	18,9	6,3	20,5	7,8	4,9	10,5	-0,2	0,8	3,3	1,8	-6,1	-0,8	2,7	9,1	12,4
Míra investic ²	v %	10,8	10,8	10,4	11,2	10,1	11,0	11,2	11,3	12,0	11,7	10,4	11,7	11,4	11,0	10,8	10,9	10,9	10,8	10,4	10,0	10,5	10,6	10,7	10,4
Vztahy se zahraničím																									
Saldo zahraničního obchodu	v mlrd. Kč	103,3	57,5	109,3	122,8	113,1	77,7	10,9	33,1	51,7	1,6	-1,0	4,6	106,7	107,0	60,6	102,0	158,7	148,3	93,9	102,8	162,7	130,2	100,7	107,1
Čistá pozice vůči zahraničí	v mlrd. Kč	28,2	-61,9	33,9	94,0	63,7	17,6	-55,9	42,4	46,8	-71,6	-233,0	-6,0	102,0	-135,5	48,3	66,6	174,5	-44,2	62,6	111,5	78,9	40,3	15,3	11,7

Není-li uvedeno jinak, jsou všechny údaje v nominálním vyjádření a bez sezónního očištění

¹ očištěno o cenové vlivy deflátorem HPH

² sezónně očištěné údaje

³ očištěno o cenové vlivy deflátorem spotřeby domácností