

Souhrn hlavních poznatků – Středočeský kraj 2015

- Demografický vývoj**
- Kraj byl po šesté nejlidnatějším krajem ČR, opět dosáhl nejvyššího přírůstku počtu obyvatel.
 - Obyvatel přibývá již devatenáctým rokem, přírůstek stěhováním byl opět nejvyšší mezi kraji, dochází však k jeho snižování.
 - Třemi pětinami se na přírůstku počtu obyvatel v kraji podílely okresy Praha-východ a Praha-západ, které dlouhodobě dosahují nejvyšších přírůstků v rámci celé republiky.
 - Okresy Praha-východ a Praha-západ byly zároveň věkově nejmladšími okresy republiky, obdobně jako celý Středočeský kraj.
 - Desátým rokem po sobě se narodilo více dětí, než kolik osob zemřelo. Počet narozených se po tříletém snižování opět v posledních dvou letech zvýšil. Úhrnná plodnost byla nejvyšší v ČR.
 - Pokračuje trend odkládání porodů do vyššího věku. Nadále stoupá podíl dětí narozených mimo manželství, zůstává ale pod průměrem ČR.
 - Ukazatele úmrtnosti zaznamenávají příznivé hodnoty, počet zemřelých na tisíc obyvatel byl mezi kraji druhý nejnižší.
 - Míra sňatečnosti zůstává pod republikovým průměrem, zároveň na sto sňatků připadlo v kraji nejvíc rozvodů v rámci celé republiky.
 - Po tříletém růstu byl dosažen nejvyšší počet cizinců žijících v kraji.

- Sociální vývoj**
- Dlouhodobě roste ekonomická aktivita obyvatelstva, mezi kraji je druhá nejvyšší, stejně jako míra zaměstnanosti.
 - Nárůst podílu zaměstnanosti ve službách byl za dvacet let nejvyšší mezi kraji.
 - Podíl zaměstnavatelů a pracujících na vlastní účet byl nejvyšší mezi všemi kraji.
 - Nezaměstnanost v posledních dvou letech klesala, pohybuje se pod průměrem ČR. Zvýšil se počet dlouhodobě nezaměstnaných.
 - Příjmy domácností jsou mezi kraji druhé nejvyšší.
 - Průměrná mzda i mzdový medián dosahují nadále druhé nejvyšší hodnoty mezi kraji ČR.
 - Zvyšuje se počet příjemců důchodu i osob odcházejících do předčasného důchodu. Podíl starobních důchodců v předčasném důchodu byl ale mezi kraji druhý nejnižší.
 - Počet lékařů rychle rostl, přesto byl ale počet obyvatel připadajících na jednoho lékaře mezi kraji nejvyšší.
 - Dlouhodobě se zvyšuje počet dětí v mateřských školách, intenzita nárůstu ale slábne. Počet žáků na základních školách rostl s největší intenzitou v posledních dvou letech. Na středních školách se zatím počet studentů snižuje, stejně jako počet Středočechů studujících na vysoké škole.
 - Přibývá dopravních nehod, kraj vykázal třetí nejvyšší počet dopravních nehod na tisíc obyvatel. Počet zjištěných trestných činů v kraji byl nejnižší za posledních dvacet let.

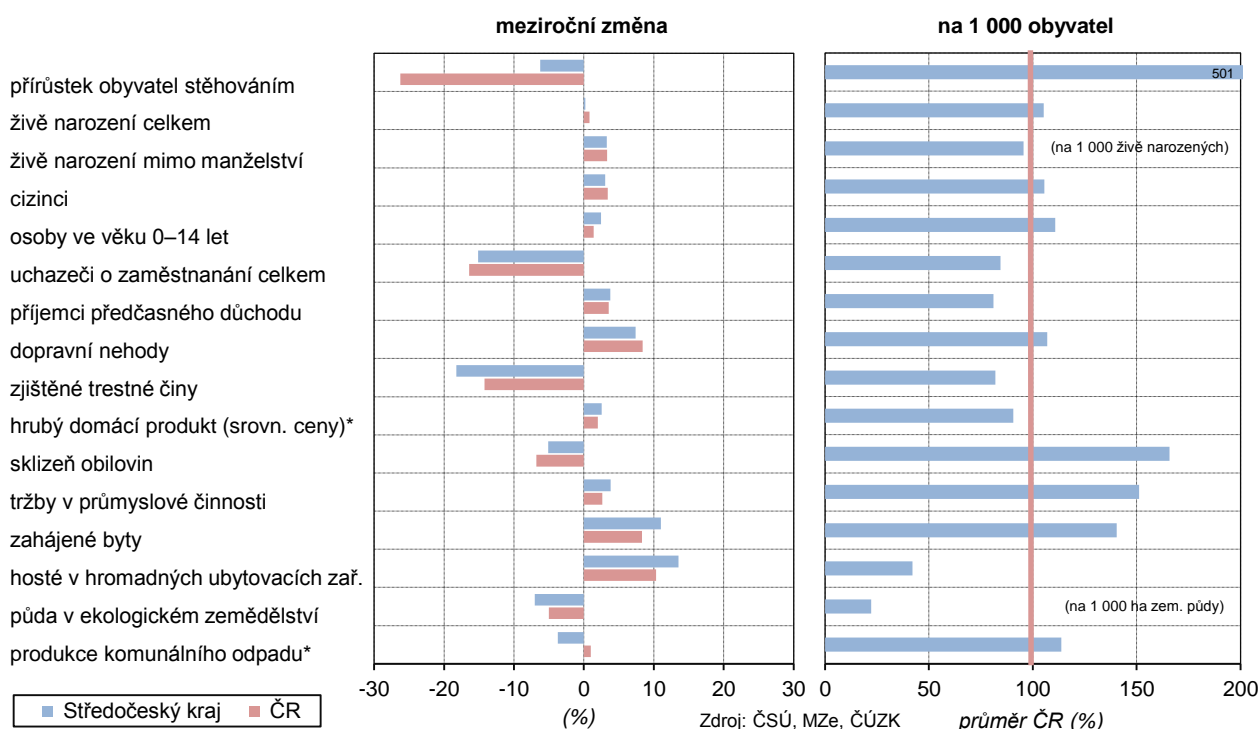
- Ekonomický vývoj**
- Ekonomická výkonnost kraje patří nadále k nejvyšším v ČR. Hodnota HDP se zvýšila a oproti hodnotě před dvaceti lety se zvýšila nejvíce ze všech krajů.
 - Nadále se zvyšuje počítačová gramotnost a vybavenost domácností internetem.
 - Intenzita podnikání patří k nejvyšším v ČR, především v centrální části kraje.
 - Sklizeň obilovin se snížila, i tak patřila z dlouhodobého pohledu k nejvyšším. Produkce okopanin klesá déle, u brambor byla sklizeň druhá nejnižší za 25 let.
 - Chov skotu se v posledních letech ustálil, produkce hovězího masa se zvýšila; produkce mléka roste již pátým rokem a byla nejvyšší za posledních patnáct let; chov i produkce vepřového masa klesá.

- Dlouhodobě se snižuje těžba dřeva i plocha zalesňování.
- Tržby v průmyslu se zvýšily již po šesté za sebou, hlavní podíl na průmyslové produkci má výroba automobilů.
- Výkonem a výrobou elektřiny převládají parní elektrárny, dvě třetiny elektrické energie spotřebují průmysl a domácnosti.
- Výroba ve stavebnictví se po letech poklesu opět zvýšila, ožívá bytová výstavba.
- Ceny nemovitostí v centrální části kraje patří k nejvyšším v ČR.
- Silniční síť kraje je nejhustší v ČR a stupeň automobilizace nad průměrem ČR.
- Došlo k meziročnímu růstu návštěvnosti kraje, a to především v letních měsících. Nárůst byl zaznamenán u tuzemských návštěvníků a u hostů ze sousedních zemí, ze vzdálenějších zemí spíše pokles.

Životní prostředí

- Orná půda se dlouhodobě snižuje, procento zornění je stále nejvyšší mezi kraji.
- Podíl chráněných území se díky nově vzniklé CHKO Brdy zvýšil.
- Podíl obyvatel připojených k veřejnému vodovodu a kanalizaci byl jeden z nejnižších v ČR, podíl čištěných vod patřil naopak k nejvyšším mezi kraji ČR.
- Měrné emise znečišťujících látek se dlouhodobě snižují.
- Produkce komunálního odpadu se snížila, zůstává však nejvyšší mezi kraji ČR a podíl odděleně sbíraného odpadu nejnižší.

Graf 1 Vybrané ukazatele ve Středočeském kraji a ČR v roce 2015 (případně 2014*)



Středočeský kraj není homogenním územím a existují rozdíly mezi centrální částí a územím při vnějších hranicích kraje. Tato skutečnost je patrná z dostupných statistik demografických i sociálně-ekonomických. Okresy Praha-východ a Praha-západ se díky své poloze a snadné dostupnosti hlavního města podílejí na krajském přírůstku obyvatel či bytové výstavby nejvýrazněji. Jsou charakterizovány také nižším průměrným věkem a vyšším podílem mladého obyvatelstva, vyšší ekonomickou aktivitou a zaměstnaností, nízkou nezaměstnaností, vyšším podílem vysokoškolsky vzdělaných obyvatel, vyšší zaměstnaností osob v důchodovém věku a zároveň nižším podílem osob odcházejících do předčasného důchodu, vyšší intenzitou podnikání. V důsledku rychlého růstu počtu obyvatel se zde projevují i faktory méně příznivé, např. vyšší počet obyvatel na jednotku lékařské péče, vyšší počet dětí v mateřských i základních školách, vyšší dopravní zatížení a nehodovost. Výrazně odlišné charakteristiky těchto okresů značně ovlivňují, a do jisté míry i zkreslují, hodnocení kraje jako celku.

