

3. EKONOMICKÝ VÝVOJ

3.1 Makroekonomika

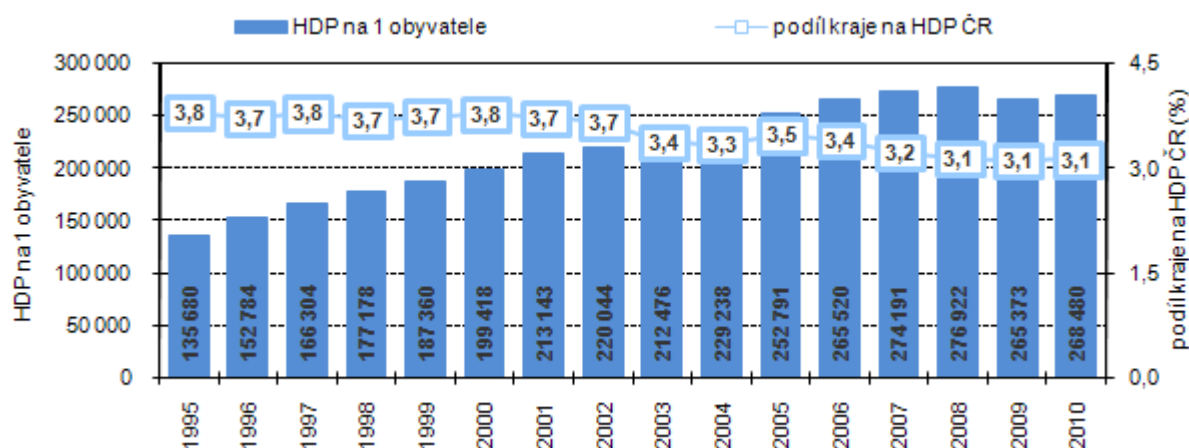
Liberecký kraj zaznamenal mírný meziroční nárůst HDP.

Liberecký kraj patřil k 6 krajům, ve kterých v roce 2010 došlo k mírnému meziročnímu nárůstu hrubého domácího produktu. V Hlavním městě Praha vzrostl o 2,8 %, v kraji Středočeském o 2,6 %, Jihočeském o 0,3 %, Libereckém o 1,5 %, Olomouckém o 0,9 % a Moravskoslezském o 1,0 %. Podíl Libereckého kraje na tvorbě HDP České republiky činil 3,1 %, tedy stejně jako v roce 2009 a v pomyslném mezikrajském žebříčku tak náš region obsadil předposlední pozici. Nejvíce se na tvorbě HDP podílelo Hlavní město Praha (25,8 %), nejméně pak Karlovarský kraj (2,1 %).

HDP na obyvatele tvořil 74,8 % HDP na obyvatele v České republice.

Hrubý domácí produkt na obyvatele v Libereckém kraji v roce 2010 dosáhl 268 480 Kč, což představuje meziroční nárůst o 1,2 %. Uvedený výsledek se však i v roce 2010 pohyboval pod průměrem České republiky, a to o 90 477 Kč a tvořil 74,8 % celorepublikového HDP na obyvatele. Hodnota HDP na jednoho obyvatele v Libereckém kraji v roce 2010 byla po Karlovarském kraji druhá nejnižší.

Hrubý domácí produkt v Libereckém kraji (běžné ceny)



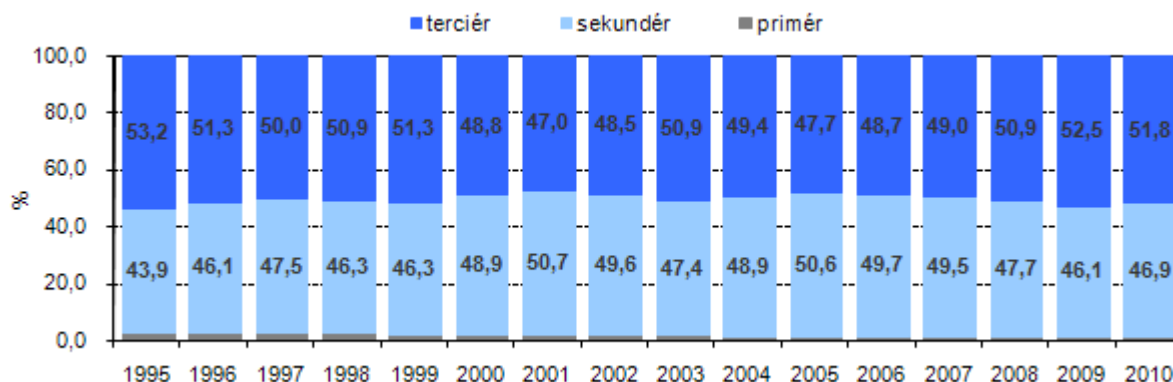
Hrubou přidanou hodnotu v roce 2010 vytvářel především sektor služeb....

.....podíl primárního sektoru dlouhodobě klesá.

Podíl primárního sektoru na tvorbě hrubé přidané hodnoty (HPH) se jak v Libereckém kraji, tak v celé České republice neustále snižuje. V roce 2010 zastoupení tohoto sektoru ve struktuře HPH činilo 1,4 % v Libereckém kraji a 1,7 % v České republice. Pokles od roku 2005 tedy představuje 0,3 procentního bodu v případě Libereckého kraje a 0,9 procentního bodu v případě České republiky. Příspěvek primárního sektoru na tvorbě HPH byl v Libereckém kraji ve srovnání s jeho úrovní v České republice po celé sledované období podprůměrný. Sekundární sektor v roce 2010 v Libereckém kraji tvořil 46,9 % HPH, což je o 9,3 procentních bodů více než tomu bylo v případě České republiky. Není to však nijak výjimečná situace, podíl průmyslových odvětví na tvorbě hrubé přidané hodnoty Libereckého kraje je dlouhodobě nadprůměrný. Nejvyššího podílu na tvorbě HPH v Libereckém kraji sekundární sféra dosáhla v roce 2005 (50,6 %). Zastoupení sekundární sféry na tvorbě HPH se od roku 2005 snížilo v České republice o 0,5 procentních bodů, v Libereckém kraji dokonce o téměř 4 procentní body. Terciární sektor se v roce 2010 v Libereckém kraji na hrubé přidané hodnotě podílel z 51,8 % a převážil tak podíl sekundárního sektoru o 4,9 procentních bodů. Opačný stav, kdy podíl sekundárního sektoru převýšil podíl terciárního sektoru, nastal v letech 2005–2007. Ve vztahu k České republice dosahoval podíl terciárního

sektoru na HPH v Libereckém kraji po celé období 2005–2010 podprůměrných hodnot. Z mezikrajského pohledu vykazuje nejvyšší zastoupení primárního sektoru na tvorbě hrubé přidané hodnoty Kraj Vysočina (3,96 % v roce 2010), sekundární sféra se na HPH nejvíce podílela ve Zlínském kraji (52,5 %) a prvenství v terciárním sektoru patřilo Hlavnímu městu Praha (81,8 %).

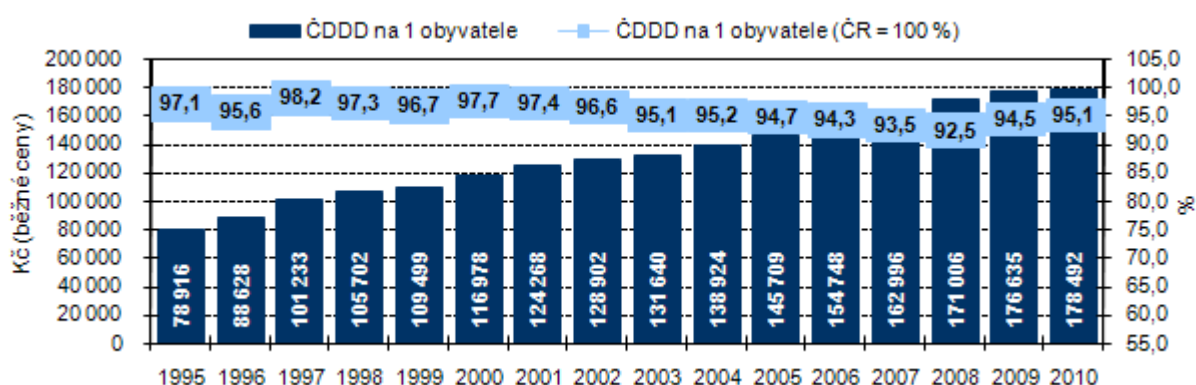
Podíl sektorů národního hospodářství na tvorbě hrubé přidané hodnoty v Libereckém kraji



Čistý disponibilní důchod na 1 obyvatele kraje činil 178 492 Kč, tzn. 95,1 % jeho hodnoty v České republice.

Ukazatelem, který do určité míry vymezuje úroveň materiálního bohatství domácností trvale bydlících v daném regionu, je čistý disponibilní důchod domácností (ČDDD). Čistý disponibilní důchod domácností v Libereckém kraji v roce 2010 dosáhl 78 444 mil. Kč. ČDDD na 1 obyvatele Libereckého kraje dosáhl v roce 2010 hodnoty 178 492 Kč, což představovalo 95,1 % republikové úrovně. Nadprůměrného čistého disponibilního důchodu domácností na 1 obyvatele bylo v roce 2010 dosaženo pouze ve 2 krajích České republiky, a to v Hlavním městě Praha (246 119 Kč) a Středočeském kraji (198 607 Kč). V ostatních krajích hodnota ukazatele celorepublikového průměru nedosahovala. Nejvyšší rozdíl ve srovnání s republikovým průměrem vykázal Olomoucký kraj, ve kterém čistý disponibilní důchod domácností na 1 obyvatele činil 90,2 % průměru ČR.

Čistý disponibilní důchod domácností v Libereckém kraji (běžné ceny)



3.2 Organizační statistika

V Registru ekonomických subjektů je zapsáno téměř 119 tisíc jednotek.....

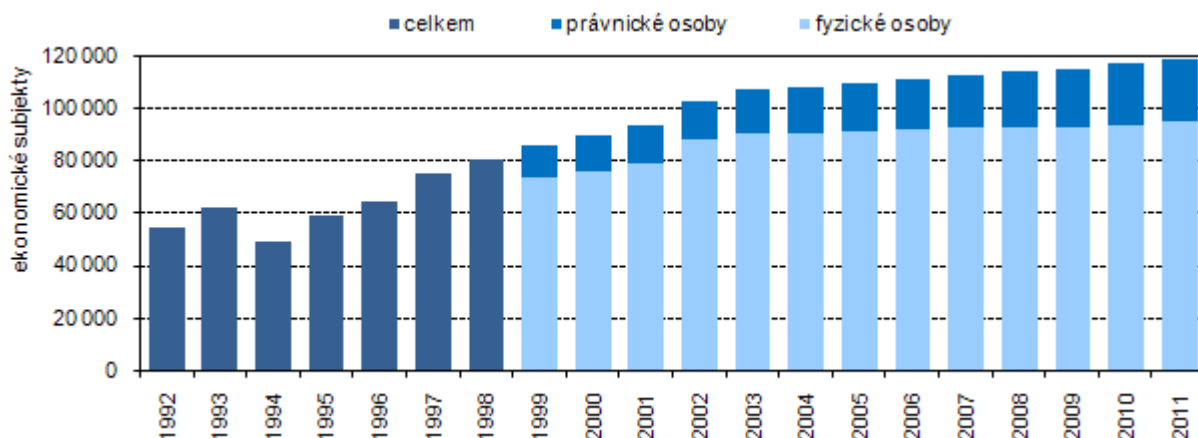
Počet ekonomických subjektů se sídlem na území Libereckého kraje, které jsou zapsány v Registru ekonomických subjektů (RES), činil ke konci roku 2011 téměř 119 tisíc (meziročně více o 1,3 %), z toho pouze u necelé poloviny subjektů byla zjištěna aktivita.

.....mezi nimi převažují fyzické osoby.

Dlouhodobě nejpočetnější skupinou jsou z hlediska právní formy fyzické osoby – k poslednímu dni roku 2011 na území Libereckého kraje bylo v RES zapsáno

95 268 fyzických osob, tj. 80,2 % všech zapsaných subjektů. V rámci této kategorie jednoznačně převažovaly fyzické osoby nezapsané v obchodním rejstříku. Právnícké osoby k 31. 12. 2011 tvořily 19,8 % zapsaných subjektů a jejich počet činil 23 498 osob. Meziroční nárůst subjektů v případě fyzických osob činil 1,6 %, v případě právníckých osob 0,2 %.

Ekonomické subjekty v Libereckém kraji



Právnícké osoby reprezentují hlavně obchodní společnosti.

Právnícké osoby tvořily především obchodní společnosti (44,5 % právníckých osob). Významné postavení mezi právníckými osobami mají zahraniční podnikatelské subjekty, ke konci roku 2011 tvořily více 20 %. Početnou právní formou jsou také nejrůznější zájmová, profesní a jiná sdružení (3 081 subjektů) a jejich organizační jednotky (1 517 subjektů).

Většina registrovaných subjektů působila v odvětví „Velkoobchod, maloobchod; opravy a údržba motorových vozidel“.

Většina registrovaných subjektů (tj. 28 504 subjektů, 24,0 % registrovaných jednotek) ke konci roku 2011 působila v odvětví „Velkoobchod, maloobchod; opravy a údržba motorových vozidel“. V pořadí druhým nejpočetnějším odvětvím byl průmysl, ve kterém v roce 2011 jako svou hlavní činnost uvedlo 18 503 subjektů, tj. 15,6 % všech registrovaných jednotek. V rámci průmyslu pak byla převážná většina subjektů zaměřena na zpracovatelský průmysl (96,3 % průmyslových subjektů). Stavebnictví bylo v roce 2011 hlavní činností pro 17 162 subjektů (14,5 % registrovaných jednotek). Více než deset tisíc subjektů evidovala také odvětví vztahující se k „Profesním, vědeckým a technickým činnostem“. Stejná struktura ekonomických subjektů z hlediska odvětví ekonomické činnosti byla sledována také v letech 2009 a 2010.

V rámci sektorového třídění poskytovala většina subjektů služby.

Z hlediska sektorového členění se největší část registrovaných ekonomických subjektů „zabývala“ poskytováním služeb, tj. působila v terciárním sektoru 63,0 % subjektů. V sekundárním sektoru (sektoru průmyslových odvětví) působilo 30,0 % subjektů, podíl primární sféry (zemědělství, lesnictví, rybolov) představoval 3,7 %.

Pouze 12 subjektů mělo více než 1 000 zaměstnanců.

Pohled na členění ekonomických subjektů podle počtu zaměstnanců naznačuje, že převážná část jednotek počet zaměstnanců neuvádí (61,4 %) nebo zaměstnance nemá (30,1 %). Do kategorie 1–5 zaměstnanců k 31. 12. 2011 spadalo 6 811 firem (5,7 % všech subjektů), více než 1 000 zaměstnanců uvedlo 12 firem (v roce 2000 15 firem).

3.3 Zemědělství

Zemědělská produkce je v našem kraji druhá nejnižší.

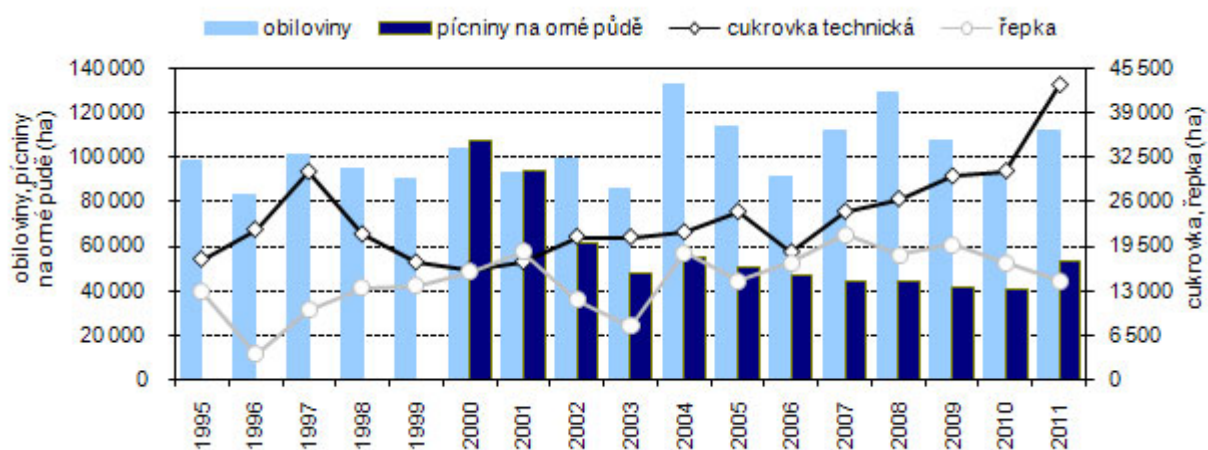
Produkce zemědělského odvětví představuje celkovou finální produkci odvětví zemědělství, která toto odvětví opouští. V roce 2010 podle posledních dostupných dat dosáhla v Libereckém kraji v běžných cenách hodnoty 1 845,

7 mil. Kč, meziročně se zvýšila pouze nepatrně (o 0,2 %). Z regionálního pohledu je produkce libereckých zemědělců po Karlovarském kraji druhá nejnižší. Rostlinná produkce se na celkové zemědělské produkci podílela 51,5 %, v rámci ní pak dominovaly dvě skupiny plodin – obiloviny (35,3 %) a krmné plodiny (34,8 %). Rozhodující podíl na živočišné produkci, která tvořila 46,0 % celkové produkce, měly živočišné výrobky (58,5 %).

Sklizně obilovin v roce 2011 příznivě ovlivnily nejen vegetační podmínky, ale také změny osevních ploch.

Sklizně obilovin v roce 2011 významně ovlivnily nejen vegetační podmínky, ale také změny osevních ploch. Ve většině případů se osevní plochy v porovnání s rokem 2010 navýšily, což v konečném důsledku znamenalo také navýšení sklizní. Celková produkce obilovin se tak při současném nárůstu osevní plochy o 1,0 % meziročně navýšila o 20,2 %. Podobně tomu bylo také v případě stěžejní obiloviny Libereckého kraje pšenice (nárůst produkční plochy o 6,9 %, nárůst sklizně o 20,3 %) a stejný vývoj byl patrný také u ječmene (nárůst sklizně o 26,0 % při nárůstu produkční plochy o 6,8 %). Jiná situace byla patrná u produkce žita – snížení produkčních ploch o téměř polovinu způsobilo pokles sklizně o 38,2 %.

Sklizně vybraných plodin v Libereckém kraji



Vyšší úroda byla zaznamenána také u brambor, cukrovky, kukuřice na zeleno a siláž a sena.

Rok 2011 byl příznivým také pro produkci brambor, technické cukrovky, kukuřice na zeleno a siláž a dařilo se i produkci sena. Snížení produkční plochy brambor úrodu neovlivnilo, naopak byla dokonce o 25,3 % vyšší než v roce 2010. Osevní plocha technické cukrovky vzrostla o 10,6 % a sklizeň se tak navýšila dokonce o 41,3 %. Produkce kukuřice na zeleno a siláž vzrostla o 32,1 % při nárůstu osevní plochy o 5,2 % (nárůst sklizňové plochy činil 3,1 %). Méně příznivý byl rok 2011 pro produkci řepky. Hlavní podíl na tom ovšem mělo snížení osevní i sklizňové plochy této komodity o 13,1 %, které v konečném důsledku přineslo snížení sklizně o 16,2 %.

Řepky se však urodilo méně.

V kraji se chová méně skotu a prasat, naopak drůbeže je více.

Soupisem hospodářských zvířat k 1. 4. 2012 byl v Libereckém kraji zjištěn meziroční pokles stavu skotu a prasat, naopak vzrostly stavy drůbeže, koz (vč. kozlů), ovcí a koní. Pokles skotu o 2,4 % nastal po nepřetržitém růstu jejich počtu od roku 2007, stavy prasat od tohoto roku klesají trvale (ve srovnání se stavem k 1. 4. 2011 téměř o 9 %). Celkový stav drůbeže se oproti soupisu z roku 2011 zvýšil o více než 12 %, stavy slepic se zvýšily o necelých 13 %. O téměř jednu čtvrtinu vzrostl stav koz a kozlů.

Živočišná produkce kraje odpovídá postavení zemědělství v ekonomice kraje.

Výroba mléka je do jisté míry ovlivněna situací na jeho trhu. V roce 2011 ji můžeme považovat za stabilní, neboť v Libereckém kraji se projevila pouze v mírném poklesu jeho výroby (o 0,1 %). Snáška konzumních vajec poklesla o 4,2 %. Ani produkcí masa (bez drůbežího) Liberecký kraj nepatří ke špičce mezi kraji. V našem kraji bylo na jatkách vyrobenou pouze 1 % produkce masa

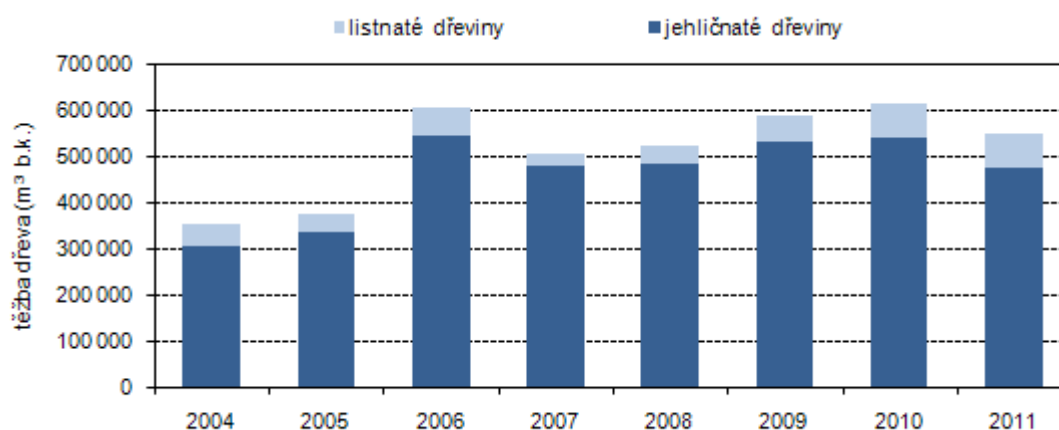
České republiky. Meziročně vzrostla o necelá 3 % a ve struktuře mírně převažuje produkce vepřového masa (50,2 %) nad výrobou hovězího (49,4 %). Zanedbatelná je výroba skopového, jehněčího a koňského.

3.4 Lesnictví

V roce 2011 se v kraji intenzivněji zalesňovalo.

Lesní pozemky v roce 2011 v Libereckém kraji zabíraly území o rozloze 140 611 ha, což představovalo 5,3% podíl na celorepublikové výměře. Zalesňování probíhalo ve srovnání s rokem 2010 intenzivněji, bylo zalesněno o necelých 17 % více ploch. K zalesnění se větší míře se použily jehličnaté dřeviny (62,3 % zalesněných ploch) a v rámci nich smrk. Z listnatých dřevin, které pokryly 37,7 % ploch, převažoval buk.

Těžba dřeva v Libereckém kraji



Objem těžby mírně poklesl.

V uplynulém roce poklesl objem vytěžené dřeva o jednu desetinu a z hlediska druhu pak opět převažovaly jehličnany (téměř 86 % celkové těžby 549 301 m³ b. k.). Podíl vytěženého dřeva poškozeného živelními pohromami dosáhl 6,3 % a ve srovnání s rokem 2010, s rokem, ve kterém náš kraj zasáhly rozsáhlé povodně, poklesl o více než 17 procentních bodů.

3.5 Průmysl

Tržby průmyslových podniků rostly.

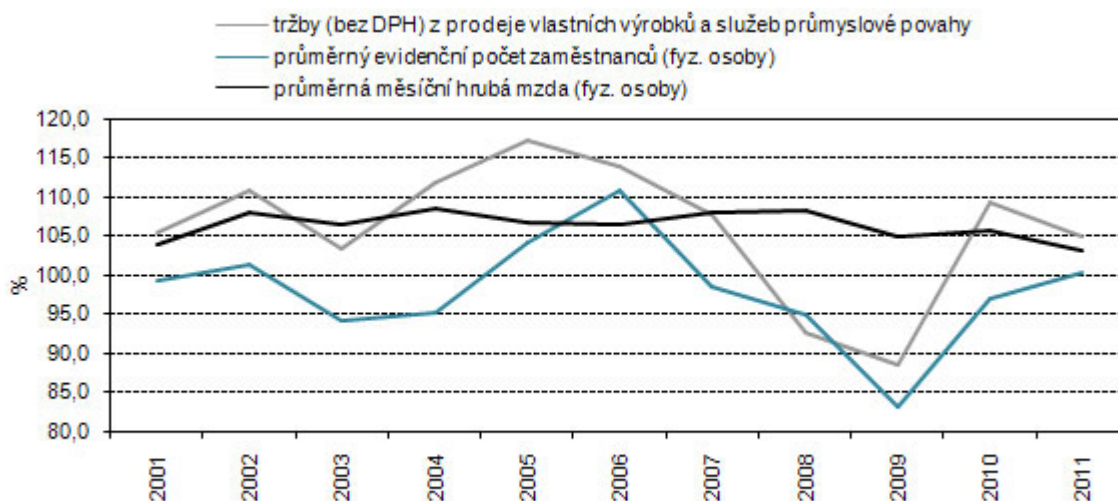
Již druhým rokem po propadu v letech 2008 a 2009 zaznamenaly průmyslové podniky se 100 a více zaměstnanci se sídlem v Libereckém kraji (i přes pokles jejich počtu o 8 jednotek) růst tržeb z prodeje vlastních průmyslových a služeb průmyslové povahy, a to o 5,0 % na 115,9 mld. (tj. 4,0 % objemu tržeb za Českou republiku). Tržby se meziročně zvýšily ve všech krajích, v celé České republice činil nárůst 8,3 %. Stejný vývoj je patrný (s výjimkou Středočeského kraje) i v případě tržeb za přímý vývoz. V České republice vzrostly o více než 17 %, v Libereckém kraji o 4,8 % na 71,4 mld. Zatímco objem tržeb z prodeje vlastních výrobků řadí Liberecký kraj na 9. pozici mezi kraji České republiky a objem tržeb za přímý vývoz na 11. pozici, podíl těchto tržeb ve výši 61,7 % ho vynesl na 6. pozici.

Počet zaměstnanců je stabilní, produktivita práce roste.

Počet zaměstnanců velkých průmyslových firem sídlících v Libereckém kraji v roce 2011 se oproti předchozímu roku výrazně nezměnil (růst o 0,3 %). Jejich průměrná hrubá mzda se jen nepatrně pohybovala pod republikovým průměrem (o 85 Kč) a vzrostla o 3,2 % na 26 183 Kč. V mezikrajské žebříčku tak byla čtvrtá nejvyšší. Pozitivním jevem je současný růst produktivity práce

o 4,7 %.

Indexy meziročního vývoje vybraných ukazatelů v průmyslových podnicích se 100 a více zaměstnanci se sídlem v Libereckém kraji



3.6 Stavebnictví

Menší firmy na rozdíl od firem větších vykázaly růst základní stavební výroby.

V roce 2011 v Libereckém kraji v průměru působilo 19 stavebních firem s 50 a více zaměstnanci (o dvě více než v roce 2010), které v průměru zaměstnávaly 1 896 osob. Tento stav se meziročně téměř nezměnil (nárůst o 0,5 %) a téměř se nezměnila ani průměrná hrubá měsíční mzda zaměstnanců. Dosáhla 27 673 Kč (meziročně méně o 0,1 %), o více než 1 500 se pohybovala pod republikovým průměrem a v mezikrajském žebříčku byla pátou nejvyšší mzdou. Objem základní stavební výroby meziročně poklesl o 7,8 % v důsledku poklesu jak pozemního (o 9,6 %), tak inženýrského stavitelství (o 9,4 %). Opačné výsledky vykázaly stavební firmy s 20 a více zaměstnanci se sídlem v našem kraji, objem stavebních prací realizovaný těmito firmami meziročně vzrostl o 7,4 %.

Práce na stavbách meziročně poklesly ve všech krajích s výjimkou kraje Jihočeského a Kraje Vysočina.

Stavební práce provedené přímo na stavbách v Libereckém kraji dosáhly v roce 2011 hodnoty 8 mld. Kč, tj. 3,2 % objemu prací provedených v celé České republice. Téměř ve všech krajích České republiky práce na stavbách meziročně poklesly, v našem kraji o 4,4 %. Výjimku představují dva kraje – Jihočeský (nárůst o téměř 30 %) a Kraj Vysočina (nárůst o více než 13 %). Nová výstavba, rekonstrukce a modernizace představovala 85,6 % stavebních prací provedených v Libereckém kraji a svým poklesem o necelých 9 % zapříčinila uvedený výsledek. Opravy a údržba meziročně totiž vzrostla o více než jednu třetinu. Z objemu stavebních prací provedených v kraji v roce 2001 připadá 47 % pro veřejné zadavatele, což představuje oproti předcházejícímu roku snížení podílu o 8 procentních bodů.

Stavební aktivita je v kraji podprůměrná.

V přepočtu na 1 obyvatele Libereckého kraje připadlo necelých 19 tis. Kč stavebních prací. Stavební aktivita v našem kraji se pohybuje pod republikovým průměrem a dosažený výsledek jej zařadil na 9. místo mezikrajského žebříčku. Z okresů Libereckého kraje zaostává okres Jablonec nad Nisou (6,2 tis. Kč na 1 obyvatele) a Semily (14,1 tis. Kč na 1 obyvatele).

3.7 Bytová výstavba

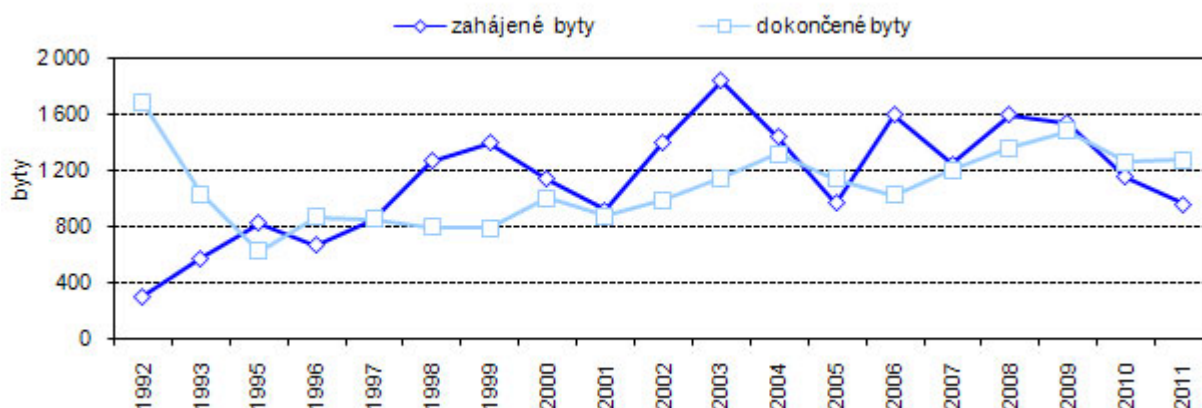
Zahájená výstavba poklesla.

V roce 2011 zaznamenala bytová výstavba v Libereckém kraji poměrně výrazný propad. Během sledovaného roku byla v našem kraji zahájena výstavba 839 bytů, tedy o 27,2 % bytů méně než v roce 2010 a nejméně od roku 2006.

Staví se stále především rodinné domy.

Z téměř 82 % se jednalo o započítání výstavby nových objektů a převahu držely byty, které vzniknou v rodinných domech (628 bytů, tj. 74,9 % všech zahájených bytů). Výstavbou bytových domů bude v budoucnu získáno pouze 26 bytů (3,1 %), nástavbou, přístavbou a vestavbou k rodinným a bytovým domům 58 bytů (6,9 %). Další nové byty vzniknou stavební úpravou nebytových prostor (81 bytů, 9,7 %), v nebytových budovách bude realizováno 27 bytů (3,2 %). O 19 bytů bude rozšířena síť bytů v domech s pečovatelskou s pečovatelskou službou a domech-penzionech.

Bytová výstavba v Libereckém kraji



Méně bytů se dokončuje.

Podobně se v roce 2011 vyvíjel i počet dokončených bytů. Zatímco v roce 2011 bylo v našem kraji zkolaudováno 957 nových bytů, v roce 2010 jich bylo o 23,8 % (299 bytů) více. V časové řadě let 2006–2011 vykazovala dokončená výstavba v kraji rostoucí tendenci do roku 2009, od té doby klesá.

Struktura dokončených bytů odpovídá struktuře bytů zahájených.

Ve struktuře dokončené výstavby v Libereckém kraji z 67,5 % převažovaly byty v rodinných domech. V bytových domech bylo realizováno 18,5 % všech bytů, v nástavbách, přístavbách a vestavbách k rodinným či bytovým domům 7,5 % bytů. Ve stavebně upravených nebytových prostorách vzniklo 34 bytů (3,6 %), v nebytových stavbách 28 bytů (2,9 %). V domech s pečovatelskou službou a v domech-penzionech v průběhu roku 2010 nebyl dokončen žádný byt.

Více než čtvrtina bytů byla v roce 2011 dokončena ve městě Liberec.

Více než čtvrtina bytů dokončených v Libereckém kraji v roce 2011 připadala na krajské město Liberec. Z bytů dokončených v letech 2006–2011 bylo ve městě Liberec realizováno 32,8 %, tj. 2 382 bytů. Mezi obcemi s nejvyšším počtem dokončených bytů (více než 100) v letech 2006–2011 se kromě měst (Jablonec nad Nisou, Harrachov, Česká Lípa, Turnov, Nový Bor, Hrádek nad Nisou, Rychnov u Jablonce nad Nisou a Velké Hamry) zařadila také obec Šimonovice.

Nejvyšší intenzitu bytové výstavby evidují v obci Bohatice.

Intenzita bytové výstavby, tj. počet dokončených bytů na 1 000 obyvatel, dosáhla v roce 2011 v Libereckém kraji hodnoty 2,18 bytů, což byla nejnižší hodnota za období 2006–2011. Nejvyšší intenzita pak byla v rámci sledovaného období zjištěna v roce 2009 (3,38 bytů). Z hlediska okresů se v roce 2011 „nejintenzivněji“ a nadprůměrně stavělo v okrese Semily (2,53 ‰) a Liberec (2,51 ‰). Z pohledu jednotlivých obcí Libereckého kraje dosáhla bytová

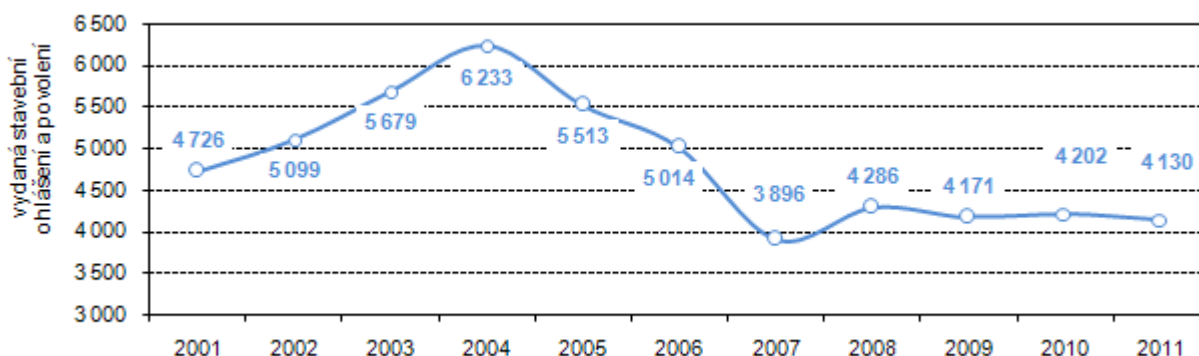
výstavba v roce 2011 nejvyšší intenzity v obci Bohatice (33,5 bytů na 1 000 obyvatel), Šimonovice (29,4 ‰) a Svojkov (20,6 ‰).

3.8 Stavební povolení

V roce 2011 vyřizovaly stavební úřady méně žádostí o stavební povolení.

Stavební úřady působící na území Libereckého kraje přijaly a vydaly v průběhu roku 2011 celkem 4 130 stavebních ohlášení a povolení, ve srovnání s předchozím rokem 2010 poklesl zájem o výstavbu o 1,7 %. K poklesu došlo u všech základních druhů staveb, pouze ostatní stavby¹ zaznamenaly meziroční nárůst – meziročně poklesl zájem především o výstavbu budov určených k ochraně životního prostředí (o 18,1 %); méně přijatých a vydaných stavebních povolení (o 2,6 % a o 2,5 %) bylo evidováno u bytových a nebytových budov. V případě ostatní budov se naopak vydalo či přijalo o 8,1 % rozhodnutí více než v roce 2010.

Vydaná stavební ohlášení a povolení v Libereckém kraji



Hodnota stavebních povolení a ohlášení vzrostla.

Celková orientační hodnota uvedených stavebních povolení a ohlášení v roce 2011 dosáhla 15 421 mil. Kč a meziročně se navýšila o 23,3 %. S výjimkou bytových budov se v roce 2011 oproti roku 2010 navýšila hodnota všech základních druhů staveb. V průměru na 1 stavební povolení vydané v Libereckém kraji tak připadlo 3 733,9 tis. Kč tedy o 25,5 % (757,7 tis. Kč) více než v roce 2010.

3.9 Doprava

Hustota silniční sítě v kraji je nadprůměrná.

Podle údajů Ředitelství silnic a dálnic České republiky byla silniční síť v Libereckém kraji v roce 2011 tvořena 2 424 km rychlostních silnic a silnic I. až III. třídy, přičemž 29,1 % z uvedené délky silnic bylo v provozu v okrese Liberec, 26,9 % v okrese Česká Lípa, 25,6 % v okrese Semily a 18,4 % v okrese Jablonec nad Nisou. Hustota silniční sítě 76,6 km na 100 km² území se pohybuje nad průměrem České republiky (70,7 km na 100 km²). Z územního pohledu se nejhustší silniční síť vyskytuje v zalidněném okrese Jablonec nad Nisou (110,7 km na 100 km²) a to i přesto, že se na poměrně značné části jeho území rozprostírají Jizerské hory. Nejnížší hustotou silniční sítě se vyznačuje okres Česká Lípa (60,8 km na 100 km²), na jehož teritoriu se nachází bývalý Vojenský újezd Ralsko. Ve struktuře komunikací Libereckého kraje chybí stejně tak jako Karlovarskému kraji dálnice. Silnice I. třídy určené

Nejhustší silniční síť má okres Jablonec nad Nisou.

Ve struktuře komunikací Libereckého kraje

¹ Výstavba vodovodních sítí (včetně vodovodních přípojek), komunikací, mostů, kabelizace, billboardů.

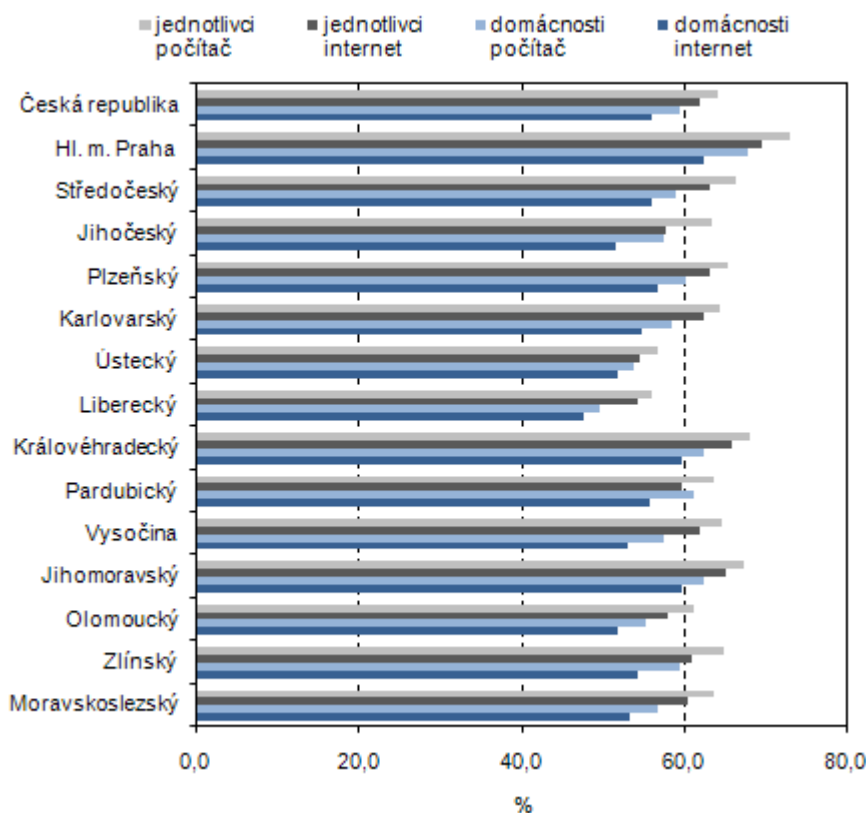
chybí dálnice.	zejména pro dálkovou a mezinárodní dopravu představují 13,8 %, z nich 6,7 % má charakter rychlostních silnic, které jsou lokalizovány v okrese Liberec a Semily. Silnice II. třídy sloužící pro dopravy mezi okresy tvoří 20,1 % silnic, silnice III. třídy sloužící k propojení obcí 66,2 %. Okres Liberec vykazuje nejvyšší podíl silnic I. a III. třídy (33,3 % v prvním případě, 29,8 % ve druhém případě z celkové délky jednotlivých druhů). Okres Semily se vyznačuje nejvyšším podílem silnic II. třídy (38,7 %).
Dopravě v kraji slouží 894 mostů.	Silniční dopravě mimo jiné slouží i 894 mostů o celkové délce 14 112 m. Ke konci roku 2011 bylo v případě 154 mostů (17,4 % všech mostů) nosná konstrukce ve špatném stavu, v případě 75 mostů (8,4 %) ve velmi špatném stavu. V havarijním stavu se nacházelo 27 mostů (3,0 %).
Počet provozovaných vozidel v kraji roste.	K 31. 12. 2011 bylo na území Libereckého kraje provozováno 295 610 vozidel, meziročně se jejich počet navýšil o 2,0 % (5 769 vozidel), ve srovnání s rokem 2006 o 13,2 % (34 498 vozidel). Na 1 000 obyvatel našeho kraje tak připadlo 675 vozidel (průměr za celou Českou republiku představuje 701 vozidel), z toho 427 osobních (průměr za ČR 437 vozidel).
Nejpočetnější skupinu vozidel v kraji představují osobní automobily.	Nejpočetnější skupinu vozidel v Libereckém kraji představují osobní automobily, k poslednímu dni roku 2011 jich bylo v registru vozidel evidováno 187 007 (63,3 % všech vozidel), téměř 13 % vozidel představovaly motocykly, 7,0 % nákladní automobily. K poslednímu dni roku 2011 bylo v Libereckém kraji provozováno 968 autobusů (0,3 %).

3.10 Věda, IT

V Libereckém kraji roste počet pracovišť zabývajících vědou a výzkumem.	Důležitým faktorem zajištění konkurenceschopnosti ekonomiky je výzkum a vývoj, jehož výsledky vedou ke zvyšování produktivity, zaměstnanosti a neposlední řadě k ekonomickému růstu. V Libereckém kraji roste počet pracovišť zabývajících se touto činností. V roce 2010 jich zde působilo už 91, tedy o 17 pracovišť více než v roce 2006, o 4 více než v roce 2009. Převážná většina z nich (82,4 %) působila v podnikatelském sektoru, stejným podílem 7,7 % ve vládním a vysokoškolském sektoru a pouze 2 pracoviště realizovala výzkumnou a vývojovou činnost v soukromém sektoru. Z pohledu vědních oblastí bylo nejvíce pracovišť zaměřeno na technické vědy (68,1 %), z pohledu počtu zaměstnanců převažovala malá pracoviště s méně než 5 zaměstnanci (necelá polovina pracovišť). V uvedených pracovištích bylo zaměstnáno celkem 1 872 osob, z toho 820 výzkumníků. V přepočtu na plnou pracovní dobu věnovanou výzkumným a vývojovým činnostem (FTE) pak počet zaměstnanců činil 1 338 osob, z toho výzkumu se věnovalo 636 osob.
Většina z nich působí v podnikatelském sektoru.	
Výzkum a vývoj je financován zejména podnikatelským sektorem.	V roce 2010 bylo na výzkum a vývoj v Libereckém kraji vynaloženo celkem 1 449 mil. Kč, tj. o 2,3 % méně než v roce 2006 a o 9,0 % více než v roce 2009. Zdrojem financování necelých 61 % výdajů byl podnikatelský sektor, z vládního sektoru (státního rozpočtu) směřovalo do výzkumu a vývoje 31,5 %. Soukromé a veřejné zahraniční zdroje pokryly 7,4 % výdajů. Převážná většina výdajů směřovala do technických věd (91,4 %).
Populace Libereckého kraje využívá moderní informační technologie méně než populace v ostatních krajích.	Nástup moderních informačních a komunikačních technologií a jejich využívání jednotlivci a domácnostmi se snaží podchytit Výběrové šetření o využívání informačních a komunikačních technologií v domácnostech a mezi jednotlivci. Z výsledků tohoto šetření je patrné, že Liberecký kraj v tomto směru v porovnání s ostatními krajími zaostává. V roce 2010 podíl jednotlivců používajících osobní počítač byl i přes každoroční meziroční nárůst mezi krajími nejnižší a dosáhl 55,9 % (o více než 8 procentních bodů pod republikovým

údajem). Stejně tak podíl domácností používajících internet ve výši 49,4 % zařadil náš kraj na poslední místo pomyslného žebříčku (podíl za Českou republiku 59,3 %).

Informační technologie v domácnostech a u jednotlivců podle krajů



3.11 Cestovní ruch

Liberecký kraj potenciálním hostům nabízí 756 ubytovacích zařízení, tj. třetí nejvyšší počet mezi kraji.....

Z pohledu počtu hromadných ubytovacích zařízení a jejich kapacit zaujímá Liberecký kraj z mezikrajského hlediska významné postavení. Koncem roku 2011 bylo návštěvníkům kraje k dispozici 756 ubytovacích zařízení s nejméně 5 pokoji nebo 10 lůžky (9,9 % z nabídky zařízení České republiky, třetí pozice mezi kraji) s 12 232 lůžky (6,8 % kapacity ČR) a s 36 553 lůžky (7,9 % kapacity ČR). Ve struktuře hromadných ubytovacích zařízení chybí pětihvězdičkový hotel, k dispozici je však 118 hotelů, hotelů, motelů a hotelů garni ve čtyřech kategoriích. Téměř dvě pětiny hromadných ubytovacích zařízení spadá do kategorie penzionů. Méně náročná klientela může využít služeb 28 kempů, 42 chatových osad a 60 turistických ubytoven.

Nenachází se zde však žádný pětihvězdičkový hotel.

Zájem zahraničních hostů o náš kraj klesá.

V roce 2011 se v hromadných ubytovacích zařízeních Libereckého kraje ubytoval přibližně stejný počet hostů jako v předchozím roce (632 794 návštěvníků), kteří zde v průměru přespali 3,4krát. Dlouhodobě mezi hosty převažují rezidenti – domácí hosté, jejich podíl v roce 2011 představoval 77,0 %. Zájem zahraničních hostů o náš kraj rok od roku klesá. Zatímco jejich podíl na celkovém počtu hostů v roce 2001 dosáhl svého maxima 37,1 %, o deset let později poklesl na 23,0 %. Struktura zahraničních hostů se dlouhodobě nemění. Každý druhý návštěvník v roce 2011 pocházel z Německa, druhá nejčetnější skupina hostů přicestovala z Polska (12,3 % z celkového počtu zahraničních hostů), třetí z Nizozemska (6,9 %).

Struktura zahraničních hostů se dlouhodobě nemění; Každý druhý návštěvník pocházel z Německa.

Liberecký kraj byl čtvrtým nejčastějším

Z výsledků výběrového šetření cestovního ruchu vyplývá, že se Liberecký kraj v roce 2011 stal pro občany starší 15 let čtvrtým nejčastějším cílem jejich

cílem v případě delších turistických cest. delších turistických cest (4 noci v řadě za sebou mimo obvyklé prostředí). Do našeho kraje směřovala každá desátá cesta. Z pohledu kratších cest (alespoň jeden a nejvíce tři noci mimo obvyklé prostředí) je až desátým nejnavštěvovanějším krajem, směřuje sem každá dvacátá cesta.

Hosté v hromadných ubytovacích zařízeních cestovního ruchu Libereckého kraje

