

## 5. Mezinárodní komparace hlavních charakteristik hospodářského cyklu

- **Podobnosti a odlišnosti vývoje hospodářského cyklu**

Z porovnání hospodářských cyklů tranzitivních ekonomik vyplývá podobnost jejich vývoje na počátku ekonomické reformy. Zřetelná je společná transformační recese a následné nastartování ekonomického růstu generovaného obnovením domácí poptávky a investiční aktivity. Od poloviny roku 1995 se další vývoj cyklů více či méně lišil. Svou roli sehrály zvolené transformační strategie, které výrazně ovlivňovaly další průběh vývoje cyklů. Na hloubku výkyvů měla nemalý vliv nestabilita pohybu zahraničního kapitálu a v některých situacích i stabilizační politiky. Výsledkem působení těchto faktorů byly sestupné fáze hospodářského cyklu, které se prosadily v Maďarsku v letech 1995 a 1996, v ČR v letech 1997-1999, na Slovensku v letech 1999 a 2000 a v Polsku v letech 2001 a 2002.

- **Nejvyšší průměrnou dynamiku růstu HDP mělo Polsko a Slovensko**

Mezinárodní komparace průměrných temp růstu HDP ukázala, že v období 1994 až 2003 nejvyšší dynamiky dosáhlo Polsko (4,4 %), následováno Slovenskem (4,3 %), Maďarskem (3,5 %) a ČR (2,3 %). Na odlišnostech dlouhodobého průměrného tempa růstu HDP se podílel především průběh hospodářského cyklu, a to jak délky a hloubky kontrakce, tak i délky a dynamiky vzestupné fáze cyklu. Polsko nejen že na počátku 90. let mělo o jeden rok kratší recesi, ale dosáhlo v letech 1995-1997 i rekordních temp růstu mezi 6-7 %. V sestupné fázi cyklu (1997-2002) sice tempo růstu HDP zpomalilo, ale nedosáhlo záporných recesních hodnot. Maďarská ekonomika se po zpomalení růstu v letech 1995 a 1996 vyznačovala stabilním růstem, který po celé období let 1997-2003 nezpomalil pod hranici 3 %. Česká ekonomika se ve sledovaném období vyznačovala v porovnání s ostatními středoevropskými ekonomikami největšími výkyvy. Recese let 1997-1999 byla sice mírná, ale trvala téměř tři roky a expanzní perioda po roce 2000 přinesla jen průměrnou dynamiku růstu HDP kolem 3 %.

- **Úzké sepětí hospodářského a investičního cyklu prokázalo Polsko a ČR**

Investiční cyklus sehrával ústřední roli v utváření hospodářského cyklu jednotlivých zemí. Významná korelace mezi oběma cykly se prosadila v Polsku (0,95) a v ČR (0,88). S výjimkou Slovenska ve všech komparovaných zemích předstihl průměrný růst tvorby hrubého fixního kapitálu růst HDP. Investiční procesy se vyznačovaly výraznou mírou odchylek od průměrných hodnot. U Polska a Slovenska dosahovaly směrodatné odchylky dvouciferných hodnot. Nejvyšší průměrnou dynamiku růstu THFK dosáhly Polsko (7,5 % ročně)<sup>1</sup> a Maďarsko (6,6 % ročně).

- **U spotřeby domácností se prosadila nižší míra cykličnosti**

Úzké sepětí mezi vývojem spotřeby domácností a HDP vykazala pouze ČR, kde korelační koeficient dosáhl hodnoty 0,88. Předstih průměrného růstu spotřeby před růstem HDP vykazala pouze ČR a Polsko. Vývoj spotřeby domácností se vyznačoval jen nižšími odchylkami od průměrných hodnot, pouze v Maďarsku byla evidovaná vyšší směrodatná odchylka, a to 5 p. b. Nejvyšší průměrné tempo růstu spotřeby domácností vykazalo Polsko (4,4 %) a nejnižší Maďarsko (2,8 %).

- **Významné korelace vývoje dovozu a HDP**

Data evidují úzké sepětí mezi vývojem HDP a dovozu, zejména v Polsku, Maďarsku a ČR, u nichž se koeficient korelace pohyboval mezi 0,87 a 0,75. Tendence vývoje dovozu a vývozu ukazují (v porovnání s jinými složkami poptávkové strany ekonomiky) relativně vyšší směrodatné odchylky od průměrných hodnot, a to v rozmezí 5-10 p. b. Vysvětlení lze hledat v nestabilitách domácí a zahraniční poptávky, resp. v odlišnostech vývoje hospodářského cyklu v jednotlivých tranzitivních ekonomikách a v EU. Nejvyšší průměrné tempo růstu vývozu zboží a služeb dosáhlo Maďarsko (13,2 %), nejnižší ČR (8,8 %). V dovozu zboží a služeb byla evidována nejrychlejší tempa růstu u Polska (12,5 %) a Maďarska (11,6 %).

<sup>1</sup> Tyto i dále uváděné údaje se týkají meziročních změn v %, v reálném vyjádření.

**Tab. č. 11 Korelace indikátorů ekonomického vývoje a HDP**

Indikátor	Česko	Maďarsko	Polsko	Slovensko
Reálný hrubý domácí produkt	x	x	x	x
Domácí poptávka, s.c.	0,961	0,772	0,930	0,525
Tvorba hrubého fixního kapitálu, s.c.	0,881	0,532	0,949	0,603
Spotřeba domácností, s.c.	0,807	0,638	0,636	0,405
Vývoz zboží a služeb, s.c.	0,338	0,535	0,542	-0,112
Dovoz zboží a služeb, s.c.	0,754	0,812	0,867	0,300
Standardizovaná míra nezaměstnanosti	-0,238	-0,467	-0,791	-0,636
Reálné krátkodobé úrokové sazby	-0,340	-0,563	0,683	-0,099
Reálný efektivní kurz	0,128	-0,530	0,347	-0,226
Bilance vládního rozpočtu	-0,530	0,255	0,375	0,584
Index spotřebitelských cen	-0,043	-0,570	0,714	-0,176
Saldo běžného účtu platební bilance, v % HDP	-0,110	-0,398	0,257	0,246

Pramen: Economic Outlook, OECD, June 2004 + vlastní propočty

**Tab. č. 12 Průměrné hodnoty indikátorů (za roky 1994 - 2003)**

Indikátor	Česko	Maďarsko	Polsko	Slovensko
Reálný hrubý domácí produkt	2,267	3,484	4,408	4,292
Domácí poptávka, s.c.	3,575	3,336	4,548	3,790
Tvorba hrubého fixního kapitálu, s.c.	4,373	6,584	7,533	3,820
Spotřeba domácností, s.c.	3,642	2,813	4,448	3,830
Vývoz zboží a služeb, s.c.	8,861	13,233	11,614	10,169
Dovoz zboží a služeb, s.c.	10,446	11,669	12,518	9,127
Standardizovaná míra nezaměstnanosti	6,407	7,856	14,853	15,328
Reálné krátkodobé úrokové sazby	2,573	3,265	5,409	2,747
Reálný efektivní kurz	1,953	-5,927	-3,946	1,044
Bilance vládního rozpočtu	-5,265	-6,835	-2,923	-6,462
Index spotřebitelských cen	5,974	14,202	13,343	8,346
Saldo běžného účtu platební bilance, v % HDP	-4,793	-6,850	-2,950	-4,481

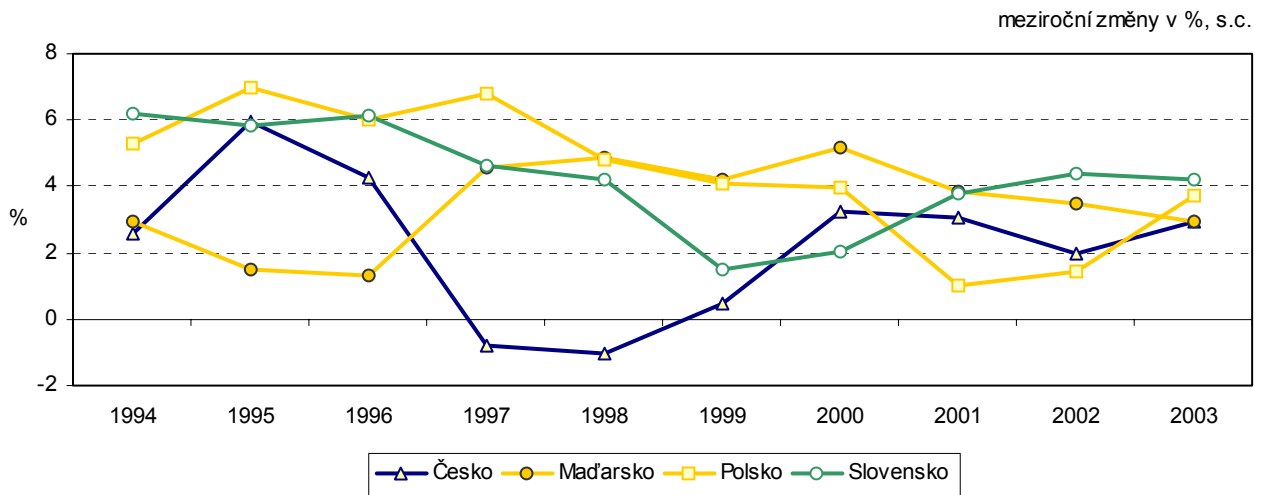
Pramen: Economic Outlook, OECD, June 2004 + vlastní propočty

**Tab. č. 13 Směrodatné odchylky**

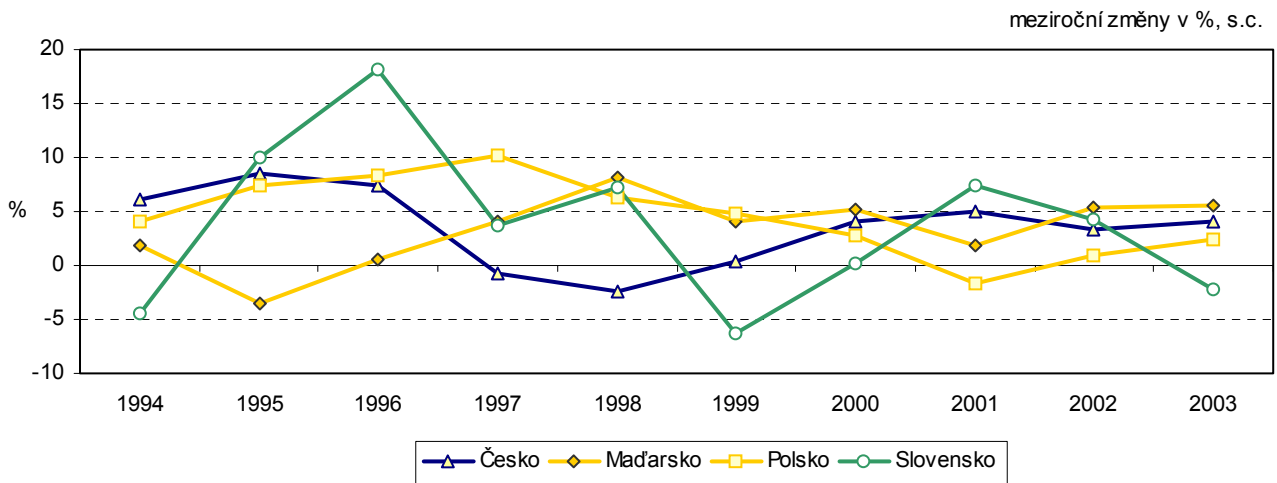
Indikátor	Česko	Maďarsko	Polsko	Slovensko
Reálný hrubý domácí produkt	2,079	1,253	1,920	1,515
Domácí poptávka, s.c.	3,347	3,086	3,385	6,996
Tvorba hrubého fixního kapitálu, s.c.	6,050	4,730	10,068	12,962
Spotřeba domácností, s.c.	2,481	5,017	1,892	2,840
Vývoz zboží a služeb, s.c.	5,144	6,622	7,691	6,881
Dovoz zboží a služeb, s.c.	5,267	8,044	10,371	8,259
Standardizovaná míra nezaměstnanosti	1,839	1,972	3,292	2,960
Reálné krátkodobé úrokové sazby	4,408	7,772	7,564	4,686
Reálný efektivní kurz	7,051	18,144	10,279	3,015
Bilance vládního rozpočtu	2,923	2,197	0,704	3,063
Index spotřebitelských cen	3,677	7,458	10,320	2,985
Saldo běžného účtu platební bilance, v % HDP	2,075	2,275	2,493	4,848

Pramen: Economic Outlook, OECD, June 2004 + vlastní propočty

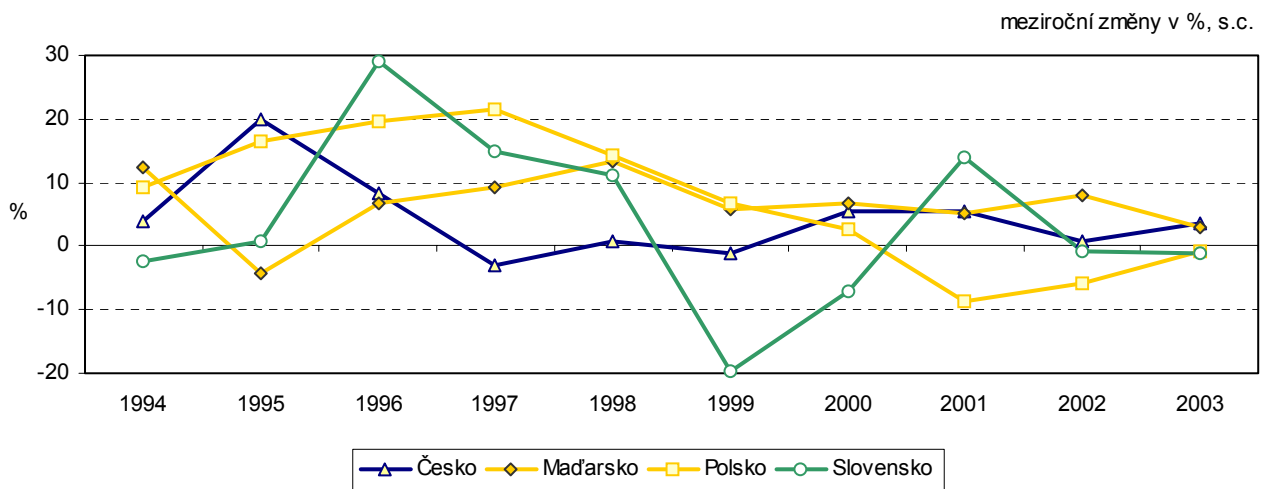
**Graf č. 48 Reálný hrubý domácí produkt**



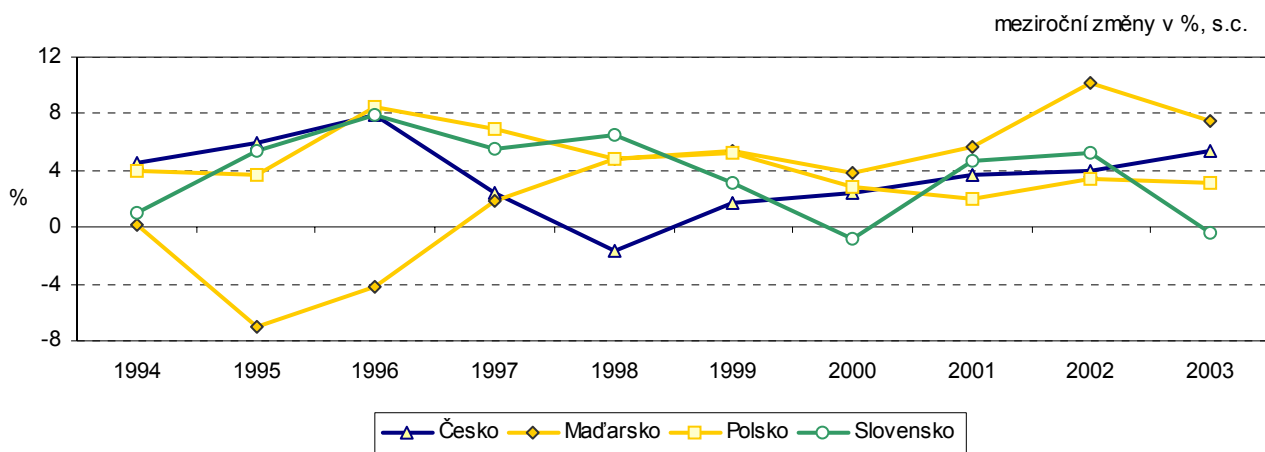
**Graf č. 49 Domácí poptávka**



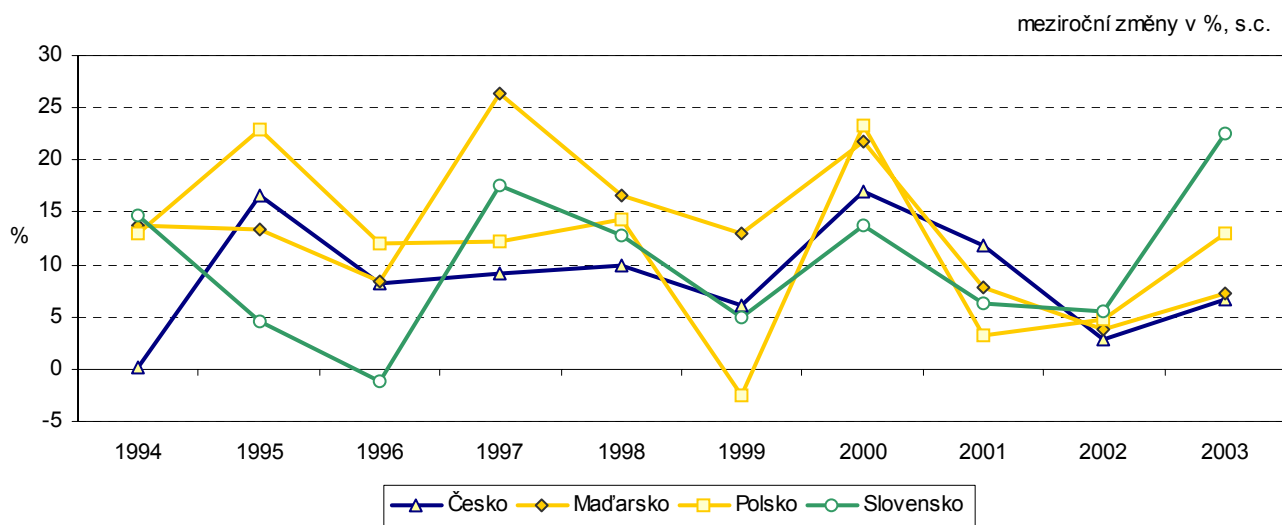
**Graf č. 50 Tvorba hrubého fixního kapitálu**



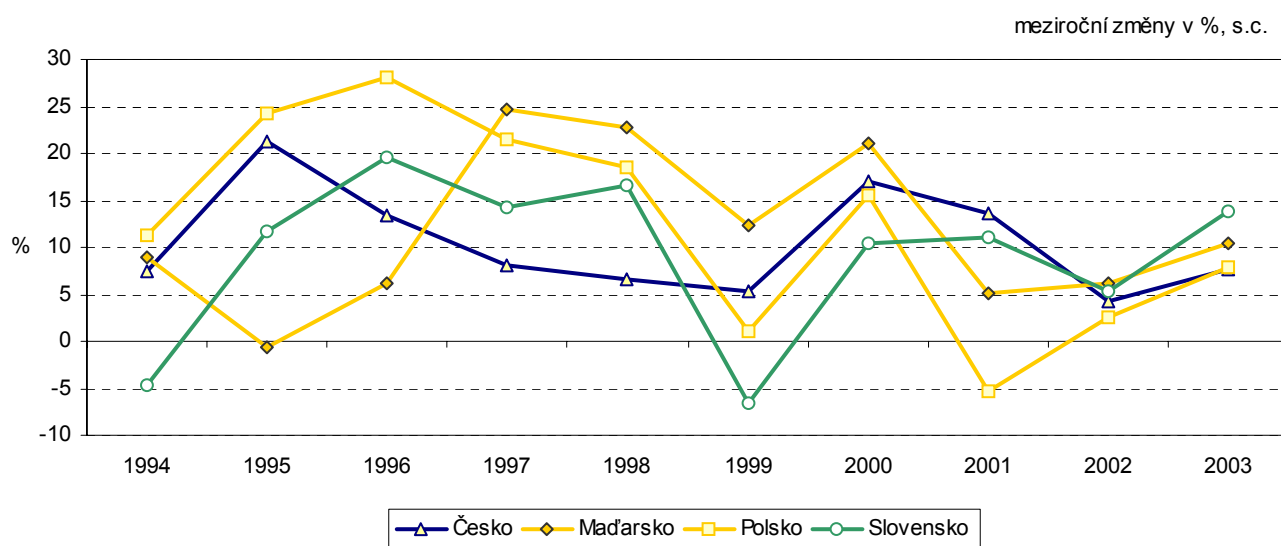
**Graf č. 51 Spotřeba domácností**



**Graf č. 52 Vývoz zboží a služeb**

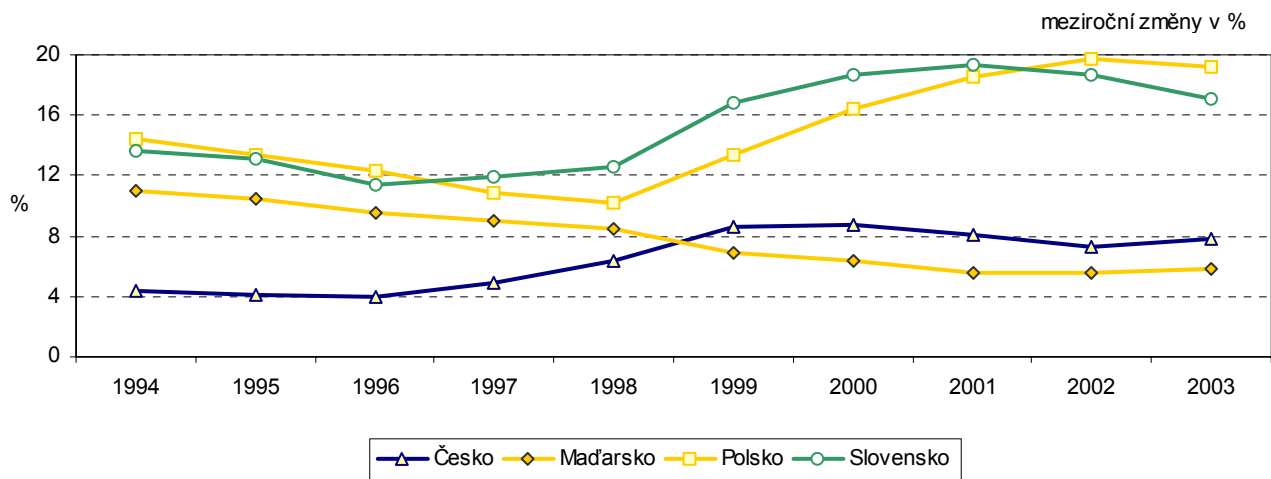


**Graf č. 53 Dovoz zboží a služeb**

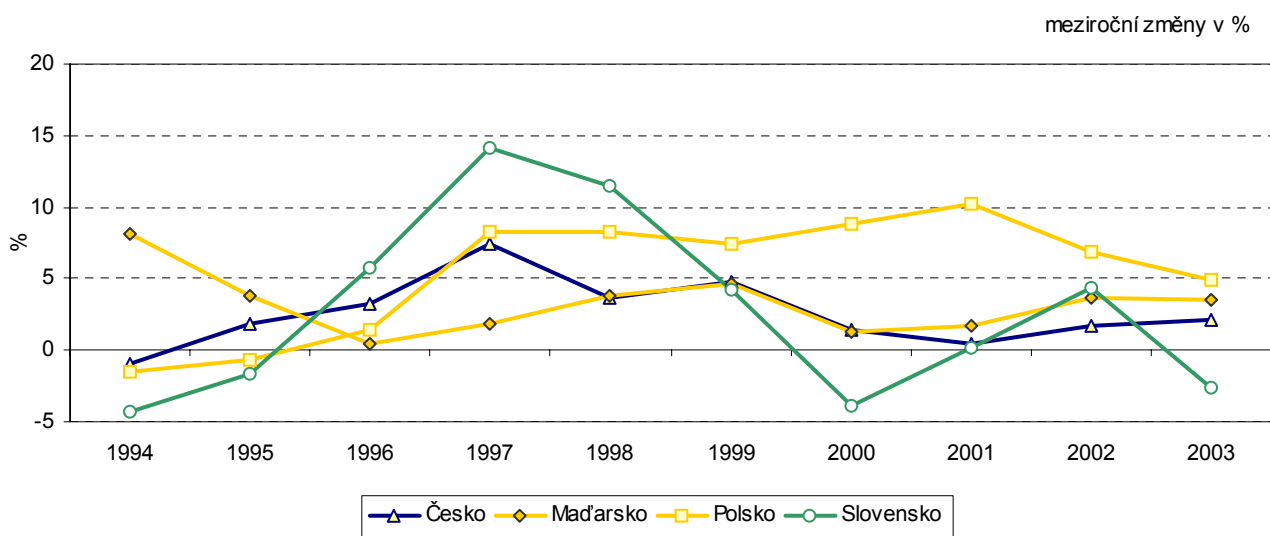


Pramen: Economic Outlook, OECD. June 2004

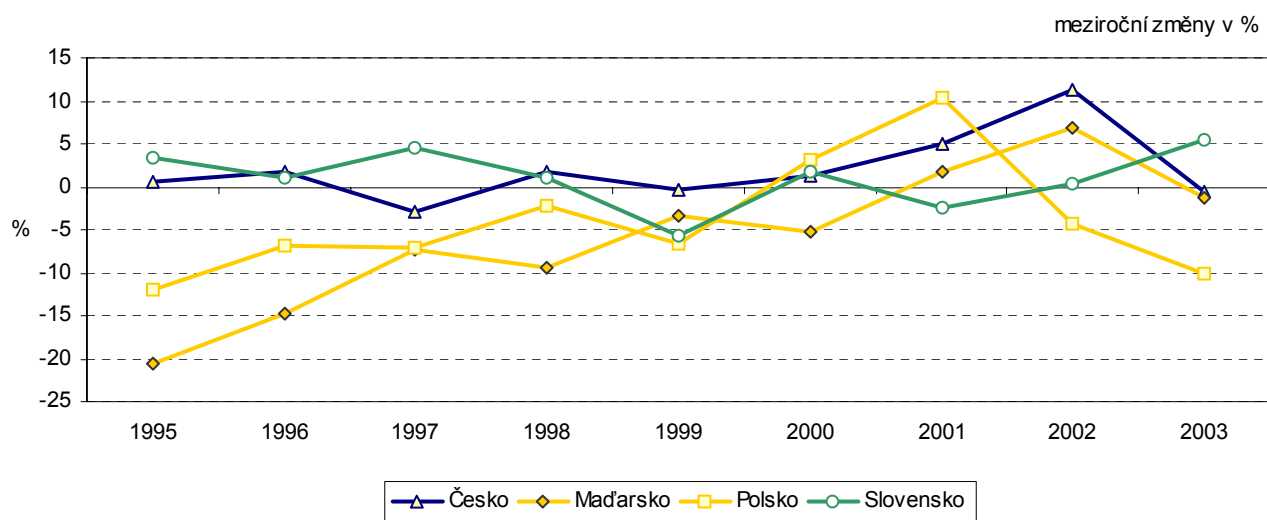
**Graf č. 54 Standardizovaná míra nezaměstnanosti**



**Graf č. 55** Reálné krátkodobé úrokové sazby

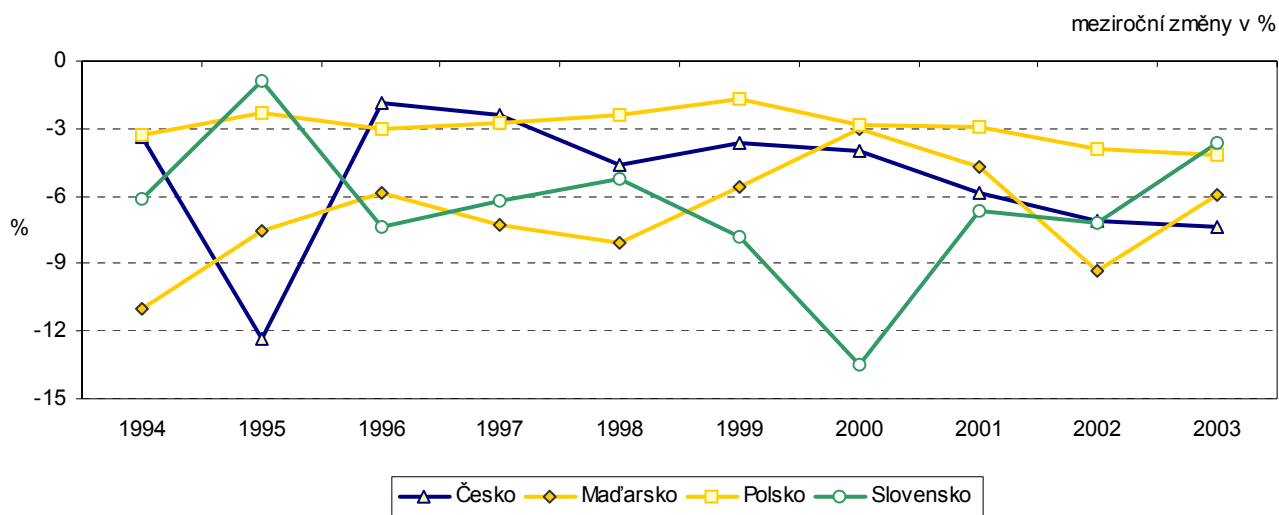


**Graf č. 56** Reálný efektivní kurz

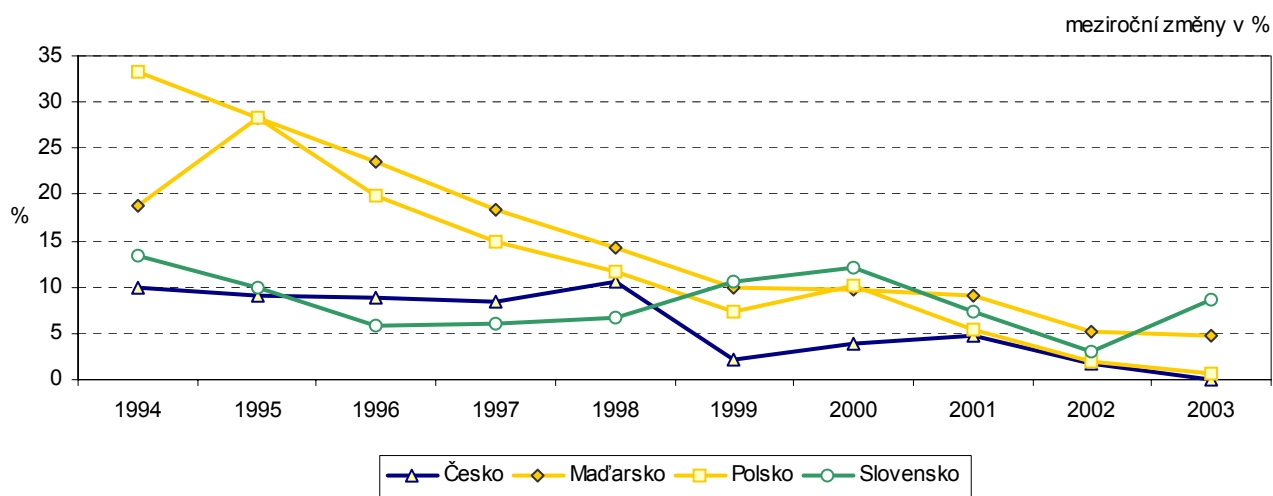


**Graf č. 57** Bilance vládního rozpočtu

Pramen: Economic Outlook, OECD, June 2004



**Graf č. 58 Index spotřebitelských cen**



**Graf č. 59 Saldo běžného účtu platební bilance, v % HDP**

