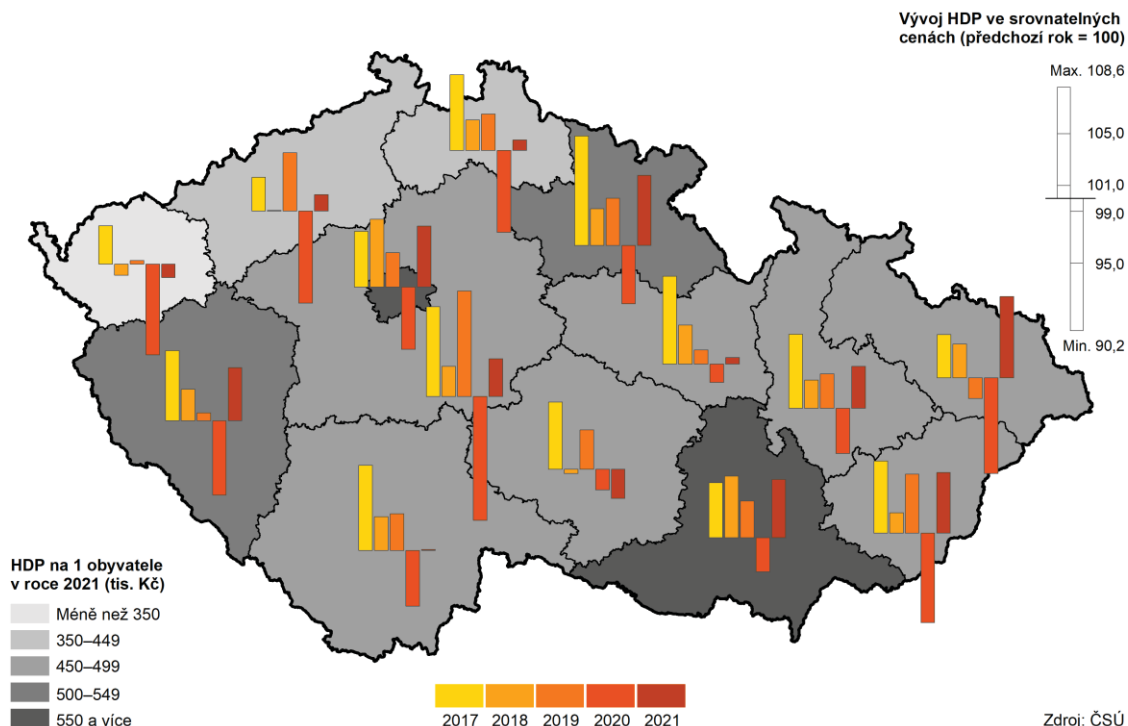


3. Ekonomický vývoj

Makroekonomický rámec

Rok 2021 přinesl oživení ekonomiky spojené s růstem **hrubého domácího produktu (HDP)** ve všech krajích s výjimkou Kraje Vysočina a Karlovarského; v Pardubickém kraji přitom meziročně vzrostl (ve srovnatelných cenách) pouze o 0,5 %. Objem HDP v roce 2021 (data roku 2022 budou k dispozici v lednu 2024) v kraji činil 237,1 mld. Kč, což představuje 3,9 % republikové hodnoty, tj. o 0,1 procentního bodu méně než v předchozím roce. Dlouhodobě se podíl HDP kraje na celostátním úhrnu (přes meziroční výkyvy) zvolna snižoval – v období vzniku kraje v roce 2000 činil 4,2 %. Hodnotou 453,2 tis. Kč HDP na obyvatele Pardubický kraj v roce 2021 obsadil desátou příčku mezi krají.

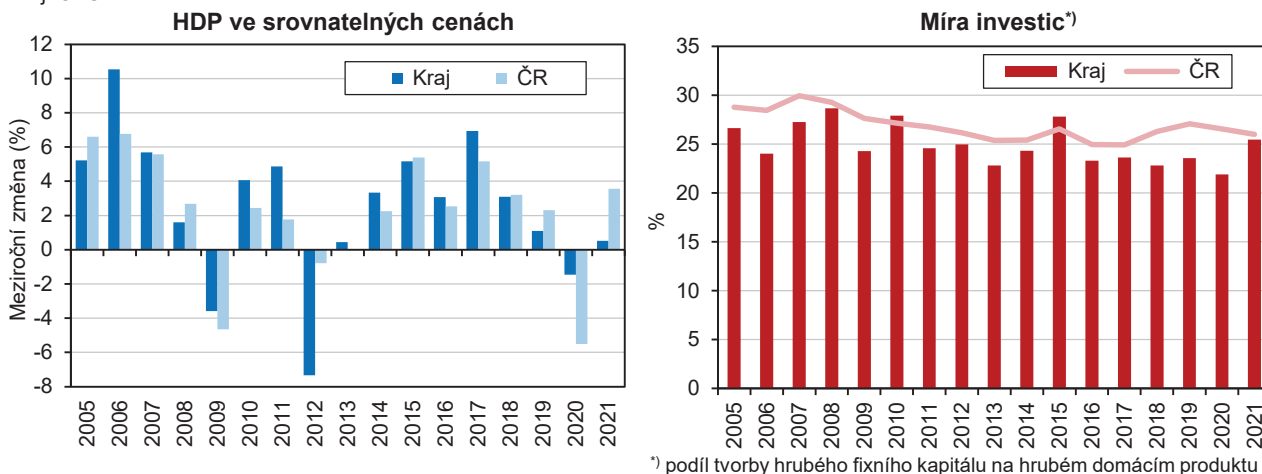
Regionální hrubý domácí produkt v krajích v letech 2017 až 2021



Tvorba hrubého fixního kapitálu (THFK = ukazatel charakterizující investiční aktivitu v regionu) dosáhla v roce 2021 v kraji hodnoty 60,4 mld. Kč v běžných cenách (o 10,3 mld. více než v roce předchozím při poklesu ve čtyřech krajích). THFK po přepočtu na obyvatele činil v roce 2021 v kraji 115,4 tis. Kč (4. nejvyšší hodnota mezi krají, tj. dlouhodobě nejlepší umístění). **Míra investic** (podíl THFK na HDP) v roce 2021 vzrostla v kraji na 25,5 % (při poklesu ve většině krají; v celé ČR došlo ke snížení o 0,5 p. b.). Šlo o nejvyšší hodnotu za posledních šest let.

Graf 3.1 Hrubý domácí produkt a míra investic v Pardubickém kraji a ČR

Zdroj: ČSÚ



¹⁾ podíl tvorby hrubého fixního kapitálu na hrubém domácím produktu



Místní rozpočty

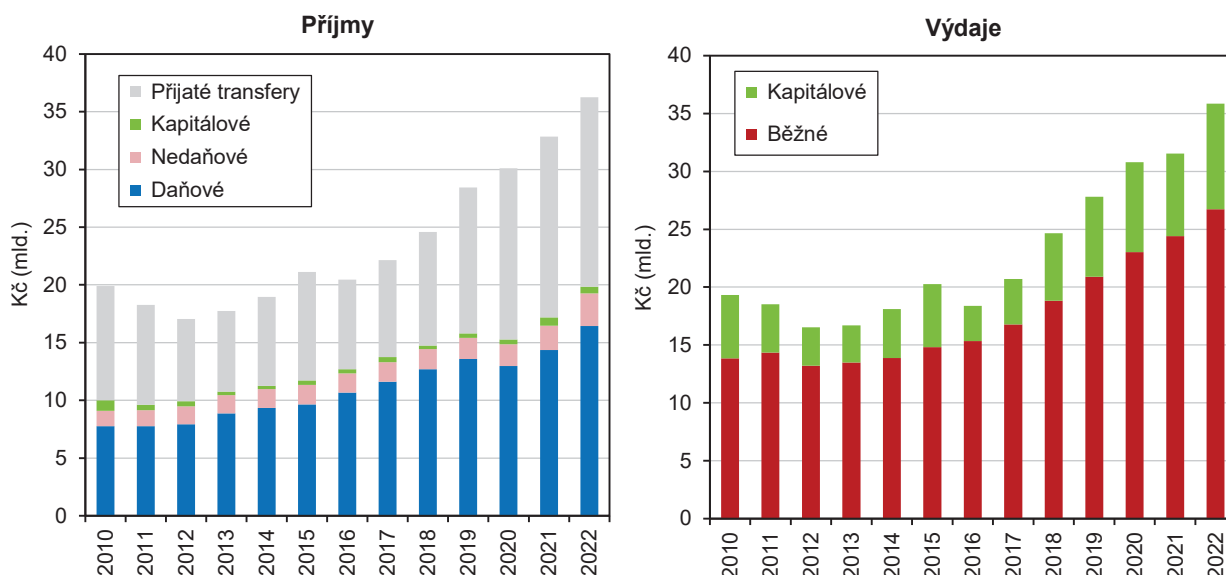
Celkové příjmy kraje, obcí a dobrovolných svazků obcí dosáhly v Pardubickém kraji v roce 2022 částky 36,3 mld. Kč (po konsolidaci). Meziročně vzrostly příjmy v kraji o 10,4 % (pátý nejvyšší relativní nárůst v mezikrajském srovnání), tedy větší měrou než v roce 2021 (+9,1 %) a zejména ve větším rozsahu než v roce 2020, který se z důvodu dopadů pandemie vyznačoval poklesem daňových příjmů a celkové příjmy tehdy meziročně vzrostly pouze o necelých 6 %.

Objem **daňových příjmů** se v roce 2022 zvýšil ve všech krajích, v Pardubickém o 14,6 %, což bylo druhé nejnižší procentní navýšení mezi kraji po Praze. Daňové příjmy tak v roce 2022 tvořily 45,35 % všech příjmů místních rozpočtů v kraji a staly se tak opět po dvou letech nejobemnější složkou celkový příjmů. Druhou nejobemnější složkou celkových příjmů byly **transfery** se 45,26% podílem. Nárůst transferů v kraji meziročně o 4,7 % byl čtvrtý nejvyšší v mezikrajském srovnání (při poklesu pouze v Olomouckém, Plzeňském a Jihomoravském kraji).

Nedaňové příjmy tvořily 7,7 % všech příjmů místních rozpočtů v kraji v roce 2022 (o 1,3 procentního bodu vyšší podíl než v roce předchozím). Meziroční navýšení nedaňových příjmů v kraji o třetinu (32,9 %) bylo v mezikrajském srovnání čtvrté nejvyšší. **Kapitálové příjmy** zaznamenaly po třech letech růstu v kraji meziroční pokles o 17,2 % (při navýšení pouze ve třech krajích, z toho největším – trojnásobným – v Praze). Podíl kapitálových příjmů na celkovém úhrnu příjmů místních rozpočtů v kraji tak klesl o 0,6 procentního bodu na 1,7 %.

Graf 3.2 Příjmy a výdaje místních rozpočtů v Pardubickém kraji (po konsolidaci)

Zdroj: Ministerstvo financí



Výdaje místních rozpočtů vzrostly v kraji v roce 2022 meziročně o 13,6 % (největší procentní navýšení za poslední čtyři roky) a dosáhly 35,9 mld. Kč. Přibližně 75 % celkových výdajů v kraji tvoří běžné výdaje (hodnota pod průměrem ČR); největší část z nich připadá na transfery příspěvkovým organizacím. Zatímco běžné výdaje vzrostly v kraji v roce 2022 meziročně o 9,5 %, kapitálové výdaje, jejichž rozhodující složku tvoří investiční nákupy, byly oproti předchozímu roku vyšší o 27,6 %. Z hlediska **odvětvového členění** připadal v kraji v roce 2021 (poslední dostupný údaj) největší podíl běžných výdajů na vzdělávání (43,9 %), všeobecnou veřejnou správu (15,3 %) a dopravu (11,9 %). Mezi kapitálovými výdaji měla největší zastoupení doprava (27,0 %), vzdělávání (13,7 %) a bydlení a komunální služby (13,5 %).

Po období let 2012 až 2017, kdy příjmy místních rozpočtů v kraji v úhrnu převažovaly nad výdaji o půl až dvě miliardy Kč, se v roce 2018 **saldo** téměř vyrovnalo; v roce 2019 pak bylo zaznamenáno kladné saldo ve výši 632 mil. Kč, přičemž o rok později se pandemie odrazila v záporném saldu 671 mil. Kč. Díky rychlejšímu nárůstu příjmů než výdajů v roce 2021 činilo kladné saldo v kraji 1 308 mil. Kč, v roce 2022 pak příjmy nad výdaji převažovaly o 407 mil. Kč. Vyšší příjmy než výdaje místních rozpočtů přitom zaznamenaly všechny kraje s výjimkou Vysočiny.

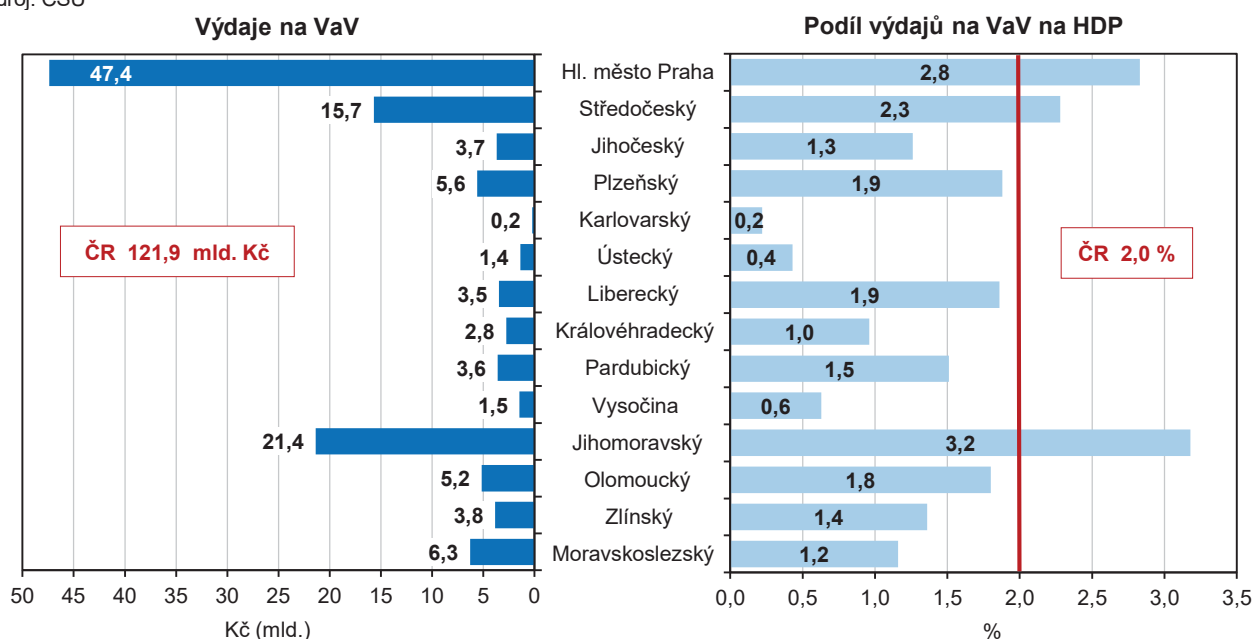
Výzkum a vývoj, informační technologie

Počet pracovišť, která se zabývají výzkumem a vývojem (VaV) dlouhodobě roste (i přes menší meziroční výkyvy). V roce 2021 fungovalo na území České republiky 3 366 těchto pracovišť, z toho 4,8 % jich působilo v Pardubickém kraji. Ve srovnání s rokem 2020 se **počet pracovišť zabývajících se výzkumem a vývojem** zvýšil, celorepublikově z 3 227 pracovišť na 3 366, v kraji ze 152 pracovišť na 160. Většina z pracovišť VaV v kraji působila v roce 2021 v podnikatelském sektoru (148 ze 160). Na vysokoškolský sektor připadalo osm pracovišť a na vládní sektor čtyři pracoviště. Zastoupení pracovišť podnikatelského sektoru v kraji (92,5 %) převyšovalo republikový průměr (84,1 %) a bylo po Kraji Vysočina (94,2 %) druhé nejvyšší v mezikrajském srovnání (spolu se Zlínským krajem). Z hlediska klasifikace pracovišť podle vědních oblastí měl kraj nadprůměrné zastoupení pracovišť v oblasti technických věd (73,8 %, tj. o 13,5 procentního bodu více než v ČR) a také mírně nadprůměrné zastoupení pracovišť v oblasti zemědělských věd (6,3 %, tj. o 0,7 procentního bodu více než v ČR).

V rámci posledních patnácti let evidujeme v Pardubickém kraji nejvyšší **počet pracujících ve výzkumu a vývoji** v roce 2014, dále následoval rok 2019, 2020 a 2021. V posledním zmíněném roce se v kraji zabývalo výzkumem a vývojem 3 842 pracovníků (fyzických osob), tj. o 0,8 % méně než v roce 2020 a o 1,4 % méně než v roce 2019. Více než třetina z celkového počtu zaměstnanců ve výzkumu a vývoji v ČR působila v Hlavním městě Praze (35,2 % z 121 640 osob), pětina připadala na Jihomoravský kraj (20,7 %). V Pardubickém kraji působila pouze 3,2 % z celorepublikového počtu pracovníků ve VaV. Přibližně čtvrtinu ze všech pracovníků ve VaV v kraji tvoří v posledních letech ženy (v roce 2021 byly v kraji zastoupeny 24,9 %, celorepublikově 30,7 %).

Graf 3.3 Výdaje na výzkum a vývoj podle krajů v roce 2021

Zdroj: ČSÚ



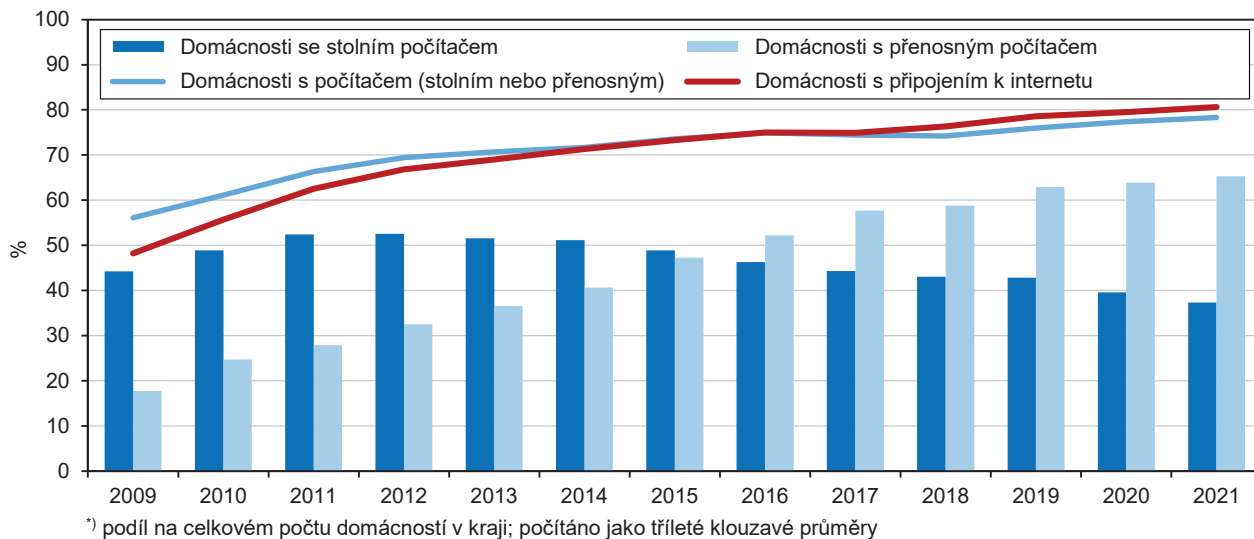
Na výzkum a vývoj bylo v Pardubickém kraji v roce 2021 vynaloženo 3,6 miliardy Kč, tj. o 9,5 % více než v roce 2020. Celorepublikové **výdaje na výzkum a vývoj** dosáhly v roce 2021 částky 121,9 miliardy Kč a byly stejně jako v případě krajských výdajů nejvyšší v dostupné časové řadě od roku 2005. Krajské výdaje se na celorepublikových výdajích podílely pouze 2,9 %. Nejdůležitějším centrem českého výzkumu a vývoje nadále zůstává Praha, ve které bylo v roce 2021 realizováno 38,9 % ze všech výdajů na výzkum a vývoj v ČR. S velkým odstupem za ní následoval Jihomoravský kraj a Středočeský kraj (17,5 %, respektive 12,9 %). Pardubickému kraji patřila v mezikrajském srovnání devátá pozice. Při přepočtu na regionální hrubý domácí produkt měl nejvyšší výdaje Jihomoravský kraj. Celkové výdaje na VaV zde tvořily VaV 3,2 % regionálního hrubého domácího produktu vytvořeného v kraji a byly o 1,7 procentního bodu vyšší než v Pardubickém kraji.

Podíl domácností vybavených počítačem se v posledních letech stále mírně zvyšuje. V roce 2021 bylo vybaveno stolním nebo přenosným počítačem 79,5 % domácností v ČR (počítáno jako tříletý klouzavý průměr let 2020 až 2022). Oproti celorepublikovému průměru je podíl domácností vybavených počítačem v Pardubickém kraji nižší (již od roku 2015). V roce 2021 činil tento podíl 78,3 % a byl šestý nejnižší mezi kraji. Nejvyšší podíl domácností vybavených počítačem měla Praha (86,0 %), naopak nejnižší podíl náležel Ústeckému kraji (68,7 %).



Graf 3.4 Domácnosti vybavené počítačem a připojením k internetu v Pardubickém kraji^{*)}

Zdroj: ČSÚ – Výběrové šetření o využívání informačních a komunikačních technologií

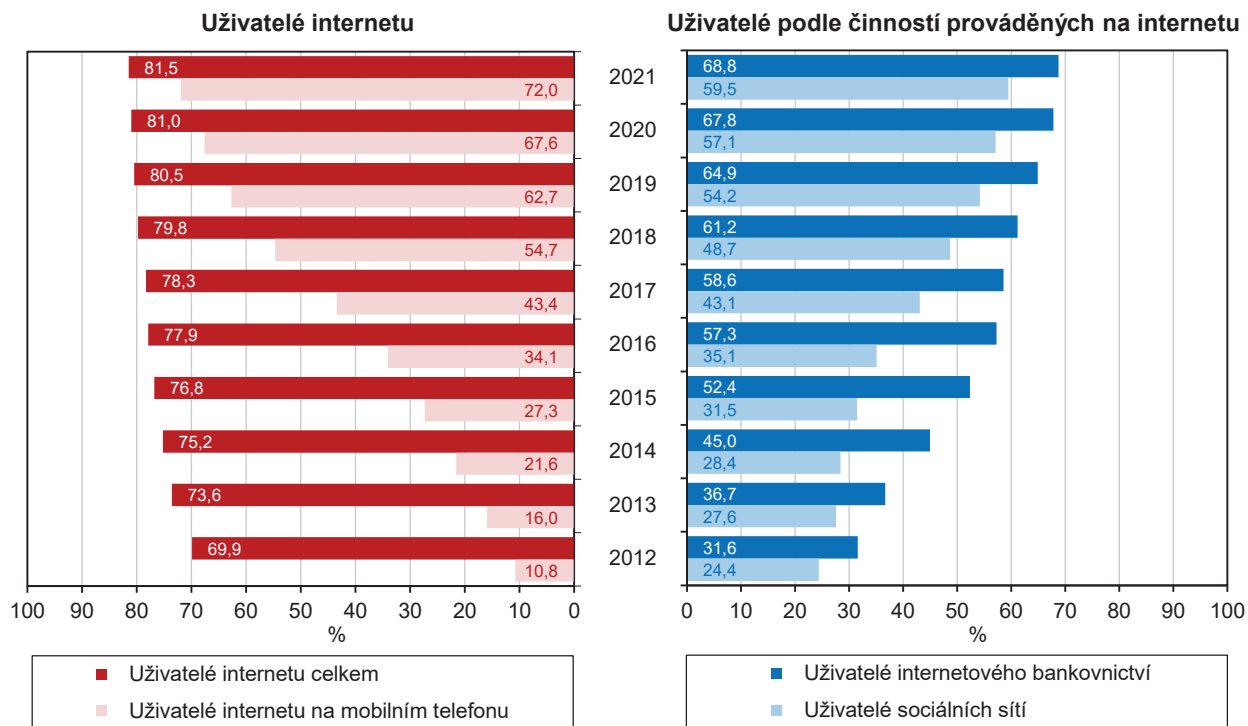


Rychlejším tempem než podíl domácností vybavených počítačem se v posledních letech zvyšuje **podíl domácností s připojením na internet**. V roce 2021 dosáhl tento podíl v celorepublikovém průměru 83,4 % (pro zvýšení spolehlivosti dat z výběrového šetření počítáno jako tříletý klouzavý průměr let 2020–2022), přičemž nejvyšší byl v Praze (86,9 %) a nejnižší v Ústeckém kraji (78,0 %). Pardubický kraj měl podíl domácností s připojením na internet podprůměrný, v kraji bylo připojeno 80,6 % domácností (tj. třetí nejnižší hodnota mezi kraji).

Ve srovnání s ostatními kraji má Pardubický kraj vysoký **podíl uživatelů internetového bankovníctví a sociálních sítí**. Mezi uživatele internetového bankovníctví patřilo v roce 2021 celkem 68,8 % obyvatel kraje ve věku 16 a více let (počítáno jako klouzavý průměr let 2020–2022), což znamenalo čtvrtý nejvyšší podíl v mezikrajském žebříčku (při celorepublikovém průměru 67,2 %). Mezi uživatele sociálních sítí se v roce 2021 řadilo 59,5 % obyvatel kraje ve věku 16 a více let, tj. o 3,4 procentního bodu více, než činil celorepublikový průměr.

Graf 3.5 Uživatelé internetu ve věku 16 a více let v Pardubickém kraji^{*)}

Zdroj: ČSÚ – Výběrové šetření o využívání informačních a komunikačních technologií

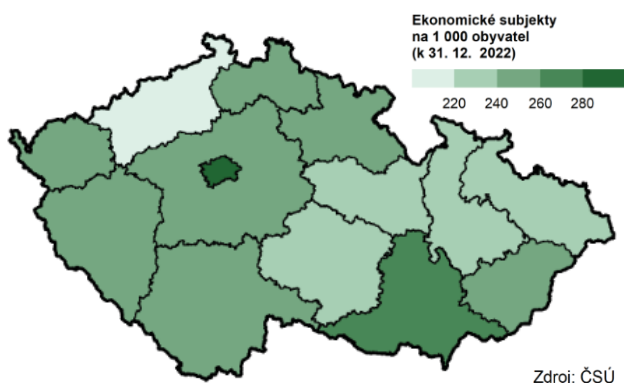


^{*)} podíl z počtu obyvatel kraje ve věku 16 a více let; počítáno jako tříleté klouzavé průměry

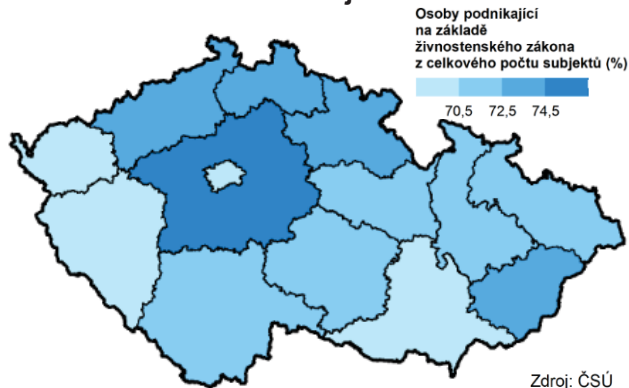
Ekonomické subjekty

Ke konci roku 2022 mělo v Pardubickém kraji své sídlo 125,2 tis. **ekonomických subjektů**, z nichž 68,0 tis. vykazovalo dle statistických zjišťování nebo administrativních zdrojů ekonomickou aktivitu. Oproti stavu v předchozím roce se celkový počet subjektů v kraji zvýšil o 755, tj. o 0,6 % (v případě subjektů se zjištěnou aktivitou došlo k nárůstu o 1 321, tj. o 2,0 %, přičemž přírůstek se týkal všech krajů). Výraznější úbytek počtu subjektů (zejména fyzických osob) se projevil v první polovině roku 2023 v souvislosti s rušením živností ve vazbě na zřizované datové schránky. V kraji přitom bylo k 30. 6. 2023 evidováno o 10,4 tis. (o 8,3 %) subjektů méně než ve stejném období vloni, z toho v kategorii živnostníků šlo o pokles o 10,7 tis. (o 11,7 % při relativně nejvyšším úbytku o 13,0 % v okrese Ústí nad Orlicí). Nejvyšší zastoupení živnostníků na všech ekonomických subjektech bylo ke konci roku 2022 evidováno ve Středočeském kraji (75 %), Pardubický kraj se (s přibližně 72 %) zařadil na 6. místo mezikrajského žebříčku.

Intenzita podnikatelské aktivity v krajích k 31. 12. 2022



Podíl živnostníků v krajích k 31. 12. 2022



Zemědělství

Produkce zemědělského odvětví v běžných cenách (b. c.) v Pardubickém kraji od roku 2016 meziročně rostla s maximem v roce 2021 (+7,1 %) (poslední dostupný údaj). Nárůst produkce zemědělského odvětví byl již třetím rokem zajištěn převážně rostlinnou výrobou (+ 14,4 % v roce 2021), živočišná výroba zaznamenala v roce 2021 pozvolné meziroční zvýšení o 0,6 %. Celková hodnota produkce zemědělského odvětví v Pardubickém kraji v roce 2021 představovala částku 13,4 mld. Kč v b. c., což je maximum dosažené v kraji od roku 2005 a zároveň šestá nejvyšší příčka ve srovnání krajů.

Rok 2022 znamenal v Pardubickém kraji zároveň mírné rozšíření sklizňových ploch obilovin, ale i pokles hektarového výnosu a snížení objemu **sklizeně** u řady obilovin. Sklizňová plocha řepky byla v kraji proti předchozímu srovnatelnému období rozšířena, hektarový výnos byl mezi krajů třetí nejvyšší a celková sklizeň vzrostla o čtvrtinu na 84,3 tis. tun. Zdvojnásobila se sklizňová plocha sóji na třetí nejvyšší rozlohu ve srovnání krajů. Celková sklizeň sóji v Pardubickém kraji tvořila více než 14 % republikového úhrnu (9,4 tis. tun). Na obdobné rozloze jako v předchozím období byla v kraji pěstována cukrovka technická. Díky nejvyššímu hektarovému výnosu v republikovém srovnání dosáhli zemědělci v Pardubickém kraji rekordní sklizeně cukrovky technické (téměř 300 tis. tun), která byla nejvyšší od roku 2004.

Současně s výsledky sklizní byly zjišťovány rovněž **osevní plochy ozimů**. K 30. listopadu 2022 byly pro sklizeň v Pardubickém kraji v roce 2023 v porovnání s předchozím rokem osety větší plochy všech významných ozimých obilovin. Maximální rozšíření osevních ploch se týkalo pšenice ozimé, jejíž osevní plocha byla proti předchozímu období rozšířena téměř o 2 tis. ha na 52 tis. ha. Největší relativní přírůstek ploch byl evidován u žita ozimého (+13,5 %) a tritikale (+8,8 %). Řepkou byla v Pardubickém kraji pro sklizeň v roce 2023 oseta výměra mírně vyšší než v roce předchozím, a to více než 26 tisíc hektarů.

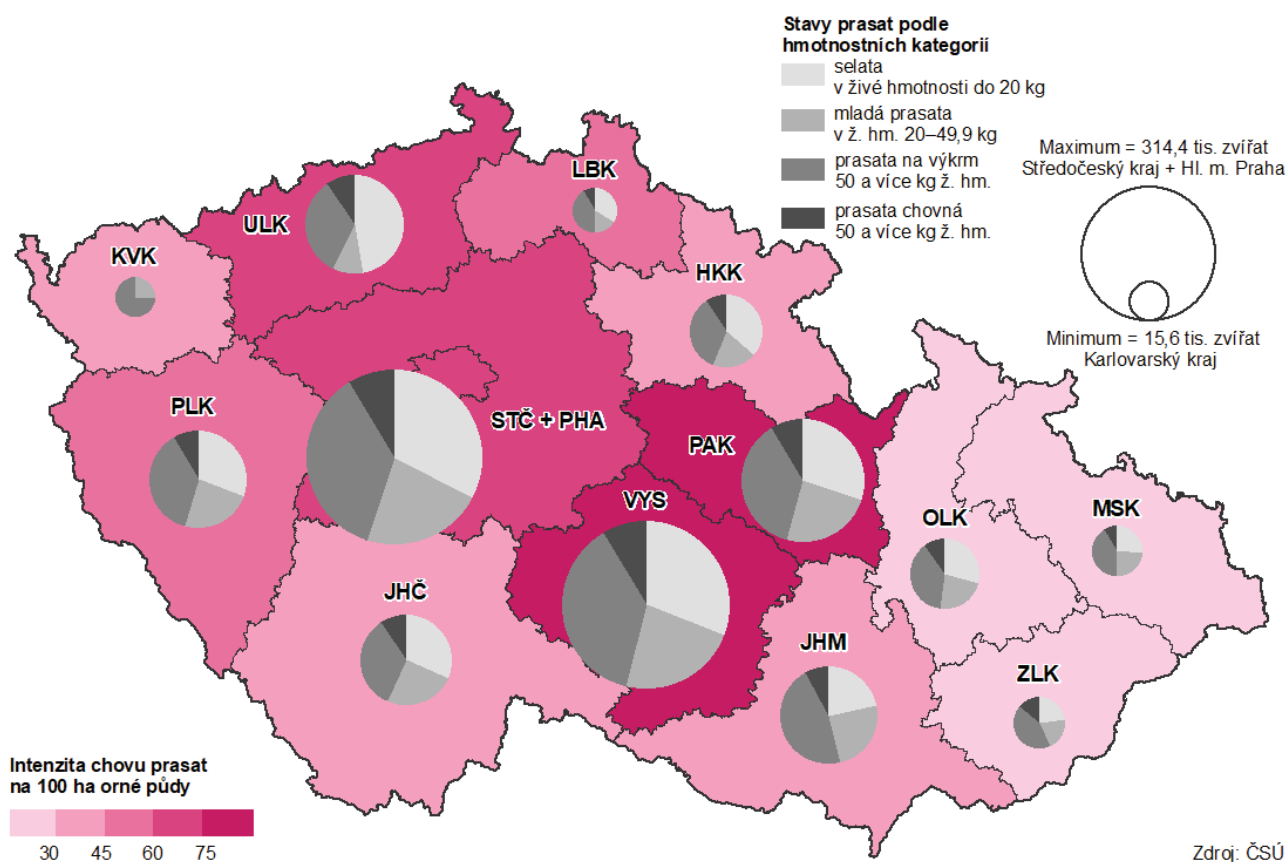
V hospodářském roce 2021/2022 v Pardubickém kraji poklesla **spotřeba** minerálních **hnojiv** v čistých živinách i statkových hnojiv v přepočtu na hektar obhospodařované zemědělské půdy (-14,5 % resp. -7,2 %). Pokles byl zaznamenán také na celostátní úrovni (-13,2 % resp. -1,7 %). Spotřeba vápenatých hnojiv proti předchozímu srovnatelnému období vzrostla v kraji i na republikové úrovni (+6,0 % resp. +2,8 %), obdobně se v kraji i v ČR zvýšila hektarová spotřeba organických hnojiv (+0,3 % resp. +2,3 %).

V zemědělských podnicích Pardubického kraje bylo ke konci roku 2022 chováno 110 493 kusů **skotu**, meziročně se stav zvýšil o 173 zvířat (+0,2 %). Na území České republiky se v průběhu roku 2022 stáda skotu rozšířila o 2,3 %. Nejvyšší intenzita chovu skotu, tj. podíl skotu na 100 hektarů obhospodařované zemědělské půdy, byla v roce 2022 evidována v Kraji Vysočina (61,8) a Jihočeském kraji (53,0), Pardubický kraj se umístil na čtvrté nejvyšší pozici (49,4). Nejnižší intenzita chovu skotu byla zjištěna v Jihomoravském kraji (18,6).

Krávy se na stavech skotu v Pardubickém kraji v roce 2022 podílely 41,9 %. K 31. 12. 2022 bylo na území kraje evidováno 46 297 těchto zvířat a meziročně se jejich počet zvýšil o 175 kusů (+0,4 %). Na území České republiky se stáda krav proti roku 2021 rozšířila v průměru o 0,9 %.

V průběhu roku 2022 se v zemědělských podnicích Pardubického kraje narodilo 48 540 **telat**, na 100 krav tak připadalo 103,6 narozených telat. Počet uhynulých telat do 3 měsíců od narození činil 2 400 kusů. Počet odchovaných telat v kraji meziročně vzrostl (+1,0 %) na hodnotu 46 140 kusů a v přepočtu na 100 krav dosáhl v roce 2022 hodnoty 98,5 a byl nejvyšší v mezikrajském srovnání.

Chov prasat v krajích k 31. 12. 2022



V Pardubickém kraji se v průběhu roku snížily stavy **prasat** z 167 654 kusů v roce 2021 na 155 412 zvířat na konci roku 2022 (-7,3 %). Na propadu se podílely všechny sledované skupiny prasat podle účelu chovu. Nejvyšší podíl z celkového úbytku, a to více než třetinový, tvořila kategorie prasat na výkrm. V mezikrajském srovnání velikosti chovů prasat se Pardubický kraj zařadil na třetí nejvyšší příčku, a to za Kraj Vysočina (285,9 tis. prasat) a kraj Středočeský včetně Hlavního města Prahy (314,4 tis. prasat).

Nejvyšší **intenzitu chovu prasat** (počet zvířat na 100 ha orné půdy) v roce 2022 vykázali zemědělci z Kraje Vysočina (111,1) a Pardubického kraje (89,1); na nejnižších pozicích se umístili chovatelé prasat z Moravskoslezského (24,3) a Olomouckého kraje (35,3).

Ve **struktuře chovů prasat** v Pardubickém kraji v roce 2022 převažovala prasata na výkrm (včetně vyřazených prasnic a kanců), která tvořila 37,0 % ze všech zvířat. Druhý nejvyšší podíl připadal na selata živé hmotnosti nižší než 20 kg (30,2 % všech prasat) a dále následovala mladá prasata živé hmotnosti od 20 do 50 kg (24,2 % všech prasat). Chovná prasata (50 a více kg živé hmotnosti) byla ve stavech prasat v kraji zastoupena 8,6 %.

Výroba jatečných prasat v roce 2022 v Pardubickém kraji činila 28 822 tun živé hmotnosti, byla 3. nejvyšší ve srovnání krajů a tvořila 10,3 % celostátního úhrnu. Meziročně poklesla výroba jatečných prasat jak na krajské (-4,2 %), tak i republikové úrovni (-5,9 %).

Zemědělci v Pardubickém kraji patří dlouhodobě mezi nejnvýznamnější chovatele drůbeže, producenty vajec a drůbežího masa. **Chovy drůbeže** v kraji k 31. 12. 2022 zahrnovaly 4 497,1 tis. zvířat, byly v mezikrajském srovnání třetí nejvyšší a představovaly téměř pětinu republikového úhrnu. V porovnání s rokem 2021 byl ve stavech drůbeže v kraji zaznamenán úbytek zvířat o 108 tis. kusů, tj. pokles o 2,3 %, na úrovni ČR byl propad ve stavech ještě výraznější a činil 7,9 %.

V chovech drůbeže v Pardubickém kraji tvořily **nosnice** třetinový podíl a dosáhly počtu 1 479,0 tis. kusů. Nosnice chované v kraji představovaly téměř třetinu počtu zvířat v zemědělském sektoru České republiky. V meziročním srovnání byl na celostátní úrovni zaznamenán pokles ve stavech nosnic (-8,2 %), úbytek byl evidován v sedmi krajích, přírůstek se týkal šesti krajů včetně Pardubického (+15,4 %). Produkce konzumních vajec v kraji se ve srovnání s rokem 2021 snížila téměř o pětinu (-87 mil. kusů), pokles byl zaznamenán i na celostátní úrovni (-11,9 %). Celková **snáška konzumních vajec** v Pardubickém kraji v roce 2022 představovala 359,5 mil. kusů, což tvořilo čtvrtinový podíl z republikového úhrnu a zároveň druhý nejvyšší počet za Středočeským krajem spolu s Prahou (373,4 mil. kusů).

Výroba jatečné drůbeže v Pardubickém kraji v roce 2022 činila 50 867 tun živé hmotnosti a meziročně se zvýšila o 5,5 %. Krajská produkce drůbežího masa tvořila pětinový podíl objemu výroby jatečné drůbeže v zemědělském sektoru ČR a proti předchozímu srovnatelnému období tento podíl posílil o 1,0 procentní bod. V produkci jatečné drůbeže se Pardubický kraj umístil na třetím místě za kraje Jihomoravský (21,6 %) a Středočeský spolu s Prahou (20,2 %).

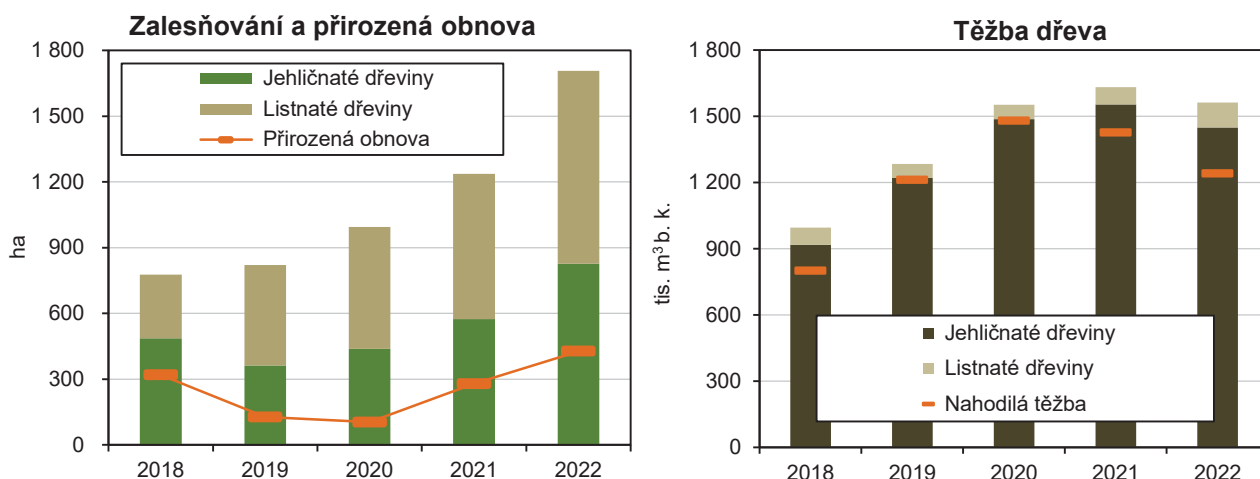
Lesnictví

V roce 2022 se **lesní pozemky** v Pardubickém kraji rozprostíraly na výměře 135 tisíc hektarů, tvořily 29,9 % z celkové rozlohy kraje a 5,0 % z rozlohy lesních pozemků ČR. Podíl jehličnatých porostů reprezentoval 77,0 % porostní plochy lesů v kraji, listnaté stromy tvořily 23,0 %.

V Pardubickém kraji byla během roku 2022 zalesněna a uměle obnovena o třetinu větší plocha lesa než v roce předchozím a zároveň nejvyšší v uplynulých pěti letech, jak naznačuje níže přiložený graf. Na úrovni celé republiky došlo k meziročnímu poklesu o 1,7 %.

Graf 3.6 Zalesňování, přirozená obnova lesa a těžba dřeva v Pardubickém kraji

Zdroj: ČSÚ



V průběhu roku 2022 se v Pardubickém kraji vytěžilo 1 563,6 tis. m³ dřeva bez kůry (b. k.), což představuje 6,2% podíl na celkové těžbě dřeva v České republice. Meziročně se celková **těžba dřeva** v kraji snížila o 4,2 % (pokles o 69,1 tis. m³ b. k.), pokles na úrovni republiky byl výraznější a činil 17,0 %. Jak je patrné z výše umístěného grafu, celková produkce dřeva v kraji dosažená v roce 2022 byla od roku 2018 druhá nejvyšší. Jehličnaté dřeviny se na vytěžené dřevní hmotě v kraji podílely 92,8 % (1 449,6 tis. m³ b. k.). Zpracovaná nahodilá těžba živelní nebo hmyzová představovala 79,5 % celkové těžby dřeva v kraji.

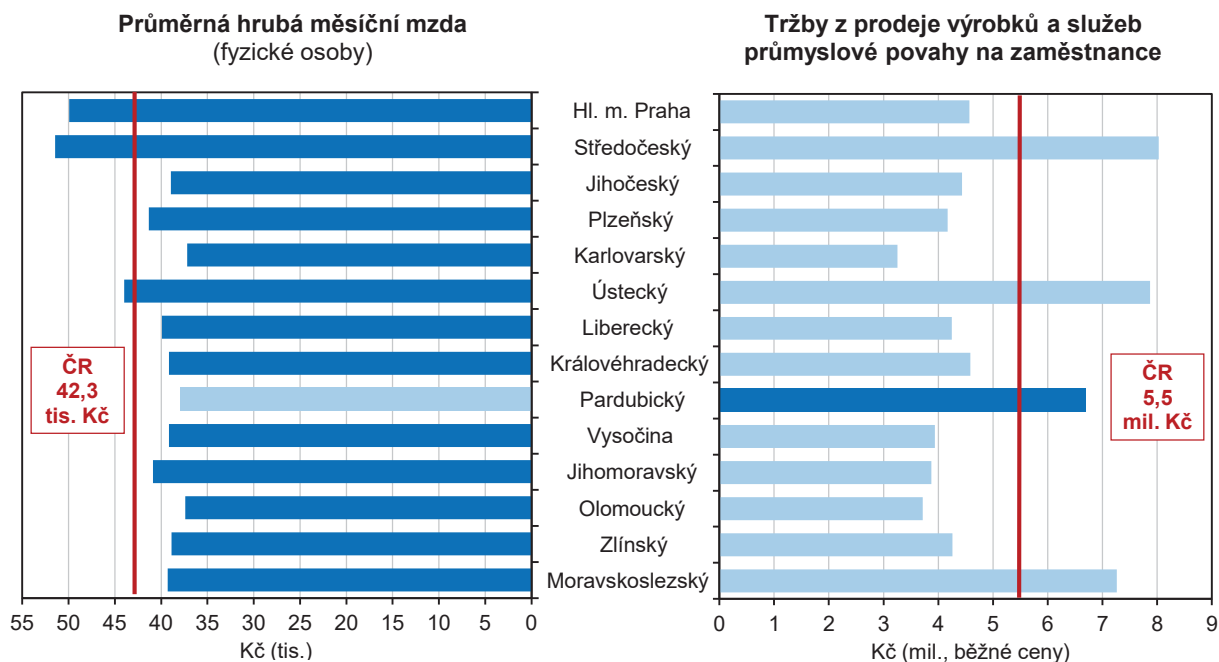


Průmysl

V roce 2022 mělo (stejně jako v roce předchozím) v Pardubickém kraji své sídlo 137 **průmyslových podniků** se 100 a více zaměstnanci. Po období zřetelného růstu počtu **zaměstnanců** této kategorie podniků v letech 2014 až 2018 se v roce 2019 jejich počet v kraji meziročně snížil o 543 osob, přičemž pokles pokračoval i v letech 2020 (-1 089 osob) a 2021 (-311 osob). Následoval růst o 242 zaměstnanců v roce 2022, tj. o 0,5 % (při stejném procentním nárůstu v celé ČR). Průměrná hrubá měsíční **mzda** v podnicích se sídlem v kraji během roku 2022 vzrostla o 7,0 %, tj. nadprůměrně oproti tempu růstu v předchozích třech letech (v celé ČR došlo k navýšení o 7,8 %). Částka 37 911 Kč představovala 89,6 % úrovně průměrné republikové mzdy v průmyslu; mezi kraji ČR byla (stejně jako v roce 2021) 3. nejnižší po Karlovarském a Olomouckém kraji.

Graf 3.7 Mzdy a tržby v průmyslu v krajích v roce 2022^{*)}

Zdroj: ČSÚ



^{*) podniky se 100 a více zaměstnanci se sídlem v kraji}

Tržby z prodeje výrobků a služeb průmyslové povahy v podnicích se 100 a více zaměstnanci po čtyřech letech růstu v kraji v roce 2021 meziročně klesly o 0,6 % při celorepublikovém nárůstu o 10,5 %, v roce 2022 přitom následoval výrazný nárůst o 16,9 % (v celé ČR o 14,3 %) na 321 mld. Kč. Objem tržeb v přepočtu **na zaměstnance** patří v kraji dlouhodobě k nejvyšším v mezikrajském srovnání, od roku 2010 se nacházely na druhé až třetí pozici, v roce 2021 i 2022 byly čtvrté nejvyšší za Středočeským, Ústeckým a Moravskoslezským krajem. Dominantní postavení má v kraji nadále výroba elektroniky a výpočetní techniky, z celkových tržeb podniků zpracovatelského průmyslu tvoří více než polovinu.

Tržby z přímého vývozu se na celkových tržbách z prodeje výrobků a služeb průmyslové povahy v podnicích se sídlem v kraji v roce 2022 podílely 58,0 %. Mezi kraji šlo o sedmou nejvyšší hodnotu (v roce 2021 kraji patřila šestá příčka). V porovnání s rokem 2021 klesl tento podíl o 7,5 procentního bodu (ve čtyřech krajích byl přitom zaznamenán růst) a po jedenácti letech se dostal pod celorepublikový průměr (ten činil 58,7 %). Mezi podniky zpracovatelského průmyslu v kraji má nejvyšší podíl tržeb za přímý vývoz výroba elektrických zařízení (90 %), chemická výroba (84 %) či výroba strojů a zařízení (80 %). Naproti tomu v potravinářských podnicích tvoří přímý vývoz pouze 15% podíl.

Energetika

Podle údajů ERÚ bylo v Pardubickém kraji v roce 2022 **vyrobena** celkem 6 817,3 GWh **elektrické energie** (brutto), což je o pětinu více než v roce předchozím. Podíl kraje na celorepublikové výrobě elektřiny meziročně vzrostl o 1,4 procentního bodu na 8,1 % a byl tak v dlouhodobém pohledu nejvyšší. Na meziročním zvýšení výroby elektřiny v kraji se rozhodující měrou podílely parní elektrárny (+22 %), ve kterých je v kraji vyráběno

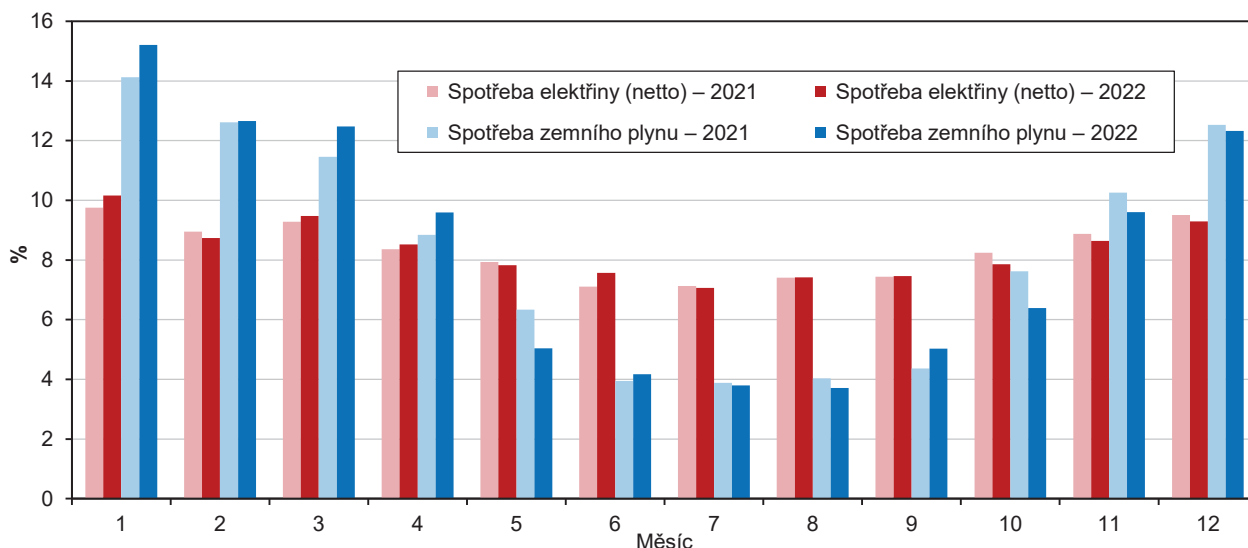
přes 90 % veškeré elektřiny. Přírůstek výroby se týkal také elektráren větrných (+10 %) a fotovoltaických (+8 %). Výroba elektřiny z obnovitelných zdrojů v kraji se v roce 2022 na celkové výrobě podílela 6,8 %, což byla třetí nejnižší hodnota v mezikrajském srovnání.

V roce 2022 bylo v Pardubickém kraji **spotřebováno** 2 483,6 GWh **elektřiny** (netto; vyjadřuje hodnotu bez technologické vlastní spotřeby elektřiny a ztrát vzniklých při výrobě), což je o 3,3 % méně než v roce předchozím (při 4% celorepublikovém poklesu). Z pohledu jednotlivých kategorií odběratelů byl v roce 2022 zaznamenán největší meziroční pokles spotřeby elektřiny (po předchozím trendu růstu) v domácnostech (v kraji o 8,6 %, v celé ČR o 9,0 %). Procentní pokles spotřeby elektřiny v domácnostech v kraji (na 749,6 GWh v roce 2022) byl přitom v dlouhodobém pohledu rekordní, v mezikrajském srovnání však patřil k nejnižším. Jestliže v letech 2020 a 2021 spotřeba elektřiny v domácnostech výrazně vzrostla v důsledku protiepidemických opatření (rozšíření práce z domova, uzavření škol a provozoven), v loňském roce se významnou měrou projevily dopady energetické krize a s tím spojená úsporná opatření. Zatímco na celorepublikové úrovni bylo druhé nejvyšší procentní snížení spotřeby patrné mezi velkoodběrateli z hladiny velmi vysokého napětí (-5,5 %), v kraji spotřeba v této kategorii meziročně vzrostla (+4,3 %).

Nevyšší podíl spotřeby elektřiny v kraji v roce 2022 připadal (obdobně jako v roce předchozím) na **měsíce** leden, březen a prosinec. Nejméně elektrické energie bylo spotřebováno v červenci, srpnu a září. Úsporná opatření odběratelů měla největší dopad na meziroční snížení spotřeby ve 4. čtvrtletí loňského roku, a to v kraji o 6,1 % při celorepublikovém poklesu o 6,7 %. Spotřeba elektřiny v domácnostech v roce 2022 se meziročně snížila ve všech měsících, nejvíce v červnu (v kraji o 22 %, v ČR o 18 %) a květnu (v kraji i ČR o 17 %).

Graf 3.8 Podíl jednotlivých měsíců na spotřebě elektřiny a zemního plynu v Pardubickém kraji

Zdroj: Energetický regulační úřad



V roce 2022 se v Pardubickém kraji **spotřebovalo** podle ERÚ 329,1 mil. m³ **zemního plynu**, což představovalo nejmenší objem od roku 2015. Meziročně klesla v roce 2022 spotřeba plynu dodaného konečným zákazníkům ve všech krajích (relativně nejvíce v kraji Karlovarském, nejméně v kraji Olomouckém); snížení o 17,1 % v Pardubickém kraji bylo páté nejvyšší v mezikrajském srovnání při celorepublikovém poklesu o 20,3 %.

Ke snížení spotřeby v kraji oproti roku 2021 došlo ve všech **kategoriích odběratelů** s výjimkou od roku 2017 samostatně sledovaných plnicích stanic CNG (tj. stlačeného zemního plynu). Největší měrou meziročně klesla spotřeba zemního plynu v kraji v kategorii středních odběratelů (o 24 %) a domácností (téměř o 22 %). Největší spotřebu (i přes 13% meziroční snížení) nadále vykazovali velkoodběratelé, kteří se na celkové spotřebě zemního plynu v kraji v roce 2022 podíleli 39 %. Za nimi s třetinovým podílem následovaly domácnosti.

Ve spotřebě plynu jsou nadále ve srovnání se spotřebou elektřiny patrné výraznější **sezonní výkyvy**. Podíly jednotlivých měsíců se na celkové roční spotřebě zemního plynu v kraji v roce 2022 pohybovaly od 3,7 % v srpnu po 15,2 % v lednu (z toho v sektoru domácností dokonce od 1,4 % v červenci i srpnu po 19,0 % v lednu). V případě spotřeby elektřiny bylo toto rozpětí mnohem menší (od 7,1 % ročního úhrnu v červenci po 10,2 % v lednu).

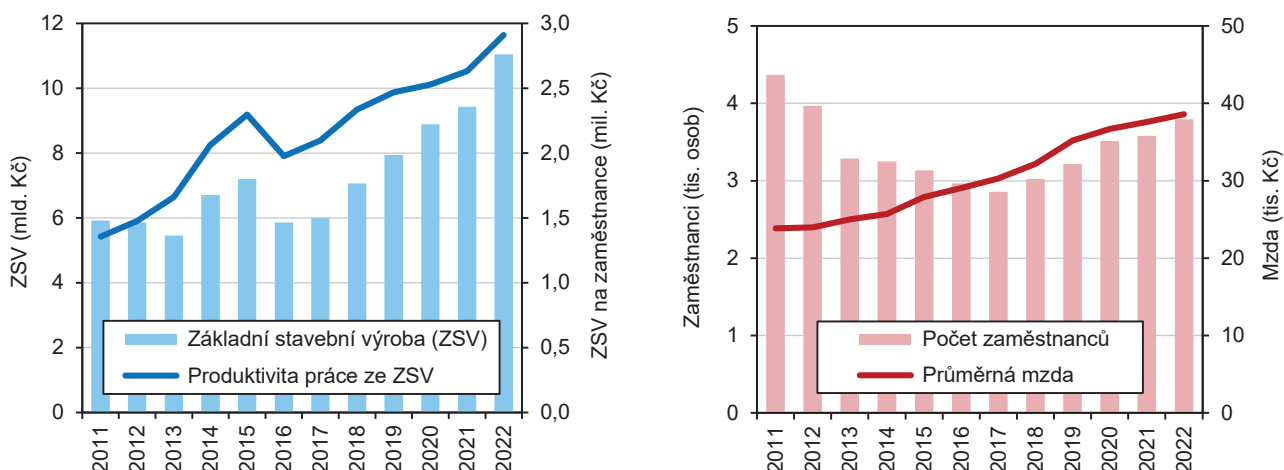


Stavebnictví

V roce 2022 mělo na území Pardubického kraje sídlo třicet **stavebních podniků s 50 a více zaměstnanci**, tj. o dva podniky více než v letech 2020 a 2021. Zatímco v posledních letech se počet těchto podniků se sídlem v kraji mírně zvyšuje (oproti stavu v letech 2017 a 2018 přibylo v kraji šest stavebních podniků s 50 a více zaměstnanci), z dlouhodobějšího hlediska registrujeme spíše úbytek těchto podniků v kraji. Také počet zaměstnanců stavebních podniků se sídlem v kraji se po několikaletém poklesu začal mírně zvyšovat až v posledních letech, od roku 2017 v kraji přibylo téměř tisíc těchto pracovníků. Ve stavebních podnicích se sídlem v kraji si tak v roce 2022 vydělávalo téměř 3,8 tisíc zaměstnanců, přičemž jejich průměrná hrubá měsíční mzda činila 38 582 Kč. Tato částka byla stejně jako v předchozích letech pod republikovým průměrem (třetí nejvyšší hodnota v mezikrajském srovnání za rok 2022) a její poslední meziroční růst činil 2,6 %.

Graf 3.9 Stavebnictví v Pardubickém kraji – podniky s 50 a více zaměstnanci se sídlem v kraji

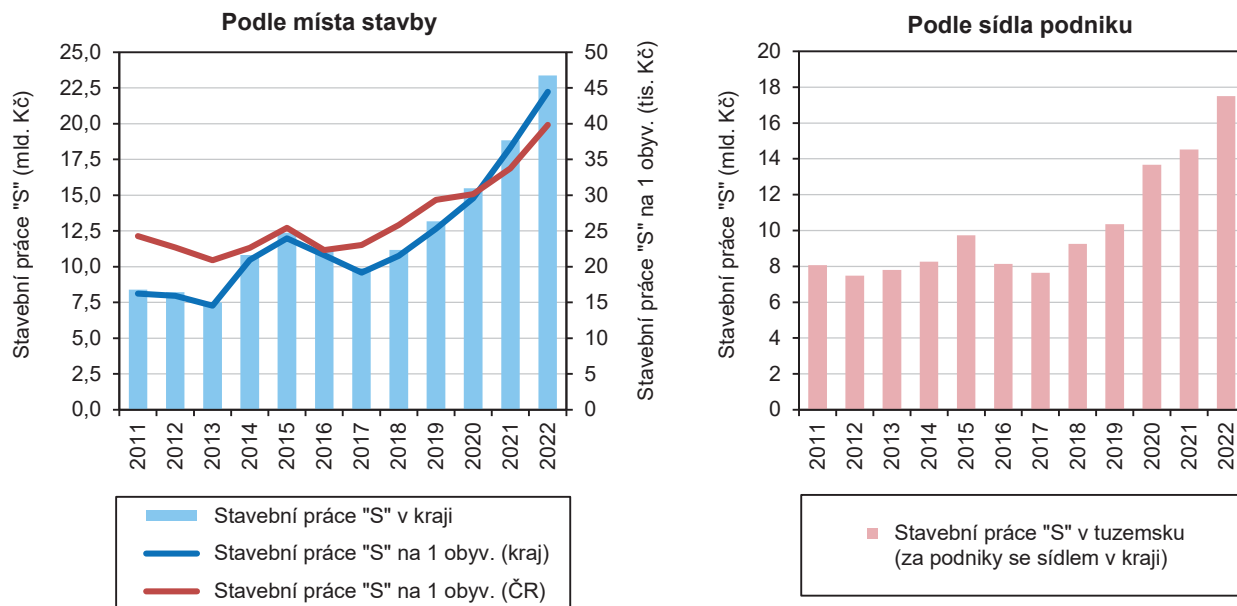
Zdroj: ČSÚ



Základní stavební výroba (ZSV) dosáhla v Pardubickém kraji v roce 2022 hodnoty 11,0 mld. Kč v běžných cenách (nejvíce v dlouhodobém pohledu) a ve srovnání s předchozím rokem byla o 1,6 mld. Kč vyšší (procentní růst činil 17,2 % a byl šestý nejvyšší mezi 13 kraji, v nichž došlo k meziročnímu růstu ZSV). Zatímco v případě inženýrského stavitelství činil meziroční růst ZSV v kraji pouze 10,1 %, v případě pozemního stavitelství dosahoval téměř padesáti procent (44,3 %). Nejen celkový objem, ale i produktivita práce (ZSV na zaměstnance) dosáhla v kraji v roce 2022 dlouhodobého maxima (2,91 mil. Kč znamenalo třetí nejvyšší hodnotu mezi kraji).

Graf 3.10 Stavební práce "S" – podniky s 20 a více zaměstnanci v Pardubickém kraji a ČR

Zdroj: ČSÚ



Dosud byla v textu hodnocena stavební výroba podniků s 50 a více zaměstnanci z hlediska jejich sídla (firmy se sídlem v kraji však mohou stavět i v jiných krajích ČR či v zahraničí). Za **stavební podniky s 20 a více zaměstnanci** jsou ovšem některá data dostupná nejen podle sídla podniku, ale také podle místa stavby (bez ohledu na sídlo firem). Z hlediska místa stavby realizovaly v roce 2022 stavební podniky s 20 a více zaměstnanci stavební práce na území kraje v hodnotě 23,4 mld. Kč, což znamenalo o 24,0 % vyšší částku než v předchozím roce a zároveň dosud nejvyšší částku dosaženou v kraji. Meziroční růst objemu stavebních prací evidujeme také ve všech ostatních třinácti krajích ČR. Zatímco k nejvyššímu nárůstu došlo v Karlovarském kraji (o 49,6 %), nejnižší evidujeme v Kraji Vysočina (o 2,4 %). Pardubickému kraji patřila v tomto žebříčku sedmá nejvyšší pozice, přičemž můžeme říci, že růst na území kraje byl ve srovnání s celou Českou republikou nadprůměrný (celorepublikový růst činil 21,0 %).

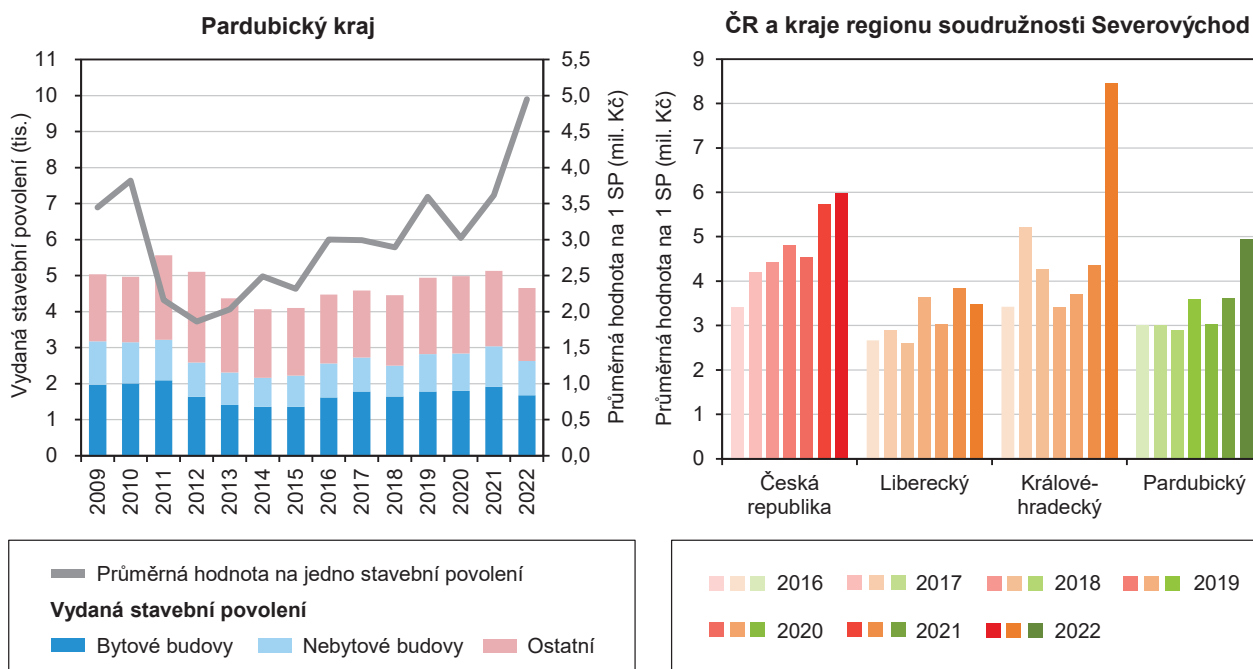
Na jednoho obyvatele Pardubického kraje připadaly v roce 2022 stavební práce provedené v kraji v hodnotě 44,4 tis. Kč, což byla z dlouhodobého pohledu jednoznačně nejvyšší částka. Ve srovnání s předchozím rokem se tato částka zvýšila o 21,2 %, což znamenalo sedmý nejvyšší meziroční nárůst mezi krajemi. Zatímco nejvyšší **hodnotu stavebních prací na jednoho obyvatele** má dlouhodobě Hlavní město Praha (61,5 tis. Kč v roce 2022; při celorepublikovém průměru 39,8 tis. Kč), nejnižší hodnotu měl v posledních pěti letech Liberecký kraj (25,4 tis. Kč v roce 2022). Pardubický kraj se v tomto žebříčku umísťuje dlouhodobě zejména na nižších pozicích, v roce 2021 ovšem obsadil druhou nejvyšší pozici mezi všemi 14 krajemi ČR s hodnotou 36,7 tis. Kč a v roce 2022 pak třetí nejvyšší pozici s hodnotou 44,4 tis. Kč.

Stavební povolení

V roce 2022 vydaly stavební úřady v Pardubickém kraji 4 656 stavebních povolení, tj. nejméně od roku 2019. Zatímco celorepublikově se **počet vydaných stavebních povolení** meziročně snížil o 5,4 %, v kraji došlo ve srovnání s rokem 2021 k ještě výraznějšímu poklesu (o 9,3 %, což byl pátý nejvyšší pokles mezi všemi 14 krajemi). Meziroční úbytek počtu stavebních povolení byl zaznamenán ve všech okresech Pardubického kraje – nejvyšší v okrese Chrudim (o 11,5 %), nejnižší v okresech Svitavy a Ústí nad Orlicí (shodně o 6,7 %).

Graf 3.11 Průměrná hodnota na jedno stavební povolení v ČR a krajích regionu soudružnosti NUTS II Severovýchod (tj. v Libereckém, Královéhradeckém a Pardubickém kraji)

Zdroj: ČSÚ



V Hlavním městě Praze, Jihomoravském, Zlínském, Olomouckém a Ústeckém kraji měly v roce 2022 ve struktuře vydaných stavebních povolení **podle druhu stavby** největší zastoupení bytové budovy. Ve všech ostatních krajích (včetně Pardubického kraje) připadala největší část vydaných stavebních povolení na inženýrské stavby (např. mosty, komunikace, dráhy, podzemní stavby nebo trubní a elektrická vedení). Ty se podílely



na všech vydaných stavebních povoleních v Pardubickém kraji 43,5 %. Stavební povolení na bytové budovy tvořily 35,9 % ze všech vydaných stavebních povolení v kraji a stavební povolení na nebytové budovy 20,6 %.

Celková orientační hodnota staveb, která představuje odhad celkových nákladů staveb (v běžných cenách) včetně technologie vynaložené na přípravu, realizaci a uvedení stavby do provozu (nejedná se o konečné náklady stavby), dosáhla v Pardubickém kraji v roce 2022 výše 23,0 mld. Kč, což znamenalo nejvyšší hodnotu za dobu existence kraje. Ve srovnání s rokem 2021 se celková orientační hodnota povolených staveb zvýšila v deseti krajích, přičemž v Pardubickém kraji došlo k nárůstu o 24,2 % (čtvrtý nejvyšší růst v mezikrajském žebříčku při průměrném poklesu na území celé ČR o 1,2 %).

V roce 2022 bylo v kraji dosaženo také nejvyšší **průměrné hodnoty na jedno vydané stavební povolení** za dobu existence Pardubického kraje. Tato hodnota dosáhla výše 4,9 mil. Kč a byla čtvrtá nejvyšší mezi krají. Na průměrnou hodnotu za celou ČR tato hodnota nedosáhla, byla o 1,0 mil. Kč nižší. Zatímco na území celé ČR se oproti roku 2021 průměrná hodnota na jedno vydané stavební povolení zvýšila o 4,4 %, nárůst v kraji činil 36,9 %.

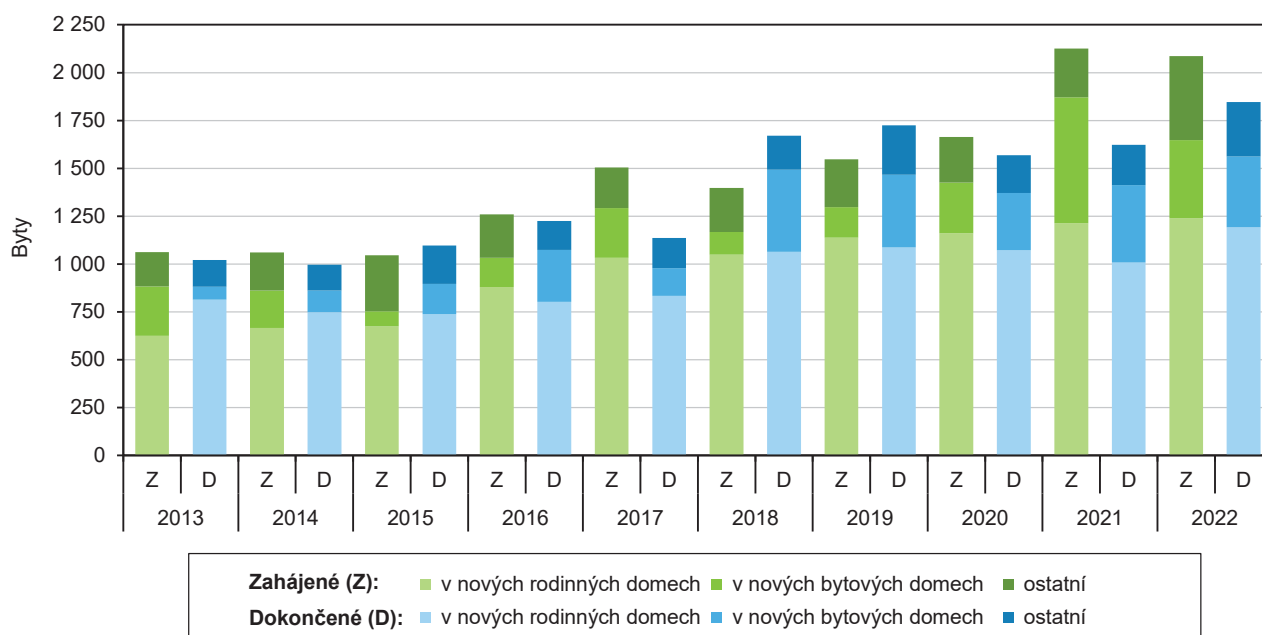
Dlouhodobě vysoké průměrné hodnoty na jedno stavební povolení má v rámci kraje okres Pardubice. Ten se v meziokresním žebříčku kraje za rok 2022 zařadil na první místo s hodnotou 6,5 mil. Kč, dále následovalo Orlickoústecko s hodnotou 5,6 mil. Kč a Svitavsko s hodnotou 4,7 mil. Kč. Naopak nízké průměrné hodnoty na jedno vydané stavební povolení má v dlouhodobém pohledu Chrudimsko. Tento region obsadil v roce 2022 s hodnotou 2,6 mil. Kč sedmou nejnižší příčku mezi všemi 77 okresy České republiky (vč. Prahy) a zároveň nejnižší příčku mezi okresy Pardubického kraje.

Bytová výstavba

V průběhu roku 2022 byla v Pardubickém kraji zahájena výstavba 2 086 bytů, což znamenalo čtvrtou nejvyšší roční hodnotu za dobu existence Pardubického kraje (od roku 2000). Nejvyšší počty bytů v tomto století byly zahajovány v letech 2006 a 2007 (maxima 2 498 bytů bylo dosaženo v roce 2007), poté došlo v letech 2012 až 2015 k útlumu zahájené bytové výstavby (minima 1 045 bytů bylo dosaženo v roce 2015). V letech 2016 až 2022 došlo v kraji v souladu celorepublikovým trendem k oživení zahájené bytové výstavby. Nejvyšší počet **zahájených bytů** evidujeme v rámci tohoto období v roce 2021, kdy bylo v kraji zahájeno 2 126 bytů, tj. o 1,9 % více než v roce 2022. Stejně jako v předchozích letech spadala většina ze zahájené bytové výstavby v roce 2022 do kategorie nové výstavby, v kraji do této kategorie patřilo 86,3 % zahájených bytů, celorepublikově 85,6 %, zbývající část spadala do kategorie změny již dokončených staveb (jedná se o nástavby, jimiž se stavby zvyšují, přístavby, jimiž se stavby rozšiřují a vestavby, při nichž se zachovává vnější půdorysné i výškové ohraničení stavby).

Graf 3.12 Bytová výstavba v Pardubickém kraji

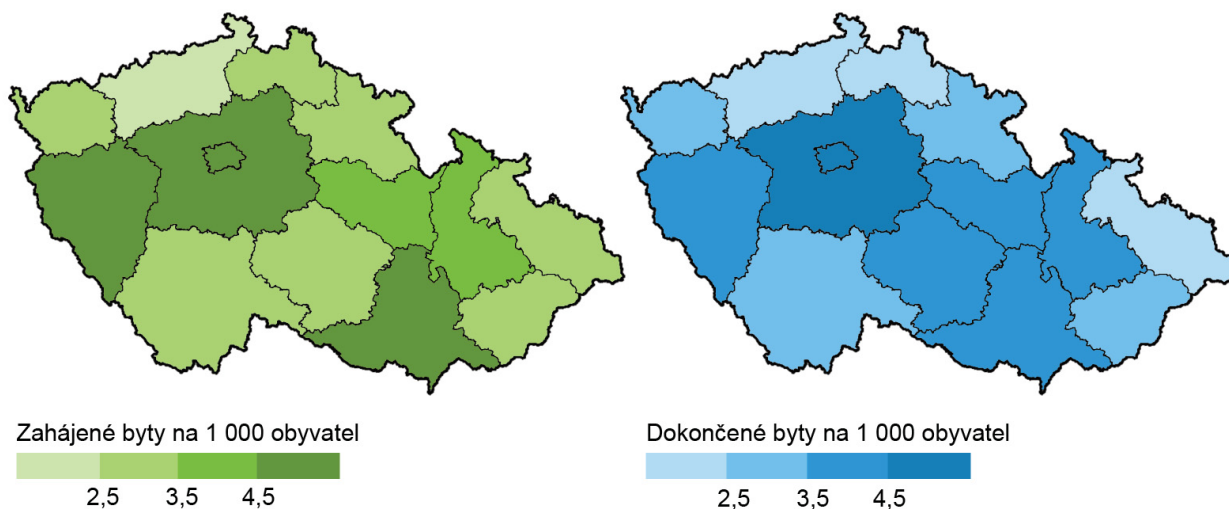
Zdroj: ČSÚ



Naopak počet **dokončených bytů** se v Pardubickém kraji meziročně zvýšil o 13,9 % na 1 847 bytů v roce 2022, což znamenalo druhou nejvyšší roční hodnotu od vzniku kraje v roce 2000. Vyšší počet dokončených bytů v rámci tohoto období evidujeme pouze v roce 2007, kdy bylo v kraji dokončeno 1 866 bytů. Na následující rok 2008 v kraji připadá 1 847 dokončených bytů, tj. stejný počet jako v roce 2022. Po roce 2008 postupně docházelo k útlumu bytové výstavby. Nejnižší počty dokončených bytů v tomto století evidujeme v kraji v letech 2013 až 2015, přičemž absolutní minimum připadá na rok 2014 (v kraji dokončeno 996 bytů). Poté začalo v souladu s celorepublikovým trendem dokončených bytů v kraji přibývat. Výraznější zlom nastal s rokem 2018, kdy se již počet dokončených bytů v kraji dostal na úroveň, na kterou jsme byli zvyklí z prvního desetiletí tohoto století (přibližně 1,4 tis. dokončených bytů ročně, výjimkou byl rok 2003). Většina z dokončené bytové výstavby spadá dlouhodobě do kategorie nové výstavby, v roce 2022 patřilo do této kategorie 84,9 % ze všech dokončených bytů v kraji, respektive 87,9 % z celkového počtu dokončených bytů v ČR. Zbývající část bytů byla dokončena v rámci změny již existujících staveb.

Ve struktuře bytové výstavby mají v kraji dlouhodobě nadpoloviční zastoupení **byty v nových rodinných domech** (v případě zahájených bytů trvale od roku 2010, u dokončených bytů trvale od roku 2008). V úhrnu za posledních deset let (2013–2022) se byty v nových rodinných domech na zahájené bytové výstavbě v kraji podílely 65,6 % (spolu s Moravskoslezským krajem třetí nejvyšší podíl mezi kraji při hodnotách od 9,8 % v Praze po 72,4 % ve Středočeském kraji) a na dokončených bytech 67,3 % (sedmý nejvyšší podíl mezi kraji při maximu 73,1 % v Ústeckém kraji a minimu 11,3 % v Praze). Mezi okresy kraje se podíl bytů v nových rodinných domech na celkové zahájené bytové výstavbě v letech 2013 až 2022 pohyboval od 64,3 % na Svitavsku po 67,9 % na Chrudimsku (rozptyl mezi okresy Pardubického kraje činil pouze 3,6 procentního bodu a byl nejnižší v mezikrajském srovnání). Mezi dokončenou bytovou výstavbou v okresech Pardubického kraje byly byty v nových rodinných domech nejvíce zastoupeny na Svitavsku (80,5 % z celkové dokončené bytové výstavby v okrese) a naopak nejméně na Pardubicku (62,9 % z celkové dokončené bytové výstavby v okrese).

Zahájené a dokončené byty na 1 000 obyvatel v krajích v roce 2022



Zdroj: ČSÚ

Stejně jako v předchozích dvou letech se i v roce 2022 **intenzita bytové výstavby** v Pardubickém kraji blížila průměru za celou Českou republiku, nebyla ani vyloženě vysoká jako ve Středočeském kraji, kde v roce 2022 připadalo na tisíc obyvatel 5,29 zahájených bytů a 5,53 dokončených bytů, ani vyloženě nízká jako v Ústeckém kraji, kde připadalo na tisíc obyvatel 2,40 zahájených bytů a 1,66 dokončených bytů. Pardubický kraj se v mezikrajském žebříčku zařadil hodnotou 3,97 zahájených bytů na tisíc obyvatel na pátou nejvyšší pozici (při průměrné republikové hodnotě 3,93) a počtem 3,51 dokončených bytů na tisíc obyvatel na sedmou nejvyšší pozici (při průměrné republikové hodnotě 3,66). V rámci okresů Pardubického kraje evidujeme v posledních letech nejvyšší intenzitu bytové výstavby na Pardubicku, kde bylo v roce 2022 zahájeno pět bytů na tisíc obyvatel a dokončeno 4,65 bytů na tisíc obyvatel. Naopak nejnižší intenzitu bytové výstavby mělo v roce 2022 v případě zahájených bytů na tisíc obyvatel Chrudimsko (zahájeno 2,64 bytů na tis. obyvatel) a v případě dokončených bytů na tisíc obyvatel Svitavsko (dokončeno 2,39 bytů na tis. obyvatel).

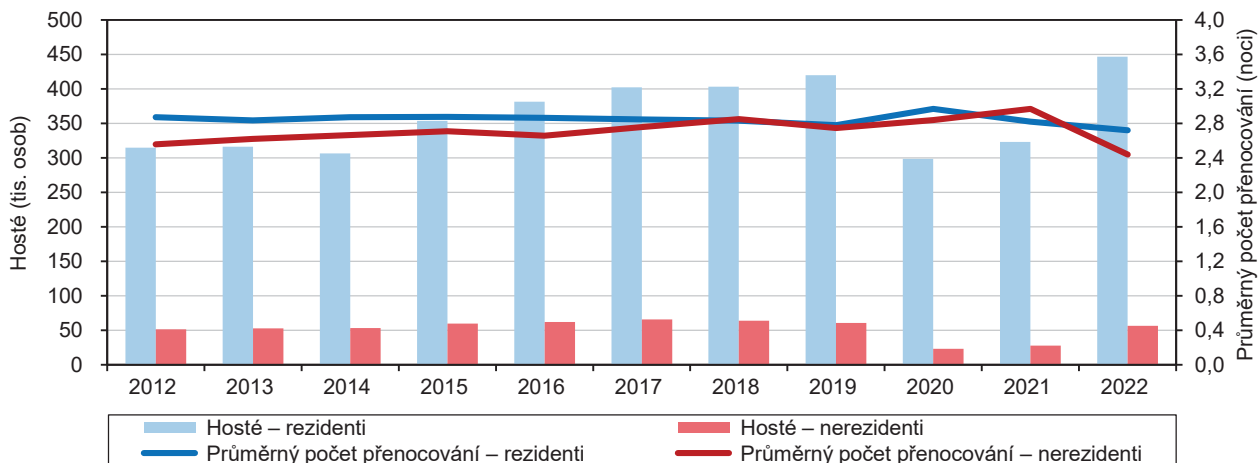


Cestovní ruch

Podle revidovaných definitivních údajů se v hromadných ubytovacích zařízeních (HUZ) Pardubického kraje v roce 2022 ubytovalo 503 879 **hostů**, což byl nejvyšší počet za posledních deset let. Ve srovnání s rokem 2021 výrazně dotčeným pandemií vzrostl počet hostů v kraji o 43 % při 71% republikovém růstu. Relativně nejvíce (2,5násobně) se zvýšil počet ubytovaných v Praze, meziroční procentní nárůst počtu hostů v Pardubickém kraji byl v mezikrajském srovnání třetí nejnižší po Jihočeském kraji a Kraji Vysočina.

Graf 3.13 Hosté a průměrný počet přenocování v hromadných ubytovacích zařízeních v Pardubickém kraji

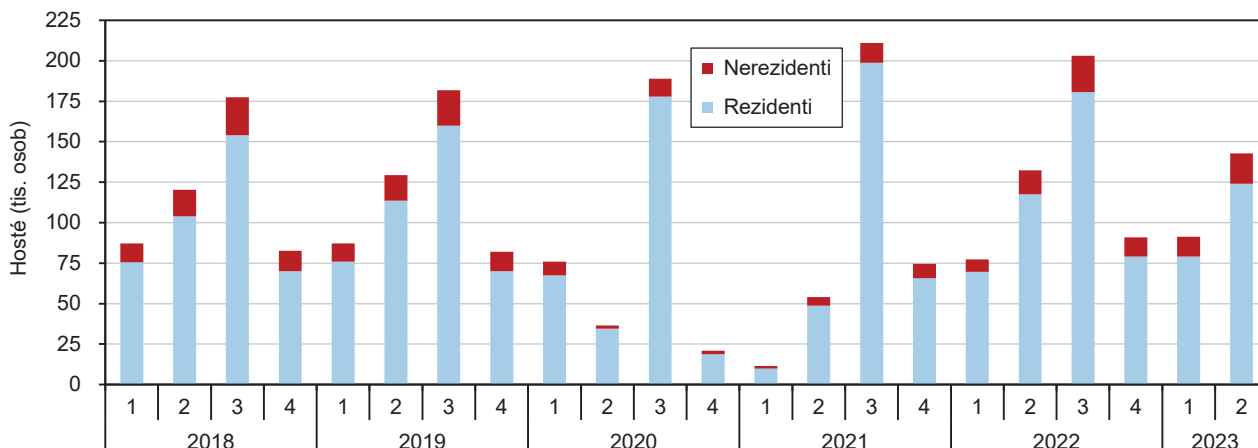
Zdroj: ČSÚ



Hostů z **ČR** (tzv. rezidentů) do kraje v roce 2022 přicestovalo 447 tis. (tj. meziročně o 38 % více), hostů **ze zahraničí** (tzv. nerezidentů) bylo evidováno téměř 57 tis. (tj. dvojnásobný počet oproti roku 2021 a zároveň o necelou desetinu nižší počet oproti průměru předcovidových let 2015–2019). Růst návštěvnosti pokračoval i v 1. pololetí roku 2023.

Graf 3.14 Hosté v hromadných ubytovacích zařízeních v Pardubickém kraji podle čtvrtletí

Zdroj: ČSÚ



Oživení cestovního ruchu v roce 2022 se odrazilo ve všech **turistických oblastech** kraje; počet hostů v TO Chrudimsko-Hlinecko a v TO Králický Sněžník vloni přitom dosáhl maxima za poslední dekádu. Absolutně i relativně nejvíce meziročně vzrostl počet hostů v TO Králický Sněžník (hostů z ČR zde bylo zaznamenáno téměř 2x více oproti roku 2021, v případně hostů ze zahraničí šlo dokonce o čtyřnásobný počet). V ostatních turistických oblastech kraje se meziroční nárůst počtu hostů pohyboval od 47 % v Orlických horách a Podorlicku a 44 % na Českomoravském pomezí po 31 % na Chrudimsku-Hlinecku a 30 % na Pardubicku.

Celkově bylo v roce 2022 v evidenci ČSÚ v Pardubickém kraji 384 **hromadných ubytovacích zařízení** cestovního ruchu (= zařízení s minimálně pěti pokoji a zároveň deseti lůžky), což je v absolutním vyjádření nejnižší počet v mezikrajském srovnání a po přepočtu na obyvatelstvo kraje se jedná o pátou nejnižší hodnotu mezi kraji. Oproti roku 2021 se počet evidovaných HUZ v kraji snížil o 9, tedy o 2,3 % (při poklesu ve všech krajích s výjimkou Prahy, Karlovarského a Ústeckého). Počet pokojů v HUZ v kraji se meziročně snížil o 2,6 % a počet lůžek o 2,3 % – v celorepublikovém úhrnu přitom pokojů i lůžek nepatrně přibýlo.