

ANALÝZA

28. 2. 2020

Učitelé v regionálním školství a jejich mzdy v roce 2018

V roce 2018 pobírali učitelé v mateřských, na základních a středních školách v průměru 34 401 Kč měsíčně. Jejich mzdy rostou, nicméně stále nedosahují průměrné mzdy zaměstnanců s vysokoškolským vzděláním. Dostávali dvě třetiny této částky.

Počty učitelů v regionálním školství – základní údaje

Podle údajů MŠMT v České republice v roce 2018 působilo v regionálním školství, tj. v mateřských, na základních a středních školách (včetně konzervatoří a vyšších odborných škol) celkem 135,5 tis. učitelů^{1, 2}. Téměř čtvrtina z nich působila v mateřských školách, 47,5 % učilo na základních školách a zbylých 28,0 % se věnovalo výuce na středních školách. Na celkové zaměstnanosti se učitelé působící ve školství na regionální úrovni podíleli 2,6 % a na všech zaměstnancích v Česku 3,0 %. Přestože počet učitelů za posledních pět let vzrostl o 4,3 % (5,5 tis. učitelů), jejich podíl na všech zaměstnancích se mírně snížil. V roce 2013 učitelé v regionálním školství tvořili 3,1 % všech zaměstnanců v Česku.

Tab. 1: Učitelé v regionálním školství v Česku podle pohlaví, 2008–2018

rok	celkem*			učitelé v MŠ			učitelé na ZŠ			učitelé na SŠ		
	celkem	podle pohlaví		celkem	podle pohlaví		celkem	podle pohlaví		celkem	podle pohlaví	
		ženy	muži		ženy	muži		ženy	muži		ženy	muži
2008	132 611	102 382	30 229	23 568	23 533	34	59 492	49 913	9 580	46 735	27 334	19 401
2009	132 295	102 423	29 872	24 584	24 542	42	58 417	48 998	9 420	46 489	27 243	19 246
2010	132 016	102 891	29 125	25 737	25 671	66	58 023	48 804	9 219	45 385	26 745	18 640
2011	131 483	103 072	28 410	26 781	26 688	93	57 815	48 738	9 077	43 876	25 949	17 927
2012	130 200	102 898	27 302	27 739	27 628	111	57 669	48 581	9 088	41 789	24 946	16 843
2013	130 007	103 277	26 730	28 583	28 451	132	58 269	49 119	9 150	40 214	23 985	16 229
2014	130 288	104 113	26 175	29 283	29 130	154	59 129	49 934	9 195	39 070	23 386	15 684
2015	130 851	104 872	25 979	29 514	29 354	160	60 221	50 877	9 344	38 386	23 053	15 333
2016	131 920	106 159	25 761	29 630	29 463	166	61 635	52 254	9 381	38 070	22 897	15 173
2017	133 914	107 943	25 972	30 303	30 127	177	63 005	53 347	9 658	38 115	22 985	15 130
2018	135 548	109 268	26 281	30 581	30 404	177	64 345	54 401	9 944	38 223	23 022	15 202

* včetně konzervatoří a VOŠ
Zdroj: databáze MŠMT

Jak již bylo uvedeno výše – z hlediska stupně vzdělávání působila v regionálním školství téměř polovina učitelů (47,5 %) na základních školách. Za posledních deset let přibýlo nejvíce učitelů

¹ Přepočtený počet osob na plný pracovní úvazek.

² Kromě učitelů bylo na výše uvedených stupních vzdělávání zaměstnáno dalších 20,9 tis. ostatních pedagogických pracovníků, kam patří především asistenti pedagoga v mateřských a základních školách či učitelé odborného výcviku na středních odborných školách. V regionálním školství pracovalo i 74,5 tis. nepedagogických zaměstnanců. Jedná se především o kuchařky, školníky, účetní a další provozní zaměstnance škol.

ANALÝZA

v mateřských školách. Zatímco v roce 2008 tvořili 17,8 % učitelů v regionálním školství, v roce 2018 vzrostl jejich podíl na 22,6 %. Tento nárůst byl především na úkor středoškolských učitelů. V roce 2018 na středních školách působilo 28,2 % ze všech učitelů oproti 35,2 % v roce 2008. Učitelé na vyšších odborných školách a konzervatořích představovali necelá 2 % z učitelů ve školství na regionální úrovni. Počet učitelů je ovlivňován nejen demografickým vývojem počtu žáků či studentů, ale i legislativními změnami stanovujícími např. maximální počet žáků či studentů na učitele nebo také nedostatkem učitelů na trhu práce.

Učitelé v krajském srovnání

Nejvíce učitelů v mateřských, na základních a středních školách v roce 2018 působilo v Praze (17,5 tis.; 12,9 %). Spolu s učiteli ve Středočeském kraji tvořili dohromady čtvrtinu všech učitelů, kteří učí v regionálním školství. Na 1 000 zaměstnanců připadalo v Česku v průměru 30 učitelů. Tento podílový ukazatel se však **regionálně liší**. Nejvíce učitelů na tisíc zaměstnanců (32 v roce 2018) připadlo v kraji Libereckém, Středočeském a Ústeckém. Naopak nejnižší poměr, 22 učitelů na 1 000 zaměstnanců, zaznamenala Praha.

Tab. 2: Učitelé v regionálním školství v krajích ČR podle pohlaví v roce 2018

území, kraj	celkem*			učitelé v MŠ			učitelé na ZŠ			učitelé na SŠ		
	celkem	podle pohlaví		celkem	podle pohlaví		celkem	podle pohlaví		celkem	podle pohlaví	
		ženy	muži		ženy	muži		ženy	muži		ženy	muži
ČR	135 548	109 268	26 281	30 581	30 404	177	64 345	54 401	9 944	38 223	23 022	15 202
PHA	17 491	13 644	3 846	3 746	3 698	48	6 965	5 825	1 139	5 892	3 623	2 270
STC	16 381	13 825	2 555	4 324	4 303	22	8 366	7 255	1 112	3 587	2 202	1 385
JHC	8 353	6 607	1 747	1 834	1 826	8	3 911	3 271	639	2 485	1 436	1 049
PLZ	7 112	5 806	1 306	1 618	1 607	10	3 446	2 951	495	1 921	1 172	748
KVK	3 454	2 798	656	748	744	4	1 719	1 437	282	961	598	364
ULK	10 415	8 434	1 981	2 220	2 211	9	5 195	4 411	784	2 872	1 728	1 144
LBK	5 549	4 499	1 050	1 259	1 256	3	2 836	2 406	430	1 423	817	605
HKK	7 275	5 733	1 542	1 583	1 575	8	3 512	2 919	592	2 125	1 198	927
PAK	6 795	5 460	1 335	1 520	1 508	13	3 181	2 717	464	1 990	1 174	816
VYS	6 675	5 282	1 393	1 505	1 501	4	3 196	2 650	546	1 924	1 095	829
JHM	15 026	12 112	2 914	3 427	3 414	13	7 153	5 997	1 157	4 168	2 516	1 651
OLK	8 432	6 806	1 626	1 870	1 860	10	3 927	3 316	611	2 533	1 567	967
ZLK	7 600	6 016	1 585	1 634	1 624	10	3 614	3 028	586	2 225	1 303	923
MSK	14 991	12 246	2 745	3 293	3 277	16	7 327	6 219	1 108	4 118	2 592	1 526

* včetně konzervatoří a VOŠ

Zdroj: databáze MŠMT

Sociodemografické charakteristiky učitelů

Učitelství je u nás doménou **žen**. V roce 2018 zastávaly osm z deseti učitelských pozic v regionálním školství ženy. Před deseti lety byl jejich podíl nepatrně nižší, a to 77 %. Největší převaha žen je v mateřských školách a na prvním stupni základních škol. Zatímco na prvním

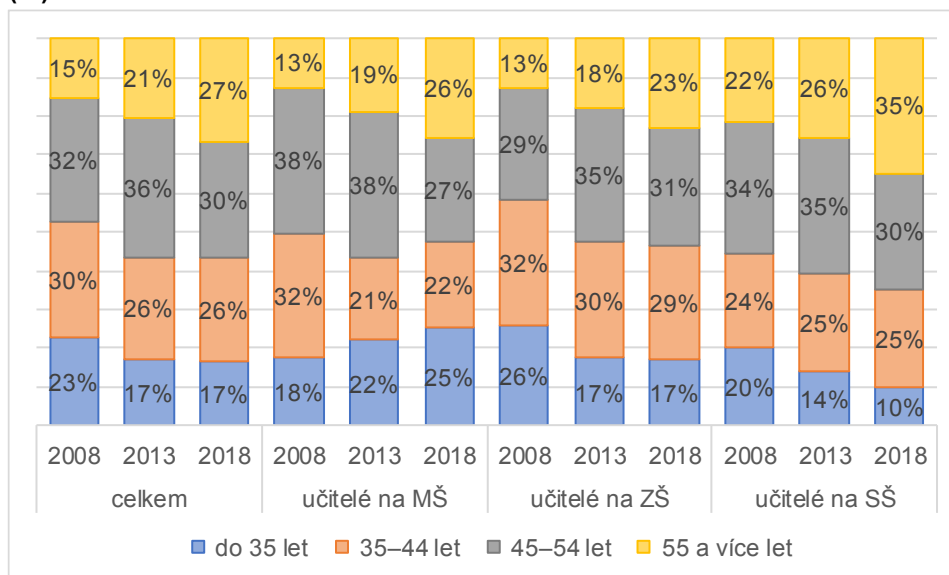
ANALÝZA

stupni činil podíl mužů mezi učiteli pouhých 6 %, na stupni druhém tvořili čtvrtinu a na středních školách 40 %. V roce 2018 z 1 000 zaměstnaných žen bylo v průměru 53 z nich zaměstnaných jako učitelka v regionálním školství. V případě mužů jich na 1 000 zaměstnaných připadlo jen 11, kteří věnovali profesi učitele, tj. téměř 5krát méně než v případě žen.

Pokud jde o **věkovou strukturu** učitelů (údaje vycházející ze speciálního zpracování dat z ISPV³) více než 55 % všech učitelů bylo starších 45 let a pouhých 10 % tvořili učitelé do 30 let. Mezi středoškolskými vyučujícími se našly dokonce dvě třetiny 45letých a starších a pouhá 4 % mladších 30 let. V posledních letech lze pozorovat nárůst podílu učitelů starších 55 let na všech stupních sledovaných škol. Dá se tedy říci, že učitelský sbor v regionálním školství stárne. V roce 2018 bylo 27 % učitelů starších 55 let v porovnání s přibližně pětinou v roce 2013 či 15 % v roce 2008. Tento nárůst byl za posledních pět let především na úkor učitelů ve věku 45 až 54 let.

Zastoupení ostatních (mladších) věkových skupin se v tomto období prakticky nezměnilo. Toto tvrzení však platí pouze za regionální školství jako celek. V případě učitelů na základních a především středních školách poklesl i podíl učitelů do 35 let. Naopak v mateřských školách podíl učitelek v této věkové kategorii za posledních 10 let vzrostl z 18 % v roce 2008 na 25 % v roce 2018.

Graf 1: Věková struktura učitelů v regionálním školství v Česku v letech 2008, 2013 a 2018 a 2018 (%)



Zdroj: ČSÚ podle ISPV

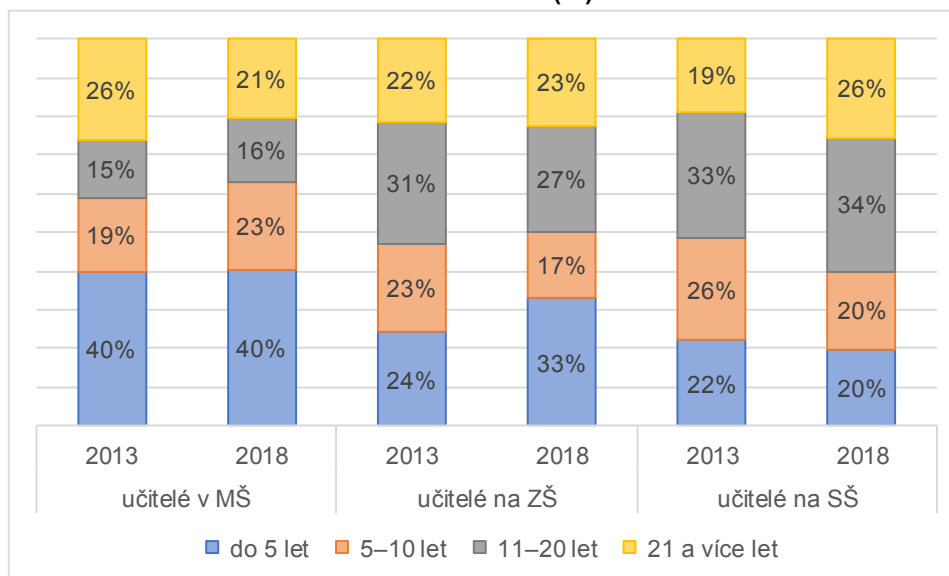
Z hlediska **doby zaměstnání**, tj. počtu odpracovaných let u současného zaměstnavatele, jsou patrné výrazné rozdíly mezi jednotlivými stupni škol. V roce 2018 bylo mezi středoškolskými učiteli 60 % vyučujících vykonávajících toto zaměstnání u současného zaměstnavatele déle než

³ Informační systém o průměrném výděлку

ANALÝZA

10 let. V mateřských školách pracovala u současného zaměstnavatele déle než 10 let více než třetina (37 %) učitelů. V případě mateřských škol tento podíl za posledních pět let klesl, zatímco u středních škol vzrostl z 52 % na výše uvedených 60 %. V mateřských školách byl v roce 2018 (stejně jako před pěti lety) nejvyšší podíl učitelů (40 %), kteří u současného zaměstnavatele pracovali méně než 4 roky a dokonce polovina z nich méně než 2 roky.

Graf 2: Struktura učitelů v regionálním školství v Česku podle délky doby zaměstnání u současného zaměstnavatele v roce 2013 a 2018 (%)



Zdroj: ČSÚ podle ISPV

Učitelé na jednotlivých stupních škol

Celkový počet učitelů (přepočtených na plné úvazky) v **mateřských školách** za posledních 10 let vzrostl téměř o třetinu (7,0 tis. přepočtených osob) na 30 581 v roce 2018. Jde o nejvýraznější nárůst ze všech sledovaných stupňů škol, který byl vyvolán především zvyšujícím se počtem dětí ve školkách. Od roku 2008 jejich počet vzrostl o pětinu (62,2 tis.). Drtivá většina učitelů působí ve veřejných školkách – 94,8 % v roce 2018, což je o čtvrtinu (5,8 tis) učitelů více než v roce 2008. Počet učitelů v soukromých mateřských školách vzrostl za tu dobu více než čtyřikrát. Zatímco v roce 2008 učilo v těchto zařízeních 340 učitelů, o 10 let později 1 400.

V předškolním vzdělávání u nás učí téměř výhradně ženy. Mužů učících v mateřských školách bylo méně než 1 %. Co se týče věkové struktury učitelek v mateřských školách, v roce 2018 více než polovina z nich byla starší 45 let. V čase výrazně klesá podíl učitelek v mateřských školách ve věku mezi 45 a 54 lety. Ještě v roce 2012 čtyři z deseti učitelek byly v této věkové kategorii oproti čtvrtině v roce 2018.

S tím souvisí doba zaměstnání u stávajícího zaměstnavatele, která je z dat ISPV k dispozici. Přibližně pětina učitelek v mateřských školách učí ve stejné škole více než 21 let. Před pěti lety jich byla cca čtvrtina, o tisíc více než v roce 2018. Naopak v posledních letech roste podíl

ANALÝZA

a počet učitelek, které pracují u stávajícího zaměstnavatele od pěti do deseti let. Podíl učitelů, kteří na dané škole působí maximálně 4 roky, se dlouhodobě pohybuje kolem 40 %.

Výuku na **základních školách** v roce 2018 zajišťovalo 64,3 tis. učitelů (při přepočtu na plné úvazky) a za posledních deset let jejich počet vzrostl o 8,2 % (4,9 tis. přepočtených osob). K nárůstu došlo na prvním stupni, kam postupně přicházely populačně silnější ročníky dětí. Učitelů na tomto stupni bylo o pětinu více než v roce 2008. Naopak počet učitelů na druhém stupni základních škol po roce 2008 nadále klesal, z 32,0 tis. v roce 2008 na 29,2 tis. v roce 2014. Po tomto roce i na 2. stupni zaznamenáváme každoroční nárůsty počtu zde působících učitelů. Na rozdíl od roku 2008 tak v roce 2018 více učitelů vyučovalo na nižším stupni základních škol, a sice 32,8 tis. oproti 31,5 tis. učitelů na vyšším stupni.

Jak již bylo zmíněno výše, podíl mužů mezi učiteli se zvyšuje s přechodem na druhý stupeň. Podíl mužů v učitelském sboru na nižším stupni v roce 2018 činil 6 %, nicméně mezi lety 2008 a 2018 jejich počet vzrostl o 43 %. Mezi učiteli na vyšším stupni základních škol tvoří muži čtvrtinu. Jejich počet se za posledních deset let naopak o 3 % snížil.

Podobně jako u učitelů mateřských škol, i učitelský sbor působící na základních školách v průměru stárne a více než polovina (54 %) ze zde působících učitelů byla v roce 2018 starší 45 let, oproti 42 % v roce 2008. Starší 55 let tvořili v roce 2018 téměř čtvrtinu všech učitelů na základních školách. Naopak podíl učitelů do 35 let činil před deseti lety 26 % a od roku 2013 se ustálil na 17 %. Z hlediska doby zaměstnání lze říci, že za posledních 5 let se o 10 p. b. zvýšil podíl učitelů základních škol, kteří pracují u stávajícího zaměstnavatele maximálně 4 roky a v roce 2018 tak tvořili třetinu všech učitelů na základních školách.

Na **středních školách** v roce 2018 působilo celkem 38,2 tis. učitelů přepočtených na plný pracovní úvazek. Od roku 2008 se počet učitelů na středních školách snížil. Na tento pokles měly vliv především slabší populační ročníky, které v těchto letech na střední školy přicházely. Zatímco v roce 2008 bylo nově přijato do 1. ročníku středních škol 160 tis. studentů, o deset let později to bylo o 45 tis. méně. Počet středoškolských učitelů klesl za tu dobu téměř o pětinu (8,5 tis.), avšak od roku 2016 se tento pokles zpomalil.

I na středních školách je patrná převaha žen v učitelském sboru. Není však tak značná jako v předškolním vzdělávání či na základních školách. Ženy se v průměru podílí z 60 % na učitelích středních škol. Podíl mužů se značně liší podle druhů a oborů vzdělávání. Např. pozici učitel praktického vyučování a odborného výcviku zastávali ze dvou třetin muži. Ve vyučování odborných předmětů převládaly ženy (58 %) a mezi učiteli všeobecně vzdělávacích předmětů na středních školách byla ženská dominance ještě vyšší (69 %).

Podíl mužů a žen vyučujících na konzervatořích se lišil jen nepatrně, 52 % žen vs. 48 % mužů. V roce 2018 působilo na konzervatořích tisíc učitelů a na vyšších odborných školách 1,4 tis. Počet vyučujících na konzervatořích se za posledních deset let příliš nezměnil, v případě vyšších odborných škol učilo v roce 2018 o čtvrtinu (450) vyučujících méně než před deseti lety.

Mzdy učitelů v regionálním školství – základní údaje

Vzhledem k povaze práce, vysokým požadavkům na kvalifikaci či profesní rozvoj a také s ohledem na nedostatek učitelů na trhu práce by se dalo předpokládat, že budou učitelé finančně hodnoceni lépe, než jaký je republikový průměr, resp. průměrná mzda zaměstnanců s vysokoškolským vzděláním. Tato domněnka platí jen částečně. V roce 2018 činila průměrná hrubá měsíční mzda učitele v regionálním školství 34 401 Kč, což bylo sice o 2,1 % (717 Kč)

ANALÝZA

více, než jaká byla celková průměrná mzda v ČR, ale zároveň dosahovala jen dvou třetin průměrné mzdy všech zaměstnanců s vysokoškolským (tj. magisterským a doktorským) vzděláním.

Tak jako se zvyšuje celková průměrná mzda v národním hospodářství, tak v průběhu posledních let vzrostla i mzda učitelů v regionálním školství. Průměrná mzda učitelů za posledních pět let vzrostla téměř o třetinu (8,4 tis. Kč), tj. rychleji než průměrná mzda zaměstnanců v Česku celkem. Těm průměrná mzda vzrostla o 28,5 % z 26,2 tis. Kč v roce 2013 na 33,7 tis. Kč v roce 2018, tzn. o 7,5 tis. Kč. I když procentuálně v tomto období rostly mzdy učitelů v regionálním školství rychleji než mzdy všech vysokoškolsky vzdělaných zaměstnanců, v absolutním vyjádření rostly pomaleji. Průměrná hrubá měsíční mzda všech zaměstnanců s vysokoškolským vzděláním od roku 2013 vzrostla procentuálně o pětinu, ale absolutně o 8,8 tis. Kč, a to z 42,8 tisíc na 51,6 tis. v roce 2018. Vysokoškolsky vzdělaní zaměstnanci si za 5 let přilepšili v průměru o 470 Kč více než učitelé.

V rámci sledovaného období se růst mezd učitelů zrychloval, meziročně vzrostly nejvíce v roce 2018, a to o 11,4 %, což v absolutním vyjádření představuje nárůst o 3,5 tis. Kč. V tomto roce mzdy učitelů rostly 1,7x rychleji než mzdy všech vysokoškolsky vzdělaných zaměstnanců. Absolutně mzdy učitelů však vzrostly v průměru jen o 200 Kč více než mzdy všech zaměstnanců s vysokoškolským vzděláním.

Tab. 3: Průměrná hrubá měsíční mzda učitelů* v regionálním školství v Česku, 2013–2018

rok	celkem ¹⁾				učitelé v MŠ		učitelé na ZŠ		učitelé na SŠ	
	Kč	index ²⁾	% ³⁾	% ⁴⁾	Kč	index ²⁾	Kč	index ²⁾	Kč	index ²⁾
2013	26 044	–	99,4	60,9	23 012	–	26 756	–	27 159	–
2014	26 667	102,4	99,5	61,5	23 573	102,4	27 518	102,8	27 853	102,6
2015	27 487	103,1	98,8	62,0	23 981	101,7	28 365	103,1	28 952	103,9
2016	28 841	104,9	99,2	62,8	25 057	104,5	29 779	105,0	30 277	104,6
2017	30 894	107,1	99,3	63,9	26 720	106,6	32 114	107,8	32 283	106,6
2018	34 401	111,4	102,1	66,7	29 693	111,1	35 689	111,1	36 128	111,9

* bez ředitelů, zástupců ředitelů (CZ ISCO 232 (bez 23204), 233, 234)

¹⁾ bez učitelů pro děti a žáky se speciálními vzdělávacími potřebami

²⁾ meziroční indexy nárůstu průměrné hrubé měsíční mzdy učitelů na daném stupni škol

³⁾ podíl na průměrné hrubé měsíční mzdě v ČR celkem

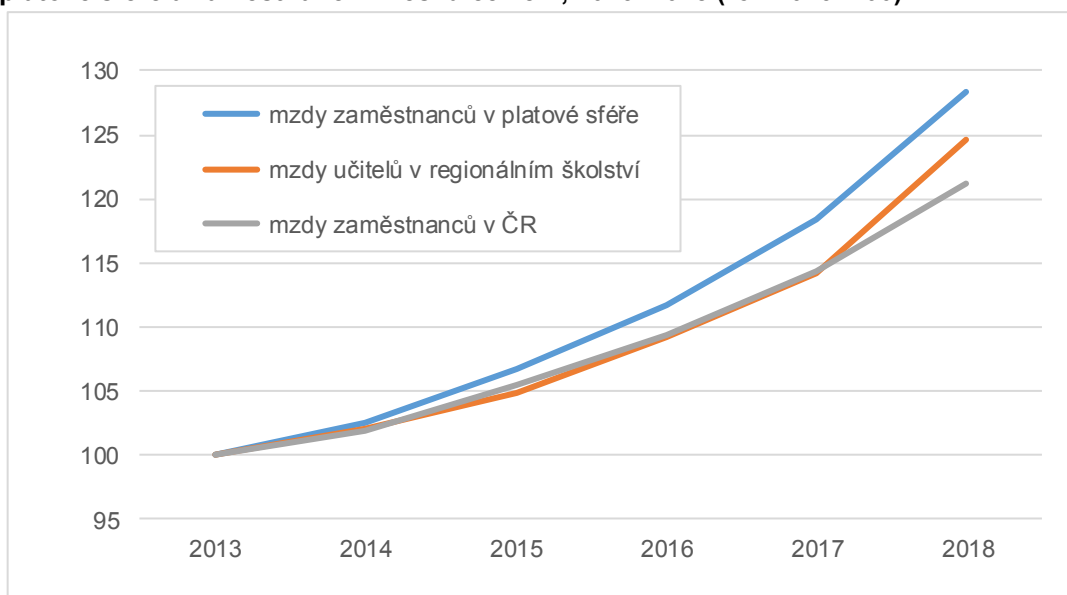
⁴⁾ podíl na průměrné hrubé měsíční mzdě zaměstnanců s vysokoškolským (magisterským a doktorským) vzděláním v ČR celkem

Zdroj: ČSÚ podle ISPV

ANALÝZA

Mzdy učitelů v regionálním školství rostly v letech 2013 až 2017 pomaleji než mzdy všech zaměstnanců v platové sféře⁴ (drtivá většina učitelů v regionálním školství spadá do platové sféry). Naopak mezi rokem 2017 a 2018 byl nárůst dynamičtější u mezd učitelů. Od roku 2013 vzrostla reálná mzda⁵ učitelů v regionálním školství v průměru o čtvrtinu (6,4 tis. Kč), v celé platové sféře byl nárůst ve stejném období vyšší jak procentuálně (o 28 %), tak absolutně (o 7,5 tis. Kč). Mezi lety 2013 a 2017 bylo tempo růstu mezd učitelů v regionálním školství víceméně shodné s vývojem průměrné mzdy všech zaměstnanců. V roce 2018 však vzrostly reálné mzdy učitelů v regionálním školství meziročně o 9 % (o 2,7 tis. Kč), zatímco průměrná mzda zaměstnanců pouze o 6 % (o 1,8 tis. Kč).

Graf 3: Vývoj reálných mezd učitelů v regionálním školství v porovnání se zaměstnanci v platové sféře a zaměstnanci v Česku celkem, 2013–2018 (rok 2013=100)



Zdroj: ČSÚ podle ISPV

Z hlediska jednotlivých **stupňů škol** v regionálním školství dle očekávání dosahují nejnižších průměrných výdělků učitelky v mateřských školách, kde v roce 2018 měsíčně vydělávaly v průměru o 6,0 tis. Kč méně než kolegové na základních školách či o 6,4 tis. Kč méně v porovnání s učiteli na středních školách. V čase se tento rozdíl prohlubuje, v roce 2013 tyto rozdíly činily 3,7; resp. 4,1 tis. Kč.

⁴ V ISPV se podle formy zřizovatele rozlišuje tzv. mzdová a platová sféra. Do mzdové sféry se zařazují ekonomické subjekty, které odměňují zaměstnance mzdou, a to podle §109, odst. 2 zákona č. 262/2006 Sb., zákoníku práce, ve znění pozdějších předpisů. Do této skupiny spadají např. všechny soukromé firmy. Do platové sféry se zařazují ekonomické subjekty, které odměňují zaměstnance platem a to podle §109, odst. 3 zákona č. 262/2006 Sb., zákoníku práce, ve znění pozdějších předpisů. Jedná se především o zaměstnance ve služebním či pracovním poměru na ministerstvech a v ostatních organizačních složkách státu, dále o zaměstnance ve veřejném školství či zdravotnictví, policisty, hasiče a další státní zaměstnance.

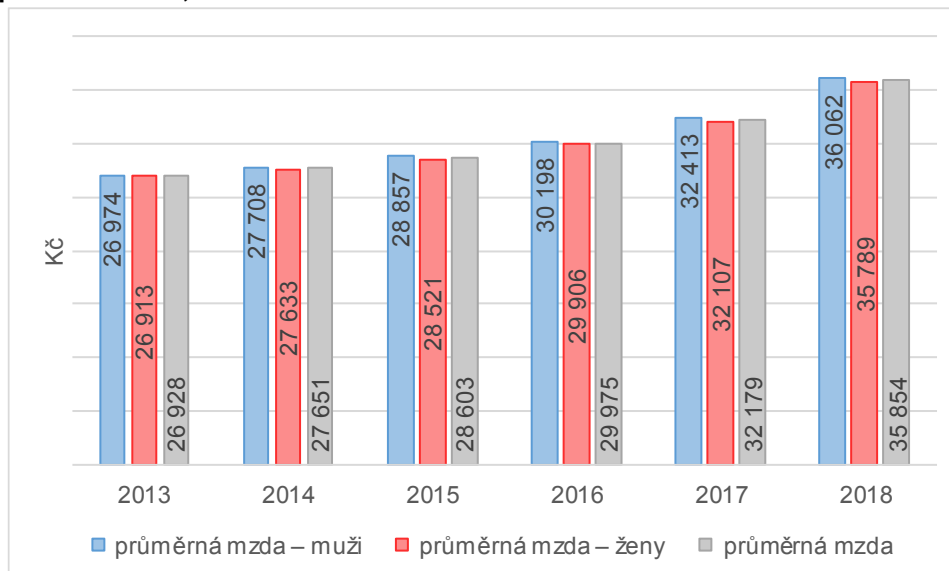
⁵ Výpočet jako podíl nominální mzdy a indexu spotřebitelských cen, rok 2015=100.

ANALÝZA

Mzdy učitelů podle vybraných sociodemografických charakteristik

Učitelé v roce 2018 na základních a středních školách pobírali hrubou průměrnou mzdu ve výši 35 854 Kč. Tato mzda zahrnuje všechny složky platu, jednak tarifní plat, jednak odměny a příplatky (např. za třídnictví) či náhrady platu. Průměrná hrubá mzda mužů, kteří na těchto stupních⁶ učí, v roce 2018 činila 36 062 Kč a u žen 35 790 Kč. Mediánová mzda učitelů na základních a středních školách byla ve výši 35 347 Kč, to znamená, že přesně polovina učitelů pobírala méně a polovina více než tuto částku. Pro muže činil medián 34 856 Kč a u žen 35 473 Kč. Vzhledem k tabulkovým platům u většiny učitelů a k faktu, že drtivá většina je zaměstnána v platové sféře, nejsou rozdíly v platech učitelů tak významné jako v jiných profesích. Nízká variabilita ve mzdách učitelů dále způsobuje, že průměrná a mediánová mzda jsou víceméně na stejné úrovni.

Graf 4: Průměrná hrubá měsíční mzda učitelů na základních a středních školách v Česku podle pohlaví učitele, 2013–2018



Zdroj: ČSÚ podle ISPV

Meziročně vzrostly mzdy učitelům v regionálním školství v roce 2018 o 11,4 %. Přitom průměrná meziroční změna mezi roky 2013 a 2018 činila zhruba poloviční hodnotu, a sice 5,8 %. Největšího nárůstu za posledních pět let se dočkali učitelé ve věku 45–54 let a starší 55 let, kterým byl plat navýšen o 9 tis., což představuje nárůst o jednu třetinu. Učitelé nad 55 let si tak přilepšili o 3,2 tis. více než jejich nejmladší kolegové ve věku do 25 let. Rozdíl mezi mzdou nejmladší a nejstarší sledované skupiny učitelů se mezi lety 2013 a 2018 neustále zvyšoval. Zatímco v roce 2013 představoval 6,6 tis. Kč, v roce 2018 se blížil 10 tis. Kč. Nejmladší učitelé ve věku do 25 let v roce 2018 vydělávali na stejné úrovni (27 tis. Kč) jako učitelé starší 55 let v roce 2013. Meziroční změna mezi roky 2016 a 2017 byla nejvyšší právě

⁶ Data o mzdách mužů, kteří učí v mateřských školách, nejsou vzhledem k nízkému počtu učitelů k dispozici.

ANALÝZA

u začínajících učitelů do 25 let a u učitelů ve věku 25–29 let, kde činila 8,1 resp. 7,4 %. Přitom ještě o rok dříve byl nárůst v těchto věkových skupinách o 4 p. b. nižší.

Tab. 4: Průměrná hrubá měsíční mzda učitelů v regionálním školství v Česku podle věku učitele v letech 2013, 2017 a 2018

	průměrná hrubá měsíční mzda (Kč)			index ¹⁾	změny 13–18	
	2013	2017	2018	v %	v %	v Kč
celkem	26 044	30 894	34 401	111,4	32,1	8 357
do 25 let	21 017	24 363	27 126	111,3	29,1	6 109
25–29 let	22 970	26 719	29 663	111,0	29,1	6 694
30–34 let	24 253	28 251	31 341	110,9	29,2	7 088
35–44 let	25 383	29 872	33 093	110,8	30,4	7 711
45–54 let	26 884	31 991	35 678	111,5	32,7	8 794
55 a více let	27 656	33 182	37 013	111,5	33,8	9 357

¹⁾ meziroční index nárůstu průměrné hrubé měsíční mzdy učitelů v dané věkové kategorii mezi rokem 2017 a 2018
Zdroj: ČSÚ podle ISPV

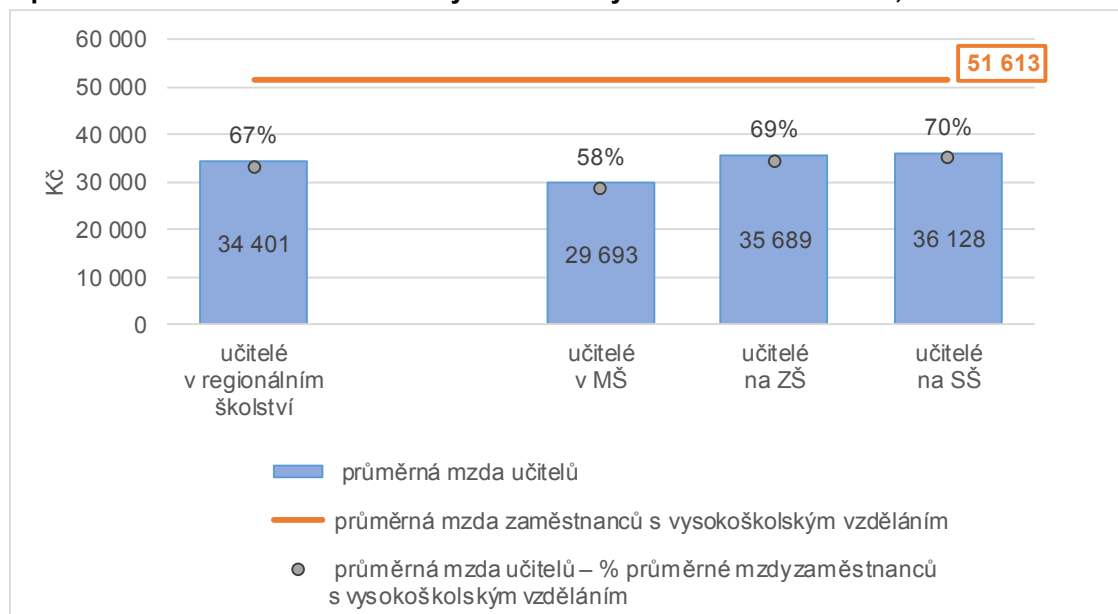
Relace k průměrné mzdě vysokoškolsky vzdělaných

Ačkoliv mzdy učitelů rostou, stále nedosahují průměrné mzdy, kterou pobírají zaměstnanci s vysokoškolským (magisterským či doktorským) vzděláním. Přitom právě takového stupně většina učitelů při svém studiu dosáhla. Průměrná mzda učitele v regionálním školství byla v roce 2018 o 17 tis. Kč nižší, než si v průměru vydělali zaměstnanci s vysokoškolským vzděláním a představovala tak dvě třetiny tohoto srovnávacího výdělku. Učitelky v mateřských školách nedosáhly ani na 60 % platu zaměstnance s vysokoškolským vzděláním. Jejich kolegové učící na základních a středních školách v průměru pobírali 70 % této částky.

Pohled na graf 6, kombinující průměrné mzdy učitelů v regionálním školství a zaměstnance s vysokoškolským vzděláním v jednotlivých krajích, potvrzuje skutečnost, že mzdy učitelů jsou oproti průměrným mzdám za všechna odvětví hospodářství mnohem méně variabilní napříč kraji České republiky. Regionální nerovnosti ve mzdách pak způsobují rozdíly v relaci mezd učitelů k celkové průměrné mzdě zaměstnanců, kteří absolvovali vysokou školu. Zatímco v Olomouckém a Moravskoslezském kraji představovala v roce 2018 průměrná mzda učitelů 78 resp. 77 % průměrné mzdy zaměstnanců s magisterským či doktorským vzděláním v daných regionech, ve středních Čechách činila 66 % a v Praze dokonce pouhých 61 % mzdy zaměstnanců s vysokoškolským vzděláním.

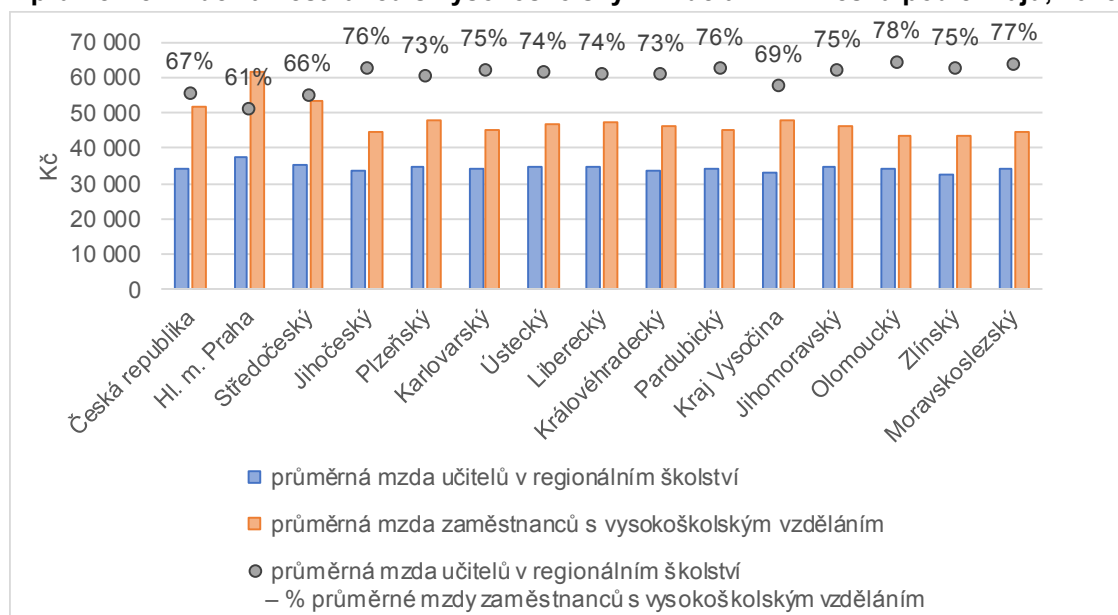
ANALÝZA

Graf 5: Průměrná hrubá měsíční mzda učitelů v regionálním školství v porovnání k průměrné mzdě zaměstnanců s vysokoškolským vzděláním v Česku, 2018



Pozn.: vysokoškolské vzdělání zahrnuje magisterský a doktorský stupeň
Zdroj: ČSÚ podle ISPV

Graf 6: Průměrná hrubá měsíční mzda učitelů v regionálním školství v porovnání k průměrné mzdě zaměstnanců s vysokoškolským vzděláním v Česku podle krajů, 2018



Pozn.: vysokoškolské vzdělání zahrnuje magisterský a doktorský stupeň
Zdroj: ČSÚ podle ISPV

Oddělení informačních služeb – ústředí

ANALÝZA
Mzdy učitelů v regionálním školství – krajské srovnání

Stejně jako je v Praze nejvyšší průměrná hrubá měsíční mzda všech zaměstnanců, tak i učitelé v regionálním školství pobírají v tomto kraji nejvíce. V roce 2018 dosáhla jejich mzda 37,3 tis. Kč. Druhou nejvyšší mzdu vyplatili učitelům ve Středočeském kraji (35,2 tis. Kč). Naopak nejnižší průměrnou hrubou mzdu dostávali učitelé na Vysočině a ve Zlínském kraji (33,0 tis. Kč). Jak již bylo zmíněno výše, mezi roky 2013 a 2018 vzrostla průměrná mzda učitele v regionálním školství téměř o třetinu. Nejvyšší nárůst pocítili učitelé v Praze, a sice o 10,6 tis. Kč (o 39 %), podobně jako učitelé ve Středočeském kraji, kde vzrostla průměrná mzda učitelů o 9,3 tis. Kč, což představuje nárůst o 36 %. V krajích Zlínském, Jihočeském a Vysočina za uvedené období dostali učitelé přidáno méně než 8 tis. Kč.

Tab. 5: Průměrná hrubá měsíční mzda učitelů v regionálním školství v Česku podle krajů, 2013, 2017 a 2018

	průměrná hrubá měsíční mzda (Kč)			ČR = 100			změny 13–18	
	2013	2017	2018	2013	2017	2018	v %	v Kč
Česká republika	26 044	30 894	34 401	100,0	100,0	100,0	32,1	8 357
Hl. m. Praha	26 761	33 365	37 311	102,8	108,0	108,5	39,4	10 550
Středočeský	25 866	30 963	35 197	99,3	100,2	102,3	36,1	9 330
Jihočeský	26 176	30 537	33 765	100,5	98,8	98,2	29,0	7 589
Plzeňský	26 447	31 020	34 666	101,5	100,4	100,8	31,1	8 218
Karlovarský	25 545	30 420	33 976	98,1	98,5	98,8	33,0	8 431
Ústecký	26 411	31 010	34 482	101,4	100,4	100,2	30,6	8 071
Liberecký	26 066	31 108	34 767	100,1	100,7	101,1	33,4	8 701
Královéhradecký	25 415	30 409	33 772	97,6	98,4	98,2	32,9	8 357
Pardubický	25 647	30 085	33 937	98,5	97,4	98,6	32,3	8 289
Kraj Vysočina	25 355	29 741	33 147	97,4	96,3	96,4	30,7	7 792
Jihomoravský	26 010	30 935	34 631	99,9	100,1	100,7	33,1	8 622
Olomoucký	25 717	30 435	33 958	98,7	98,5	98,7	32,0	8 241
Zlínský	25 179	29 551	32 694	96,7	95,7	95,0	29,8	7 515
Moravskoslezský	26 070	30 817	34 261	100,1	99,8	99,6	31,4	8 191

Zdroj: ČSÚ podle ISPV

ANALÝZA
Tab. 6: Poměr průměrné hrubé měsíční mzdy učitelů v regionálním školství k celkové průměrné mzdě a mzdě zaměstnanců s vysokoškolským vzděláním v Česku podle krajů, 2013, 2017 a 2018

	k průměrné hrubé měsíční mzdě (%)			ke mzdě zaměstnanců s vysokoškolským vzděláním (%)		
	2013	2017	2018	2013	2017	2018
Česká republika	99,4	99,3	102,1	60,9	63,9	66,7
Hl. m. Praha	77,8	83,9	87,8	51,4	57,7	60,9
Středočeský	98,3	98,4	102,3	59,6	63,6	65,8
Jihočeský	109,8	108,7	110,3	73,0	74,0	75,7
Plzeňský	105,1	101,0	105,0	68,7	69,0	72,6
Karlovarský	115,2	112,7	116,2	71,1	72,0	74,9
Ústecký	111,9	109,3	111,9	67,9	69,9	73,8
Liberecký	108,8	106,8	110,0	69,6	70,4	73,7
Královéhradecký	107,4	106,4	107,6	70,0	70,5	73,3
Pardubický	110,7	107,4	111,8	70,6	71,7	75,5
Kraj Vysočina	108,4	104,1	106,9	67,9	67,8	69,3
Jihomoravský	102,4	102,1	106,1	67,7	70,0	74,6
Olomoucký	111,1	110,7	112,9	71,4	75,1	77,9
Zlínský	109,9	107,2	107,8	75,2	74,2	75,3
Moravskoslezský	107,4	110,1	112,8	70,5	75,0	77,2

Pozn.: vysokoškolské vzdělání zahrnuje magisterský a doktorský stupeň
Zdroj: ČSÚ podle ISPV

Mzdy učitelů v mateřských školách

Průměrná mzda učitele v mateřské škole byla v roce 2018 ve výši 29 693 Kč. Od roku 2013 došlo k nárůstu o 6,7 tis. Kč. Nejvyšší průměrný plat učitele ve školce byl v roce 2018 v Ústeckém kraji a v Praze, kde přesáhl hranici 30 tis. Kč. Naopak nejnižší, 28,5 tis. Kč byl vyplacen učitelům na Vysočině. Více než 30tisícovou hrubou mzdu v průměru pobírali učitelé zaměstnaní v dané škole déle než 10 let.

Dalo by se předpokládat a často ze mzdových statistik jiných odvětví vyplývá, že zaměstnanci s vyšším vzděláním bývají lépe platově ohodnoceni. U mezd učitelek mateřských škol toto však zcela neplatí. Větší vliv než dosažené vzdělání u nich má na výši platu délka praxe. Dvě třetiny učitelek mateřských škol měly v roce 2018 střední vzdělání s maturitou a zároveň pobíraly nejvyšší plat při srovnání podle dosaženého vzdělání. Čtvrtina učitelek ve školkách byla starších 55 let, pětina všech učitelek v mateřských školách pracovala u současného zaměstnavatele déle než 21 let. Dlouholetá praxe patrně ovlivnila výši mzdy silněji než tabulková třída určená dosaženým vzděláním.

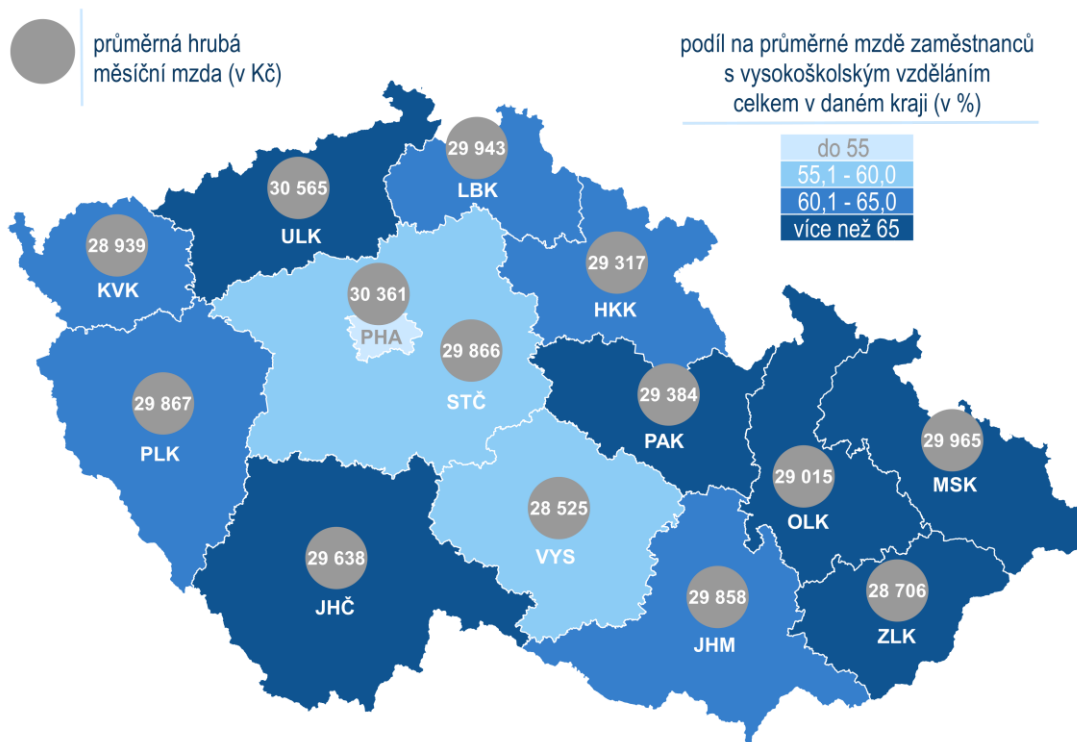
ANALÝZA

Tab. 7: Průměrná hrubá měsíční mzda učitelů v mateřských školách v Česku podle věku učitele, 2013, 2017 a 2018

	průměrná hrubá měsíční mzda (Kč)			index ¹⁾	změny 13–18	
	2013	2017	2018	v %	v %	v Kč
celkem	23 012	26 720	29 693	111,1	29,0	6 681
do 25 let	20 548	23 681	26 454	111,7	28,7	5 906
25–29 let	20 938	24 839	27 360	110,2	30,7	6 422
30–34 let	21 897	25 208	28 028	111,2	28,0	6 131
35–44 let	22 447	25 765	28 592	111,0	27,4	6 145
45–54 let	23 841	27 713	30 834	111,3	29,3	6 992
55 a více let	24 203	28 585	31 792	111,2	31,4	7 588

¹⁾ meziroční index nárůstu průměrné hrubé měsíční mzdy učitelů v dané věkové kategorii mezi rokem 2017 a 2018
Zdroj: ČSÚ podle ISPV

Kartogram 1: Průměrná hrubá měsíční mzda učitelů v mateřských školách v Česku a podíl na průměrné mzdě vysokoškolsky vzdělaných zaměstnanců v daném kraji, 2018



Pozn.: vysokoškolské vzdělání zahrnuje magisterský a doktorský stupeň
Zdroj: ČSÚ podle ISPV

Mezi učiteli v mateřských školách je nejmenší rozdíl ve výši mzdy podle věku učitele ze všech stupňů škol. Zatímco učitelé do 25 let pobírali 26 454 Kč, 55letí a starší 31 792 Kč, tedy

Oddělení informačních služeb – ústředí

Informace o inflaci, HDP, obyvatelstvu, průměrných mzdách a mnohé další najdete na stránkách Českého statistického úřadu: www.czso.cz | tel.: 274 052 304, e-mail: infoservis@czso.cz

ANALÝZA

o 5,3 tis. více. Průměrný rozdíl mezi nejmladší a nejstarší věkovou kategorií vyučujících v regionálním školství, bez ohledu na stupeň školy, představoval 10 tis. Kč. Nejvyšší nárůst v rámci učitelů mateřských škol mezi rokem 2017 a 2018 zaznamenali nejmladší učitelé do 25 let, kterým vzrostl plat o 11,7 %, což absolutně představovalo 2,8 tis. Kč. Meziroční změna mezi roky 2013 a 2014 přitom byla v této věkové skupině vůbec nejnižší, a sice 1,3 %. Od roku 2013 si nejvíce polepšili učitelé starší 55 let, kteří dostali v roce 2018 o 7,6 tis. Kč více než před pěti lety.

Mzdy učitelů na základních školách

Učitel na základní škole v roce 2018 pobíral hrubou mzdu v průměru 35 689 Kč. Plat mužů a žen na této pozici byl víceméně shodný (ženy 35 659 Kč, muži 35 875 Kč). Oproti roku 2013 se průměrná hrubá mzda zvýšila o 9,0 tis. Kč. Nejvyšší průměrná mzda, ve výši 39 118 Kč, připadala na Prahu. Ostatní kraje byly mnohem homogennější. Prahu následoval s velkým odstupem Liberecký kraj (35 953 Kč), naopak nejnižší průměrnou mzdu pobírali učitelé na základních školách v kraji Zlínském. Částka, která rozdělila české učitele na základních školách přesně na polovinu z hlediska příjmu z tohoto zaměstnání, v roce 2018 činila 35 247 Kč. Nejvyšší medián mezd vykazovala opět Praha (36 921 Kč), nicméně všechny kraje byly co do výše mediánu mnohem kompaktnější. Nejnižší hranice (34 089 Kč), kdy polovina učitelů na základních školách v kraji pobírala méně a polovina více, byla v Pardubickém kraji. Zatímco učitel mladší 30 let si přišel na 30,8 tis. Kč, vyučující nad 55 let pobíral o 8 tis. Kč více.

Učitelé na základních školách starší 55 let pobírali v roce 2018 o 10,2 tis. více než v roce 2013. Jejich mzdy tak vzrostly o 36 %. Mzdy jejich kolegů mladších 30 let vzrostly za stejné období o 7,0 tis., tj. o 29 %.

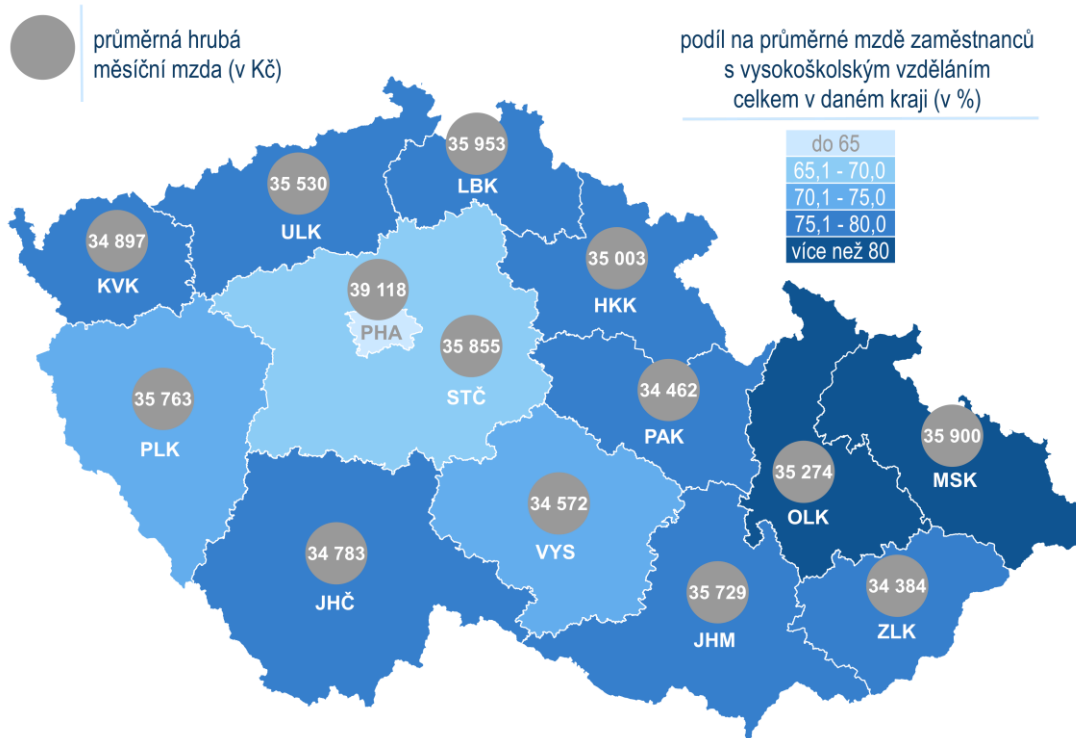
Tab. 8: Průměrná hrubá měsíční mzda učitelů na základních školách v Česku podle věku učitele, 2013, 2017 a 2018

	průměrná hrubá měsíční mzda (Kč)			index ¹⁾	změny 13–18	
	2013	2017	2018	v %	v %	v Kč
celkem	26 756	32 114	35 689	111,1	33,4	8 933
do 30 let	23 802	27 685	30 752	111,1	29,2	6 951
30–34 let	24 846	29 140	32 438	111,3	30,6	7 592
35–44 let	25 951	31 033	34 338	110,7	32,3	8 387
45–54 let	27 708	33 302	36 989	111,1	33,5	9 281
55 a více let	28 608	34 893	38 806	111,2	35,6	10 197

¹⁾ meziroční index nárůstu průměrné hrubé měsíční mzdy učitelů v dané věkové kategorii mezi rokem 2017 a 2018
Zdroj: ČSÚ podle ISPV

ANALÝZA

Kartogram 2: Průměrná hrubá měsíční mzda učitelů na základních školách v Česku a podíl na průměrné mzdě vysokoškolsky vzdělaných zaměstnanců v daném kraji, 2018



Pozn.: vysokoškolské vzdělání zahrnuje magisterský a doktorský stupeň
Zdroj: ČSÚ podle ISPV

Mzdy učitelů na středních školách

V roce 2018 činila celková odměna středoškolského učitele 36 128 Kč. Od roku 2013 vzrostla částka stejně jako u učitelů na základních školách o 9,0 tis. Kč. Průměrná mzda je podobně jako v případě základních škol víceméně totožná jak pro učitele z řad mužů (36 172 Kč), tak z řad žen (36 099 Kč). Pražští učitelé si v zaměstnání vydělali v průměru 40 585 Kč, naopak nejméně – pod 35 tisíc Kč – vyučující na středních školách v Moravskoslezském, Zlínském kraji a na Vysočině. Průměrná mzda středoškolských učitelů je obdobná jako u jejich kolegů působících na základních školách. Učitel mladší 35 let v roce 2018 vydělal v průměru 31,7 tis. Kč měsíčně, zatímco učitel nad 55 let si přišel na 38,2 tis. Kč.

Učitelé na středních školách zaznamenali vůbec nejvyšší meziroční nárůst mzdy mezi roky 2017 a 2018, který činil 12 % a v absolutním vyjádření představoval 3,8 tis. Kč. Učitelé nad 55 let tuto hranici ještě překonali. Mzda jim vzrostla v průměru o 12,2 %, tj. o 4,2 tis. Kč. Meziroční změna v roce 2017 byla nejvyšší u učitelů do 29 let, kteří pobírali v průměru o 9 % více, přitom v předchozím roce činil růst mezd pouhých 1,3 %.

Oddělení informačních služeb – ústředí

ANALÝZA

Tab. 9: Průměrná hrubá měsíční mzda učitelů na středních školách v Česku podle věku učitele, 2013, 2017 a 2018

	průměrná hrubá měsíční mzda (Kč)			index ¹⁾	změny 13–18	
	2013	2017	2018	v %	v %	v Kč
celkem	27 159	32 283	36 128	111,9	33,0	8 969
do 30 let	23 711	27 521	30 515	110,9	28,7	6 804
30–34 let	24 641	29 206	32 462	111,1	31,7	7 821
35–44 let	26 167	30 520	33 975	111,3	29,8	7 808
45–54 let	28 037	33 080	36 989	111,8	31,9	8 952
55 a více let	28 488	34 045	38 212	112,2	34,1	9 724

¹⁾ meziroční index nárůstu průměrné hrubé měsíční mzdy učitelů v dané věkové kategorii mezi rokem 2017 a 2018
Zdroj: ČSÚ podle ISPV

Zdrojem dat o mzdách popisovaných v analýze jsou výstupy ze zpracování údajů o vybraných skupinách zaměstnanců spadajících mezi specialisty v oblasti výchovy a vzdělávání (kategorie ISCO 23) z Informačního systému o průměrném výdělku (ISPV). Tento nástroj slouží k pravidelnému monitorování výdělkové úrovně a pracovní doby zaměstnanců v České republice.

Uvedené celkové údaje se týkají učitelů mateřských, základních a středních škol. Ředitelé a další řídicí pracovníci v oblasti vzdělávání, stejně jako asistenti pedagogů do kategorie ISCO 23 nepatří⁷.

Alena Hykyšová
Odbor statistik rozvoje společnosti
Alena.hykysova@czso.cz

⁷ Přesné vymezení kategorie ISCO 23 naleznete na: https://www.czso.cz/csu/czso/klasifikace_zamestnani_-cz_isco-