

ANALYTICKÁ ČÁST

Počet poskytovatelů licencí v ČR ve sledovaném roce zahrnuje všechny subjekty působící na území ČR, které jsou poskytovatelem práva používat některou z výše uvedených ochran průmyslového vlastnictví (patenty, užité vzory, průmyslové vzory a nové odrůdy rostlin a plemen zvířat) nebo know-how.

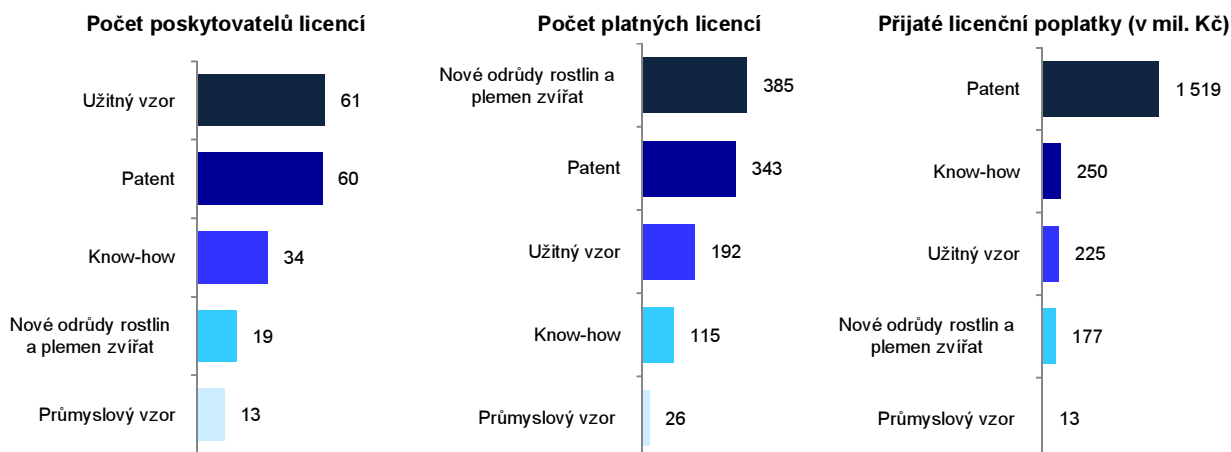
Počet platných poskytnutých (aktivních) licencí v ČR ve sledovaném roce zahrnuje všechny platné licenční smlouvy na poskytnutí práva používat některou z výše uvedených ochran průmyslového vlastnictví nebo know-how uzavřené mezi subjektem působícím na území ČR (poskytovatelem licence) a nabyvatelem licence z ČR nebo ze zahraničí. Licenční smlouvy jsou uzavírány většinou na delší dobu než jeden rok.

U poskytnutých (poskytnutých) licencí se sledují **přijaté licenční poplatky** získané poskytovatelem licence od nabyvatele licence ve sledovaném roce (ne od začátku platnosti licenční smlouvy) za poskytnutí práva používat některou z výše uvedených ochran průmyslového vlastnictví nebo know-how.

1.1 Poskytnuté licence podle předmětu licenční smlouvy

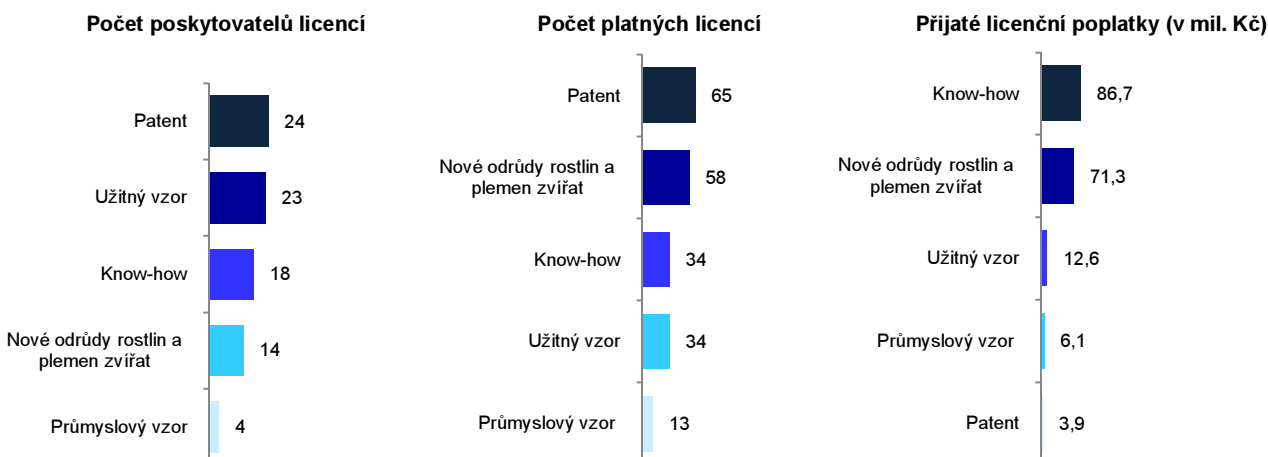
V roce 2011 bylo na základě celorepublikového vyčerpávajícího statistického šetření zjištěno nejvíce platných poskytnutých licencí na nové odrůdy rostlin a plemen zvířat (385 platných poskytnutých licencí). Vzhledem k tomu, že tyto licence uzavřelo jen 19 poskytovatelů, připadá na 1 poskytovatele cca 20 uzavřených licencí. U patentů připadá na jednoho poskytovatele téměř 6 uzavřených licencí a v případě užitéch vzorů cca 3 licence na jeden subjekt. Z hlediska přijatých licenčních poplatků byly zdaleka nejvýznamnější licence na patenty, za které bylo v roce 2011 inkasováno více než 1,5 mld. Kč. V roce 2011 dosáhla výše přijatých poplatků na jednu platnou patentovou licenci průměrné hodnoty 4,4 mil. Kč. Poloviční výnos z jedné licence byl zaznamenán u licencí ke know-how, kde na jednu licenci připadá 2,2 mil. Kč licenčních poplatků.

Graf 1-1: Platné poskytnuté licence podle předmětu licenční smlouvy; 2011



Dále bylo zjištěno, že nejvíce nových licenčních smluv (tj. smluv vzniklých v roce 2011) bylo uzavřeno na patenty (65 nově poskytnutých licencí). Nejvíce licenčních poplatků bylo inkasováno za nové licence na nepatentované vynálezy – know-how (86,7 mil. Kč). V roce 2011 dosáhla výše přijatých poplatků na jednu nově uzavřenou licenci na know-how průměrné hodnoty 2,5 mil. Kč.

Graf 1-2: Nově uzavřené poskytnuté licence podle předmětu licenční smlouvy; 2011



1.2 Poskytnuté licence na patenty a užité vzory

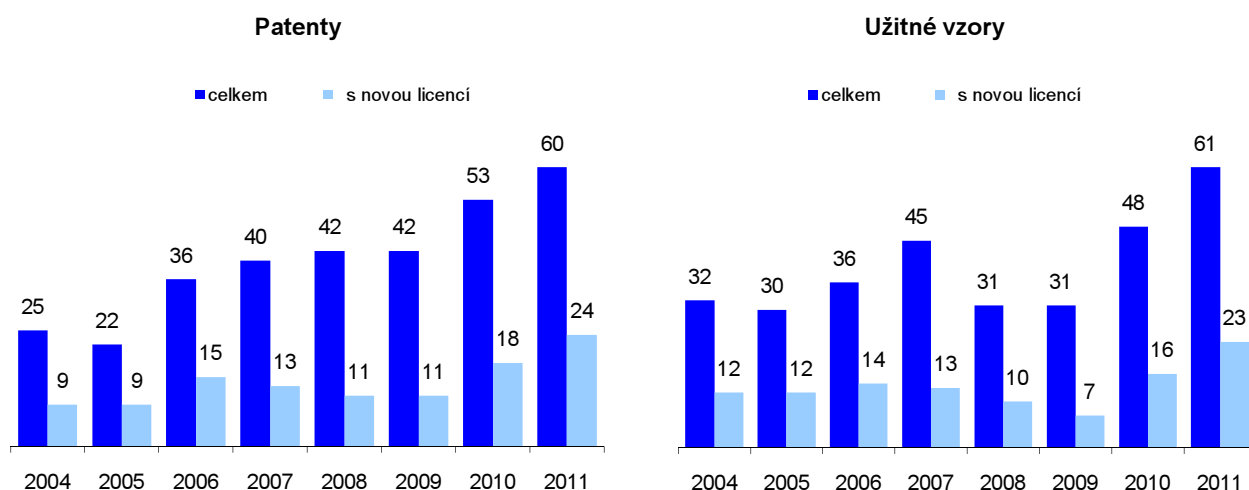
Z hlediska šíření výsledků výzkumu a vývoje a jeho finančního zhodnocení (prodeje) patří mezi nejvýznamnější předměty licenčních smluv licence na patenty a užité vzory. Podrobnější údaje za tyto licence jsou uvedeny v následující kapitole.

Počet poskytovatelů licencí na patenty a užité vzory

V roce 2011 bylo v České republice zjištěno 107 subjektů, kteří byli poskytovateli platné licence na patent nebo užité vzor¹. Šetřením bylo zároveň zjištěno, že v roce 2011 nově poskytlo platnou licenci na patent nebo užité vzor 43 subjektů, tj. 40 % z celkového počtu všech poskytovatelů licencí na patent nebo užité vzor v ČR.

Ze subjektů, které poskytly licence na patenty a užité vzory jich téměř pětina (20) poskytla licence na „stroje a zařízení pro všeobecné a speciální účely. Na „chemické látky a chemické přípravky“ poskytlo licenci 12 subjektů.

Graf 1-3: Počet poskytovatelů licencí na patenty a užité vzory v ČR, 2004 – 2011

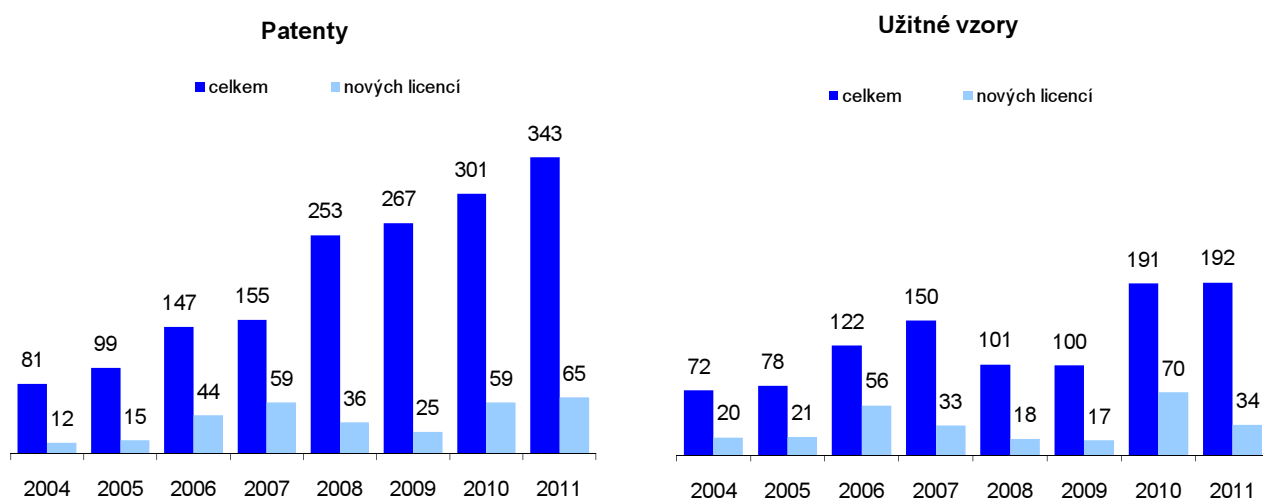


Počet poskytnutých licencí na patenty a užité vzory

V roce 2011 bylo zjištěno 535 prodaných licencí na patenty nebo užité vzory, za které bylo inkasováno celkem 1 745 mil. Kč. Z celkového počtu prodaných licencí na patenty a užité vzory bylo v roce 2011 nově uzavřeno 99 licenčních smluv. Licenční poplatek na jednu nově uzavřenou licenci činil 166 tis. Kč.

Šetření prokázalo, že nejvíce platných licencí (231) bylo uzavřeno v produktové skupině „dřevo a dřevěné a korkové výrobky“. Na „stroje a zařízení pro všeobecné a speciální účely“ bylo zjištěno 91 platných licencí.

Graf 1-4: Počet poskytnutých licencí na patenty a užité vzory, 2004 – 2011



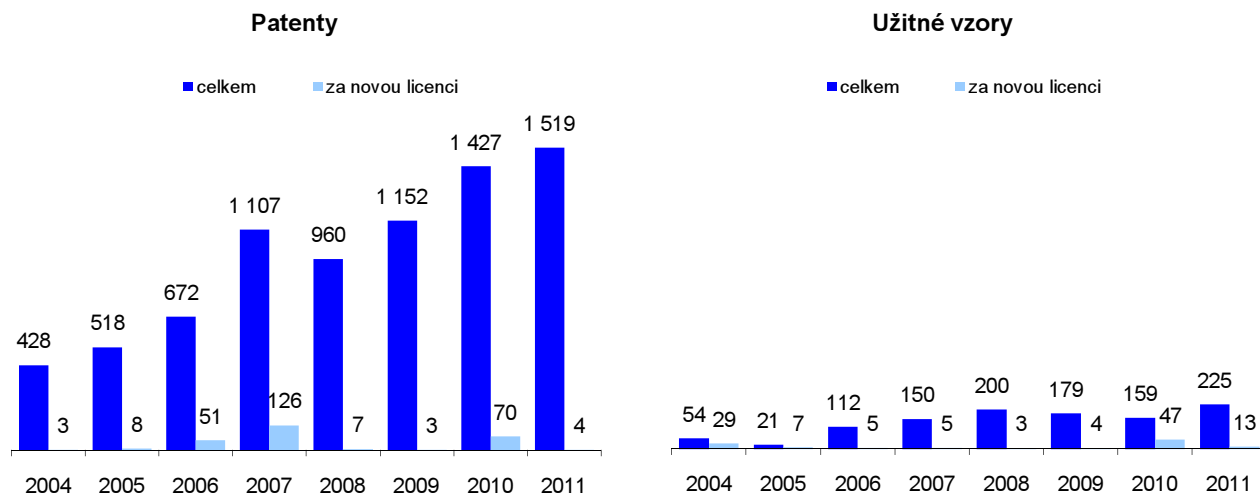
¹ Někteří poskytovatelé mají uzavřené licenční smlouvy na více předmětů licenčních smluv. Z tohoto důvodu neodpovídá celkový počet poskytovatelů součtu poskytovatelů podle jednotlivých předmětů licenčních smluv.

Licenční poplatky přijaté za licence na patenty a užitné vzory

Hodnota inkasovaných licenčních poplatků² za patenty převyšuje inkasované poplatky za užitné vzory. Zatímco v roce 2011 připadalo na jednu poskytnutou licenci na patent 4,4 mil. Kč, v případě užitných vzorů to bylo pouze 1,2 mil. Kč. U nově uzavřených licencí je situace podobná. Na jednu nově uzavřenou licenční smlouvu na patent připadalo 170 tis. Kč, zatímco v případě užitných vzorů 60 tis. Kč.

Nejvíce poplatků za licence na patenty a užitné vzory bylo inkasováno za „základní farmaceutické výrobky a farmaceutické přípravky“, kde celkový objem přijatých licenčních poplatků činil téměř 1,5 mld. Kč. Za licenční poplatky na „potravinářské výrobky a nápoje“ bylo inkasováno 131 mil. Kč.

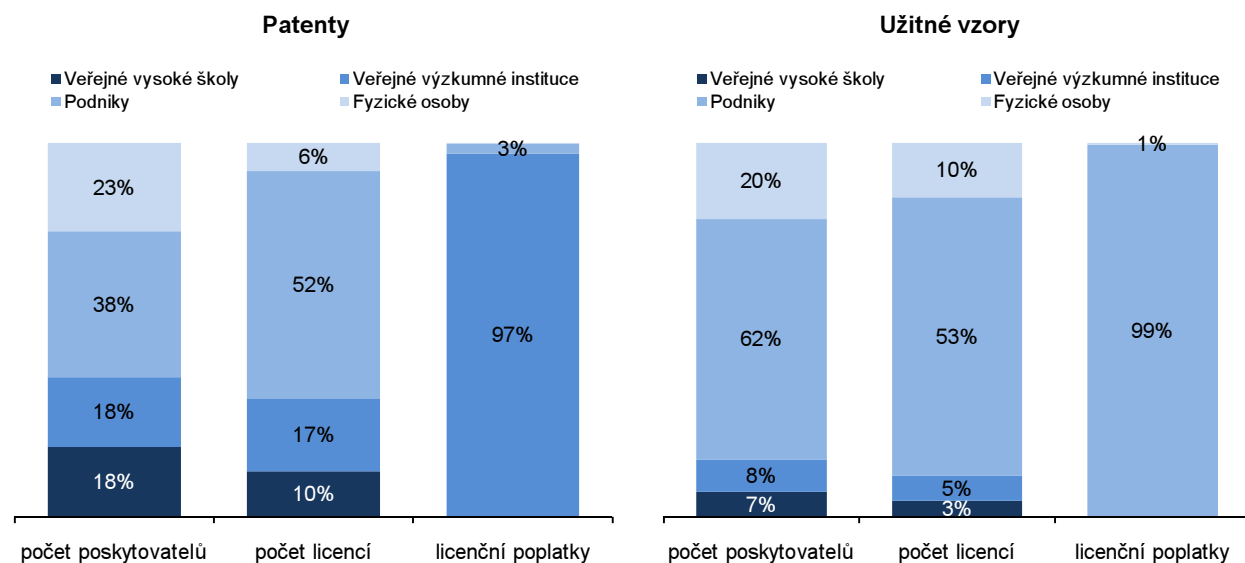
Graf 1-5: Přijaté licenční poplatky za licence na patenty a užitné vzory (v mil. Kč), 2004 – 2011



Poskytnuté licence na patenty a užitné vzory podle typu poskytovatele licence

V roce 2011 zaznamenaly nejvyšší počet licencí na jednoho poskytovatele (5,1) shodně podniky a veřejné výzkumné instituce. Veřejné vysoké školy dosáhly podílu 3,8 poskytnutých licencí na jeden subjekt a u fyzických osob byl zaznamenán podíl pouze 1,7. Nejvyšší podíl inkasovaných licenčních poplatků na jednu licenci byl zjištěn u veřejných výzkumných institucí, kde dosáhl 22,3 mil. Kč na jednu licenci. Mnohem menší podíl byl zaznamenán u podniků (950 tis. Kč na 1 licenci). Velmi nízký podíl zaznamenaly veřejné vysoké školy (90 tis. Kč na 1 licenci) a fyzické osoby (76 tis. Kč na jednu licenci). V případě nově uzavřených licencí zaznamenaly veřejné vysoké školy podíl 2,7 licence na subjekt, s průměrným výnosem 55 tis. Kč na jednu licenci. Podniky sice zaznamenaly podíl 2,5 licence na subjekt, zato výnos byl 351 tis. Kč na jednu licenci. Fyzické osoby zaznamenaly výnos 134 tis. Kč na jednu licenci při podílu 1,5 licence na subjekt. Nejnižšího výnosu dosáhly veřejné výzkumné instituce (55 tis. Kč na jednu licenci) při podílu 1,7 licence na subjekt.

Graf 1-6: Struktura poskytnutých licencí na patenty a užitné vzory podle typu poskytovatele; 2011



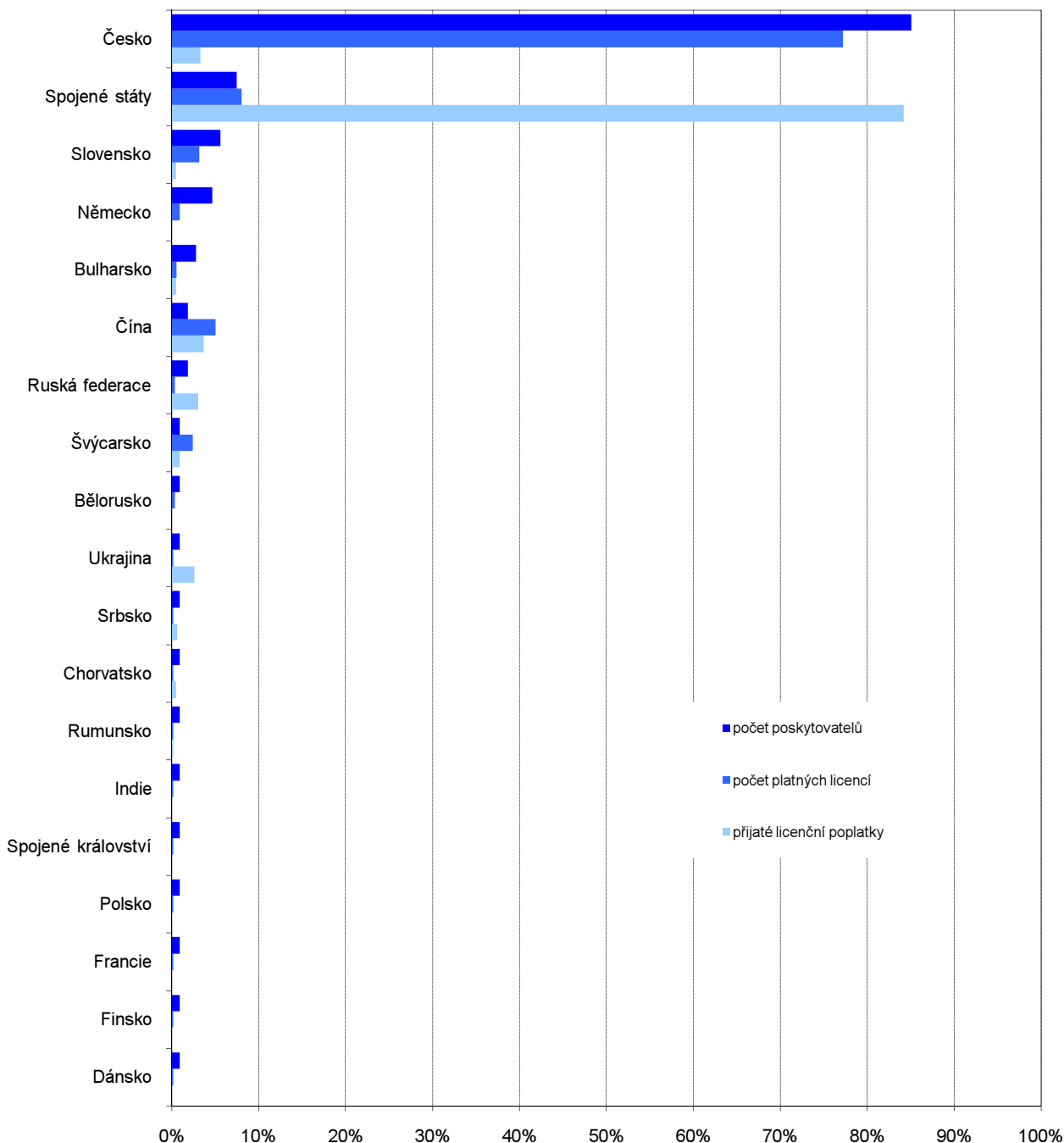
² Na celkových přijatých licenčních poplatcích se, dle veřejně dostupných informací ve výročních zprávách, z více jak 95% podílí Ústav organické chemie a biochemie AV ČR, v.v.i. (více viz <http://www.uoacb.cz/web/structure/573.html?lang=cz>)

Poskytnuté licence na patenty a užité vzory podle země smluvního partnera

V roce 2011 bylo z celkového počtu 534 zjištěných poskytnutých licencí na patenty a užité vzory uzavřeno 413 licencí (77 %) mezi subjekty z ČR navzájem a 122 licencí (23 %) mezi partnery z ČR a ze zahraničí (nabyvateli licence ze zahraničí). Nejvíce uzavřených smluv na prodej licencí mezi poskytovatelem z ČR a zahraničním nabyvatelem licence bylo zjištěno s partnery ze Spojených států (43), Číny (27), Slovenska (17) a Švýcarska (13). S partnery z uvedených zemí bylo uzavřeno 82 % všech licenčních smluv uzavřených se zahraničními subjekty.

Z grafu č. 1-7 je patrný vysoký podíl přijatých poplatků od nabyvatelů ze Spojených států, které představují 84 % všech inkasovaných poplatků bez ohledu na zahraničního nebo tuzemského partnera. Pro partnery z ČR je charakteristický nízký podíl inkasovaných licenčních poplatků vzhledem k počtu uzavřených licenčních smluv.

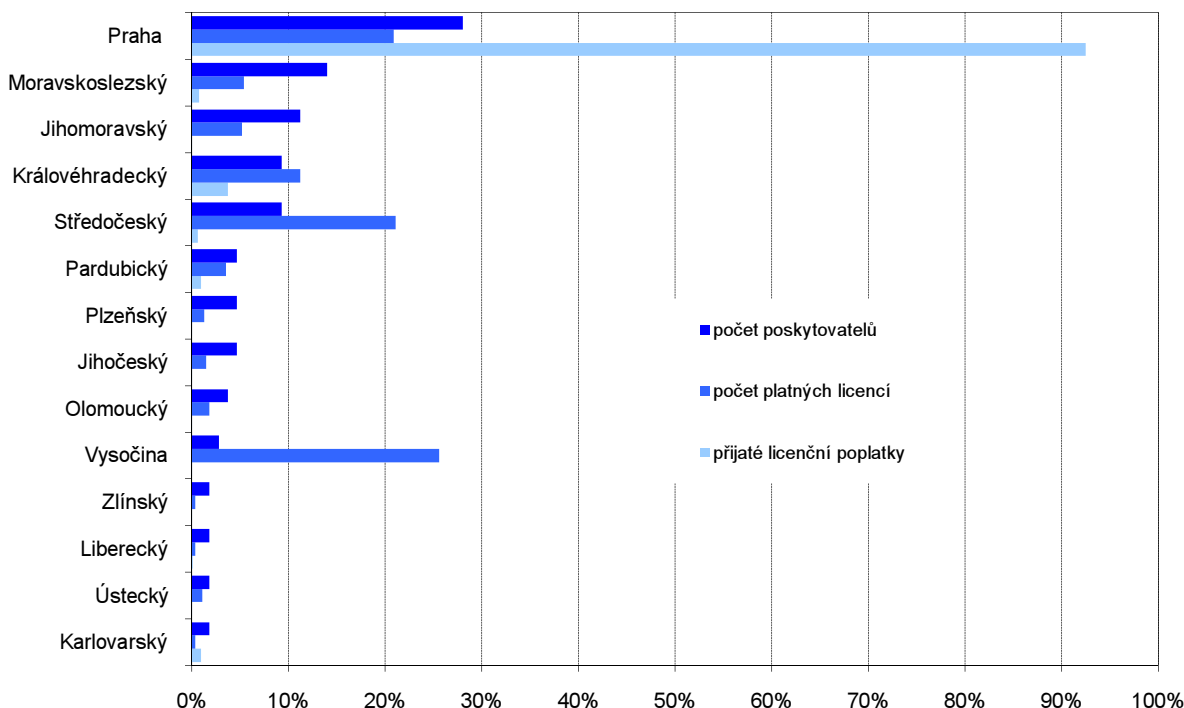
Graf 1-7: Struktura poskytnutých licencí na patenty a užité vzory podle země smluvního partnera; 2011 (v %)



Po licence na patenty a užité vzory podle krajů

Z hlediska regionálního členění pocházela v roce 2011 téměř třetina poskytovatelů licencí (30) z Prahy. Šetřením bylo zjištěno, že za tyto licence bylo přijato 1 614 mil. Kč, tj. 93 % ze všech inkasovaných licenčních poplatků za platné licenční smlouvy uzavřené subjekty z ČR.

Graf 1-8: Struktura poskytnutých licencí na patenty a užité vzory podle krajů; 2011 (v %)



Patenty, ke kterým byla uzavřena licenční smlouva

Některé subjekty mají na 1 patent uzavřeno více licenčních smluv. Skutečný počet licencovaných patentů je tak menší než počet licenčních smluv uváděných subjekty výkazem Lic 5-01. V rámci ověřování dat, která subjekty uvádějí ve výkaze Lic 5-01, zjišťujeme také skutečný počet licencovaných patentů. Zatímco tedy celkový počet licenčních smluv na patenty uzavřených subjekty z ČR byl 343, počet patentů, ke kterým byly tyto licenční smlouvy uzavřeny, byl méně než poloviční. Bylo zjištěno, že v roce 2011 české subjekty uzavřely licenční smlouvy k 147 patentům. Podobně tomu je u nově uzavřených licenčních smluv, kdy bylo zjištěno uzavření 65 nových licenčních smluv k 39 patentům.