

4. Zdravotní péče

Nejčerstvější údaje o zdravotní péči o seniory jsou k dispozici za rok 2013. V zásadě jde o data přebíraná od Ústavu zdravotnických informací a statistiky.

Zdravotní stav

Jak u obyvatelstva celkem, tak i u seniorů se v Kraji Vysočina v posledních letech projevuje rostoucí trend u vybraných chronických onemocnění. Nejvýraznější byl v evidenci praktických lékařů nárůst počtu pacientů s hypertenzní nemocí, počet pacientů s tímto onemocněním ve věku 65 a více let se na Vysočině v roce 2013 přiblížil hranici čtyřiceti tisíc a oproti stavu z roku 2009 se zvýšil více než o čtvrtinu. Po celé sledované období představovali senioři zhruba dvě pětiny pacientů s hypertenzní nemocí.

Méně výrazně se zvyšoval počet seniorů s dalšími vybranými onemocněními, ale jak v případě ischemické nemoci srdeční, tak cévních nemocí mozku byl jejich podíl na celkovém počtu pacientů vyšší.

Srovnáme-li počet osob pětadesátiletých a starších, trpících některým z vybraných chronických onemocnění, s celkovým počtem seniorů na Vysočině, zjistíme, že tyto chroničtí pacienti představují zhruba tři čtvrtiny seniorů v kraji.

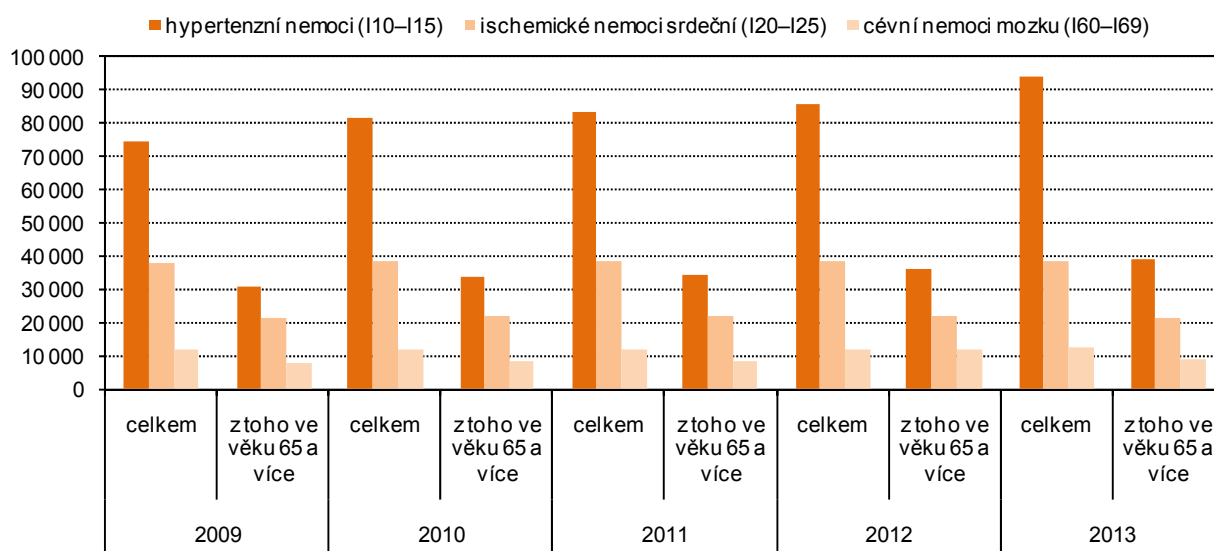
Tab. 4.1 Pacienti s vybraným chronickým onemocněním v evidenci praktického lékaře pro dospělé celkem a ve věku 65 a více let v letech 2009 až 2013

Zdroj: Ústav zdravotnických informací a statistiky

	2009	2010	2011	2012	2013
Pacienti s chronickým onemocněním					
hypertenzní nemoci (I10–I15)	74 488	81 712	83 296	85 520	93 925
ischemické nemoci srdeční (I20–I25)	37 585	38 279	38 427	38 678	38 372
cévní nemoci mozku (I60–I69)	11 619	11 821	11 979	12 022	12 243
z toho ve věku 65 a více let (%)					
hypertenzní nemoci (I10–I15)	41,6	41,6	40,0	42,0	41,8
ischemické nemoci srdeční (I20–I25)	56,5	56,8	57,0	56,7	55,2
cévní nemoci mozku (I60–I69)	68,6	68,1	68,7	71,0	71,5

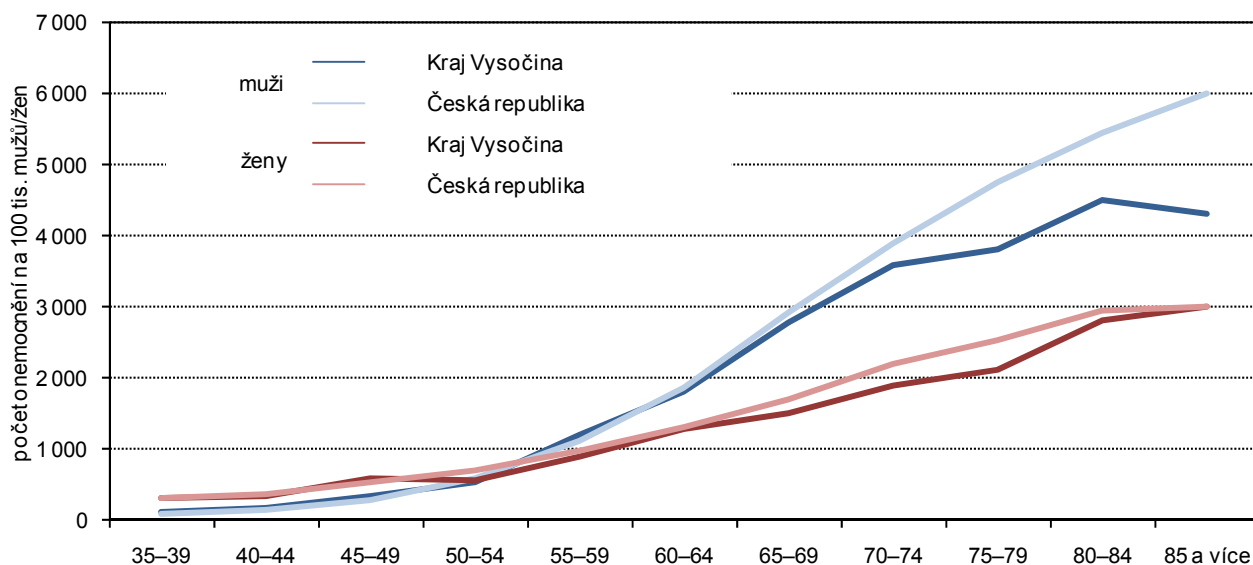
Graf 4.1 Pacienti s vybraným chronickým onemocněním v evidenci praktického lékaře pro dospělé v Kraji Vysočina v letech 2009 až 2013

Zdroj: Ústav zdravotnických informací a statistiky



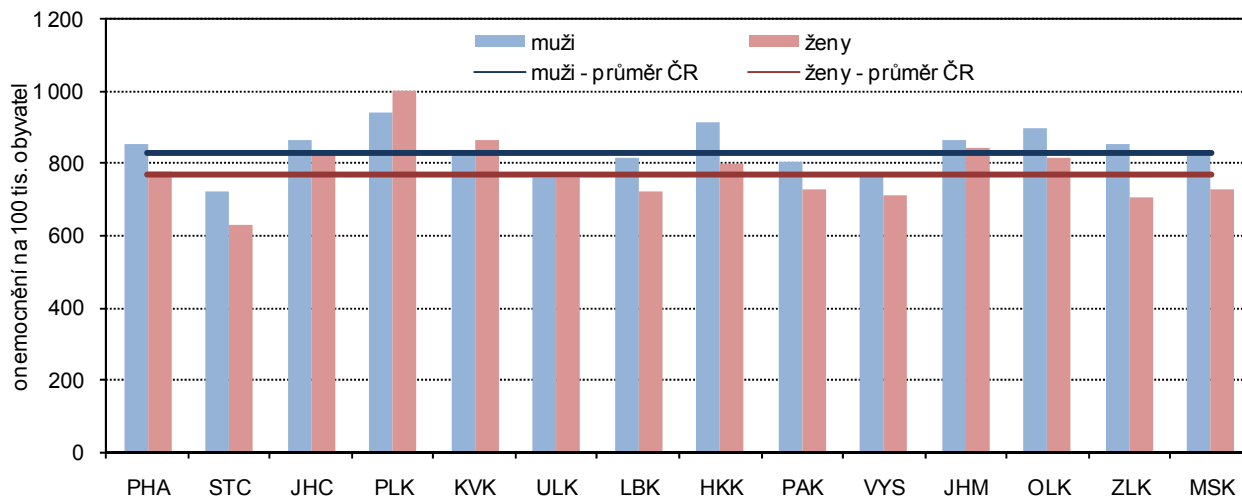
Graf 4.2 Hlášená onemocnění novotvary v Kraji Vysočina a ČR podle pohlaví a věku v roce 2011 (na 100 000 obyvatel stejného věku)

Zdroj: Ústav zdravotnických informací a statistiky



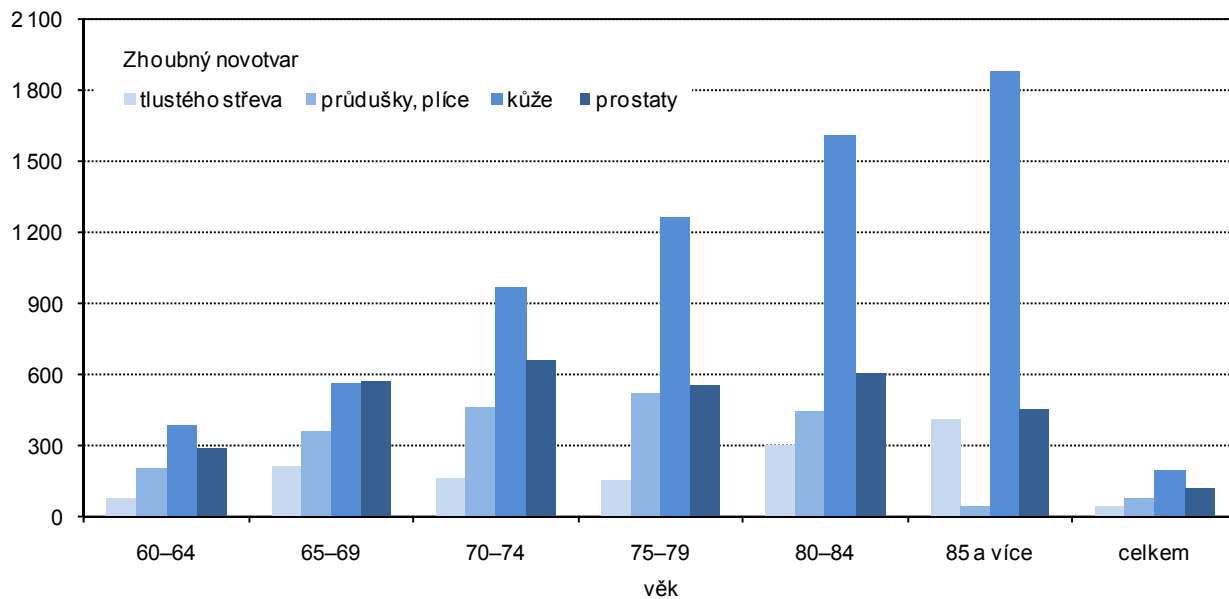
Graf 4.3 Hlášená onemocnění zhoubnými novotvary podle pohlaví a kraje bydliště v roce 2011 (na 100 000 mužů/žen)

Zdroj: Ústav zdravotnických informací a statistiky



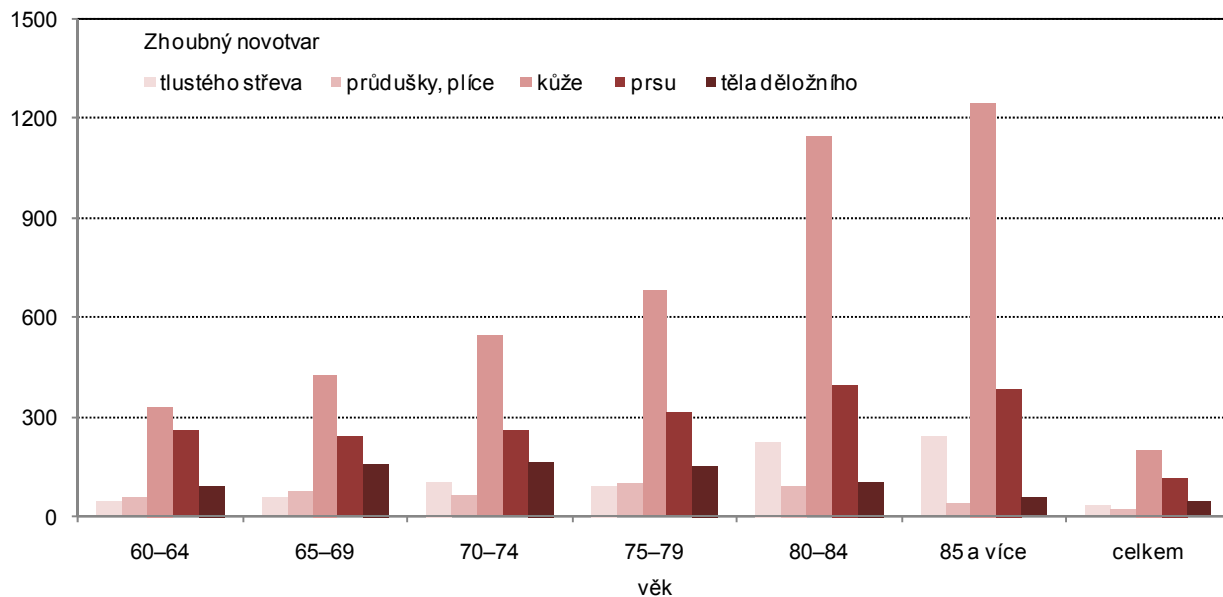
Graf 4.4 Hlášená onemocnění vybranými druhy zhoubných novotvarů na 100 tisíc mužů v Kraji Vysočina v roce 2011

Zdroj: Ústav zdravotnických informací a statistiky



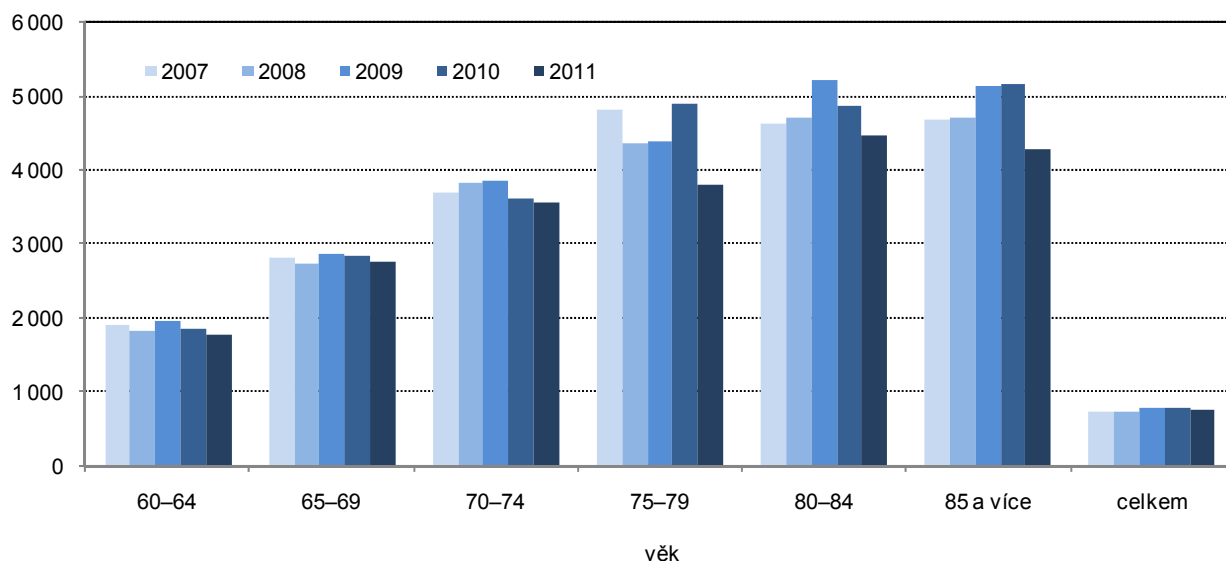
Graf 4.5 Hlášená onemocnění vybranými druhy zhoubných novotvarů na 100 tisíc žen v Kraji Vysočina v roce 2011

Zdroj: Ústav zdravotnických informací a statistiky



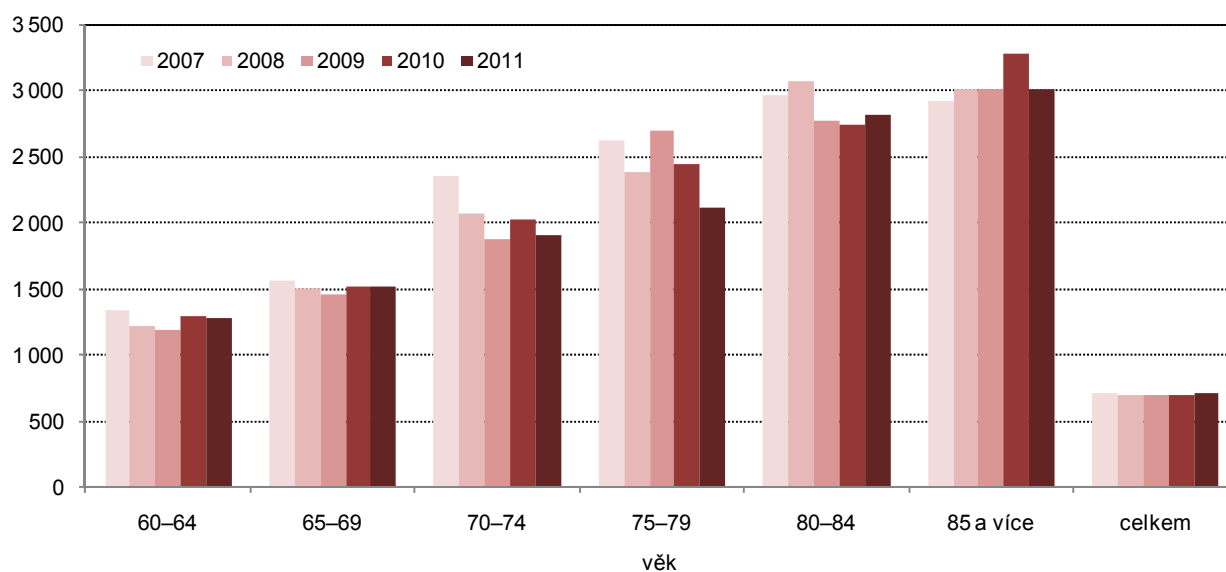
Graf 4.6 Hlášená onemocnění zhoubnými novotvary na 100 tisíc mužů v Kraji Vysočina v letech 2007 až 2011

Zdroj: Ústav zdravotnických informací a statistiky



Graf 4.7 Hlášená onemocnění zhoubnými novotvary na 100 tisíc žen v Kraji Vysočina v letech 2007 až 2011

Zdroj: Ústav zdravotnických informací a statistiky



Hospitalizovaní (nemocnice, LDN)

Počet osob s trvalým bydlištěm na území Kraje Vysočina, které byly hospitalizovány v nemocnici, zůstává v posledních letech stabilní (s jedinou výjimkou roku 2011). Mezi pacienty mírně převládají ženy, tvořící vždy zhruba pětapadesát procent celkového počtu pacientů.

Zhruba polovinu hospitalizovaných pacientů s bydlištěm v kraji tvoří osoby vyššího věku (pětapadesátileté a starší) a jejich podíl vykazuje mírně rostoucí tendenci (v roce 2009 tvořili 49,3 % celkového počtu, maximální byl jejich podíl v roce 2012 – 53,7 %).

Osoby ve věku 65 a více let představovaly ve všech sledovaných letech více než třetinu celkového počtu hospitalizovaných, i u nich bylo maximum zaznamenáno v roce 2012, kdy se jejich podíl na celku přiblížil čtyřiceti procentům.



Podíl seniorů na celkovém počtu hospitalizovaných je u mužů vyšší než u žen, ve sledovaném období se pohyboval mezi 34,2 % (2009) a 42,9 % (2012), u žen můžeme minimum pozorovat v roce 2010 (34,5 %), maximum roku 2012 (36,4 %).

Tab. 4.2 Osoby s bydlištěm v kraji hospitalizované v nemocnicích podle věku v letech 2009 až 2013

Zdroj: Ústav zdravotnických informací a statistiky

	Hospitalizovaní muži					Hospitalizované ženy				
	2009	2010	2011	2012	2013	2009	2010	2011	2012	2013
Celkem	52 635	51 996	49 145	52 706	52 378	66 538	64 881	61 528	64 918	64 888
z toho ve věku:										
55–59	4 327	4 399	3 933	4 151	4 101	3 579	3 628	3 255	3 358	3 360
60–64	5 308	5 122	4 940	5 302	5 008	4 392	4 372	3 969	4 174	3 914
65–69	4 863	5 117	4 884	8 721	5 802	4 483	4 555	4 525	5 037	4 863
70–74	4 427	4 262	4 089	4 538	4 936	5 012	4 700	4 532	4 687	4 869
75–79	4 278	4 250	3 843	4 149	3 968	5 479	5 273	4 916	5 031	4 922
80–84	2 868	2 875	2 884	3 139	3 236	4 833	4 494	4 437	4 911	4 717
85–89	1 557	1 757	1 308	1 648	1 586	3 360	3 378	2 556	2 921	2 979
90–94 ¹⁾	.	.	243	358	428	.	.	657	864	917
95 a více ¹⁾	.	.	57	45	58	.	.	145	148	129

¹⁾ v letech 2009 a 2010 ve věku 85 a více let

Tab. 4.3 Podíl operovaných osob s bydlištěm v kraji z hospitalizovaných v nemocnicích podle věku v letech 2009 až 2013 (%)

Zdroj: Ústav zdravotnických informací a statistiky

	Kraj Vysočina					Česká republika				
	2009	2010	2011	2012	2013	2009	2010	2011	2012	2013
Celkem	29,7	28,3	28,7	28,4	27,9	28,9	28,9	28,8	29,6	29,4
z toho ve věku:										
55–59	35,8	34,9	35,5	36,6	35,4	35,2	35,4	35,4	36,2	36,3
60–64	32,4	31,4	31,0	30,4	32,4	32,2	32,2	32,0	32,7	32,8
65–69	29,2	28,3	29,5	29,0	28,4	29,7	29,8	29,6	30,1	29,9
70–74	27,4	24,8	25,1	24,6	24,2	26,2	25,8	26,0	26,4	26,4
75–79	24,0	19,7	20,4	20,0	19,3	22,3	21,1	21,2	21,2	21,3
80–84	18,2	15,3	16,2	14,9	14,5	17,1	16,1	16,1	16,1	16,1
85–89	13,6	11,7	12,5	12,7	11,2	13,7	12,5	12,5	12,5	12,3
90–94 ¹⁾	.	.	10,9	9,2	8,8	10,8	10,6	11,0	10,6	10,5
95 a více ¹⁾	.	.	10,9	6,7	8,0	9,5	9,8	10,0	8,8	9,9

¹⁾ v letech 2009 a 2010 ve věku 85 a více let

Více než čtvrtina z hospitalizovaných osob s bydlištěm na Vysočině byla operována, nejvyšší byl podíl operovaných hned v prvním sledovaném roce, v následujících letech se projevuje spíše klesající tendence. Rovněž s výjimkou roku 2009 byl podíl operovaných s bydlištěm v kraji nižší než v celé České republice. Největší byl rozdíl v závěru sledovaného období (- 1,5 procentního bodu v roce 2013) a projevoval se zvláště u vyšších věkových skupin (-2,2 bodu u hospitalizovaných ve věku 70 až 74 let).

S vyšším věkem podíl operovaných logicky klesá, přesto ale ještě ve věkové skupině 75 až 79 let byla operována zhruba pětina hospitalizovaných osob s bydlištěm na Vysočině.

Naproti tomu se s rostoucím věkem prodlužuje průměrná ošetrovací doba, která je u nejstarších věkových skupin ve srovnání s celkovou hodnotou zhruba dvojnásobná – jak u hospitalizovaných osob s bydlištěm v kraji, tak na celorepublikové úrovni.

Rovněž se na krajské i republikové úrovni ve sledovaném období projevuje tendence ke zkrácení průměrné ošetrovací doby. U hospitalizovaných osob s bydlištěm v Kraji Vysočina se tato doba zkrátila o 0,6 dne, stejně tak i v celé České republice.

Současně můžeme pozorovat, že průměrná ošetrovací doba je na Vysočině kratší, v roce 2013 činil rozdíl 0,4 dne. Tak u osob ve věku 85 až 89 let s bydlištěm v Kraji Vysočina byla průměrná ošetrovací doba o 1,8 dne kratší než u osob téže věkové skupiny v celé České republice. U věkové skupiny 80 až 84 let činil rozdíl 1,6 dne.

Tab. 4.4 Průměrná ošetrovací doba osob s bydlištěm v kraji hospitalizovaných v nemocnicích podle věku v letech 2009 až 2013 (dny)

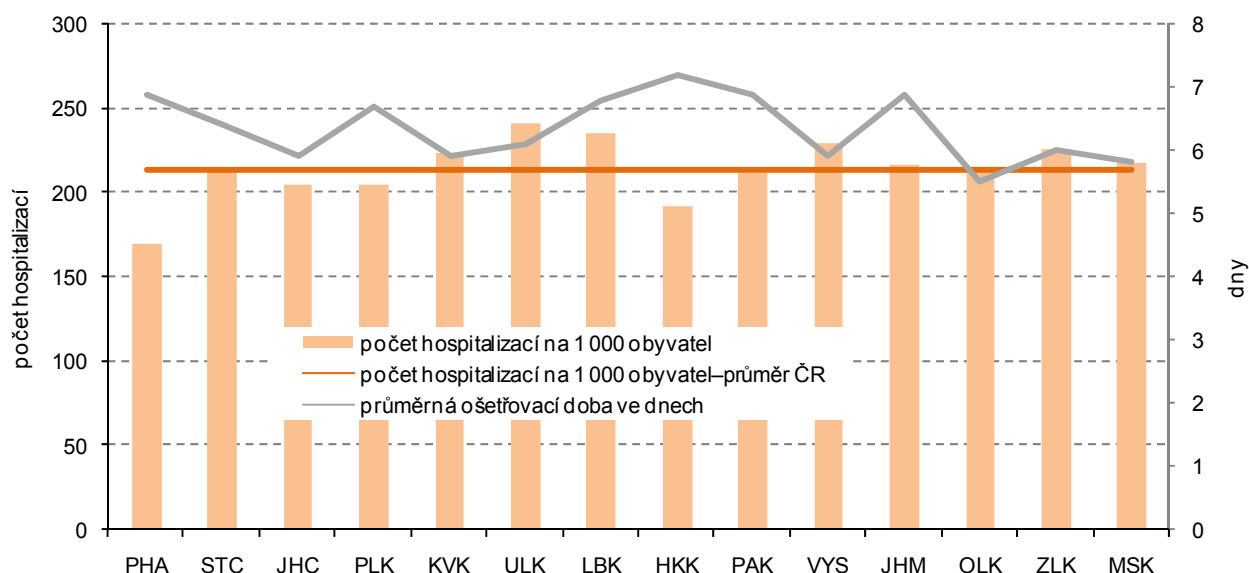
Zdroj: Ústav zdravotnických informací a statistiky

	Kraj Vysočina					Česká republika				
	2009	2010	2011	2012	2013	2009	2010	2011	2012	2013
Celkem	6,5	6,4	6,2	6,0	5,9	6,9	6,8	6,7	6,4	6,3
z toho ve věku:										
55-59	6,6	6,4	6,1	5,7	5,7	6,9	6,9	6,7	6,3	6,2
60-64	7,0	6,9	6,7	6,2	6,4	7,4	7,3	7,1	6,8	6,7
65-69	7,7	7,4	7,1	6,8	6,8	7,9	7,8	7,6	7,3	7,2
70-74	8,0	8,0	7,6	7,3	7,3	8,7	8,5	8,3	7,9	7,8
75-79	9,0	8,8	8,6	8,1	8,0	9,7	9,7	9,4	9,0	8,8
80-84	9,8	9,8	9,7	9,3	8,6	11,2	11,0	10,9	10,4	10,2
85-89	10,5	11,0	9,9	10,1	9,8	12,3	12,5	12,4	11,8	11,6
90–94 ¹⁾	.	.	9,8	10,6	9,6	13,3	12,5	12,5	12,5	11,8
95 a více ¹⁾	.	.	9,7	12,4	8,3	13,0	12,8	13,8	12,4	12,5

¹⁾ v letech 2009 a 2010 ve věku 85 a více let

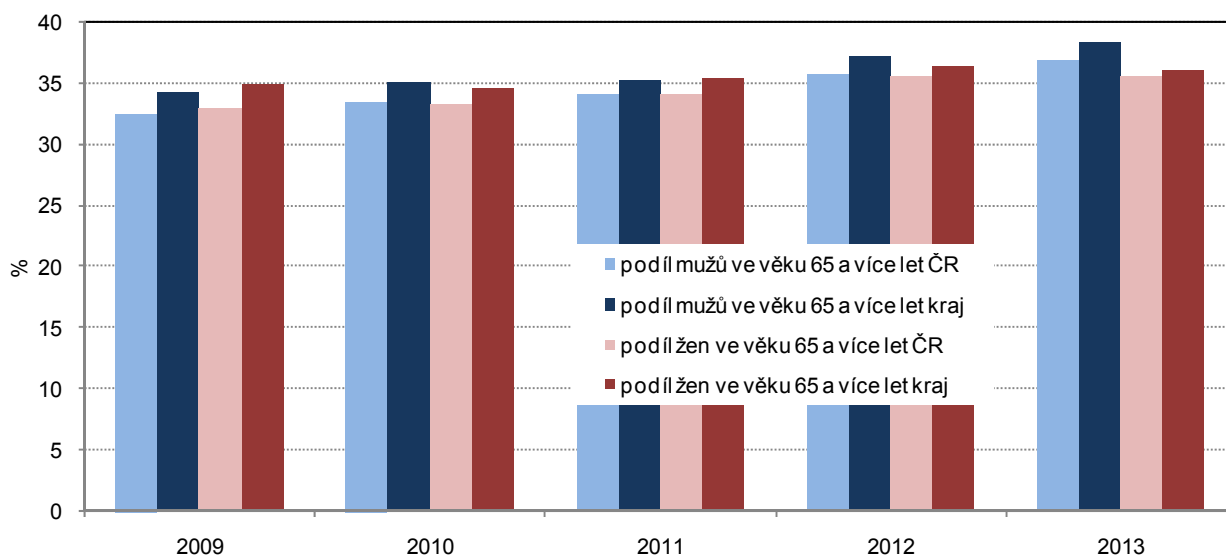
Graf 4.8 Hospitalizované osoby v nemocnicích a průměrná doba hospitalizace podle kraje bydliště v roce 2013

Zdroj: Ústav zdravotnických informací a statistiky



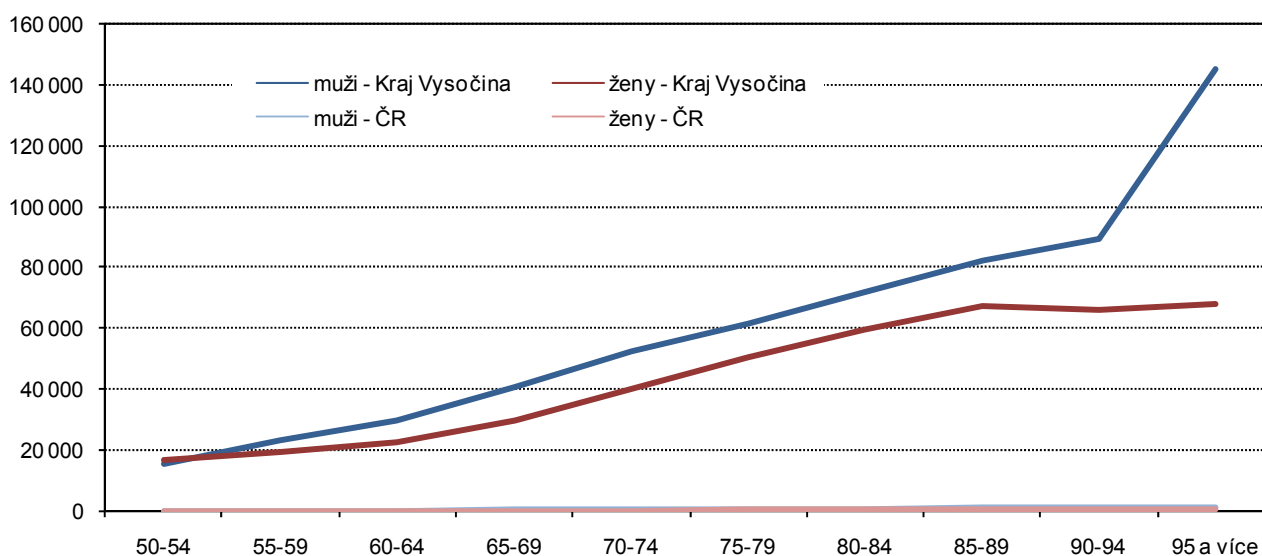
Graf 4.9 Podíl operovaných osob s bydlištěm v kraji z hospitalizovaných v nemocnicích podle věku v letech 2009 až 2013 (%)

Zdroj: Ústav zdravotnických informací a statistiky



Graf 4.10 Hospitalizovaní obyvatelé Kraje Vysočina v nemocnicích podle věku na 1 000 obyvatel stejného věku v roce 2013

Zdroj: Ústav zdravotnických informací a statistiky



Počet léčení dlouhodobě nemocných v Kraji Vysočina ve sledovaném období kolísal mezi pěti a šesti, počet lůžek v nich se po většinu let pohyboval kolem pěti set s maximem v letech 2006 a 2007 a minimem roku 2011.

Naproti tomu u počtu hospitalizovaných se projevoval rostoucí trend, takže v roce 2013 byl počet hospitalizovaných v léčebnách dlouhodobě nemocných na Vysočině bezmála o čtvrtinu vyšší než v roce 2005. Tento trend dokládá i vývoj počtu hospitalizovaných na deset tisíc obyvatel, který v roce 2005 činil 52,9 a v roce 2013 již 65,0.

Počet zemřelých pacientů meziročně značně kolísal, jak v absolutních počtech, tak i v přepočtu na tisíc hospitalizovaných. Rozdíl mezi nejvyšším údajem (2007) a minimem (2011) činil 114 zemřelých, v přepočtu na tisíc hospitalizovaných 30,4.

Průměrná ošetrovací doba v léčebnách se po počátečním prodlužování a následné stagnaci vyznačovala v závěrečných letech sledovaného období výrazným zkrácením, zlomový byl v tomto směru rok 2011. Tento trend se do jisté míry odrážel i v ročním využití lůžek.

Tab. 4.5 Léčebny dlouhodobě nemocných v letech 2005 až 2013

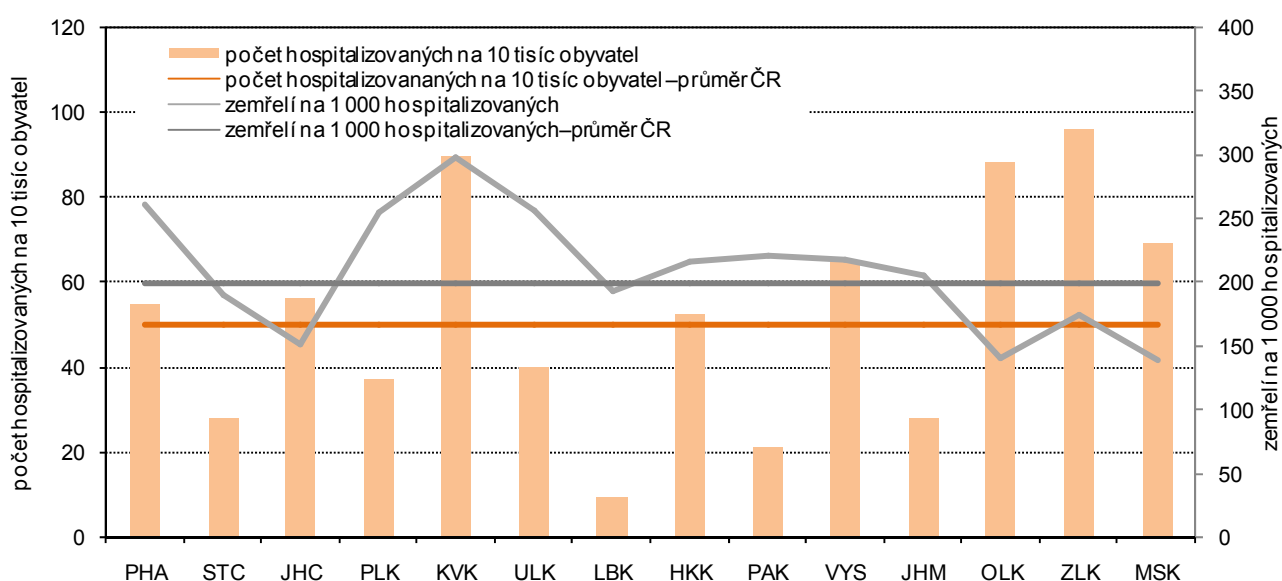
Zdroj: Ústav zdravotnických informací a statistiky

	2005	2006	2007	2008	2009	2010	2011	2012	2013
Léčebny dlouhodobě nemocných	5	6	6	6	6	6	5	5	5
v nich lůžka	482	515	515	505	502	494	474	494	492
Hospitalizovaní celkem	2 277	2 561	2 689	2 473	2 476	2 571	2 533	2 839	2 830
na 10 000 obyvatel ¹⁾	52,9	59,1	61,7	56,3	56,2	58,4	58,0	65,1	65,0
Zemřelí pacienti	617	581	642	539	566	606	528	597	616
na 1 000 hospitalizovaných	271,0	226,9	238,8	218,0	228,6	235,7	208,4	210,3	217,7
Průměrná ošetrovací doba	54,9	60,3	59,1	59,8	63,1	60,1	52,9	51,0	52,6
Roční využití lůžek ve dnech	285,2	309,8	304,9	312,6	310,7	310,2	282,8	293,2	302,5

¹⁾ napočteno na odpovídající věkové skupiny

Graf 4.11 Hospitalizované osoby v léčebnách dlouhodobě nemocných podle krajů v roce 2013

Zdroj: Ústav zdravotnických informací a statistiky



Domácí zdravotní péče

Senioři tvoří i v Kraji Vysočina velkou většinu pacientů domácí zdravotní péče, jejich podíl byl nejvyšší hned na počátku sledovaného období v roce 2005 (88,6 %), nejnižší v roce 2009 (83,7 %). Počet pacientů pětadesátiletých a starších po většinu období projevoval rostoucí tendenci, takže v letech 2011 a 2012 dokonce překročil hranici čtyř tisíc, v roce 2013 však pronikavě poklesl (o 30 %). Obdobný vývoj můžeme sledovat i v přepočtu na tisíc obyvatel kraje stejného věku.

Celkový počet pacientů domácí zdravotní péče více méně kopíroval vývoj počtu pacientů v seniorském věku, mnohem větší meziroční výkyvy naproti tomu můžeme pozorovat u celkového počtu návštěv, počtu návštěv na jednoho pacienta i počtu provedených výkonů. I u těchto ukazatelů ale můžeme pozorovat výrazný propad v roce 2013, který byl v případě počtu návštěv a počtu provedených úkonů dokonce ještě hlubší než u počtu pacientů (u obou ukazatelů více než třetinový).

Mezi pacienty domácí zdravotní péče ve věku 65 a více let na Vysočině po celé sledované období jednoznačně převládali pacienti s chronickým onemocněním, podíl pacientů s akutním onemocněním, pooperačními stavy a úrazy či pacientů v domácí hospicové péči byl spíše jen okrajový, i když v některých letech rostl, zejména v případě, že došlo k absolutnímu poklesu pacientů s chronickým onemocněním, jako se stalo v roce 2013.



Tab. 4.6 Pacienti domácí zdravotní péče podle věku v letech 2005 až 2013

Zdroj: Ústav zdravotnických informací a statistiky

	2005	2006	2007	2008	2009	2010	2011	2012	2013
Počet pacientů	4 046	3 970	4 190	4 391	4 737	4 653	4 704	4 844	3 290
z toho ve věku 65 a více let	3 584	3 480	3 640	3 841	3 966	3 996	4 042	4 130	2 874
Počet pacientů ve věku 65 a více let na 1 000 obyvatel stejného věku	79,3	77,7	81,7	85,4	91,9	90,4	91,9	94,7	64,4
Počet návštěv	189 606	192 845	182 875	197 156	208 857	242 019	218 980	244 503	151 867
Počet návštěv na 1 pacienta	46,9	48,6	43,6	44,9	44,1	52,0	46,6	50,5	46,2
Počet provedených výkonů	380 892	386 040	327 066	334 599	345 467	362 598	344 445	378 454	240 914

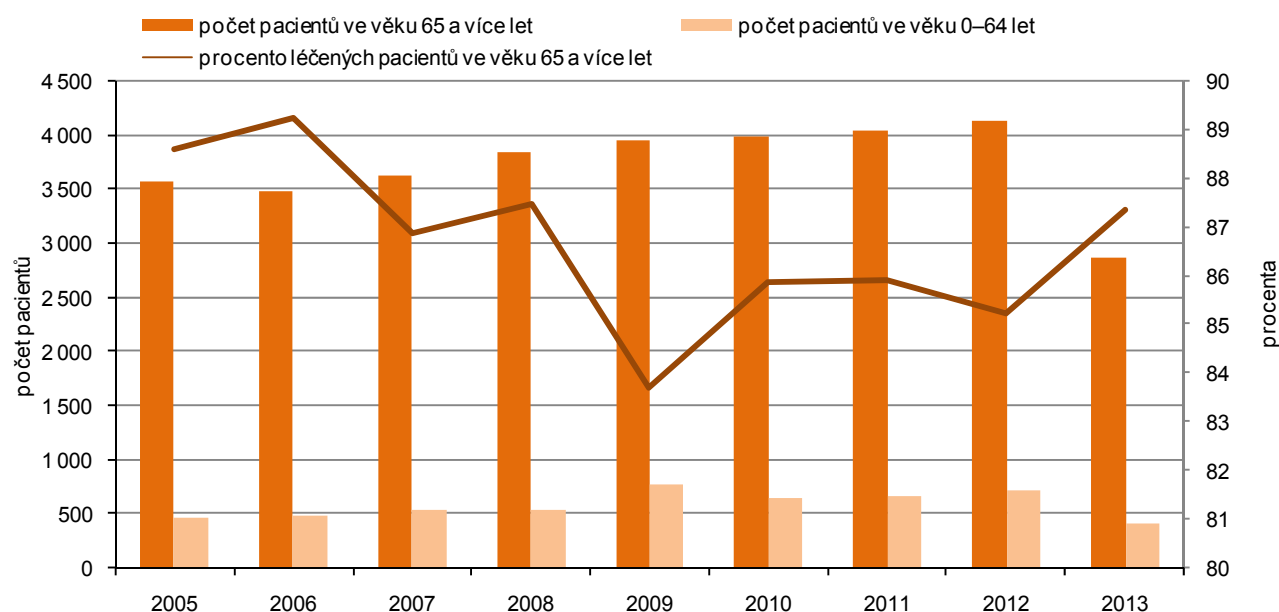
Tab. 4.7 Pacienti domácí zdravotní péče ve věku 65 a více let podle druhu onemocnění v letech 2005 až 2013

Zdroj: Ústav zdravotnických informací a statistiky

	2005	2006	2007	2008	2009	2010	2011	2012	2013
Pacienti ve věku 65 a více let podle druhu onemocnění:¹⁾	3 584	3 480	3 640	3 841	3 966	3 996	4 042	4 130	2 874
chronická onemocnění	3 428	3 247	3 435	3 575	3 569	3 678	3 713	3 731	2 489
akutní onemocnění	213	208	241	309	279	199	221	202	203
pooperační stavy, úrazy	171	179	169	203	199	142	127	146	233
domácí hospicová péče	76	95	97	100	145	199	155	154	113
Podíl pacientů ve věku 65 a více let na pacientech s daným druhem onemocnění (%)									
chronická onemocnění	95,6	93,3	94,4	93,1	90,0	92,0	91,9	90,3	86,6
akutní onemocnění	5,9	6,0	6,6	8,0	7,0	5,0	5,5	4,9	7,1
pooperační stavy, úrazy	4,8	5,1	4,6	5,3	5,0	3,6	3,1	3,5	8,1
domácí hospicová péče	2,1	2,7	2,7	2,6	3,7	5,0	3,8	3,7	3,9

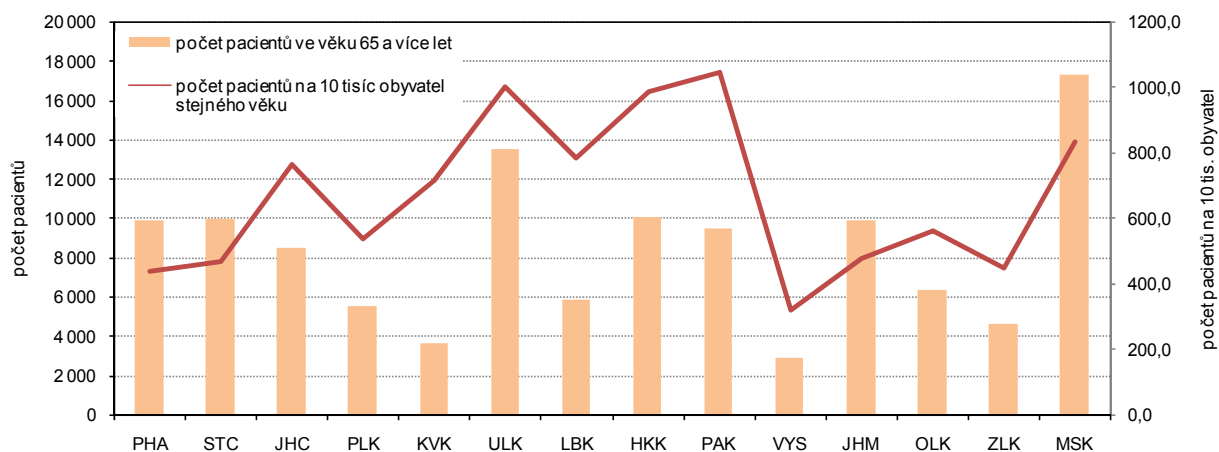
¹⁾ pacient může být zařazen ve více druzích péče**Graf 4.12 Pacienti domácí zdravotní péče v Kraji Vysočina v letech 2005 až 2013**

Zdroj: Ústav zdravotnických informací a statistiky



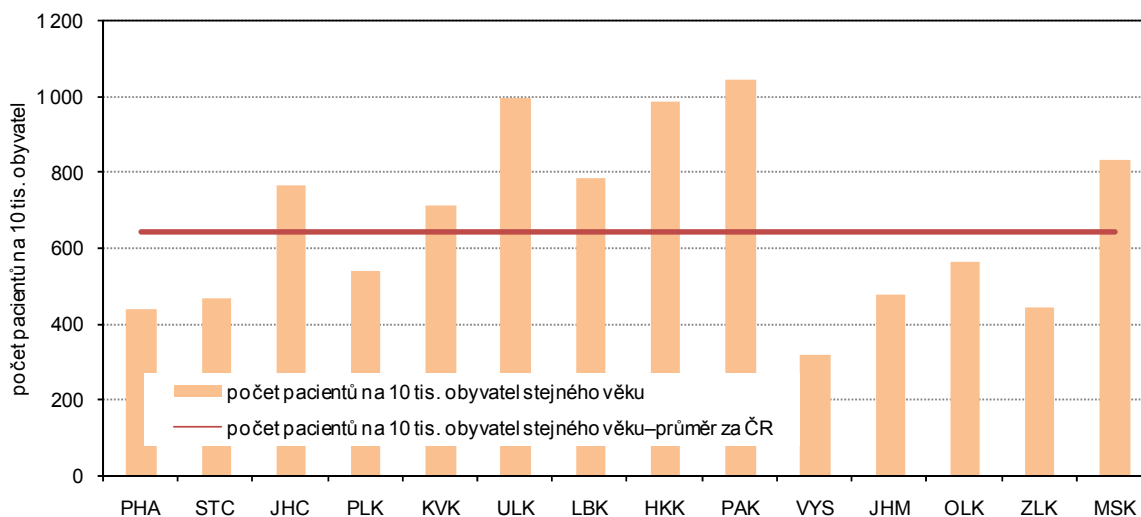
Graf 4.13 Pacienti domácí zdravotní péče ve věku 65 a více let v krajích v roce 2013

Zdroj: Ústav zdravotnických informací a statistiky



Graf 4.14 Pacienti domácí zdravotní péče ve věku 65 a více let v krajích a ČR v roce 2013 (na 10 000 obyvatel)

Zdroj: Ústav zdravotnických informací a statistiky



Graf 4.15 Výkony domácí zdravotní péče v krajích a ČR v roce 2013

Zdroj: Ústav zdravotnických informací a statistiky

