

Struktura bytových domácností podle druhu domu

Vývoj a struktura bytových domácností podle druhu domu

Následující kapitola má za cíl porovnat jednotlivé typy bytových domácností z hlediska druhu domu, ve kterém při SLDB 2011 obvykle bydlely. Domy se podle druhu domu členily na 3 hlavní kategorie:

- rodinný dům – měl maximálně tři samostatné byty, nejvíce dvě nadzemní a jedno podzemní podlaží a podkroví. Mezi rodinné domy patřily rovněž rekreační chalupy s číslem popisným nevyčleněné z bytového fondu, využívané k rekreaci. Rodinný dům mohl být samostatný, dvojdomek (společná část obvodové zdi s rodinným domem na sousedící parcele) nebo řadový (alespoň tři rodinné domy k sobě přiléhají částí obvodové zdi)
- bytový dům – měl více bytů přístupných ze společné chodby nebo schodiště a nešlo o rodinný dům, počet podlaží nebyl určující. Mezi bytové domy patřily také vily, které nesplňovaly podmínky rodinného domu.
- ostatní budovy – zahrnovaly všechny další druhy budov kromě rodinných a bytových domů. Bydlení v objektech dočasného charakteru bylo považováno za ubytování mimo bytový fond a do počtu ostatních budov byly zahrnuty pouze ubytovací zařízení bez bytu a provozní či jiné neobytné budovy, pokud v nich byl zjištěn byt.

K 26. 3. 2011 bydlelo nejvíce bytových domácností v bytových domech (55 %). V rodinných domech žilo necelých 44 % bytových domácností a na ostatní budovy jich připadlo jen 1,3 %. Oproti sčítání o dvacet let dříve pokleslo zastoupení bytových domácností v bytových domech (o 3 p. b.) ve prospěch zvýšení jejich podílu v rodinných domech (o 2,5 p. b.) a v ostatních budovách (o 0,5 p. b.). Za tímto trendem stojí na jedné straně dynamický rozvoj individuální bytové výstavby rodinných domů po roce 1991, na druhé straně útlum výstavby státních, družstevních i obecních bytových domů. V období 1991–2011 dosáhl přírůstek obydleného bytového fondu v rodinných domech téměř 270 tisíc (68 % celkového přírůstku obydlených bytů), zatímco v bytových domech jen 108 tisíc (27 %). V relativním vyjádření se počet obydlených bytů v bytových domech zvýšil ve srovnání se sčítáním 1991 během dvaceti let pouze o 5 %, kdežto v rodinných domech šlo o nárůst o bezmála 18 %.

Tab. 4: Vývoj počtu a podílu bytových domácností podle druhu domu v ČR v období 1991–2011

Bytové domácnosti, druh domu	Rok sčítání						Rozdíl 2011-1991	
	1991		2001		2011			
	abs.	v %	abs.	v %	abs.	v %	abs.	v %
Bytové domácnosti celkem	3 705 681	100,0	3 827 678	100,0	4 104 635	100,0	398 954	110,8
v tom podle druhu domu:								
v rodinných domech	1 525 389	41,2	1 632 131	42,6	1 795 065	43,7	269 676	117,7
v bytových domech	2 149 963	58,0	2 160 730	56,5	2 257 978	55,0	108 015	105,0
v ostatních budovách	30 329	0,8	34 817	0,9	51 592	1,3	21 263	170,1

Při pohledu na data o bydlení jednotlivých typů bytových domácností podle druhu domu lze vysledovat diametrální rozdíly. Největší koncentraci v rodinných domech zaznamenala v roce 2011 skupina bytových domácností tvořených jedinou hospodařící domácností se dvěma a více rodinami (76 %) a dále bytové domácnosti se dvěma a více hospodařícími domácnostmi (66 %), což pochopitelně souvisí s tím, že rodinné domy mají pro vícegenerační bydlení mnohem lepší předpoklady než bytové domy. Tyto dvě skupiny domácností ale ve svém souhrnu představovaly jen 6 % z celkového počtu bytových domácností. Nadpoloviční zastoupení bydlení v rodinných domech bylo ještě zjištěno u úplných rodin se závislými dětmi (53 %), pro řadu z nichž se stal tento způsob bydlení po roce 1991 vysněným ideálem, který si díky lepším finančním možnostem i nástrojům (stavební spoření, hypotéční úvěry aj.) mohla řada z nich splnit. U všech ostatních typů bytových domácností převažovaly jako druh domu bytové domy. Největší zastoupení měly u vícečlenných nerodinných domácností (70 %), což lze zdůvodnit jednak jejich vyšší koncentrací ve městech, jednak častým

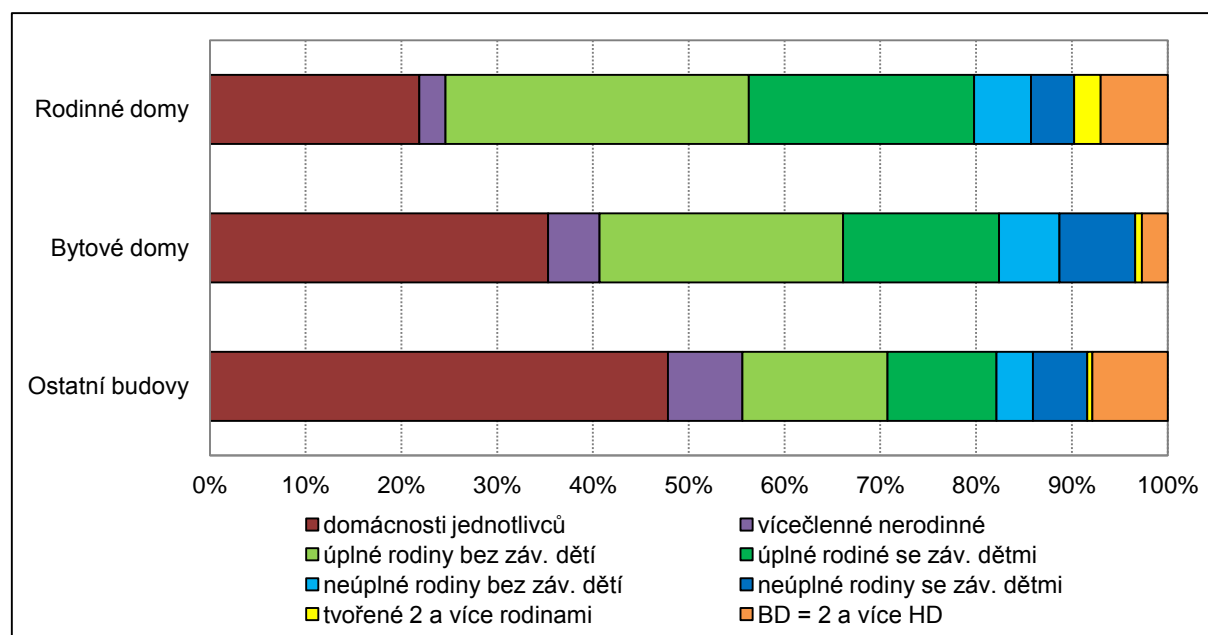
účelovým vznikem těchto domácností pouze na přechodnou dobu (např. studium, pracovní stáž apod.). Bytové domy byly hlavním domovem také v případě neúplných rodin se závislými dětmi (68 %), kde jde pravděpodobně o důsledek horší finanční situace těchto rodin. Výraznou převahu bydlení v bytových domech vykázaly ještě domácnosti jednotlivců (66 %), pro něž představují byty v bytových domech z praktického i ekonomického hlediska zvláště ve městech optimální a často i jediné možné řešení.

Tab. 5: Struktura typů bytových domácností podle druhu domu v ČR k 26. 3. 2011

Typ bytové domácnosti	Rodinné domy		Bytové domy		Ostatní budovy		Domovní fond celkem	
	abs.	v %	abs.	v %	abs.	v %	abs.	v %
Bytové domácnosti celkem	1 795 065	43,7	2 257 978	55,0	51 592	1,3	4 104 635	100,0
BD = 1 HD	1 669 654	42,7	2 196 961	56,1	47 529	1,2	3 914 144	100,0
v tom podle složení byt. domácnosti:								
domácnosti jednotlivců	392 379	32,3	797 155	65,7	24 667	2,0	1 214 201	100,0
vícečlenné nerodinné	49 449	28,2	121 700	69,5	4 015	2,3	175 164	100,0
úplné rodiny	990 464	50,9	941 896	48,4	13 683	0,7	1 946 043	100,0
úplné rodiny bez záv. dětí	568 475	49,4	573 657	49,9	7 827	0,7	1 149 959	100,0
úplné rodině se záv. dětmi	421 989	53,0	368 239	46,3	5 856	0,7	796 084	100,0
neúplné rodiny	187 301	36,5	320 698	62,5	4 901	1,0	512 900	100,0
neúplné rodiny bez záv. dětí	106 683	42,6	141 767	56,6	1 963	0,8	250 413	100,0
neúplné rodiny se záv. dětmi	80 618	30,7	178 931	68,2	2 938	1,1	262 487	100,0
tvořené 2 a více rodinami	50 061	76,0	15 512	23,6	263	0,4	65 836	100,0
BD = 2 a více HD	125 411	65,8	61 017	32,0	4 063	2,1	190 491	100,0

Data lze však analyzovat i z druhé strany položením otázky, jaká je struktura bytových domácností v jednotlivých druzích domu. V rodinných domech početně dominovaly úplné rodiny, které dohromady obývaly přes 55 % bytů v rodinných domech. Domácnosti jednotlivců bydlely zhruba v každém pátém bytě v rodinném domě a neúplné rodiny jen v každém desátém. V bytových domech byla nejpočetnější skupina bytových domácností jednotlivců (35 %), po níž následovaly úplné rodiny bez závislých dětí (25 %) a se závislými dětmi (16 %). Zhruba každá sedmá domácnost v bytovém domě byla tvořena neúplnou rodinou. V rámci kategorie ostatních budov připadala téměř polovina bytů na domácnosti jednotlivce (48 %), což pravděpodobně souvisí s jejich specifickým charakterem (většinou šlo o provozní budovy s bytem).

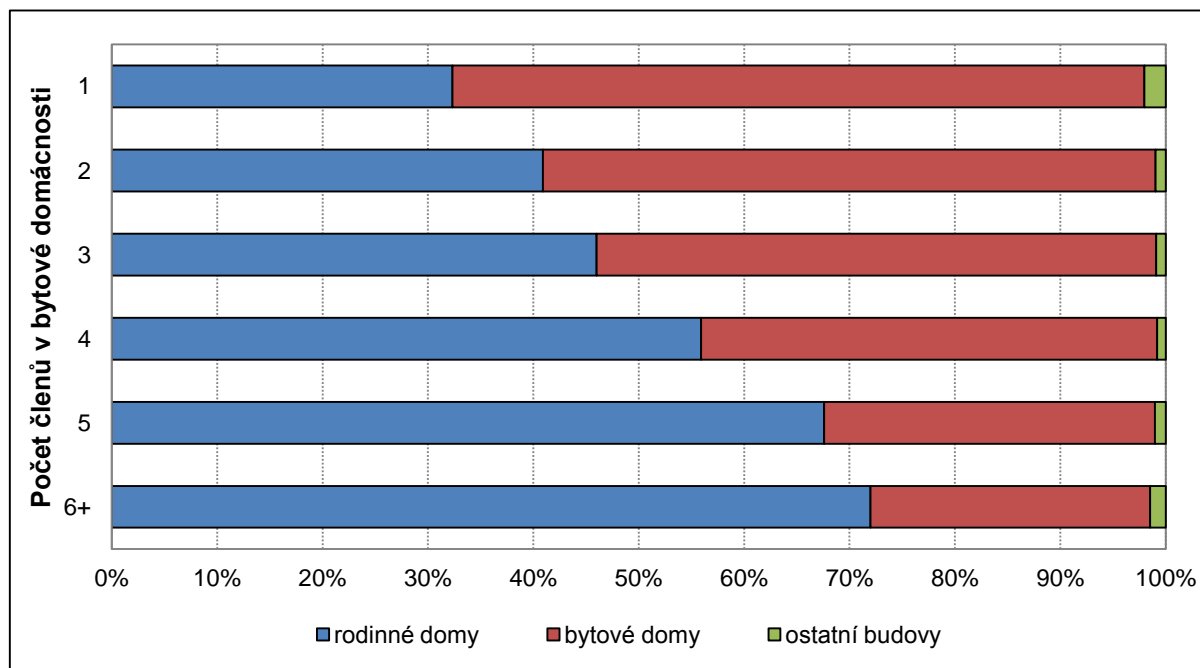
Graf 3: Struktura bytových domácností podle jejich typu v jednotlivých druzích domu v ČR k 26. 3. 2011



Struktura bytových domácností podle druhu domu a podle počtu členů

Ze zkoumání relace velikosti bytových domácností a druhu domu, který v roce 2011 obvykle obývaly, vyplynulo, že čím více členů žilo v bytové domácnosti, tím větší byla jejich koncentrace v rodinných domech. Jestliže u domácností jednotlivců žila v rodinných domech jen necelá jedna třetina z nich a zbylé dvě třetiny se nacházely v bytových domech, u domácností s 5 členy byl tento poměr obrácený. Bytové domácnosti s 6 a více členy pak byly zastoupeny v rodinných domech ze 72 % a v bytových domech jen z 26 %. Bydlení v rodinných domech nad bytovými domy převažovalo od čtyřčlenných bytových domácností (56 % ku 43 %), u menších domácností jich vždy více bydlelo v bytových domech.

Graf 4: Struktura bytových domácností podle počtu členů a druhu domu v ČR k 26. 3. 2011



Podíváme-li se na skladbu bytových domácností podle počtu členů v rámci příslušného druhu domu, opět jsou patrné významné disproporce mezi rodinnými a bytovými domy. Zatímco v rodinných domech byly nejhojněji zastoupeny dvoučlenné domácnosti (28 %) a domácnosti s jedním, třemi a čtyřmi členy zaujímaly přibližně stejnou, pětinou váhu, v bytových domech byly nejpočetnější domácnosti jednotlivců (35 %), těsně následované dvoučlennými domácnostmi (31 %), kdežto větší domácnosti již zaznamenaly výrazný odstup. Z tohoto rozložení také vyplývá, že dvě třetiny bytů v bytových domech v roce 2011 obývaly 1 nebo 2 osoby, zatímco u rodinných domů to byla jen polovina. Nejmarkantnější relativní rozdíl se vyskytoval u domácností s 5 a více členy, jejichž podíl na bytových domácnostech v rodinných domech dosahoval 12 %, ale v bytových domech jen zanedbatelná 4 %.

Tab. 6: Struktura bytových domácností podle počtu členů v rámci druhu domu v ČR k 26. 3. 2011 (v %)

Domovní fond, druh domu	Bytové domácnosti podle počtu členů						Bytové domácnosti celkem
	1	2	3	4	5	6+	
Domovní fond celkem	29,6	29,5	18,0	15,3	4,7	2,9	100,0
v tom:							
rodinné domy	21,9	27,6	18,9	19,6	7,2	4,8	100,0
bytové domy	35,3	31,2	17,3	12,1	2,7	1,4	100,0
ostatní budovy	47,8	22,6	12,7	9,7	3,7	3,4	100,0

Struktura bytových domácností podle druhu domu v krajích ČR

Procentuální rozložení konkrétního typu bytové domácnosti podle druhu domu je primárně ovlivněno převládajícím charakterem zástavby, tzn. skladbou bytů podle druhu domu v daném kraji, až druhotně pak mírou výskytu dotyčného typu domácnosti v rodinných či bytových domech. Tento poznatek lze dokumentovat na příkladu Hl. m. Prahy, kde u všech kategorií bytových domácností převažovalo bydlení v bytových domech nad rodinnými, což je právě důsledek výrazné dominance bytů v bytových domech v tamní zástavbě (85 %). Jako opačný příklad lze uvést Středočeský kraj a Kraj Vysočina s převážně venkovským charakterem osídlení (64 % bytů v rodinných domech), kde s výjimkou vícečlenných nerodinných domácností a neúplných rodin se závislymi dětmi měly u ostatních typů bytových domácností při posledním sčítání převahu rodinné domy. Obecně je možné konstatovat, že právě tyto 3 výše uvedené kraje vykazovaly nejčastěji extrémní hodnoty pro jednotlivé typy domácností. Jejich nadvládu narušuje ještě kraj Zlínský, kde byl ze všech krajů zjištěn nejvyšší podíl bytových domácností tvořených 2 a více rodinami v rámci jedné hospodařící domácnosti či 2 a více hospodařícími domácnostmi, které bydlely v rodinných domech (88 %, resp. 82 %).

Při zaostření na jednotlivé typy bytových domácností lze odhalit některé zajímavé skutečnosti. Domácnosti jednotlivců obývaly vyšší (i když jen nepatrně) počet bytů v rodinných domech než v bytových domech pouze ve dvou krajích – v Kraji Vysočina a ve Středočeském kraji – což lze zřejmě vysvětlit setrváváním seniorů ve venkovských obcích ve svých rodinných domech, v nichž původně bydleli s úplnou rodinou. Ve všech ostatních krajích se jednotlivci koncentrovali v bytových domech s maximální hodnotou v Hl. m. Praze, kde žilo v bytových domech 9 z 10 domácností jednotlivců.

Tab. 7: Zastoupení bytových domácností daného typu v rodinných domech v krajích ČR k 26. 3. 2011 (v %)

Kraj	BD = 1 HD	v tom podle složení bytové domácnosti						tvořené 2 a více rodinami	BD = 2 a více HD
		domácnosti jednotlivců	vícečlenné nerodinné	úplné rodiny bez záv. dětí	úplné rodiny se záv. dětmi	neúplné rodiny bez záv. dětí	neúplné rodiny se záv. dětmi		
Hl. město Praha	12,2	8,6	7,6	14,7	18,0	12,6	11,9	36,2	39,2
Středočeský	59,4	49,8	47,1	64,8	67,2	59,4	49,1	84,4	79,4
Jihočeský	49,0	40,8	38,9	54,9	56,7	48,7	34,0	78,5	71,1
Plzeňský	45,8	36,8	32,7	52,5	54,1	44,9	32,9	75,4	63,8
Karlovarský	27,0	18,7	20,8	34,3	35,5	26,3	18,2	56,5	48,7
Ústecký	31,2	22,9	21,6	39,4	39,4	30,3	19,8	62,6	51,8
Liberecký	41,6	32,0	30,2	49,0	51,1	41,0	29,3	73,8	62,7
Královéhradecký	51,2	41,1	39,6	56,9	61,0	50,7	38,1	79,1	71,2
Pardubický	54,6	44,0	41,6	60,4	63,5	55,3	40,3	83,9	74,2
Kraj Vysočina	59,0	49,8	48,4	64,0	65,7	59,0	41,0	86,8	78,0
Jihomoravský	49,3	37,3	32,1	55,8	59,7	50,6	36,5	83,0	73,8
Olomoucký	49,3	38,8	37,9	55,4	58,4	49,2	35,5	78,5	71,7
Zlínský	56,8	45,1	46,8	61,6	65,7	58,8	41,8	87,6	82,3
Moravskoslezský	36,9	26,3	25,8	43,7	47,4	35,9	24,3	71,2	61,6
Česká republika	42,7	32,3	28,2	49,4	53,0	42,6	30,7	76,0	65,8

Poznámka: Relativní hodnoty v tabulce se vztahují k celkovému počtu bytových domácností daného typu v příslušném kraji.

U způsobu bydlení neúplných rodin hrála podstatnou roli skutečnost, zda měly tyto rodiny závislé děti či nikoliv. Jestliže neúplné rodiny bez závislých dětí bydlely častěji v rodinných než v bytových domech celkem v 6 krajích (Středočeský, Vysočina, Zlínský, Pardubický, Královéhradecký a Jihomoravský), tak u neúplných rodin se závislymi dětmi převládalo ve všech krajích již bydlení v bytových domech, ačkoliv ve Středočeském kraji bylo zastoupení obou druhů domů téměř vyrovnané¹. Tato skutečnost jasně vypovídá o obecně horších podmínkách bydlení neúplných rodin se závislymi dětmi, které jsou způsobeny jejich obtížnější ekonomickou situací.

¹ Podíl neúplných rodin se závislymi dětmi bydlících v bytových domech dosáhl ve Středočeském kraji v posledním sčítání 49,6 %, zatímco jejich podíl v rodinných domech činil 49,1 %.

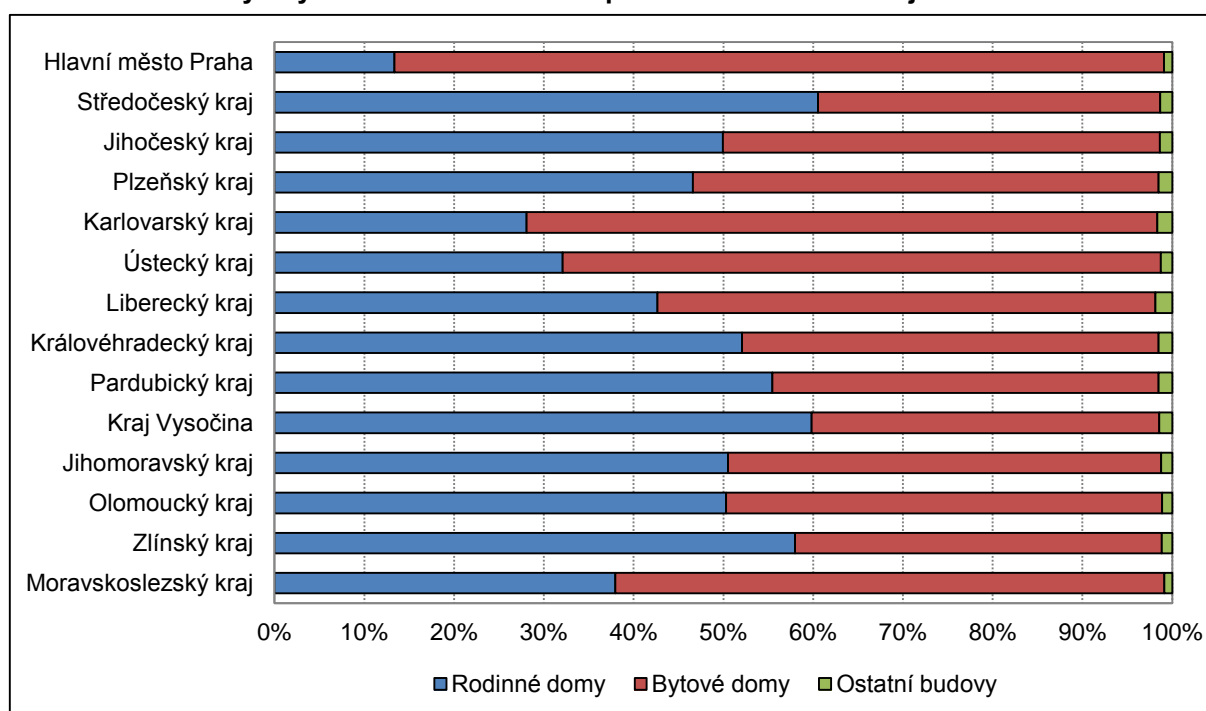
V případě úplných rodin byly difference podmíněné přítomností či absencí závislého dítěte víceméně zanedbatelné a s výjimkou Ústeckého kraje² vykazovaly vždy opačný směr, to znamená, že výskyt závislého dítěte v úplné rodině znamenal nepatrně vyšší procento ve prospěch rodinných domů. Pouze ve 4 krajích bydlely jak úplné rodiny se závislými dětmi, tak úplné rodiny bez nich častěji v bytových domech (Hl. m. Praha, Karlovarský, Ústecký a Moravskoslezský), což u nich lze interpretovat spíše omezenou nabídkou bytového fondu v rodinných domech.

Specifickou skupinu představují bytové domácnosti složené ze 2 rodin v rámci jedné hospodařící domácnosti či bytové domácnosti tvořené 2 a více hospodařícími domácnostmi, jelikož se jedná o spolubydlení více rodin či generací. V těchto kategoriích mělo mimořádné postavení Hl. m. Praha, kde jako v jediném kraji bydlely tyto typy domácností převážně v bytových domech (63 %, resp. 59 %).

Podíl vícečlenných nerodinných domácností přebývajících v rodinných domech nepřesáhl v žádném kraji polovinu, ačkoliv Kraje Vysočina, Středočeský a Zlínský kraj se této hodnotě velmi blížily.

Z údajů posledního sčítání za bytové domácnosti vyplývá, že v 8 krajích bydlelo nejvíce domácností v rodinných domech, zatímco ve zbylých 6 krajích převažovalo bydlení v bytových domech. Minimální hodnotu bytových domácností v rodinných domech dosáhlo logicky Hl. m. Praha (13 %), maximální naopak Středočeský kraj (61 %). Podprůměrné hodnoty zaznamenaly ještě silně urbanizované kraje Karlovarský (28 %), Ústecký (32 %) a Moravskoslezský (38 %), charakteristické vysokou hustotou městských sídel a rozšířeným výskytem panelových sídlišť z období socialismu. Naproti tomu bezmála tři pětiny bytových domácností v rodinných domech vykázaly ještě Kraj Vysočina a Zlínský kraj, které se vyznačují spíše venkovským charakterem osídlení.

Graf 5: Struktura bytových domácností celkem podle druhu domu v krajích ČR k 26. 3. 2011



Rozbor bydlení bytových domácností podle druhu domu v závislosti na počtu členů domácnosti víceméně potvrzuje výše uvedené regionální rozruznění. Na jedné straně se vymyká Kraj Vysočina a Středočeský kraj, kde bytové domácnosti všech velikostních kategorií bydlely častěji v rodinných než v bytových domech. Na druhé straně žebříčku se umístilo Hl. m. Praha, kde naopak u všech velikostí bytových domácností převažovalo bydlení v bytových domech. Vyšší zastoupení bytových domů v jediné kategorii, a to u bytových domácností jednotlivců, bylo zjištěno ve Zlínském, Pardubickém

² V Ústeckém kraji byl podíl neúplných rodin bydlících v rodinných domech se závislými dětmi i bez nich prakticky vyrovnaný.

a Královéhradeckém kraji. Naopak v Karlovarském kraji se staly bytové domácnosti se 6 a více členy jedinou skupinou, která se nepatrně více vyskytovala v rodinných domech.

V kontrastu s těmito výraznými diferencemi byly pozorovány minimální regionální rozdíly z hlediska skladby domácností podle počtu členů v jednotlivých druzích domu. Jinými slovy – ve všech krajích bylo zjištěno stejné rozložení četnosti bytových domácností podle jejich velikosti v rámci daného druhu domu jako na celostátní úrovni – to znamená, že v rodinných domech všude bydlely nejčastěji dvoučlenné domácnosti, následované domácnostmi jednotlivců a domácnostmi se 3 osobami, zatímco v bytových domech zaznamenaly všechny kraje největší výskyt domácností jednotlivců a s rostoucím počtem členů domácnosti se postupně snižovalo i jejich zastoupení v rámci tohoto druhu domu.