

5. Mezikrajské srovnání

Ekonomice se v roce 2017 dařilo, což dokládá nárůst hrubého domácího produktu (HDP) České republiky o více než 4 % – druhý nejvyšší růst za posledních deset let. V regionálním pohledu jsou však informace o vývoji HDP k dispozici pouze do roku 2016 (výsledky za rok 2017 budou zveřejněny v lednu 2019). Ve většině krajů rostla v roce 2017 míra zaměstnanosti a ve všech krajích poklesl podíl nezaměstnaných osob, a to i dlouhodobě nezaměstnaných. Zároveň se zvyšovala nabídka pracovních míst v evidenci úřadu práce. Růst mediánu mezd v jednotlivých krajích o 1 400–2 500 Kč byl provázen i zvýšením reálných mezd. Meziroční růst starobních důchodů byl nejvyšší od roku 2012.

Demografický vývoj

Nejrozlehlejším
a nejlidnatějším zůstává
Středočeský kraj.

Od roku 2000 je Česká republika členěna do čtrnácti krajů. Jejich pořadí podle rozlohy se od vzniku současného krajského uspořádání nezměnilo. Rozlohou největšími kraji České republiky jsou kraje Středočeský a Jihočeský, nejmenší výměra náleží Praze. Vývoj počtu obyvatel byl výrazně dynamičtější. Do roku 2008 byl nejlidnatější kraj Moravskoslezský, v roce 2009 Praha a od roku 2010 je jím kraj Středočeský. Zejména díky výrazně kladnému přírůstku stěhování se populace Středočeského kraje v letech 2001–2017 zvětšila o 231,2 tis. na 1 352,8 tis. obyvatel. Druhý nejvyšší populační přírůstek (147,2 tis.) příslušel druhému nejlidnatějšímu kraji Hl. m. Praze (1 294,5 tis. obyvatel). Aktuálně třetí nejlidnatější kraj Moravskoslezský (1 205,9 tis. obyvatel) charakterizoval trend opačný. Od roku 2001 přišel o 50,9 tis. obyvatel, tj. o nejvíce obyvatel ze všech krajů. Převažující populační úbytek byl v letech 2001–2017 zaznamenán v pěti ze čtrnácti krajů. K nejvýraznějšímu úbytku došlo na východě republiky. Dlouhodobý pokles počtu obyvatel charakterizoval také nejzápadnější a nejméně lidnatý kraj Karlovarský, a to především vlivem migračních úbytků od roku 2009.

Populace stárne, průměrný
věk vzrostl ve všech krajích
s výjimkou Hlavního města
Prahy.

Z pohledu demografického vývoje roku 2017 byla v řadě dílčích ukazatelů zachována tendence předchozích let. Dlouhodobým procesem zůstává stárnutí populace, které se ve všech krajích projevilo rostoucím průměrným věkem obyvatel. Mezi lety 2001 a 2017 vzrostl průměrný věk v krajích o 0,6 až 4,7 roku. Nejvyšší tempo stárnutí bylo typické pro oblasti s výraznou převahou vystěhovalých, tj. v kraji Karlovarském a Moravskoslezském. Naopak nejpomaleji stárla populace krajů Hl. m. Prahy a Středočeského, které dlouhodobě charakterizuje vysoká převaha přistěhovalých. V Praze se zvyšování průměrného věku obyvatel dokonce zastavilo, resp. po kulminaci v roce 2013 se v posledních letech spíše mírně snižuje.

Zvýšil se podíl dětí i seniorů,
klesl podíl osob ve věku
15–64 let.

S procesem stárnutí souvisí i měnící se věková skladba obyvatelstva. Ačkoliv se v roce 2017 ve všech krajích zvýšil podíl dětí do 14 let, ještě výrazněji vzrostl podíl osob starších 65 let. Jejich absolutní počet v roce 2017 poprvé v historii České republiky prolomil dvoumilionovou hranici, přičemž ve všech krajích roste pravidelně již od roku 2005. Zrcadlově obrácená byla situace u osob v ekonomicky aktivním věku. Podíl osob ve věku 15–64 let klesl v roce 2017 podeváté v řadě. Pouze v Praze a Středočeském kraji se počet osob ve věku 15–64 let v roce 2017 mírně zvýšil.

Od roku 2015 žije ve všech
krajích více seniorů než dětí.

Změny ve věkové struktuře obyvatelstva se promítly do indexů stáří a ekonomického zatížení. Index stáří, tj. počet osob ve věku 65 a více let na 100 osob ve věku 0–14 let, ve všech krajích kromě Prahy i v roce 2017 nadále rostl. V Praze se již po šesté v řadě snížil. Do roku 2013 však byl index stáří v Praze vůbec nejvyšší v zemi. Od roku 2014 přísluší nejvyšší index stáří kraji



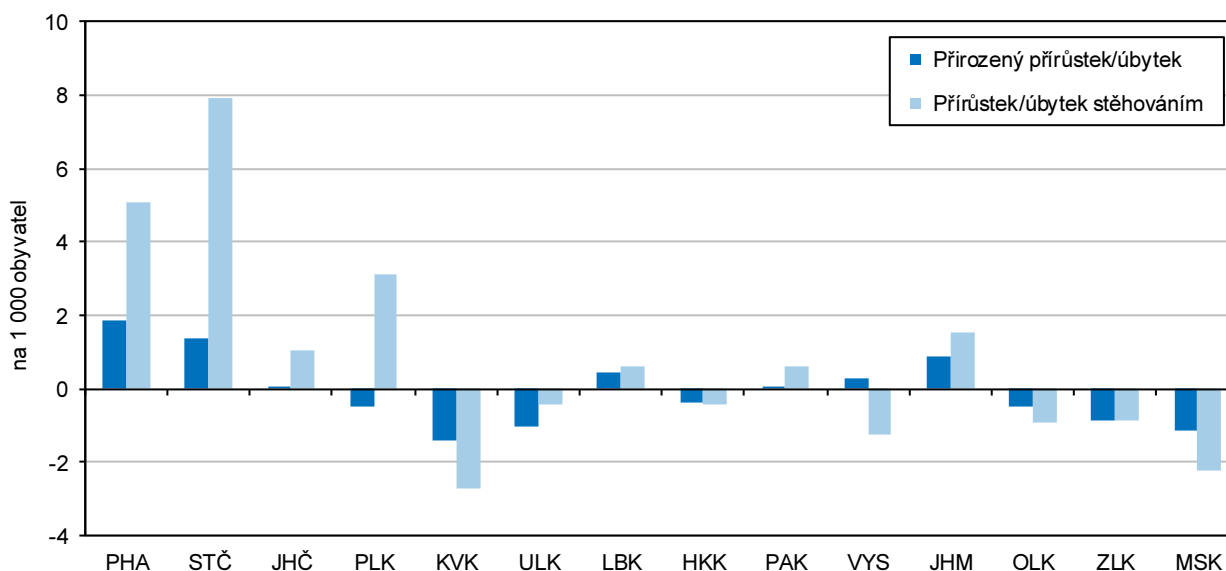
Královéhradeckému (134,4 v roce 2017). Naopak nejnižší je posledních sedm let v kraji Středočeském (102,5). Počet seniorů zde převýšil počet dětí jako v posledním z krajů až v roce 2015. Od roku 2015 tak žije ve všech krajích více seniorů než dětí. Neměnná tendence charakterizovala vloni také index ekonomického zatížení, který vyjadřuje počet osob ve věku 0–14 let a 65 a více let na 100 osob ve věku 15–64 let. Index vzrostl ve všech krajích s tím, že růstový trend trvá již 10 let. Nezměnila se ani pozice krajů s mezními hodnotami. Nejvyšší index ekonomického zatížení náležel kraji Královéhradeckému (56,6) a nejnižší kraji Moravskoslezskému (52,1).

Základní migrační proudy se nezměnily; převažuje stěhování do Středočeského kraje a Hlavního města Prahy.

Převahu živě narozených nad zemřelými vykazala v dlouhodobém pohledu od roku 2001 pětice krajů: Středočeský, Hl. m. Praha, Jihomoravský, Liberecký a Kraj Vysočina. Opačný jev byl typický především pro kraj Moravskoslezský a Zlínský, pro které je převaha živě narozených nad zemřelými spíše ojedinělá. Dlouhodobou stálost si uchovávají základní migrační proudy. Suverénně nejvyšší kladné saldo stěhování měl v letech 2001–2017 kraj Středočeský následovaný Hl. m. Prahou. Migrační úbytek charakterizoval kraj Moravskoslezský. Déletrvající převaha vystěhovalých nad přistěhovalými je dále typická pro Kraj Vysočina a kraje Karlovarský, Zlínský a Olomoucký.

Graf 5.1: Změny počtu obyvatel v krajích v letech 2012–2017 (roční průměr)

Zdroj: ČSÚ



Migrační saldo s cizinou je kladné ve všech krajích.

Jestliže v mezikrajském stěhování zaznamenala v roce 2017 kladné migrační saldo pouze čtveřice krajů (Středočeský, Plzeňský, Jihomoravský a Hl. m. Praha), v případě zahraničního stěhování bylo saldo kladné u všech krajů. Bez vlivu zahraničního stěhování vykázal suverénně nejvyšší přírůstek kraj Středočeský, naopak nejvyšší úbytek kraj Moravskoslezský. V případě stěhování s cizinou náležel zcela nejvyšší přírůstek Praze a nejnižší přírůstek kraji Zlínskému. Kladné migrační saldo s cizinou trvá ve všech krajích od roku 2014.

Sociální vývoj

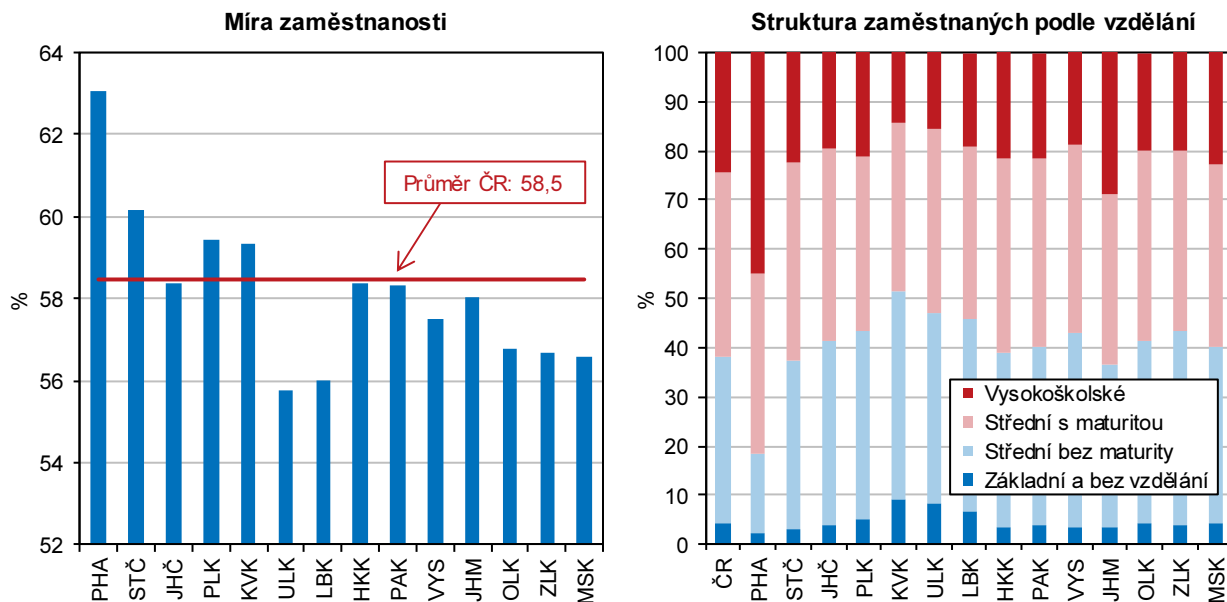
Zaměstnanost roste od roku 2011, nejrychlejší tempo růstu bylo zjištěno v letech 2016 a 2017.

Růst ekonomiky příznivě ovlivňuje vývoj na trhu práce. Míra zaměstnanosti v posledních letech roste; v roce 2016 a 2017 bylo tempo růstu nejrychlejší od roku 2011. Hodnoty ukazatele v krajích přitom odrážejí vedle demografického vývoje také ekonomickou kondici podniků na území jednotlivých regionů. V roce

2017 byla nejvyšší zaměstnanost v Hlavním městě Praze a naopak nejnižší v Ústeckém kraji. Zaměstnanost rostla proti roku 2016 meziročně nejrychleji v Královéhradeckém kraji (o 1,9 procentního bodu); v jednom kraji došlo k meziročnímu poklesu (Liberecký kraj – pokles o 0,4 p. b.).

Graf 5.2: Míra zaměstnanosti a struktura zaměstnaných osob podle vzdělání a krajů v roce 2017

Zdroj: ČSÚ (VŠPS)



Struktura zaměstnaných podle vzdělání se zlepšuje ve prospěch středoškolského vzdělání s maturitou a vysokoškolského vzdělání.

Existuje pozitivní závislost mezi výší vzdělání a intenzitou ekonomického zapojení, takže také vzdělanostní úroveň populace má vliv na míru zaměstnanosti. Porovnáním skupin zaměstnaných v národním hospodářství v letech 2001 a 2017 dle vzdělanostní struktury vidíme, že podíl zaměstnaných se základním vzděláním a středním bez maturity se snižuje ve prospěch zaměstnaných se středním vzděláním s maturitou a vysokoškolským vzděláním. Na republikové úrovni se podíl zaměstnaných se středním vzděláním bez maturity snížil od roku 2001 o 10 procentních bodů a naopak vysokoškolsky vzdělaní zaměstnanci posílili o 12 p. b. Nejvyšší podíl zaměstnaných s vysokoškolským vzděláním byl v roce 2017 evidován v Hlavním městě Praze (45 %) a Jihomoravském kraji (29 %), nejvyšší podíl zaměstnaných se základním vzděláním vykázal Karlovarský (9 %) a Ústecký kraj (8 %).

Počet pracovních míst v evidenci úřadů práce se zvyšuje ve všech krajích.

Zatímco na sklonku roku 2016 nabízely úřady práce ve své evidenci 132 tis. pracovních míst, o dvanáct měsíců později to bylo téměř 217 tis. volných pozic, přičemž od roku 2012 se počet volných pracovních míst zvýšil šestkrát. Nejvyšší meziroční nárůst pracovních míst v evidenci úřadu práce byl zaznamenán v Pardubickém kraji (o 106 %) a Hlavním městě Praze (o 101 %); nejnižší nárůst ve Zlínském (o 22 %) a Moravskoslezském kraji (o 28 %).

Podíl nezaměstnaných osob dosáhl v roce 2017 nejnižších hodnot v desetileté řadě.

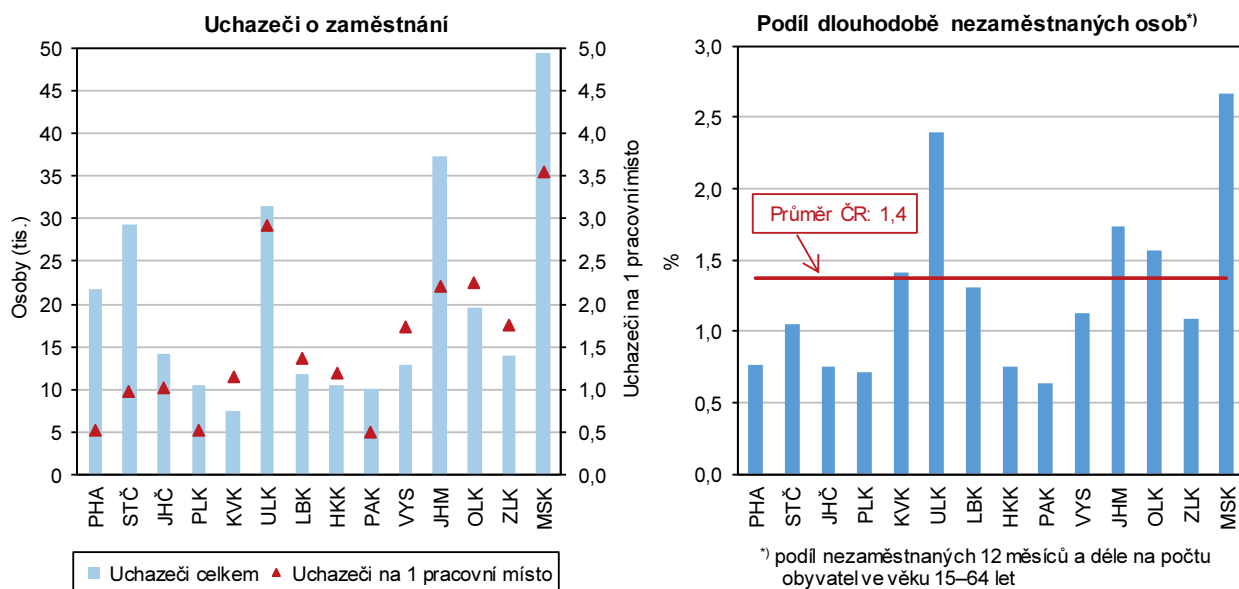
Z dlouhodobého hlediska podíl dosažitelných uchazečů o zaměstnání ve věku 15–64 let na obyvatelstvu stejného věku od roku 2007 rostl a kulminoval v roce 2013, kdy se jeho hodnota v ČR vyšplhala k 8,2 % (podíl nezaměstnaných osob v ČR v roce 2007 tvořil 4,5 %). I v mezikrajském srovnání dosáhl podíl nezaměstnaných osob v posledních deseti letech maximálních hodnot v roce 2013 (kromě krajů Plzeňského, Pardubického a Kraje Vysočina, které dosáhly maxima již v roce 2010). Po roce 2013 se podíl nezaměstnaných osob ve všech krajích snižoval s minimem v roce 2017 (kromě Hlavního města Prahy, kde byla minimální hodnota dosažena v roce 2007). Nejmenší rozdíl mezi nejvyšším



a nejnižším podílem nezaměstnaných osob na obyvatelstvu byl v letech 2007 až 2017 evidován v Hlavním městě Praze a Středočeském kraji (3,3 resp. 3,7 procentních bodů), naopak největší výkyv zaznamenaly kraje Ústecký a Karlovarský (6,1 resp. 5,9 p. b.).

Graf 5.3: Uchazeči o zaměstnání v evidenci úřadu práce a dlouhodobá nezaměstnanost v krajích k 31. 12. 2017

Pramen: MPSV



Příjmy domácností se postupně zvyšují, obdobně jako rozdíly mezi kraji.

Čistý disponibilní důchod domácností, tedy částka, kterou mohou domácnosti věnovat na konečnou spotřebu, meziročně vzrostla podle posledního dostupného údaje (rok 2016) v průměru o 3 %; ve srovnání s rokem 2012 činil průměrný nárůst 12 %. Čistý disponibilní důchod domácností na 1 obyvatele zaznamenal meziročně nejvyšší nárůst v Libereckém kraji (o 7 %, tj. o 13 tis. Kč), nejnižší nárůst byl evidován ve Zlínském kraji (o 1 %, tj. o 1,3 tis. Kč). Peněžní příjmy domácností v krajích se výrazně liší v závislosti na ekonomické situaci v regionu. Nejlépe jsou na tom domácnosti v Hl. městě Praze a naopak nejnižší čistý disponibilní důchod na 1 obyvatele měly domácnosti v kraji Ústeckém.

Tempo růstu mezd bylo v roce 2017 nejrychlejší za uplynulých 5 let.

Stoupající poptávka po pracovní síle se projevila i v oblasti mezd. Od roku 2013 rostou průměrné hrubé měsíční mzdy každoročně. Tempo růstu mezd v roce 2017 bylo v celém sledovaném období nejrychlejší.

Průměrné hrubé mzdy i medián mezd jsou dlouhodobě nejvyšší v Hlavním městě Praze.

Podle výsledků strukturálního šetření mezd z roku 2017, které publikuje Český statistický úřad ve spolupráci s Ministerstvem práce a sociálních věcí, rostly meziročně hrubé měsíční mzdy ve všech krajích ČR, nejrychleji pak v Plzeňském a Karlovarském kraji (o 8,9, resp. 8,5 %), nejpomaleji v Jihočeském a Moravskoslezském kraji (o 5,9, resp. 6,1 %). Diference mzdové úrovně zůstávají mezi kraji zachovány, i když náskok Hl. města Prahy se v čase mírně snižuje. Nejvyšší hrubé měsíční mzdy v roce 2017 byly vypláceny v Hl. městě Praze (39 782 Kč) a proti nejnižším mzdám v Karlovarském kraji (26 999 Kč) byly o 13 tis. Kč vyšší. V Hlavním městě Praze byla zaznamenána i nejvyšší a hodnota mediánu mezd, nejnižší hodnota byla evidována ve Zlínském kraji, avšak rozdíl mezi nimi nebyl tak výrazný (7 tisíc korun).

Starobní důchody meziročně vzrostly nejvíce od roku 2012, rozdíl mezi výši

Výše starobních důchodů vyplácených sólo vzrostla v roce 2017 meziročně o 3,4 % a tempo růstu bylo nejrychlejší od roku 2012. Rozdíl mezi nejvyšším

důchodů u obou pohlaví se však nemění.

a nejnižším průměrným starobním důchodem vypláceným v Hlavním městě Praze a v Olomouckém kraji byl 10% a v čase se nemění. Obdobně rozdíl v důchodech mezi oběma pohlavími je stálý, muži pobírají dlouhodobě o více než pětinu vyšší starobní důchod (sólo) než ženy. V jednotlivých krajích se rozdíly mezi pohlavími ve vyplácených starobních důchodech pohybují od 17 % v Hlavním městě Praze po 31 % v kraji Moravskoslezském. Tempo růstu podílu příjemců předčasných starobních důchodů se ve většině krajů zpomalilo; nadále je jejich podíl nejvyšší v Kraji Vysočina, Pardubickém a Moravskoslezském kraji.

Ekonomický vývoj

Hrubý domácí produkt ČR od roku 2014 roste. Většina krajů se již dostala nad předkrizovou úroveň...

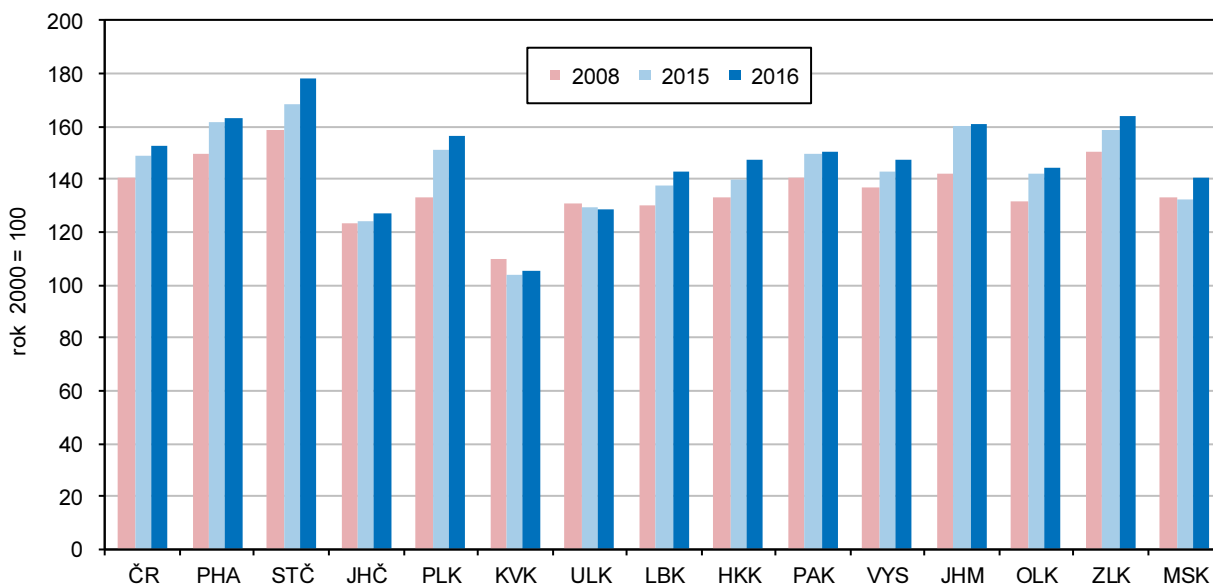
Ekonomika České republiky vstoupila v roce 2014 do období konjunktury. HDP ČR ve stálých cenách od toho roku roste. Po zrychlení růstu v roce 2015 (+5,3 %) ovlivněném dočerpáváním evropských dotací se v roce 2016 růst zpomalil, ale v roce 2017 již opět zrychlil na 4,3 %. Příznivým obdobím procházejí i ekonomiky jednotlivých krajů. V letech 2014 až 2016 (poslední dostupný údaj) regionální HDP ve srovnatelných cenách meziročně rostl ve všech krajích s výjimkou Ústeckého v roce 2016; obdobně jako česká ekonomika i většina regionů zaznamenala zpomalení tempa růstu HDP. Bez zpomalení tempa růstu se HDP v těchto letech vyvíjel v Královéhradeckém a Moravskoslezském kraji.

...opozdují se za ní Karlovarský a Ústecký kraj.

Ze srovnání vývoje HDP v roce 2016 s předkrizovým rokem 2008 je zřejmé, že mezi kraje, jejichž ekonomika nejvíce expandovala, můžeme zařadit Plzeňský Jihomoravský a Středočeský kraj. Protipólem jsou kraje Karlovarský a Ústecký, které podle předběžných výsledků ještě ani v roce 2016 nedosáhly předkrizové úrovně.

Graf 5.4: Regionální HDP ve srovnatelných cenách podle krajů

Zdroj: ČSÚ



Ve struktuře hrubé přidané hodnoty klesal podíl primárního sektoru a stavebnictví a rostl podíl služeb.

Do vývoje HDP se promítají změny ve struktuře hrubé přidané hodnoty (HPH). V době ekonomického oživení odpovídají dlouhodobým trendům, i když mají regionální specifika, jsou některé rysy společné. Ve většině krajů je patrný klesající podíl primárního sektoru (s výjimkou Karlovarského a Ústeckého kraje) a rostoucí podíl terciárního sektoru. Podíl sekundárního sektoru v některých krajích kolísá, v Hl. městě Praze dlouhodobě klesá a např. v Olomouckém,



Královéhradeckém a Zlínském spíše roste. Přitom se ve všech krajích dlouhodobě snižuje zastoupení stavebnictví a spíše roste váha zpracovatelského průmyslu (s výjimkou Prahy); nejvíce v kraji Plzeňském, Zlínském a Královéhradeckém.

Nejvyšší ekonomickou výkonnost má Hlavní město Praha.

Krajem s nejvyšší ekonomickou výkonností je Hlavní město Praha, které má výlučné postavení i vysokým podílem terciárního sektoru na HPH (84 %). HDP Prahy v přepočtu na 1 obyvatele překračuje od roku 2001 dvojnásobek průměru ČR a více než o tři čtvrtiny převyšuje i průměr HDP na 1 obyvatele EU (EU28), vyjádřeno ve standardu kupní síly (PPS). Ostatní kraje republikový průměr nedosahují, nejvíce se mu přibližuje Jihomoravský a Plzeňský kraj. Hranici 75 % průměru EU v PPS překročily v roce 2016 kraje Jihomoravský, Plzeňský a Středočeský (všechny uvedené kraje mají více než 80 % průměru EU28), 75 % tohoto průměru překročily také Královéhradecký a Zlínský kraj..

Zemědělská produkce v roce 2016 ve většině krajů meziročně vzrostla díky lepší sklizni.

Produkce zemědělského odvětví byla ve finančním vyjádření v roce 2016 (poslední dostupný údaj) podle předběžných výsledků oproti roku 2015 ve většině krajů vyšší zásluhou lepší sklizně. V Ústeckém a Jihomoravském kraji dosáhla historicky nejvyšší hodnoty od začátku měření, v ostatních krajích byla druhá nebo třetí nejvyšší, pouze ve Zlínském a Moravskoslezském kraji dopadl rok 2016 hůře. Velmi dobrých výsledků dosáhla v roce 2016 rostlinná produkce, která ve všech krajích meziročně vzrostla; v šesti krajích byla nejvyšší od roku 2003 a v šesti krajích byla druhá nejvyšší. Na rozdíl od rostlinné produkce živočišná ve většině krajů meziročně klesla a v Jihočeském a Moravskoslezském kraji byla nejnižší od roku 2003. Nejvyšší zemědělskou produkci na 1 hektar zemědělské půdy má od roku 2012 Pardubický kraj, který patří k největším producentům jatečné drůbeže, a naopak nejnižší produkci mají dlouhodobě kraje Karlovarský a Liberecký.

V roce 2017 byla meziročně horší sklizeň, vzrostla produkce vajec a mléka, ale poklesla výroba jatečných zvířat.

Sklizeň roku 2017 byla především vlivem horších výnosů oproti roku 2016 u většiny plodin nižší. V živočišné výrobě se v roce 2017 zvýšila meziročně ve většině krajů výroba mléka, vajec a jatečné drůbeže, naopak většinou nižší byla výroba jatečných zvířat (skotu a prasat).

Historicky nejvyšší těžba dřeva; kalamitní stav v Olomouckém a Moravskoslezském kraji.

Těžba dřeva v roce 2017 se v ČR meziročně zvýšila o 10 % a dosáhla historicky nejvyšší hodnoty od roku 2000. Překonala i do té doby nejvyšší objem z roku 2007, kdy byly zejména na Šumavě odstraňovány následky orkánu Kyrill. Nejvíce dřeva se v letech 2016 a 2017 vytěžilo v Olomouckém a Moravskoslezském kraji, kde se podíl těžby nahodil živelní a hmyzové přiblížil 70 % v roce 2016 a 80 % v roce 2017; kalamitní stav zde pokračuje.

Od roku 2014 se zvyšuje zaměstnanost v průmyslu. Rostoucí podíl tržeb za přímý vývoz se poprvé od roku 2010 meziročně snížil.

Výsledky průmyslových podniků se 100 a více zaměstnanci a sídlem v kraji byly v roce 2017 příznivé. Tržby z prodeje výrobků a služeb průmyslové povahy ve všech krajích vzrostly. Celorepublikově 62 % z nich připadalo na přímý vývoz. Meziročně byl podíl přímého vývozu na tržbách sice meziročně nižší, přesto dosáhl druhé nejvyšší hodnoty od roku 2000. Nejvíce závislý na exportu byl v roce 2017 průmysl Středočeského a Královéhradeckého kraje a Kraje Vysočina (podíl nad 70 %). Naopak nejméně byl na vývoz orientován průmysl Hlavního města Prahy (41 %) a Ústeckého kraje (44 %). Zaměstnanost ve velkých průmyslových firmách ČR se od roku 2014 stále zvyšuje. Roste i ve většině krajů, v roce 2017 ve všech s výjimkou Karlovarského a Moravskoslezského. V mezikrajském srovnání přitom velké průmyslové firmy Moravskoslezského kraje i nadále zaměstnávají největší počet osob; v roce 2017 celkem 108 tis. osob.

Ve stavebnictví po oživení vlivem dočerpávání eurofondů došlo v roce 2016 k útlumu, ale v roce 2017 již objem prací na stavbách v tuzemsku mírně vzrostl.

Stavebnictví (po krizovém období 2009–2013) v letech 2014 a 2015 ožilo v souvislosti s dočerpáváním fondů z EU, v roce 2016 však došlo k útlumu stavební aktivity. Stavební firmy s 20 a více zaměstnanci provedly na stavbách téměř ve všech krajích menší objem prací, v tuzemsku celkový meziroční pokles představoval 12 %. V roce 2017 hodnota stavebních prací „S“ podle místa stavby ve většině krajů již opět meziročně vzrostla, v tuzemsku celkem o 3,5 %. Ve srovnání s rokem 2008 však byla o 27 % nižší a propad proti roku 2008 můžeme sledovat ve všech krajích.

Po propadu prací pro veřejného zadavatele se jejich objem v roce 2017 mírně zvýšil.

Dočerpávání eurofondů v roce 2015 se odrazilo i ve vývoji stavebních prací pro veřejného zadavatele. V roce 2015 celorepublikově tvořily 41 % celkového objemu „S“ a dosáhly 111 mld. Kč; přesto nepřevýšily práce pro veřejného zadavatele z let 2003–2010. V roce 2016 jejich objem meziročně propadl o 30 % a v roce 2017 jen mírně vzrostl. Podíl prací pro veřejného zadavatele na tuzemském objemu „S“ po oba tyto roky představoval 33 %. V krajích se podíl veřejných zakázek v roce 2017 pohyboval od 24 % v Hlavním městě Praze po více než 50 % v Pardubickém kraji.

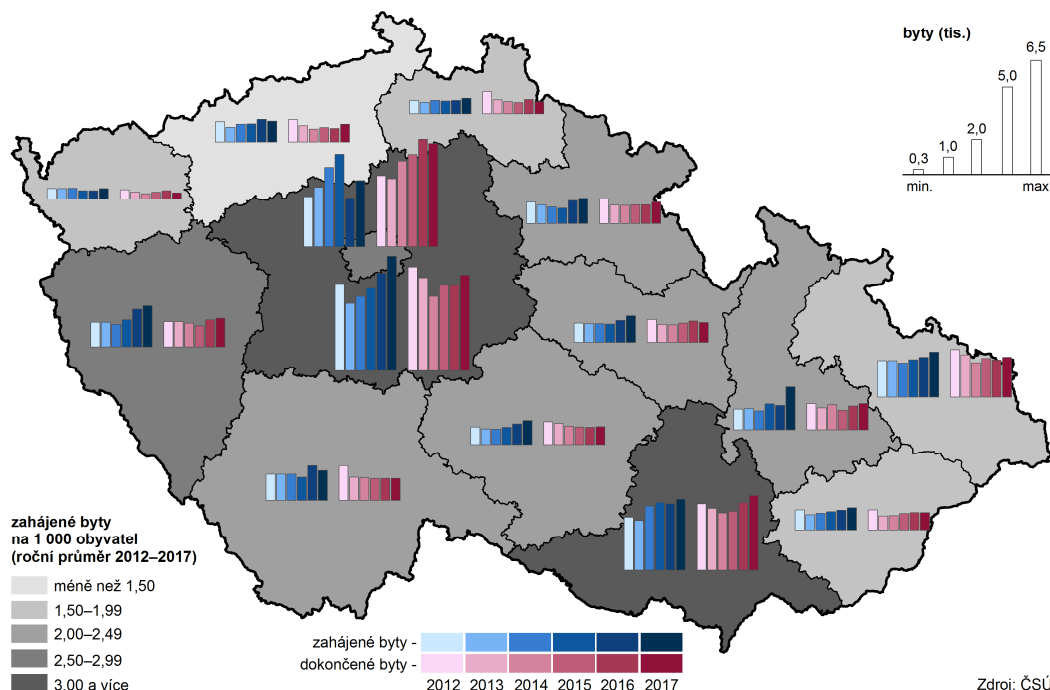
V přepočtu na 1 obyvatele byl největší objem prací proveden v Praze a v Jihočeském kraji, nejmenší ve Zlínském kraji.

V intenzitě výstavby (stavební práce provedené v kraji na 1 obyvatele) bylo v období 2012–2017 mezi kraji premiantem Hl. město Praha, které převyšovalo o více než 80 % republikový průměr, za ním se na druhém místě umístil Jihočeský kraj (nad průměrem o 40 %) a těsně nadprůměrný byl i Jihomoravský kraj (o 5 %). Ostatní kraje již měly podprůměrnou intenzitu výstavby; nejnižší byla ve Zlínském kraji (o 30 % pod republikovým průměrem).

Od roku 2014 rostl počet zahájených bytů a od roku 2015 počet dokončených bytů.

Ekonomický růst provázelo oživení bytové výstavby. Počet zahájených bytů se celostátně zvyšuje od roku 2014 a počet dokončených bytů od roku 2015. Z regionů počet zahájených bytů rostl od roku 2014 ve Středočeském a Zlínském kraji, od roku 2015 dále v Plzeňském, Moravskoslezském a Kraji Vysočina. Dokončených bytů přibývalo od roku 2015 každoročně v kraji Královéhradeckém, Jihomoravském a Zlínském, v posledních dvou letech také v kraji Plzeňském a Olomouckém.

Bytová výstavba v krajích ČR v letech 2012 až 2017



Nejvyšší intenzitu bytové výstavby má Středočeský kraj a Praha, nejnižší Ústecký kraj.

Nejvíce bytů se staví ve Středočeském kraji, Hlavním městě Praze a Jihomoravském kraji. Tyto kraje se na celorepublikovém počtu bytů dokončených v letech 2012 až 2017 podílejí více než polovinou a na zahájených bytech 47 %. Po přepočtu na počet obyvatel jsou tyto kraje na špici v intenzitě dokončování bytové výstavby, a to s výrazným nárůstem před ostatními kraji. V intenzitě zahajování je v čele Středočeský kraj a za ním s odstupem kraje Jihomoravský, Hlavní město Praha a Plzeňský. Krajem s nejnižší intenzitou bytové výstavby je v dlouhodobém pohledu (od roku 1990) Ústecký kraj.

Ve všech krajích již třetím rokem rostl počet hostů ubytovaných v HUZ i počet jejich přenocování.

Hospodářský růst a vysoká zaměstnanost patří k faktorům, které napomáhají rozvoji cestovního ruchu. Všechny kraje zaznamenávají již třetím rokem (od roku 2015) rostoucí počet hostů v hromadných ubytovacích zařízeních (HUZ) i jejich přenocování. Ve všech krajích byl tyto tři roky patrný zvyšující se zájem tuzemské klientely – rostl počet hostů i počet přenocování (pouze v roce 2017 počet přenocování v Jihočeském kraji nepatrně poklesl). Počet zahraničních hostů i jejich přenocování meziročně vzrostl napříč všemi regiony až v roce 2017, i když ve většině krajů rostl i v předchozích dvou letech.

Nejvíce hostů, zejména z ciziny, přijíždí do Prahy, v přepočtu přenocování na obyvatele vede Karlovarský kraj.

Dominantní postavení v cestovním ruchu má Hlavní město Praha, které láká zejména cizince. V roce 2017 se na celorepublikové návštěvnosti cizinců podílelo z 65 %, na počtu tuzemských hostů z 11 %. Celkem se v roce 2017 v HUZ Prahy ubytovalo 7,7 mil. návštěvníků. Na 1 tis. obyvatel připadalo v Praze 14,0 tis. noclehů v HUZ. Tato hodnota však v rámci krajů nepředstavuje maximum. Největší počet přenocování v přepočtu na 1 tis. obyvatel má jistě i díky lázeňství Karlovarský kraj (17,4 tis. přenocování). S odstupem za nimi následují kraje známé svými rekreačními oblastmi – Královéhradecký (7,4 tis. noclehů na 1 tis. obyvatel), Liberecký a Jihočeský kraj (6,5 a 6,3 tis. noclehů na 1 tis. obyvatel).

Životní prostředí

Ubývá orná půda ve prospěch trvalých travních porostů, lesní půdy i zastavěných ploch.

V posledních letech lze ve všech krajích sledovat úbytek orné půdy, a to převážně ve prospěch trvalých travních porostů a lesních pozemků. Orné půdy (v porovnání let 2017 a 2000) nejvíce ubylo v Libereckém kraji (téměř o 11,5 %). Druhou příčku obsadilo Hlavní město Praha (pokles o 8,9 %), třetí příčka pak patřila Karlovarskému kraji (snížení o 8,7 %). Nejmenší pokles byl zaznamenán v Jihomoravském a Středočeském kraji. Nejvyšší podíl orné půdy na orné půdě ČR v roce 2017 měl kraj Středočeský – 18,4 %, za ním následuje kraj Jihomoravský s podílem na orné půdě ČR 11,8 % a Kraj Vysočina (10,7 %). Z dlouhodobého hlediska došlo ve více než polovině krajů ČR k nárůstu zastavěných ploch a nádvorí, nejvíce v kraji Jihočeském (téměř o 6 % proti roku 2000).

Rozšiřují se plochy ekologického zemědělství ve všech krajích.

V posledních letech je také zřetelný vliv ekologického zemědělství, které je moderní formou obhospodařování půdy bez používání umělých hnojiv, chemických přípravků, postřiků, hormonů a umělých látek. V roce 2017 byl v mezikrajském srovnání největší podíl na ekologicky obhospodařované půdě v ČR zaznamenán v Jihočeském kraji, a to 15 %; naopak nejmenší podíl měly kraje Pardubický a Středočeský (po 3 %).

Roste podíl obyvatel zásobovaných vodou z veřejných vodovodů.

Dlouhodobě se v České republice zvyšuje i podíl obyvatel zásobovaných vodou z veřejného vodovodu. Stoprocentní pokrytí obyvatel zásobovaných vodou z veřejných zdrojů vykázaly v roce 2017 Hlavní město Praha a Karlovarský kraj. Nejmenší podíl obyvatel zásobovaných vodou z veřejných vodovodů měl kraj Plzeňský a Středočeský (85 % a 86 %). Ve srovnání let 2012 a 2017 vzrostl podíl obyvatel zásobovaných vodou ve všech krajích ČR, přičemž nejmenší

nárůst byl v Jihočeském kraji (o 0,1 procentního bodu), nejvyšší nárůst zaznamenali ve Zlínském kraji (o 4,2 p. b.).

Nejnižší spotřebu vody na obyvatele mají dlouhodobě domácnosti ve Zlínském kraji.

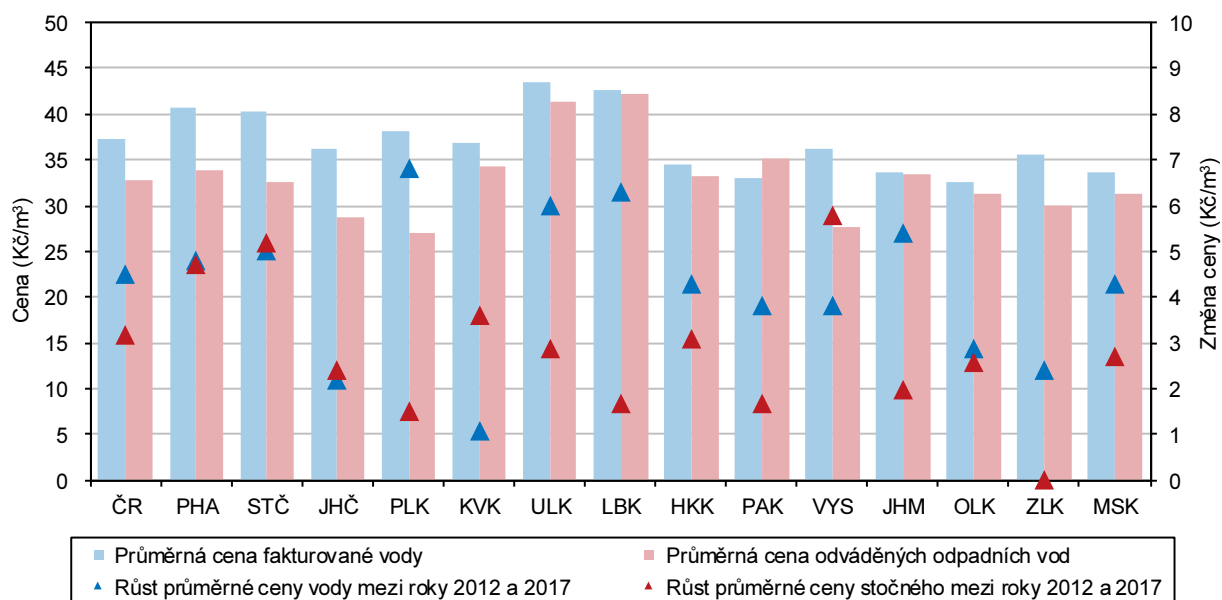
V roce 2017 spotřebovaly nejvíce vody domácnosti v Hl. m. Praze (více než 109 litrů na osobu a den), naproti tomu nejnižší spotřebu – méně než 80 litrů na osobu a den – vykázaly domácnosti ve Zlínském a Pardubickém kraji a v Kraji Vysočina. Oproti roku 2012 pokleslo specifické množství vody fakturované domácnostem na 1 obyvatele v polovině krajů, naproti tomu v Ústeckém kraji došlo k jeho růstu o 13 %.

Dlouhodobě nejdražší voda je v Ústeckém kraji.

Jevem, který je patrný ve většině krajů, je růst ceny vody; nejdražší voda teče z kohoutků v Ústeckém kraji. V roce 2017 zaplatili obyvatelé Ústeckého kraje v průměru za 1 m³ fakturované pitné vody 43,40 Kč, zatímco v celé České republice 37,20 Kč. Oproti průměru republiky byla jednotková cena vody v roce 2017 v Ústeckém kraji vyšší o 6,20 Kč. Nejméně za vodu v loňském roce platili v Olomouckém kraji (32,50 Kč za 1 m³).

Graf 5.5: Průměrná cena fakturované vody a odváděných odpadních vod v krajích v roce 2017

Zdroj: ČSÚ



Postupně se snižují měrné emise, velké rozdíly mezi kraji však zůstávají.

V posledních letech dochází v České republice k postupnému snižování měrných emisí znečišťujících látek, ať již stacionárních zdrojů (REZZO 1–3) nebo mobilních zdrojů (REZZO 4). Z územního hlediska však i nadále zůstávají nejhůře postižena území, která jsou nejbližší stacionárním zdrojům znečištění. Z krajů jsou na tom dlouhodobě vlivem emisí ze stacionárních zdrojů znečištění nejhůře kraje Ústecký a Moravskoslezský. Při zohlednění mobilních zdrojů se k oběma krajům přiřadilo i Hlavní město Praha a kraj Středočeský a Jihomoravský.

Produkce komunálního odpadu na obyvatele vzrostla ve všech krajích.

Produkce komunálního odpadu na 1 obyvatele v porovnání let 2012 a 2016 vzrostla ve všech krajích České republiky, nejvíce pak v Plzeňském kraji, a to o 87 kg. Nejméně se produkce komunálního odpadu v porovnávaném období zvýšila v Hlavním městě Praze – o 5 kg na jednoho obyvatele. Ve srovnání let 2015 a 2016 se produkce odpadu na obyvatele zvýšila s různou intenzitou ve všech krajích, nejvíce pak v Plzeňském kraji, a to o 48 kg. K nejmenšímu zvýšení došlo v Hlavním městě Praha (o 8 kg) a v kraji Královéhradeckém (o 9 kg).



V Libereckém kraji je produkce komunálního odpadu na obyvatele o čtvrtinu nižší než v kraji Středočeském.

V České republice bylo v roce 2016 vyprodukováno celkem 3 579,6 tis. tun komunálního odpadu. V přepočtu na jednoho obyvatele činila v roce 2016 produkce komunálního odpadu 339 kg, což bylo o 22 kg více proti předchozímu roku. V jednotlivých krajích se produkce odpadu na jednoho obyvatele značně lišila. Rozdíl mezi krajem Středočeským (397 kg), kde byl objem komunálního odpadu na obyvatele nejvyšší, a krajem Libereckým (302 kg), kde byla produkce na obyvatele nejnižší, činil 95 kg.

V roce 2016 poklesl objem investic na ochranu životního prostředí.

Investice na ochranu životního prostředí v České republice rostly od roku 2010 až do roku 2015. V následujícím roce došlo k meziročnímu snížení investic na území téměř všech krajů republiky. Výjimku tvořilo Hlavní město Praha a kraje Ústecký a Plzeňský. Nejvíce v rámci celé ČR bylo na ochranu životního prostředí v roce 2016 investováno v Ústeckém kraji, a to 6,3 mld. Kč, což představovalo 24,6 % z celkového objemu investic v ČR. Naproti tomu nejméně prostředků na ochranu životního prostředí bylo vynaloženo v Libereckém kraji (441 mil. Kč; tj. 1,7 % z částky za ČR).

Neinvestiční výdaje na ochranu životního prostředí vzrostly v osmi krajích.

Neinvestiční výdaje na ochranu životního prostředí zjišťované podle sídla investora vzrostly v porovnání let 2012 a 2016 celkem v osmi krajích České republiky. Na 1 obyvatele bylo v roce 2016 nejvíce neinvestičních výdajů (podle sídla investora) vynaloženo v Hlavním městě Praze (10 tis. Kč), čtyřikrát méně bylo investováno v Kraji Vysočina.