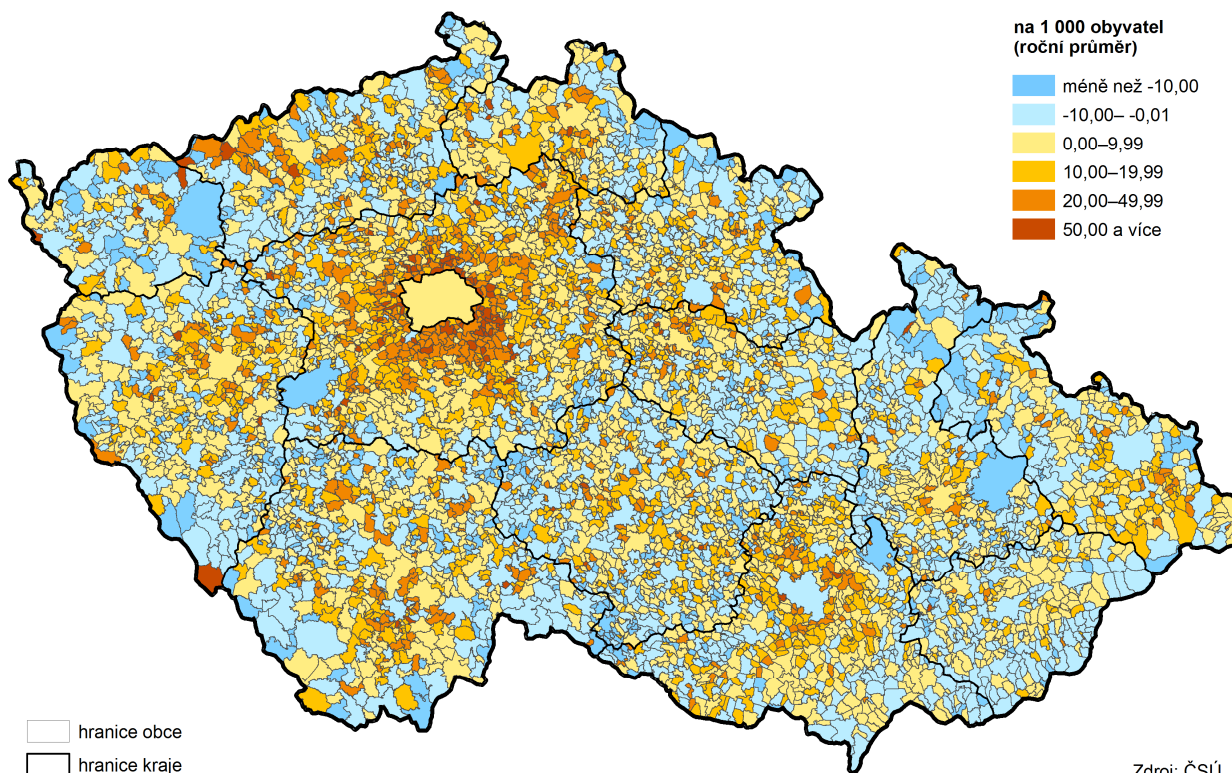


## 1. DEMOGRAFICKÝ VÝVOJ

### **Počet obyvatel kraje se zvýšil přirozenou měnou i stěhováním**

K 31. prosinci 2014 žilo na území Pardubického kraje 516 372 obyvatel, z toho 255 137 mužů a 261 235 žen. Počtem obyvatel se Pardubický kraj zařadil na jedenácté místo mezi kraje České republiky; méně obyvatel žilo pouze v krajích Karlovarském, Libereckém a Kraji Vysočina. Ve srovnání s rokem 2013 se počet obyvatel Pardubického kraje zvýšil o 387 osob. Přirozenou měnou počet obyvatel kraje vzrostl o 287 osob a stěhováním přibylo v kraji 100 obyvatel. Pardubický kraj byl jedním ze sedmi krajů ČR, ve kterých počet obyvatel meziročně vzrostl. Největší nárůst obyvatel byl zaznamenán v Hlavním městě Praze a Středočeském kraji, největší úbytek obyvatel vykázal Moravskoslezský kraj.

### **Přírůstek obyvatel v obcích v letech 2009 až 2014**



### **Vlivem stěhování poklesl počet obyvatel v okresech Ústí nad Orlicí a Svitavy**

V rámci kraje se počet obyvatel meziročně zvýšil v okresech Pardubice (nárůst o 679 osob) a Chrudim (nárůst o 105 osob), ke snížení došlo v okrese Ústí nad Orlicí (pokles o 270 osob) a Svitavy (pokles o 127 osob). Přirozenou měnou počet obyvatel vzrostl ve všech okresech Pardubického kraje. Stěhováním se snížil počet obyvatel v okresech Ústí nad Orlicí a Svitavy; zvýšení bylo zaznamenáno v okrese Pardubice a Chrudim.

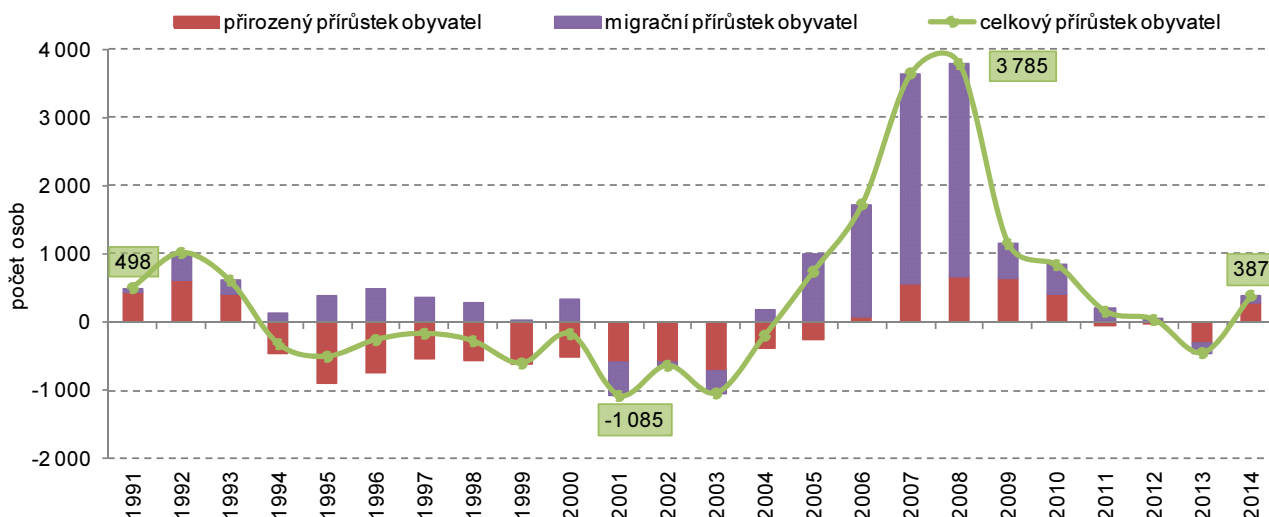
### **Zahraniční stěhování vykazuje kladné saldo**

Do Pardubického kraje se v roce 2014 přistěhovalo 4 276 osob, z toho 903 osob (21,1 %) se přistěhovalo ze zahraničí. Z kraje se vystěhovalo 4 176 osob, z toho 546 osob (13,1 %) se vystěhovalo do zahraničí. Na rozdíl od domácího stěhování zaznamenalo zahraniční stěhování kladné saldo, které v roce 2014 činilo v kraji 357 osob.

### **Změna klesajícího trendu v počtu obyvatel kraje**

Z dlouhodobého pohledu vyplývá, že v polovině 90. let se začal počet obyvatel kraje snižovat a tento pokles trval až do roku 2004. Rok 2005 znamenal změnu trendu, počet obyvatel začal růst, a to především vlivem stěhování. Největší populační přírůstek byl zaznamenán v letech 2007 až 2008, kdy do kraje směřovaly nejvyšší počty přistěhovalých za posledních dvacet let a zároveň počet narozených převyšoval počet zemřelých. Od roku 2009 se růst počtu obyvatel zpomaloval až do roku 2013, kdy byl zaznamenán úbytek. V roce 2014 počet obyvatel v kraji opět vzrostl.

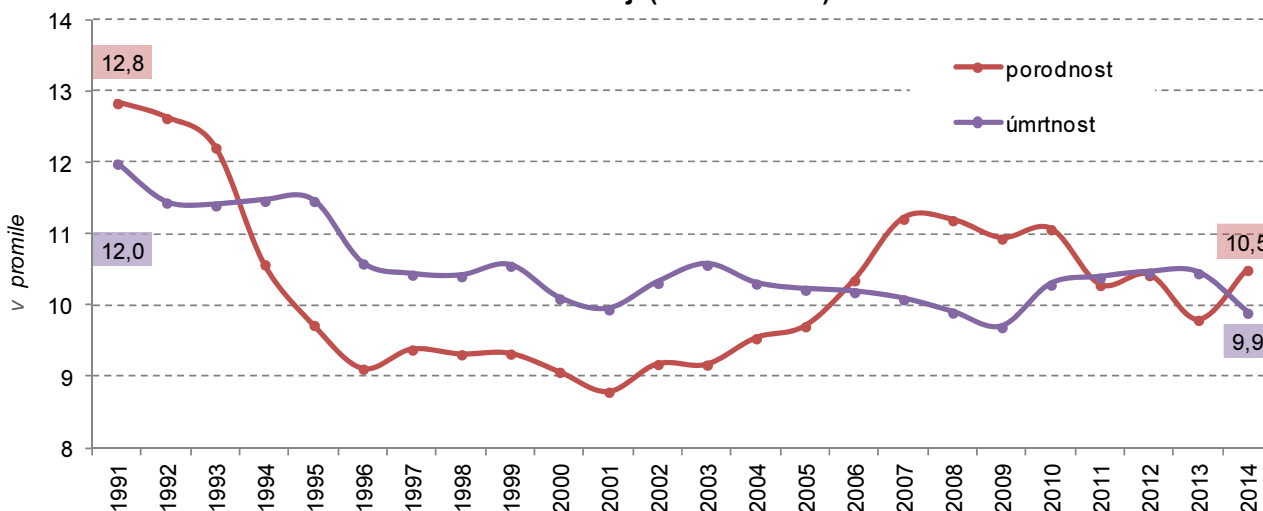
**Graf 1.1 Celkový, přirozený a migrační přírůstek obyvatel v Pardubickém kraji (stav k 31. 12.)**



**Děti se narodilo více, než kolik osob zemřelo**

V roce 2014 se v kraji živě narodilo 5 410 dětí, chlapců bylo o 136 více než dívek. V průběhu roku v kraji zemřelo 5 123 osob. Přirozenou měnou se tedy počet obyvatel zvýšil o 287 osob. Nejvyšší přírůstek přirozenou měnou mezi okresy Pardubického kraje vykazuje okres Ústí nad Orlicí, kde kladné hodnoty přirozeného přírůstku zaznamenáváme již od roku 2004. Ve zbylých okresech kraje, po záporných hodnotách v roce 2013, byl přirozený přírůstek obyvatel v následujícím roce již kladný.

**Graf 1.2 Porodnost a úmrtnost v Pardubickém kraji (stav k 31. 12.)**



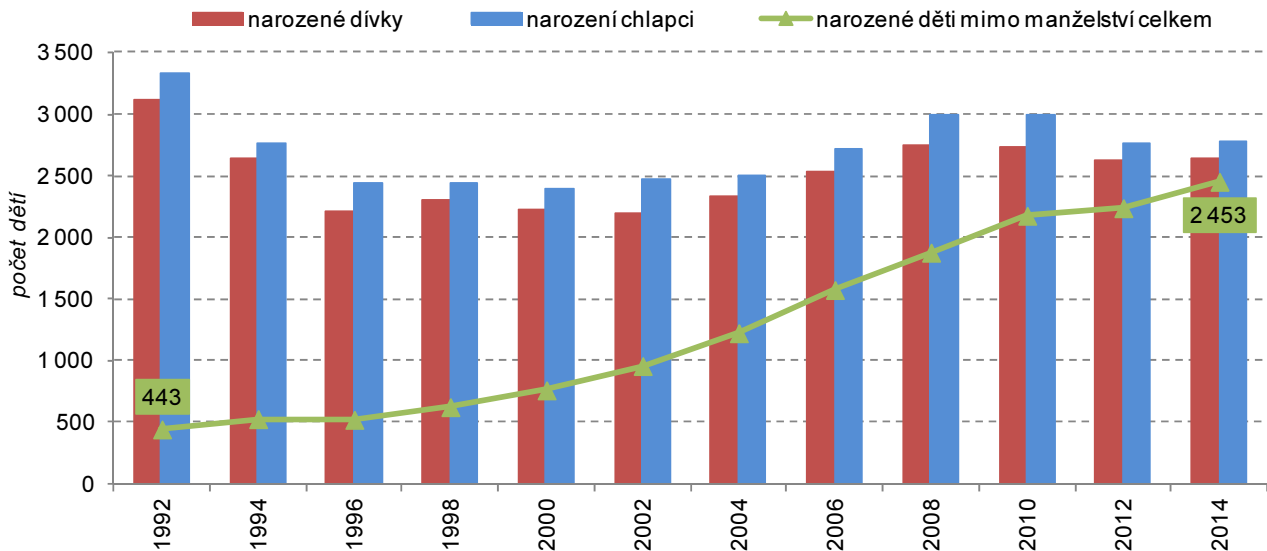
**Porodnost vzrostla a hodnotou předstihla i republikový průměr**

Porodnost, tedy počet živě narozených dětí na 1 000 obyvatel středního stavu, byla v roce 2014 v Pardubickém kraji 10,5 ‰, což znamenalo zřetelný nárůst oproti hodnotě zjištěné v roce 2013. Porodnost v kraji mírně předstihla i průměrnou hodnotu za celou ČR (10,4 ‰). Ukazatel úhrnné plodnosti ve srovnání s minulým rokem v kraji vzrostl na hodnotu 1,58 živě narozeného dítěte na jednu ženu v reprodukčním věku (15–49 let), což znamená nejvyšší hodnotu od roku 2005 a zároveň třetí nejvyšší hodnotu v mezikrajském srovnání.

**Stoupá věk matek při narození prvního dítěte a počet dětí narozených matkám po 40. roku věku**

Ženy v Pardubickém kraji rodily své první dítě v průměru ve věku 28,3 roku, průměrný věk všech matek celkem byl 30,4 roku. Za poslední desetiletí vzrostl průměrný věk matek o 2,1 roku a průměrný věk prvorodiček o 1,9 roku. Dlouhodobě roste počet dětí, které se rodí matkám ve věku 40 a více let, před deseti lety se narodilo matkám po 40. roku věku celkem 51 dětí a v roce 2014 to bylo 123 dětí. Z narozených dětí v kraji v roce 2014 bylo 45 % prvorozených, 38 % druhorozených, 12 % dětí se narodilo jako třetí v pořadí a 4 % dětí bylo v pořadí čtvrtých a dalších.

**Graf 1.3 Počet živě narozených dětí dle pohlaví a počet dětí narozených mimo manželství (stav k 31. 12.)**



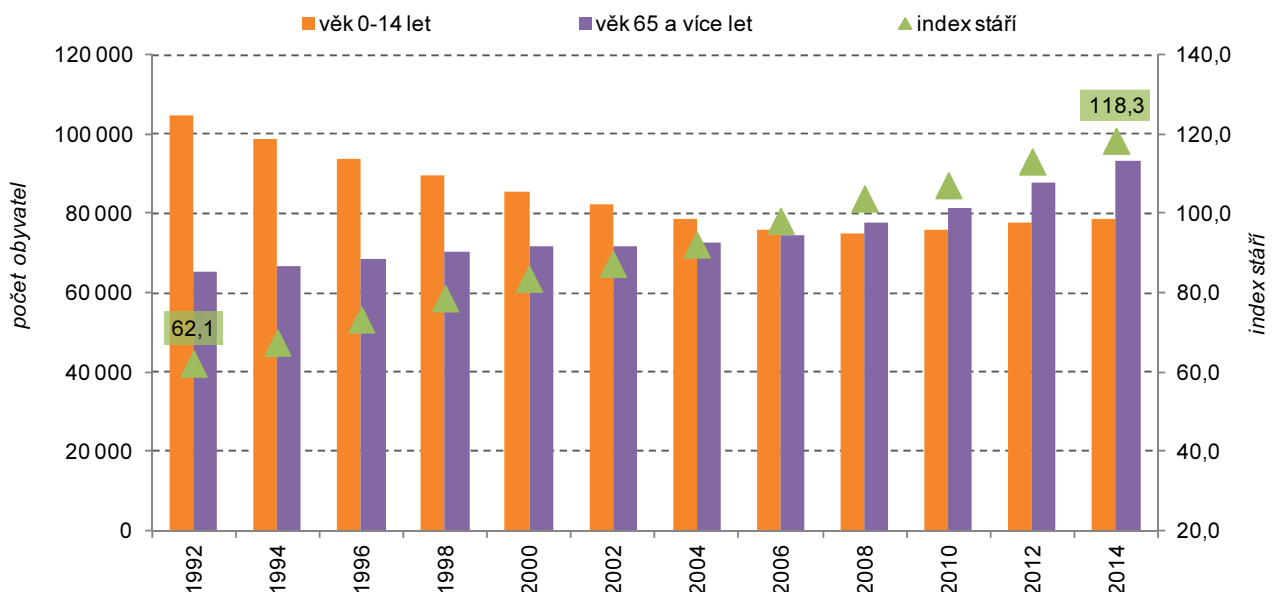
**Dlouhodobě přibývá dětí narozených mimo manželství**

Mimo manželství se v roce 2014 v Pardubickém kraji narodilo 2 453 dětí a jejich podíl na celkovém počtu živě narozených dětí činil 45,3 %, republikový průměr je ještě vyšší a má hodnotu 46,7 %. Z dlouhodobého pohledu počet dětí narozených mimo manželství trvale stoupá; v roce 1991 to bylo pouze 407 dětí a jejich podíl na celkovém počtu živě narozených dětí byl jen 6,2 %.

**Podíl dětské složky v populaci kraje mírně vzrostl**

V roce 2014 se podíl nejmladší věkové kategorie (dětí do 15 let) v Pardubickém kraji mírně zvýšil. Oproti předchozímu roku počet dětí stoupl o 735 na 78 671 osob a podíl této věkové skupiny na celkové populaci kraje se zvýšil o 0,1 procentního bodu na 15,2 %. V roce 2014 žilo v kraji 93 083 obyvatel ve věku 65 a více let, což je o 2 620 osob více než v roce minulém a podíl této skupiny na populaci kraje stoupl o 0,5 procentního bodu a činí 18,0 %. Rok 2006 byl posledním rokem, ve kterém byl podíl dětské složky obyvatel vyšší, než podíl obyvatel ve věku 65 a více let. Nárůst podílu seniorů v populaci kraje souvisí s tím, že roste naděje dožití (lidé se dožívají vyššího věku) a do seniorské kategorie přechází silná poválečná populační vlna obyvatel. V roce 2014 byl rozdíl mezi oběma věkovými kategoriemi téměř 14,5 tis. osob.

**Graf 1.4 Obyvatelstvo ve věkových skupinách 0–14 let a 65 a více let a index stáří v Pardubickém kraji (stav k 31. 12.)**



<sup>1</sup> Z dostupných údajů ovšem nelze zjistit, kolik z dětí narozených mimo manželství se skutečně narodilo neprovdaným matkám žijícím v domácnosti bez partnera a kolik jich žije v úplných rodinách bez uzavření sňatku.

**Populace v kraji  
i v republice  
dlouhodobě stárne**

Ukazatelem, který zřetelně zachycuje demografické stárnutí obyvatelstva, je index stáří (počet osob ve věku 65 a více let na 100 dětí ve věku 0 až 14 let). Index stáří dlouhodobě roste, od roku 1991 vzrostla jeho hodnota o 58 bodů a v roce 2014 dosáhl v Pardubickém kraji hodnotu 118,3 (v celé ČR 117,4). Nejvyšší index stáří v kraji byl zaznamenán u obyvatel okresu Pardubice, nejnižší pak v okrese Ústí nad Orlicí. Velký rozdíl v hodnotě tohoto ukazatele je při porovnání podle pohlaví. U mužů je hodnota indexu stáří 96,2; u žen je to 141,8.

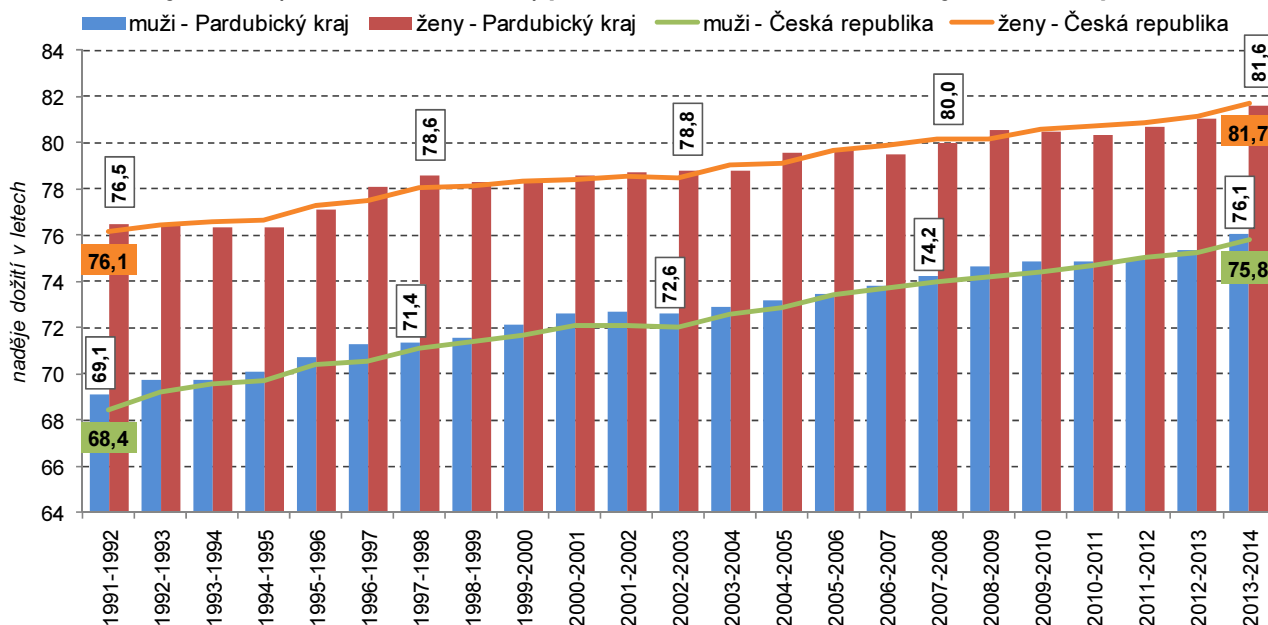
**Podíl seniorů na  
celkové populaci  
trvale posiluje**

Dalšími ukazateli, které hodnotí vzájemné zastoupení jednotlivých věkových skupin v populaci, jsou indexy závislosti. Index závislosti I (počet dětí ve věku 0 až 14 let na 100 osob ve věku 15 až 64 let) byl v roce 2014 v kraji 22,8 (mírně nad republikovou hodnotou 22,7). V roce 1991 tento ukazatel dosáhl hodnoty 31,9. Z uvedeného vyplývá, že za posledních dvacet let se výrazně snížil podíl dětské složky populace kraje a zároveň vzrostl podíl osob v produktivním věku. Vzájemné zastoupení seniorské (věk 65 a více let) a produktivní složky obyvatelstva popisuje index závislosti II. V roce 2014 měl index závislosti II. v kraji hodnotu 27,0 (v ČR 26,6). Z porovnání indexu závislosti II. v roce 2014 s hodnotou z roku 1991 (19,1) vyplývá, že podíl seniorů vzhledem k podílu osob v produktivním věku v populaci výrazně vzrostl.

**Obyvatelstvo kraje  
má v mezikrajském  
srovnání čtvrtý  
nejnižší průměrný věk**

Vzhledem ke stárnutí populace se průměrný věk obyvatel kraje obdobně jako v celé republice zvyšuje. V roce 2014 byl v Pardubickém kraji průměrný věk obyvatel 41,7 roku, v mezikrajském srovnání mělo obyvatelstvo kraje čtvrtý nejnižší průměrný věk. V ženské části populace byl průměrný věk 43,1 let, u mužů to bylo téměř o tři roky méně, a to 40,2 let. Od roku 1991 se průměrný věk obyvatel kraje zvýšil o 5,5 roku; více u mužů (o 5,7 roku) než u žen (o 5,3 roku).

**Graf 1.5 Naděje dožití (střední délka života) při narození v Pardubickém kraji a České republice<sup>\*)</sup>**



<sup>\*)</sup> naděje dožití pro Českou republiku jsou uváděny pro každý rok zvlášť a pro kraje se vypočítávají jako dvouleté průměry

**Naděje dožití mužů  
je v kraji nad  
republikovým  
průměrem**

V Pardubickém kraji se muž narozený v roce 2014 pravděpodobně dožije věku 76,08 let, což je v mezikrajském srovnání čtvrtý nejvyšší věk. Žena narozená v roce 2014 v Pardubickém kraji se pravděpodobně dožije 81,61 let, což je mezi kraji šestý nejvyšší věk. Rozdíl v délce naděje dožití podle pohlaví při narození činí v Pardubickém kraji 5,52 roku a je to 4. nejmenší rozdíl v mezikrajském srovnání.

**Střední délka života  
u mužů dlouhodobě  
roste rychleji  
než u žen**

Střední délka života mužů se prodlužuje rychleji, čímž se snižuje rozdíl v naději dožití mezi pohlavími. Jestliže v období 1991 až 1992 činil rozdíl mezi střední délkou života mužů a žen v kraji 7,3 roku, v období 2013 až 2014 byl pouze 5,5 roku. Přispívá k tomu zejména klesající úmrtnost na nemoci oběhové soustavy spojená s rozvojem nových léčebných metod. Ještě koncem 20. století byly kardiovaskulární nemoci příčinou smrti u více než poloviny zemřelých mužů, do roku 2014 klesl v kraji tento podíl na 41 %, což je stejná hodnota jako republikový průměr.

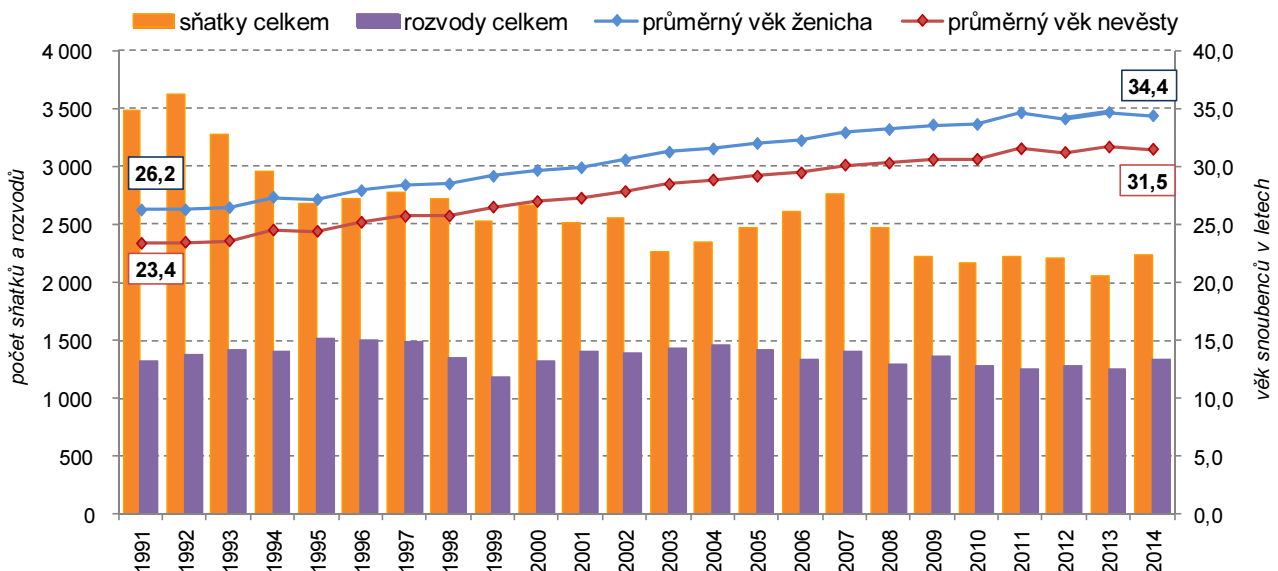
**Počet uzavřených manželství meziročně vzrostl**

V Pardubickém kraji bylo v průběhu roku 2014 uzavřeno 2 232 sňatků a jejich počet oproti předchozímu roku vzrostl o 175 (o 8,5 %). Z dlouhodobého hlediska má počet sňatků na území kraje klesající tendenci; v roce 2014 bylo uzavřeno o 236 sňatků méně než v roce 2005 a o 2 541 sňatků méně než v roce 1975.

**Sňatečnost vykazuje dlouhodobě klesající trend**

V dlouhodobém vývoji míra sňatečnosti v kraji klesá. V roce 2014 bylo uzavřeno 4,3 sňatků na 1 000 obyvatel středního stavu, před deseti lety to bylo 4,6 sňatků na 1 000 obyvatel a před dvaceti lety 5,8 sňatků na 1 000 obyvatel. Míra sňatečnosti v Pardubickém kraji kopíruje trend v uzavírání manželství v České republice s minimálními výkyvy.

**Graf 1.6 Sňatky, rozvody a průměrný věk snoubenců v Pardubickém kraji (stav k 31. 12.)**



**Manželství se uzavírají ve vyšším věku a nevěsty jsou v průměru o 3 roky mladší než ženiši**

Průměrný věk ženichů a nevěst se v Pardubickém kraji v roce 2014 proti předchozímu roku snížil. Ženichům bylo průměrně 34,4 let a nevěstám bylo 31,5 let. Nevěsty se v roce 2014 poprvé vdávaly v průměru ve věku 28,6 let, před deseti lety byly nevěsty o 2,5 roku mladší. Průměrný věk ženichů při prvním sňatku byl 31,3 roku a před deseti lety to bylo o 2,9 roku méně. Průměrný věk nevěst při dalších sňatcích v kraji v roce 2014 byl 42,0 let a před deseti lety o 4,1 roku méně, u ženichů byl průměrný věk při dalších sňatcích 46,3 let a před deseti lety o 4,9 roku méně. Průměrný věkový rozdíl mezi novomanželi je 2,9 roku; novomanželé při prvním sňatku mají věkový rozdíl nižší (2,7 roku) než novomanželé při dalších sňatcích (4,3 roku).

**Rozvodovost v Pardubickém kraji je mírně nad republikovým průměrem**

V roce 2014 bylo v kraji rozvedeno 1 330 manželství, oproti předchozímu roku se jejich počet zvýšil o 73 rozvodů. V 58,3 % případů šlo o rozvod manželství s nezletilými dětmi. Téměř poloviční podíl na počtu rozvodů mají manželství, která trvají patnáct a více let. Rozvodovost v kraji dlouhodobě stagnuje, míra rozvodovosti v Pardubickém kraji (2,6 ‰) byla vyšší než celorepublikový průměr (2,5 ‰). Průměrný věk rozvádějících se dlouhodobě roste, v roce 2014 u mužů činil 43,4 roku, u žen 40,7 roku. Nejvíce rozvodů bylo ve skupině obyvatelstva ve věku 40–49 let, u mužů to bylo 37,7 % všech rozvodů, u žen činil podíl 31,5 % všech rozvodů. Jako příčina rozvodu byl nejčastěji (v téměř 57 % případů) uváděn rozdíl povah, názorů a zájmů.

**Potratovost dlouhodobě klesá a posouvá se do vyšších věkových kategorií**

V roce 2014 bylo v Pardubickém kraji evidováno 1 460 potratů, což v meziročním porovnání znamená pokles o 85 případů. Počet potratů dlouhodobě klesá, a to především díky poklesu počtu umělých přerušování těhotenství. V roce 2014 bylo v kraji uměle přerušeno 735 těhotenství, v roce 2004 to bylo 1 024 a před dvaceti lety 2 395 těhotenství. Potratovost žen se posouvá do vyšších věkových kategorií; v roce 2004 nejvíce potratů vykazovala skupina žen ve věku 25–29 let, o deset let později byl zjištěn nejvyšší počet potratů u věkové skupiny 30–34 let. V míře potratovosti se kraj drží dlouhodobě pod republikovým průměrem.