

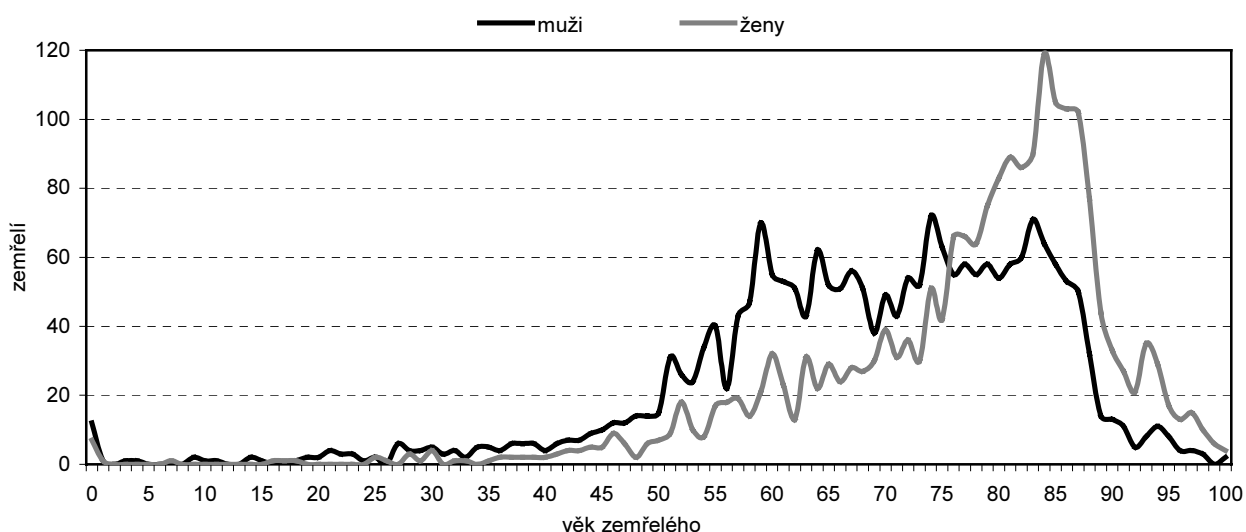
## 2.2. Zdravotní stav

Informace o zdravotním stavu obyvatel Libereckého kraje, kterým je více než 60 let, se vzhledem k jejich omezenému rozsahu zaměřují bohužel především na výskyt zhoubných novotvarů a nejčastější příčiny úmrtí.

V roce 2008 v Libereckém kraji zemřelo celkem 4 295 osob, z toho 51,2 % tvořili muži. Většina těchto zemřelých (82,1 %) připadla do věkové kategorie 60 a více let, v tomto případě větší část představovaly ženy (53,1 %). Nejvyšší počet úmrtí žen byl v roce 2008 evidován s ohledem na jejich pravděpodobnou délku života ve věkové skupině 80 – 89 let (898 úmrtí), muži nejčastěji umírali ve věku 70 – 79 let (559 úmrtí).

Podrobnější pohled na úmrtnost podle věku odhaluje, že absolutně nejvíce mužů zemřelo v roce 2008 v Libereckém kraji ve věku 74 let (72 zemřelých). V 83 letech zemřelo 71 mužů a 70 mužů zemřelo v 59 letech. Věk žen, ve kterém bylo evidováno nejvíce úmrtí, byl na rozdíl od mužů kontinuální, tj. nejvíce žen zemřelo ve věku 84 let (119 úmrtí), 105 žen zemřelo v 85, 103 v 86 a 102 v 87 letech. V úhrnu to znamená, že ve věku 84 – 87 let v roce 2008 v Libereckém kraji zemřelo 20,5 % žen.

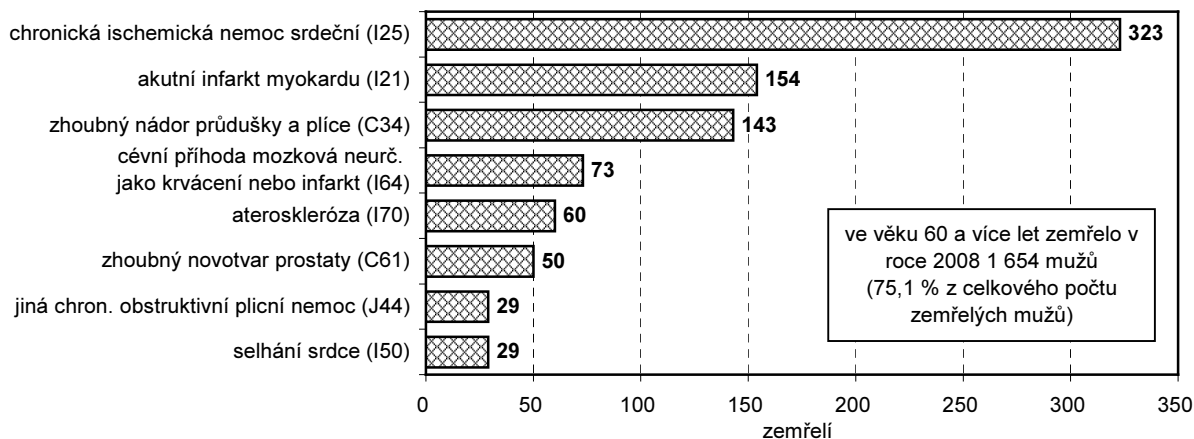
**Graf 14 Zemřelí podle věku a pohlaví v Libereckém kraji v roce 2008**



Příčinou úmrtí přibližně 50 % všech zemřelých v Libereckém kraji i v České republice jsou každoročně nemoci oběhové soustavy. Současně patří Česká republika v celosvětovém měřítku k zemím s nejvyšší úmrtností na zhoubné novotvary, které jsou po zmíněných nemocech oběhové soustavy druhou nejčastější příčinou úmrtí obyvatel České republiky i Libereckého kraje.

V roce 2008 tak v Libereckém kraji na nemoci oběhové soustavy zemřelo celkem 2 217 osob, z toho věk více než 91 % z nich překročil 60 let. Na nemoci oběhové soustavy tradičně umírají mnohem častěji ženy (1 173 úmrtí žen ve věku 60 a více let v uvedeném roce) než muži (853 úmrtí) – 60leté a starší ženy na uvedené nemoci umíraly 1,4krát častěji než muži. Jak v případě mužů, tak v případě žen, byly v rámci nemoci oběhové soustavy příčinou úmrtí především ostatní formy ischemické choroby srdeční.

**Graf 15 Nejčastější příčiny úmrtí mužů starších 60 let v Libereckém kraji v roce 2008**

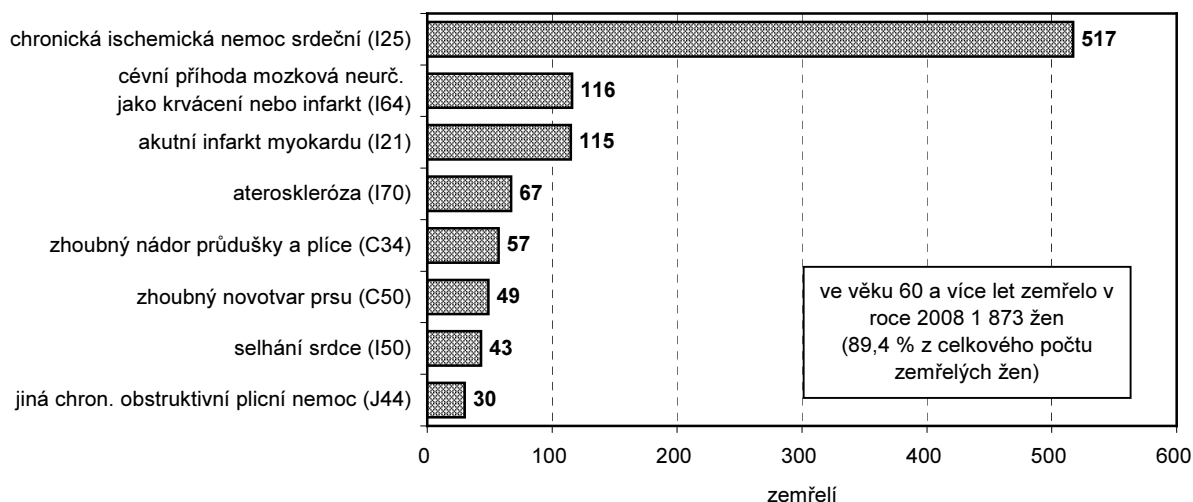


**Tab. 2.13 Zemřelí podle příčin úmrtí, věku a pohlaví v Libereckém kraji v roce 2008**

	Obyvatelé celkem			z toho ve věku 60 a více let		
	celkem	muži	ženy	celkem	muži	ženy
<b>Zemřelí celkem</b>	<b>4 295</b>	<b>2 201</b>	<b>2 094</b>	<b>3 527</b>	<b>1 654</b>	<b>1 873</b>
z toho na:						
<b>II novotvary (C00 - D48)</b>	<b>1 156</b>	<b>665</b>	<b>491</b>	<b>897</b>	<b>501</b>	<b>396</b>
z toho:						
zhoubné novotvary (C00 - C97)	1 143	656	487	889	495	394
z toho zhoubné novotvary:						
tlustého střeva (C18)	98	60	38	81	51	30
konečníku (C20)	47	33	14	40	26	14
hrtanu (C32)	17	17	-	11	11	-
průdušky a plic (C34)	268	194	74	200	143	57
prsu (C50)	61	-	61	49	-	49
<b>IX nemoci oběhové soustavy (I00 - I99)</b>	<b>2 217</b>	<b>1 005</b>	<b>1 212</b>	<b>2 026</b>	<b>853</b>	<b>1 173</b>
z toho:						
infarkt myokardu (I21 - I23)	336	210	126	280	161	119
ostatní formy ischemické choroby srdeční (I20, I24, I25)	879	353	526	844	323	521
cévní nemoci mozku (I60 - I69)	383	163	220	354	143	211
<b>X nemoci dýchací soustavy (J00 - J99)</b>	<b>228</b>	<b>125</b>	<b>103</b>	<b>199</b>	<b>101</b>	<b>98</b>
z toho:						
pneumonie, původce NS (J18)	89	36	53	81	31	50
jiná chronická obstruktivní plicní nemoc (J44)	70	40	30	59	29	30
<b>XI nemoci trávicí soustavy (K00 - K93)</b>	<b>173</b>	<b>89</b>	<b>84</b>	<b>108</b>	<b>54</b>	<b>54</b>
<b>XIV nemoci močové a pohlavní soustavy (N00 - N99)</b>	<b>56</b>	<b>30</b>	<b>26</b>	<b>51</b>	<b>26</b>	<b>25</b>
<b>XX vnější příčiny nemocnosti a úmrtnosti (S00 - Y98)</b>	<b>235</b>	<b>172</b>	<b>63</b>	<b>98</b>	<b>56</b>	<b>42</b>
z toho sebevraždy (X60 - X84)	51	44	7	16	12	4

Zhoubné novotvary byly v roce 2008 příčinou úmrtí 1 143 obyvatel Libereckého kraje. Na rozdíl od nemocí oběhové soustavy však větší část zemřelých představovali muži. Téměř 78 % všech osob, které zemřely v důsledku zhoubného novotvaru v roce 2008, bylo více než 60 let. Obě dvě pohlaví celkem i ve věku nad 60 let pak nejčastěji podlehlá zhoubnému novotvaru průdušky a plic.

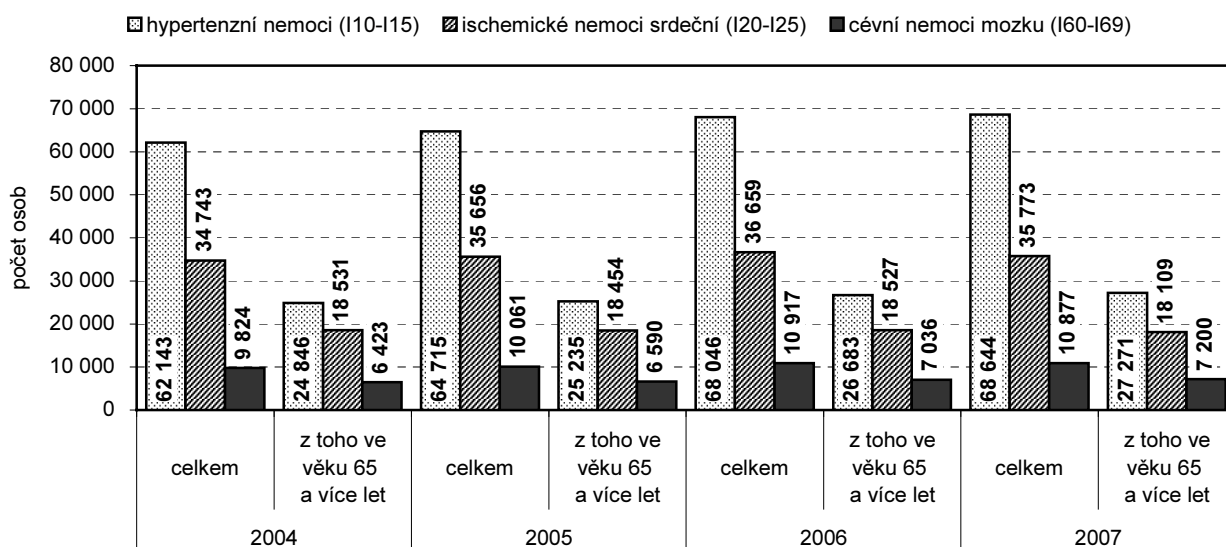
**Graf 16 Nejčastější příčiny úmrtí žen starších 60 let v Libereckém kraji v roce 2008**



Z důvodu hypertenzních nemocí bylo v roce 2007 pod stálým lékařským dohledem celkem 68 644 obyvatel Libereckého kraje a téměř 40 % z nich představovaly osoby starší 65 let (27 271 osob). Další více než 35 000 obyvatel Libereckého kraje, z toho 50,6 % nad 65 let věku, bylo dispenzarizováno pro ischemické nemoci srdeční a 10 877 (66,2 % starších 65 let) pro cévní nemoci mozku. Od roku 2004 se pak celkový počet takto sledovaných pacientů v případě hypertenzních nemocí zvýšil o 10,5 %, ischemických nemocí srdečních o téměř 3 % a cévních nemocí mozku o 10,7 %. Nárůst ve věkové skupině 65 a více let pak činil v případě hypertenzních nemocí 9,8 % a cévních nemocí mozku 12,1 %, naopak ischemické nemoci srdeční zaznamenaly 2,3% pokles.

**Graf 17 Dispenzarizovaní pacienti v evidenci praktického lékaře pro dospělé celkem a ve věku 65 a více let v Libereckém kraji v letech 2004 – 2007**

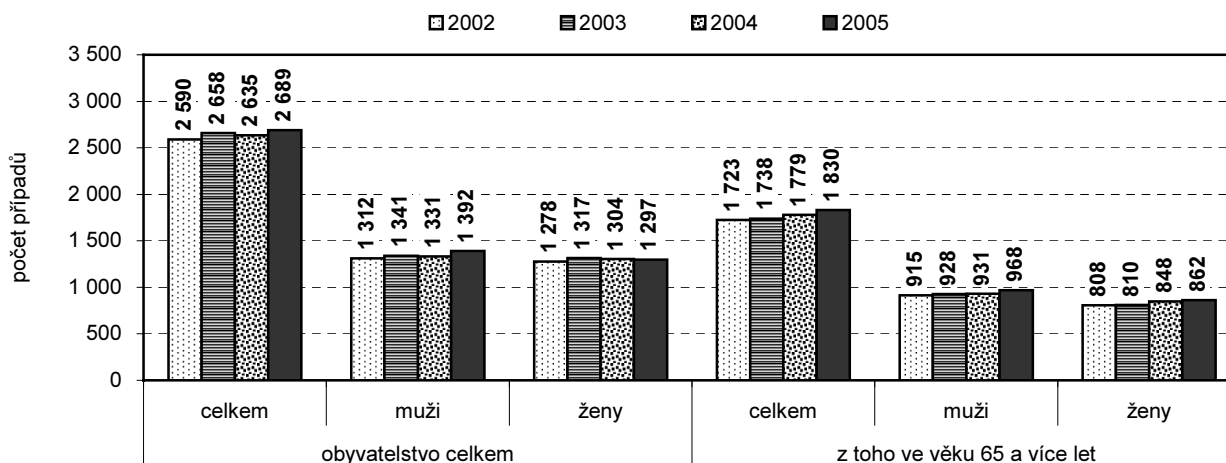
Zdroj: ÚZIS



Podobný nepříznivý vývoj je možné sledovat také u nově hlášených případů onemocnění zhoubnými novotvory. Od roku 2002 do roku 2005 se počet takto nemocných navýšil o 3,8 %, z toho u lidí starších 60 let tento nárůst dosáhl dokonce 6,2 %. Kontinuálně také rostl podíl osob ve věku nad 60 let s nově odhaleným nádorovým onemocněním na celkovém počtu nových případů, a to z 66,5 % v roce 2002 na 68,1 % v roce 2005.

**Graf 18 Nově hlášená onemocnění zhoubnými novotvory v Libereckém kraji v letech 2002 – 2005**

Zdroj: ÚZIS



**Shrnutí:**

- V roce 2008 v Libereckém kraji zemřelo celkem 4 295 osob, z toho 82,1 % z nich bylo více než 60 let. Větší část zemřelých ve věku 60 a více let (tj. 3 527 osob) tvořily ženy (1 873 osob, tj. 53,1 %).
- Muži v roce 2008 umírali nejčastěji ve věku 74 let (72 úmrtí), ženy pak ve věku 84 let (119 úmrtí).
- Na nemoci oběhové soustavy zemřelo v roce 2008 celkem 2 217 obyvatel Libereckého kraje, z toho 91,4 % bylo ve věku 60 a více let. Druhou nejčastější příčinou úmrtí byla zhoubná nádorová onemocnění, v jejichž důsledku v roce 2008 zemřelo 1 143 obyvatel kraje, z toho 77,8 % z nich bylo více než 60 let.
- Obecně na nemoci oběhové soustavy častěji umírají ženy, zhoubným novotvarům podléhají ve větší míře muži. Jak v případě mužů, tak žen, byly v roce 2008 v rámci nemocí oběhové soustavy příčinou úmrtí především ostatní formy ischemické choroby srdeční, v rámci zhoubných novotvarů pak obě pohlaví nejčastěji podlehlá zhoubnému novotvaru průdušky a plíce.