

REGIONÁLNÍ STATISTIKY

Ročník 2014

Kód publikace 330138-14

Praha, srpen 2014

Č. j.: 01225/2014 - 7101

Základní tendence demografického, sociálního a ekonomického vývoje hl. m. Prahy v roce 2013

Zpracoval:

Krajská správa ČSÚ v hl. m. Praze, oddělení informačních služeb

Vedoucí oddělení:

RNDr. Tomáš Mládek

Informační služby:

tel.: +420 274 052 673, e-mail: infoservispraha@czso.cz

Kontaktní zaměstnanec:

Mgr. Pavla Tuháčková, e-mail: pavla.tuhackova@czso.cz

Zajímají Vás nejnovější údaje o inflaci, HDP, obyvatelstvu, průměrných mzdách a mnohé další? Najdete je na stránkách ČSÚ na Internetu: **www.czso.cz**

Údaje o hlavním městě Praze naleznete také na Internetu: **www.praha.czso.cz**

ÚVOD

Předkládaný materiál je analytickým obrazem vybraných tendencí demografického, sociálního, ekonomického a environmentálního vývoje hlavního města Prahy v roce 2013, s návazností na vývoj v předchozích letech (zpravidla od roku 2008). Zahrnuje oblasti, kde můžeme vývoj kvantifikovat pomocí statistických ukazatelů, přičemž klademe důraz na jevy v kraji významné. V textu jsme se snažili posoudit vývoj ve srovnání s ostatními kraji České republiky.

Vzhledem k systému postupného zpracování dat zatím nemáme k dispozici kompletní údaje za rok 2013. Proto můžeme v některých oblastech zpracovat hodnocení zatím pouze do roku 2012. Navíc v oblasti makroekonomiky (hrubý domácí produkt, hrubá přidaná hodnota, tvorba hrubého fixního kapitálu a navazující ukazatele) probíhá v současnosti rozsáhlá revize dat v celé časové řadě od roku 1995, a to jak na celostátní úrovni, tak na úrovni regionální. Její výsledky na regionální úrovni budou zveřejněny koncem letošního roku.

Aktuální údaje průběžně zveřejňujeme na internetu na adrese www.praha.czso.cz. Komplexní pohled na vývoj v kraji poskytuje Statistická ročenka hlavního města Prahy pravidelně vydávaná v průběhu měsíce prosince. Přehled vybraných ukazatelů o krátkodobém vývoji regionu nabízí Statistický bulletin hlavního města Prahy, který vychází 95. den po skončení příslušného čtvrtletí.

Obdobné materiály byly zpracovány ve všech krajích České republiky. Také tabulková část má sjednocený obsah, aby byla uživatelům usnadněna možnost srovnání vývoje v jednotlivých krajích.

Reprodukce výňatků z tohoto materiálu lze pořizovat, pokud je uveden jejich zdroj, s výjimkou reprodukce pro komerční účely. Citace mohou být zveřejněny jen s uvedením zdroje „Základní tendence demografického, sociálního a ekonomického vývoje hl. m. Prahy v roce 2013“ a původu statistických dat v něm otištěných.

Čárka (-) v tabulce na místě čísla značí, že se jev nevyskytoval.

Tečka (.) na místě čísla značí, že údaj není k dispozici nebo je nespolehlivý.

Křížek (x) značí, že zápis není možný z logických důvodů.

Nula (0) se v tabulce používá pro označení číselných údajů menších než polovina zvolené měřicí jednotky.

Zkratka „i.d.“ v tabulce nahrazuje individuální údaj, který nelze zveřejnit. Výpočty v tabulkách jsou prováděny z nezaokrouhlených údajů (včetně součtů).

Publikované údaje jsou platné k 31. 7. 2014. Zpřesňují údaje publikované již dříve, ale mohou být ještě dále upřesňovány.

Pokud není uveden zdroj, jsou uveřejněny údaje ze statistických zjišťování ČSÚ.

OBSAH

Úvod.....	3
Souhrn hlavních poznatků	6
1. Demografický vývoj	7
2. Sociální vývoj.....	12
3. Ekonomický vývoj	19
4. Životní prostředí.....	26
Tabulková příloha	29
1. Mezikrajské srovnání vybraných ukazatelů	
Tab. 1.1 Mezikrajské srovnání vybraných ukazatelů - demografický vývoj.....	29
Tab. 1.2 Mezikrajské srovnání vybraných ukazatelů - sociální vývoj.....	30
Tab. 1.3 Mezikrajské srovnání vybraných ukazatelů - ekonomický vývoj	31
Tab. 1.4 Mezikrajské srovnání vybraných ukazatelů - životní prostředí.....	32
2. Vybrané ukazatele za hl. m. Prahu	
Tab. 2.1 Vybrané ukazatele za hl. m. Prahu - demografický vývoj	33
Tab. 2.2 Vybrané ukazatele za hl. m. Prahu - sociální vývoj.....	34
Tab. 2.3 Vybrané ukazatele za hl. m. Prahu - ekonomický vývoj.....	37
Tab. 2.4 Vybrané ukazatele za hl. m. Prahu - životní prostředí	39

SOUHRN HLAVNÍCH POZNATKŮ

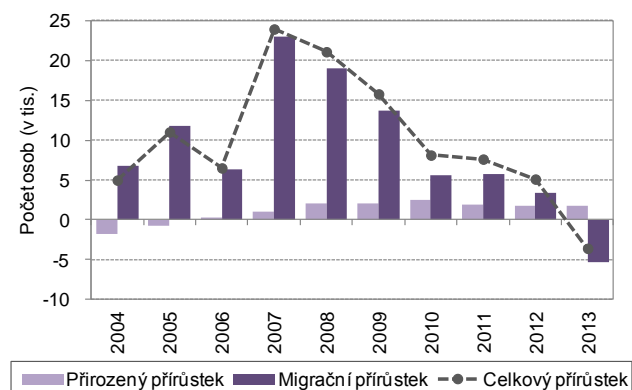
- Demografický vývoj**
- po dlouhých letech populačního přírůstku počet obyvatel Prahy v roce 2013 poklesl, na úbytku se velkou měrou podílelo záporné migrační saldo, Praha je v mezikrajském srovnání počtu obyvatel na druhém místě
 - pokračuje trend odkládání mateřství do vyššího věku, nadále stoupá podíl dětí narozených mimo manželství
 - proces stárnutí populace pokračuje (roste počet obyvatel starších 65 let), roste naděje dožití při narození, přičemž dochází ke sblížení hodnot pro muže a ženy
 - vzhledem k odkládání vstupu do manželství, klesá meziročně počet uzavřených sňatků, z celkového počtu uzavřených manželství se rozvádí přibližně 54 %
 - čeští občané hlavního města se nejčastěji stěhují do jeho zázemí, do Středočeského kraje
- Sociální vývoj**
- míra ekonomické aktivity se stabilně pohybuje nad hranicí 60 %, nejvíce zaměstnaných působí v terciárním sektoru
 - prodlužuje se délka studia, díky tomu klesá podíl zaměstnaných ve věku 15-29 let
 - stejně jako v ostatních regionech ČR došlo v posledních letech v Praze ke zvýšení nezaměstnanosti, která postihla všechny skupiny obyvatel bez ohledu na věk či vzdělání
 - průměrná hrubá měsíční mzda je v hlavním městě nejvyšší mezi kraji, v posledních letech však roste pomaleji než v jiných částech ČR
 - mění se struktura vyplacených dávek nemocenského pojištění, největší objem výdajů připadá na peněžitou pomoc v mateřství
- Ekonomický vývoj**
- ve struktuře ekonomiky Prahy hrají rozhodující roli odvětví s vyšší přidanou hodnotou, která patří do terciárního a kvartérního sektoru
 - produktivita průmyslové výroby měřená objemem tržeb průmyslových podniků přepočteným na jednoho zaměstnance v Praze mezi roky 2008 až 2013 klesla
 - pokles stavební výroby prakticky ve všech ukazatelech (klesá počet podniků, zaměstnanců, objem stavební výroby)
 - v Praze poklesla zahájená i dokončená bytová výstavba, přesto je vyšší než na celorepublikové úrovni
 - cestovní ruch v Praze stále roste; přibylo jak turistů ze zahraničí, mezi kterými hrají nejdůležitější roli Němci a Rusové, tak turistů domácích
- Životní prostředí**
- podíl zemědělské půdy v Praze se stále zmenšuje a její plocha dále ubývá ve prospěch nové výstavby, hlavně v okrajových částech města
 - množství vyrobené i spotřebované vody v Praze v dlouhodobějším pohledu klesá; spotřeba na obyvatele je ale nejvyšší mezi kraji
 - automobilová doprava je příčinou nejvyšších měrných emisí znečišťujících látek mezi kraji ČR
 - množství komunálního odpadu na jednoho obyvatele Prahy je nižší než v průměru za ČR; podíl odděleně sbíraných složek komunálního odpadu je v Praze o něco vyšší než v celé ČR
 - investice na ochranu životního prostředí směřovaly v roce 2012 v Praze nejčastěji do opatření na omezování hluku a vibrací, ochrany biodiverzity a krajiny a výzkumu a vývoje na ochranu životního prostředí

1. DEMOGRAFICKÝ VÝVOJ

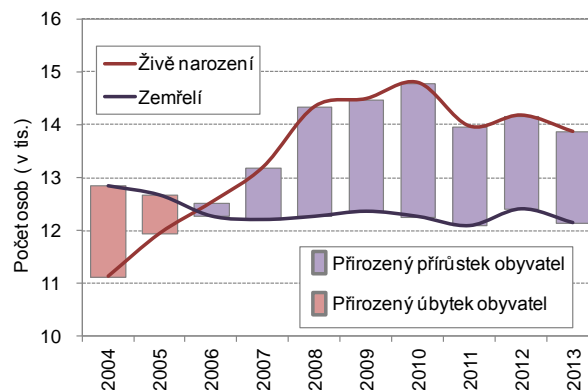
Počet obyvatel zaznamenal v roce 2013 mírný pokles.

Podle údajů Českého statistického úřadu žilo v hlavním městě k 31. prosinci 2013 celkem 1 243 201 obyvatel, přičemž ženy tvořily 51,5 % celkového počtu. Během roku 2013 došlo ke snížení počtu obyvatel o 3 579 osob. Po dlouhých 11 letech populačního přírůstku byl tak zaznamenán populační úbytek počtu obyvatel Prahy. Stejně jako v hlavním městě došlo k populačnímu úbytku v roce 2013 v 10 ze 14 krajů ČR. Hlavní město se tak zařadilo na druhé místo v rámci všech 14 krajů republiky v celkovém počtu obyvatel. Celkově se za 10 let jednalo o zvýšení počtu obyvatel o 6 %.

Graf 1.1: Přírůstky obyvatel hl. m. Prahy



Graf 1.2: Přirozený pohyb obyvatelstva hl. m. Prahy



Od roku 2006 se rodí více dětí, než kolik osob zemře.

Přirozený přírůstek, který vyjadřuje rozdíl mezi živě narozenými a zemřelými, dosáhl v uplynulém roce kladné hodnoty 1 718 osob a neměl tak vliv na pokles počtu obyvatel v roce 2013. Počet živě narozených převyšuje počet zemřelých dlouhodobě od roku 2006.

Úhrnná plodnost je dlouhodobě pod republikovým průměrem.

V Praze se v roce 2013 živě narodilo 13 867 dětí (meziročně o 2,2 % méně). K meziročně nižšímu počtu živě narozených dětí došlo v hlavním městě v souladu s republikovým trendem (o 1,7 % živě narozených dětí méně než v roce 2012). Úhrnná plodnost (počet živě narozených dětí připadajících na jednu ženu ve věku 15-49 let) se za desetileté období s mírnými výkyvy zvyšovala z hodnoty 1,19 v roce 2004 na hodnotu 1,36 v roce 2013, přičemž nejvyšší hodnota byla zaznamenána v roce 2010 (1,38 dítěte na jednu ženu ve věku 15-49 let). Úroveň úhrnné plodnosti se v hlavním městě drží dlouhodobě pod celorepublikovým průměrem.

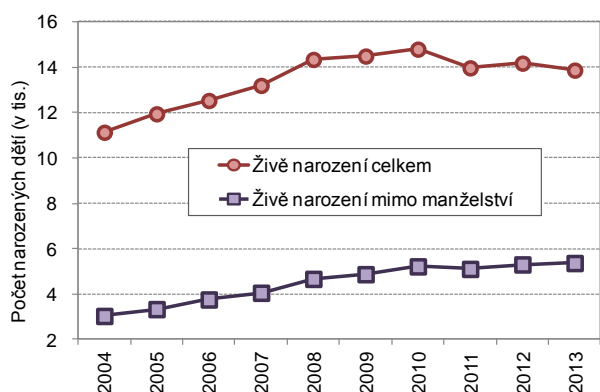
Mimo manželství se narodilo 39 dětí ze 100.

Z celkového počtu 13 867 živě narozených dětí v roce 2013 bylo 7 169 chlapců (51,7 %) a 6 698 dívek. Celkem bylo v roce 2013 53,9 % dětí prvorozených a 36,1 % dětí druhorozených. Také v roce 2013 pokračoval trend rostoucího podílu dětí narozených mimo manželství. V roce 2004 se mimo manželství narodilo 27,3 % všech živě narozených dětí, o deset let později bylo těchto dětí o více než 10 procentních bodů více (38,7 % dětí narozených mimo manželství v roce 2013).

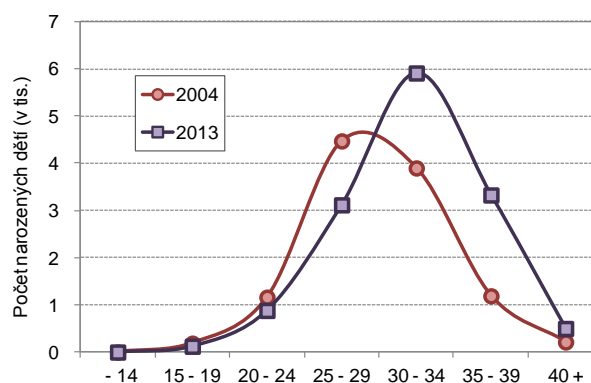
Zvyšuje se věk žen při narození prvního dítěte, průměrný věk prvorodiček je 30,9 let.

Během posledního desetiletí tak dochází také ke změnám ve věkovém rozložení plodnosti. V hlavním městě můžeme sledovat celorepublikový trend odkládání mateřství do vyššího věku a s ním spojený nárůst průměrného věku matek při porodu. Ten za deset let vzrostl o více než 2 roky na 32,2 let v roce 2013. V hlavním městě se hodnoty průměrného věku matek pohybují nad republikovým průměrem (30,5 let). Děti se v roce 2013 nejčastěji rodily ženám ve věku 30-34 let (42,6 % celkového počtu živě narozených dětí). Průměrný věk matky při narození prvního dítěte byl v roce 2013 v hlavním městě 30,9 let.

Graf 1.3: Živě narození v hl. m. Praze



Graf 1.4: Živě narození podle věku matky v hl. m. Praze



Počet potratů klesá, zvyšuje se podíl samovolných potratů.

Dlouhodobě můžeme sledovat pozitivní vývoj potratovosti. Během roku 2013 bylo v Praze evidováno 4 239 potratů (z toho 2 822 uměle přerušovaných těhotenství). I přes meziroční nárůst o 68 potratů se jednalo po roce 2012 (4 171 potratů) o druhý nejnižší počet v uplynulém desetiletém období. Úhrnná potratovost je dlouhodobě relativně nízká, v roce 2013 bylo 0,456 potratů na jednu ženu. Na 100 narozených dětí připadalo 30,5 potratů. Celorepublikový průměr byl o 5 potratů vyšší (35,2). Problémem je zvyšující se podíl samovolných potratů (v roce 2004 jich bylo 21 % ze všech potratů, v roce 2013 již 31 %). Tento problém ve velké míře souvisí s již zmiňovaným odkládáním mateřství do vyššího věku.

Počet zemřelých meziročně poklesl.

Vlivem prodlužování střední délky života, vysokou úrovní lékařské péče, dostupností rychlé zdravotnické pomoci v Praze a celkovým aktivnějším přístupem starších lidí k životu, klesá dlouhodobě počet zemřelých. Počet zemřelých byl v roce 2013 o 262 osob nižší než o rok dříve, celkem tak v roce 2013 zemřelo 12 149 osob. Ze všech zemřelých bylo 5 844 mužů (48,1 %) a 6 305 žen (51,9 %). V relativním vyjádření bylo v roce 2004 zemřelých 11,0 na 1 000 obyvatel, v roce 2013 jich bylo 9,8. Děti do jednoho roku věku zemřelo 22 v roce 2013 a kojenecká úmrtnost tak byla na úrovni 1,6 zemřelých dětí do jednoho roku na 1 000 živě narozených dětí (v roce 2004 byla 3,1).

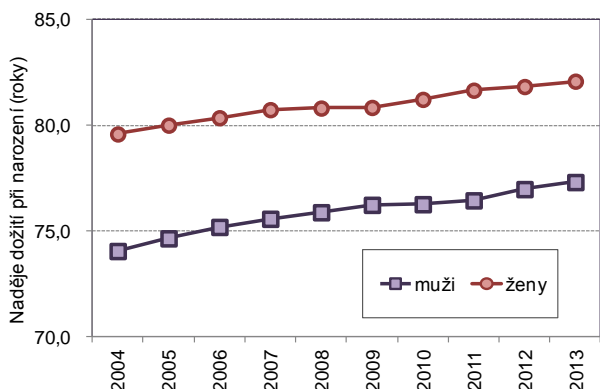
Naděje dožití při narození roste, u žen přesahuje 80 let.

Naděje dožití při narození je ukazatelem sloužícím pro posouzení celkové úrovně úmrtnosti. Nárůst tohoto ukazatele je spolu s poklesem kojenecké úmrtnosti největší změnou jakou můžeme v rámci studia úmrtnosti sledovat. Obyvatelstvo hlavního města má nejvyšší naději dožití při narození ze všech krajů. Naděje dožití žen při narození je v průměru let 2012-2013 82,08 let, u mužů je 77,32 let. Během posledních deseti let došlo k nárůstu naděje dožití při narození u mužů o 3,3 roky a u žen o 2,5 roku. V roce 2004 žily ženy v průměru o 5,5 let déle než muži, v roce 2013 jen o 4,8 let. Dochází tak ke sblížení hodnot naděje dožití při narození za obě pohlaví.

Nejčastějšími příčinami úmrtí jsou nemoci oběhové soustavy a novotvary.

Nejčastějšími příčinami úmrtí byly v roce 2013 nemoci oběhové soustavy (46,0 %) a novotvary (26,4 %). Muži umírali na nemoci oběhové soustavy v 44,4 % případů, ženy v 55,6 %. Z kategorie novotvarů podléhali muži nejčastěji zhoubným novotvarům průdušek a plic (22,8 % úmrtí na zhoubné novotvary), ženy zhoubným novotvarům průdušek a plic (16,8 % úmrtí na zhoubné novotvary), prsu (15,0 %) a pohlavních orgánů (14,7 %). Na vnější příčiny zemřelo 537 osob (349 mužů a 188 žen), z toho 147 spáchalo sebevraždu (114 mužů a 33 žen).

Graf 1.5: Naděje dožití při narození v hl. m. Praze



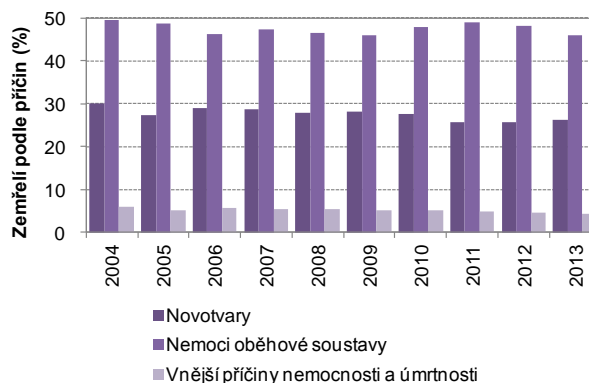
Počet sňatků meziročně klesá.

Manželství uzavřelo v roce 2013 celkem 5 531 párů, tj. o 276 párů méně než v předchozím roce. V roce 2013 tak v Praze dosáhla sňatečnost hodnoty 4,4 sňatků na 1 000 obyvatel středního stavu a překonala tak republikový průměr (4,1 ‰). V uplynulém desetiletí bylo nejvíce sňatků uzavřeno v roce 2007 (do manželství v tomto roce vstoupilo 7 149 párů). Od roku 2007 pak můžeme sledovat klesající trend v absolutním počtu uzavřených sňatků.

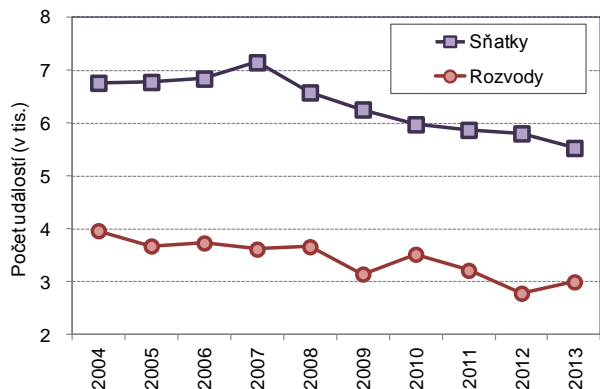
Věk svatebčanů se zvyšuje.

Vzhledem k odkládání vstupu do manželství, dlouhodobě roste průměrný věk při sňatku. V roce 2013 první sňatek uzavírali muži v průměru v 32,8 letech a ženy v průměru v 30,3 letech.

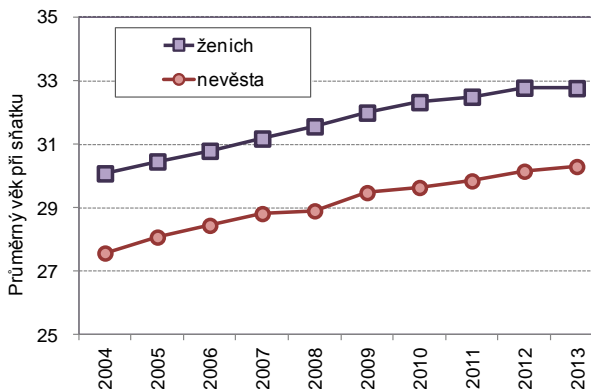
Graf 1.6: Zemřelí podle nejčastějších příčin smrti v hl. m. Praze



Graf 1.7: Sňatky a rozvody v hl. m. Praze



Graf 1.8: Průměrný věk při prvním sňatku v hl. m. Praze



54 % manželství se rozvede.

V roce 2013 bylo rozvodem ukončeno 3 002 manželství. Meziročně došlo k nárůstu počtu rozvodů (o 214 rozvodů více). Úroveň rozvodovosti v hlavním městě (2,4 rozvodů na 1 000 obyvatel středního stavu) byla v roce 2013 druhá nejnižší v desetiletém období. Z celkového počtu rozvedených manželství se rozvedlo 47,1 % manželství s nezletilými dětmi. 62,3 % manželství bylo rozvedeno na návrh ženy.

Vzhledem k rostoucímu věku svatebčanů, roste také průměrný věk při rozvodu.

V roce 2013 bylo uzavřeno 5 531 manželství, rozvedeno 3 002. Ze 100 sňatků tedy bylo rozvedeno 54,3 %. Rozvodovost (2,4 rozvodů na 1 000 obyvatel středního stavu) byla v roce 2013 druhá nejnižší za posledních 10 let. Průměrný věk při prvním rozvodu se zvyšuje (v roce 2013 byl 42,8 let u mužů a 40,3 let u žen), podobně, jako je tomu i u zvyšujícího se průměrného věku při prvním sňatku. Nejčastěji se manželé rozvádějí po více než 15 let trvání manželství (40,4 %), 23,1 % po 5-9 letech manželství. Velká část osob však také žije v nesezdaných soužitích. Podle výsledků sčítání lidu, domů a bytů z roku 2011 je to 14,4 % z celkového počtu úplných rodin (manželský pár nebo soužití druha a družky bez dětí nebo s dětmi). Informace o rozpadu těchto nesezdaných soužití jsou omezené.

Praha je z dlouhodobého hlediska migračně atraktivní.

Na vývoj počtu obyvatel má v Praze dlouhodobě největší vliv migrace. Přičemž celkový populační úbytek hlavního města v roce 2013 byl zapříčiněn především záporným migračním saldem. V relativním pohledu došlo během roku v Praze k poklesu o 2,9 obyvatele na 1 000 obyvatel středního stavu. V hlavním městě žilo podle výsledků Sčítání lidu, domů a bytů v roce 2011 12,8 % cizinců z celkové populace města.

V roce 2013 však došlo po dlouhé době k migračnímu úbytku.

V minulosti byla Praha spíše migračně aktivní. Počet přistěhovalých do Prahy byl vyšší než počet vystěhovalých. Vliv na tento vývoj měl především příliv osob ze zahraničí, z většiny tvořený hlavně osobami hledajícími uplatnění na trhu práce. Nejvyšší migrační přírůstek měla Praha v roce 2007, kdy na 1 000 obyvatel připadalo 19,2 osob získaných migrací. Od roku 2007 se migrační přírůstek postupně snižoval. V roce 2013 došlo po dlouhé době k migračnímu úbytku 5 297 osob. Stěhováním tak došlo v loňském roce k úbytku 4,3 obyvatele na 1 000 obyvatel středního stavu.

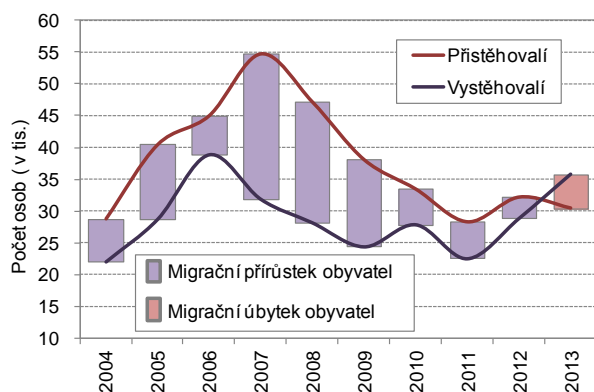
Téměř 40 % osob se do Prahy přistěhuje ze zahraničí.

V loňském roce se do Prahy přistěhovalo 30 473 osob, což je o 5,3 % méně než v roce předcházejícím. V relativním vyjádření se do hlavního města přistěhovalo 24,5 obyvatel na 1 000 obyvatel středního stavu. Mezi přistěhovalými převažovaly ženy s 51,7 %. Z ostatních krajů České republiky pocházelo 61,1 % všech přistěhovalých, zbylých 38,9 % se přistěhovalo z ciziny.

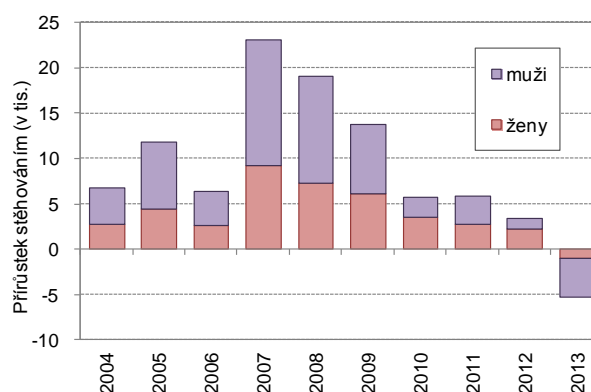
Čeští občané se nejčastěji stěhují do Středočeského kraje.

Během minulého roku se z hlavního města vystěhovalo 35 770 osob, o 24,0 % více než v roce 2012. Mezi vystěhovalými převládali muži s podílem 52,9 %. Nadpoloviční většina vystěhovalých (56,8 %) zamířila do jiného kraje České republiky. Nejčastěji se čeští občané stěhují z hlavního města do jeho zázemí (do Středočeského kraje). 43,2 % obyvatel se vystěhovalo do zahraničí. V relativním vyjádření vykazovala Praha nejvyšší hodnotu mezi všemi kraji také v počtech vystěhovalých a to 28,7 vystěhovalých na 1 000 obyvatel středního stavu.

Graf 1.9: Migrační pohyb obyvatelstva hl. m. Prahy



Graf 1.10: Přírůstek stěhováním hl. m. Prahy



Průměrný věk obyvatel hlavního města je 42 let.

Podle toho, kolik se rodí dětí a jaká je věková struktura zemřelých, přistěhovalých a vystěhovalých se také mění věková struktura populace na daném území. Od roku 2007 dochází k navýšení počtu dětí a seniorů při současném snížení počtu osob v produktivním věku. Průměrný věk obyvatele hlavního města mírně vzrostl, a to ze 41,7 let (v roce 2004) na 42,0 let (2013). Průměrný věk mužů dosáhl v roce 2013 40,4 let, průměrný věk žen 43,5 let.

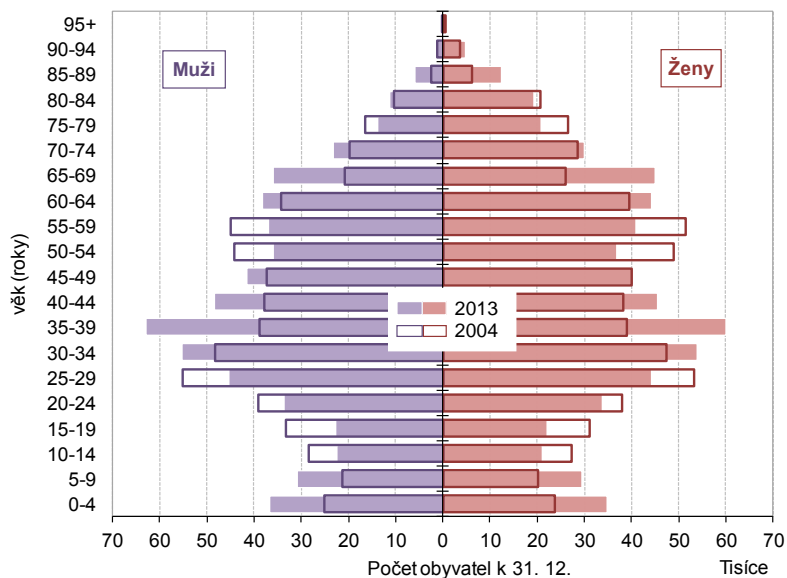
Stoupá podíl starších osob v populaci.

Ke konci roku 2013 žilo v hlavním městě 175,4 tis. dětí (ve věku 0-14 let) a jejich podíl na celkovém počtu obyvatel byl 14,1 %. V produktivním věku (15-65 let) bylo v Praze na konci loňského roku 842,8 tis. osob (67,8 %). Tradičního nárůstu se dočkal počet osob v postproduktivním věku (starších 65 let). Na konci roku 2013 žilo v hlavním městě 225,0 tis. seniorů. Podíl obyvatel ve věku 65 a více let tak byl 18,1 %.

**Na 100 dětí připadá
128 seniorů.**

Dlouhodobě žije v hlavním městě více seniorů než dětí. Ukazatel indexu stáří, definovaný jako podíl obyvatel ve věku 65 let a více na 100 dětí ve věku 0-14 let, meziročně mírně poklesl a na konci roku 2013 tak na 100 dětí připadalo 128,3 seniorů.

Graf 1.11: Věkové složení obyvatelstva hl. m. Prahy k 31. 12. daného roku



2. SOCIÁLNÍ VÝVOJ

• EKONOMICKÁ AKTIVITA OBYVATELSTVA PODLE VÝSLEDKŮ VŠPS

Velikost pracovní síly se podle výsledků VŠPS mírně zvýšila. Podle výsledků Výběrového šetření pracovních sil (VŠPS) žilo v hlavním městě v roce 2013 celkem 1 077,9 tis. obyvatel ve věku 15 a více let. Meziročně jejich počet poklesl o 0,1 %. Velikost pracovní síly se v meziročním pohledu mírně zvýšila na 670,4 tis. obyvatel. Skupina ekonomicky neaktivních se naopak snížila a to na 407,5 tis. obyvatel. Z celkového objemu pracovní síly bylo v národním hospodářství zaměstnáno 649,9 tis. (tj. 96,9 %).

Míra ekonomické aktivity stabilně nad hranicí 60 %.

Míra ekonomické aktivity, která je vyjádřena jako podíl počtu ekonomicky aktivních na počtu osob starších 15 let, činila v loňském roce 62,2 % a celorepublikový průměr (59,3 %) převyšovala o 2,9 procentních bodů. Míra ekonomické aktivity v hlavním městě se drží stabilně nad hranicí 60 %, přičemž meziročně vzrostla o 0,3 procentních bodů. K meziročnímu nárůstu došlo také u obou pohlaví. V případě mužů došlo k nárůstu na 72,0 %, v případě žen na 53,1 %.

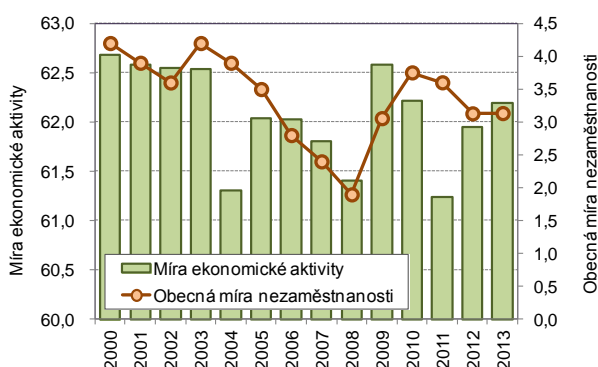
Nejvíce zaměstnaných osob pracuje tradičně v terciárním sektoru.

Nejvíce zaměstnaných osob v Praze působí v terciárním sektoru služeb (v roce 2013 79,7 %). V sekundárním sektoru (průmysl a stavebnictví) pracovalo v loňském roce 20,0 % zaměstnaných obyvatel Prahy a v primárním sektoru působilo pouze 0,3 % zaměstnaných. Pro porovnání v ČR celkem bylo v roce 2013 zastoupení terciárního sektoru 59,5 %, pracovníci sekundárního sektoru se na celkovém počtu zaměstnaných podíleli 37,5 % a v primárním sektoru pracovalo 3,0 % zaměstnaných osob.

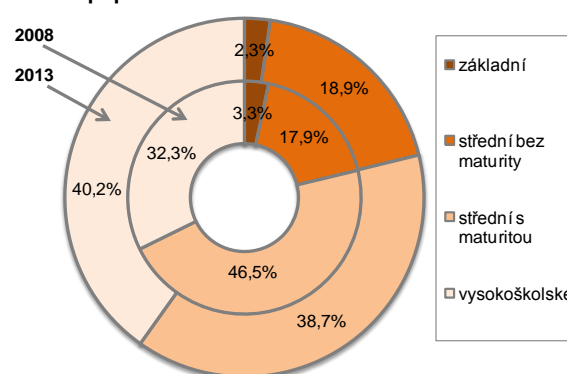
Mezi zaměstnanými klesá podíl osob se základním vzděláním a roste podíl vysokoškoláků.

Podle vzdělanostní struktury bylo v hlavním městě v roce 2013 zaměstnáno 15,0 tis. osob se základním vzděláním, 122,5 tis. osob se středním vzděláním bez maturity, 251,0 tis. osob se středním vzděláním s maturitou a 260,7 tis. osob s vysokoškolským vzděláním. Oproti roku 2008 je mezi zaměstnanými patrný úbytek osob se základním vzděláním a se středním vzděláním s maturitou (pokles o 7,8 procentních bodů), oproti tomu narostl počet osob se středním vzděláním bez maturity a vysokoškolským vzděláním (nárůst o 7,9 procentních bodů).

Graf 2.12: Míra ekonomické aktivity a obecná míra nezaměstnanosti v hl. m. Praze



Graf 2.2: Zaměstnaní hl. m. Prahy podle vzdělání populace v letech 2008 a 2013



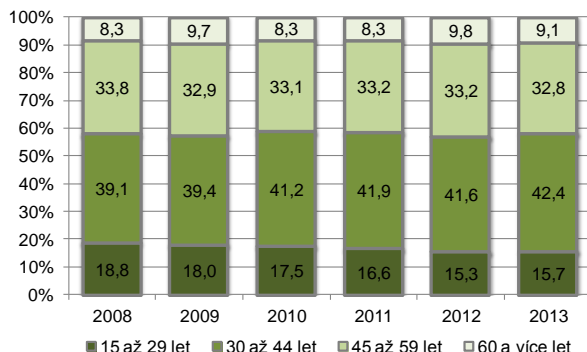
Díky prodlužující se délce studia klesá podíl zaměstnaných ve věku 15-29 let.

Nejpočetnější věkovou skupinou zaměstnaného obyvatelstva byla v Praze v roce 2013 skupina obyvatel ve věku 30 až 44 let (42,4 %). Podíl této věkové skupiny na celkovém počtu zaměstnaných se dlouhodobě zvyšuje především na úkor mladšího obyvatelstva ve věku 15 až 29 let (15,7 % v roce 2013). V posledních letech také mírně přibývá zaměstnaných starších 60 let. Podle výsledků VŠPS došlo k výrazné změně nezaměstnaných osob podle věku. Mezi lety 2008 a 2013 vzrostl podíl nezaměstnaných ve věku 30 až 44 let o téměř 10 procentních bodů, naproti tomu podíl osob ve věku 45 až 59 let o téměř 10 procentních bodů poklesl.

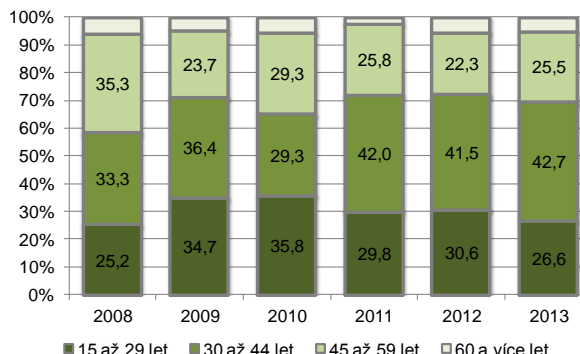
Od roku 2010 obecná míra nezaměstnanosti klesá.

Obecná míra nezaměstnanosti dosáhla v hlavním městě v roce 2013 hodnoty 3,1 %. Do roku 2010 (3,8 %) obecná míra nezaměstnanosti rostla, od roku 2010 můžeme sledovat její pokles. Během období 2010 až 2013 poklesla o 0,7 procentních bodů, přičemž u žen poklesla o něco více (o 1,0 procentních bodů) než u mužů (o 0,2 procentních bodů).

Graf 2.3: Zaměstnaní podle věku v hl. m. Praze



Graf 2.4: Nezaměstnaní podle věku v hl. m. Praze



• NEZAMĚSTNANOST PODLE MPSV

Počet uchazečů o zaměstnání evidovaných na úřadech práce roste.

Nezaměstnanost je v Praze tradičně nejnižší mezi kraji. Na konci roku 2013 bylo podle údajů Ministerstva práce a sociálních věcí (MPSV) v hlavním městě registrováno na úřadech práce celkem 44,9 tis. uchazečů o zaměstnání, z toho 22,2 tis. žen (tj. 49,5 %). V roce 2013 bylo o 8,2 tis. uchazečů více (tj. o 22,2 %) než v předchozím roce. Poslední meziroční pokles počtu uchazečů byl evidován mezi roky 2006 a 2007. Od roku 2007 můžeme sledovat trvalý meziroční nárůst, přičemž ten největší nastal mezi roky 2008 a 2009, kdy úřady práce zaznamenaly ke konci roku 2009 nárůst o 71,3 % uchazečů oproti konci roku 2008.

Průměrný věk evidovaného nezaměstnaného poklesl na 39,4 let.

Výkyvy v počtech nezaměstnaných se příliš neprojevují v rozložení uchazečů o zaměstnání podle podrobnějších charakteristik. Uchazeči o zaměstnání jsou rozděleni do sledovaných věkových skupin téměř rovnoměrně. Od roku 2008 došlo v absolutním vyjádření ke zvýšení počtu uchazečů o zaměstnání ve všech věkových kategoriích, nejvíce však ve věkové kategorii 35-44 let kde se počet uchazečů zvýšil z 3,5 tis. v roce 2008 na 11,4 tis. v roce 2013. Průměrný věk uchazeče o zaměstnání poklesl ze 40,1 let v roce 2008 na 39,4 let (2013).

Nejvíce nezaměstnaných má středoškolské vzdělání.

Podle očekávání můžeme také sledovat různou míru nezaměstnanosti ve skupinách obyvatel podle dosaženého vzdělání. Dlouhodobě nejvíce nezaměstnaných disponuje středoškolským vzděláním. V roce 2013 mělo střední vzdělání s maturitou 33,5 % ze všech uchazečů o zaměstnání v hlavním městě a 30,3 % mělo vzdělání střední bez maturity. Praha je místem, ve kterém se soustřeďuje více vysokoškolsky vzdělaných lidí, než je tomu v ostatních krajích republiky. Tomu odpovídá i vyšší podíl nezaměstnaných osob s vysokoškolským vzděláním (16,1 %).

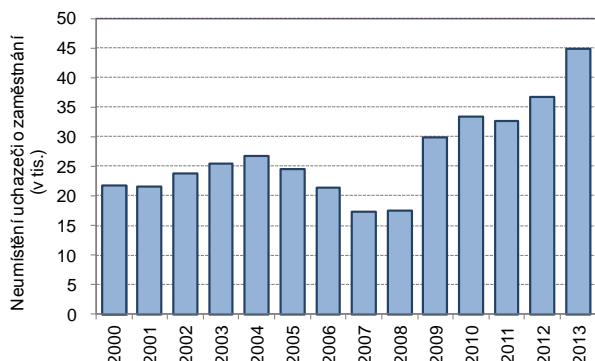
Roste podíl dlouhodobě nezaměstnaných.

Během období let 2008 až 2013 rostl podíl dlouhodobě nezaměstnaných. Podíl dlouhodobě nezaměstnaných (12 měsíců a déle) na počtu obyvatel ve věku 15-64 vzrostl ze 1,4 % (2008) na 3,3 % (2013). Nejvíce přibýlo uchazečů o zaměstnání, jejichž evidence na úřadech práce byla v rozmezí jednoho až dvou roků. Těch od roku 2008 přibýlo v hlavním městě více než 7 tis. (6 krát více) a jejich podíl na celkovém počtu uchazečů o zaměstnání se zvýšil z 8,3 % na 19,4 %. V roce 2013 byla průměrná délka evidence 387 dní (v ČR 563 dní).

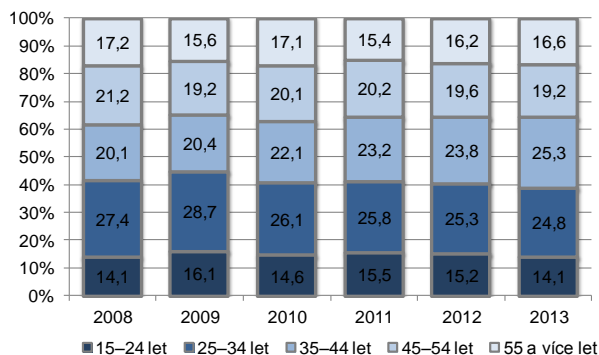
Na 1 volné pracovní místo připadá 6,2 neumístěných uchazečů.

V hlavním městě připadalo na konci roku 2013 na jedno volné pracovní místo v průměru 6,2 neumístěných uchazečů o zaměstnání. Oproti roku 2012 došlo k nárůstu o 2,5 uchazeče na jedno volné pracovní místo. V porovnání s celorepublikovým průměrem byla hodnota v Praze o 10,8 nižší.

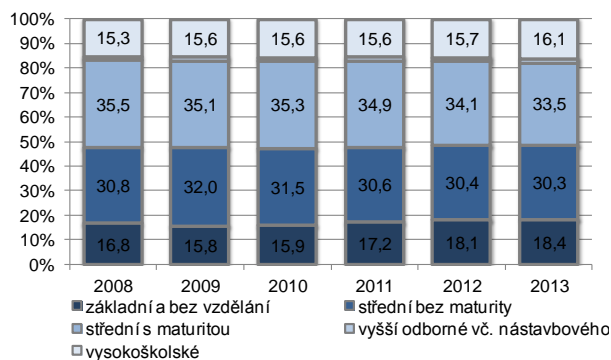
Graf 2.5: Uchazeči o zaměstnání evidovaní úřady práce v hl. m. Praze



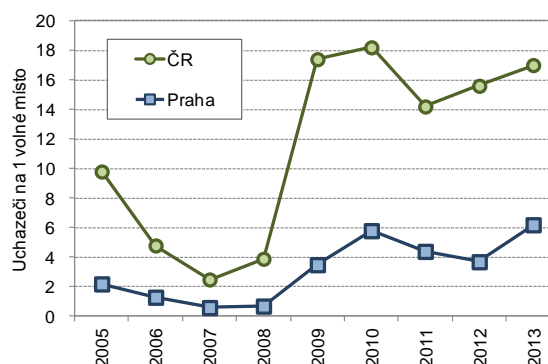
Graf 2.6: Uchazeči o zaměstnání evidovaní úřady práce v hl. m. Praze podle věku



Graf 2.7: Uchazeči o zaměstnání evidovaní úřady práce v hl. m. Praze podle vzdělání



Graf 2.8: Uchazeči o zaměstnání na 1 volné pracovní místo v hl. m. Praze a v České republice



• ZAMĚSTNANOST CIZINCŮ

Ke konci roku 2011 bylo v Praze evidováno 110,6 tis. zaměstnaných cizinců.

Ke konci roku 2011 bylo evidováno v hlavním městě 110,6 tis. zaměstnaných cizinců, což bylo o 10,0 % více než na konci předchozího roku. Podíl zaměstnaných cizinců na pracovní síle byl 16,8 %, čímž se Praha řadí na první místo v zaměstnanosti cizinců v ČR. V Praze pracovalo v roce 2011 35,6 % zaměstnaných cizích státních příslušníků z celkového počtu v ČR. Z celkového počtu zaměstnaných cizinců byly v roce 2011 tři čtvrtiny evidovány úřady práce, jedna čtvrtina podnikala na základě živnostenského oprávnění. Přičemž podíl zaměstnaných cizinců s platným živnostenským oprávněním každoročně narůstá.

• MZDY

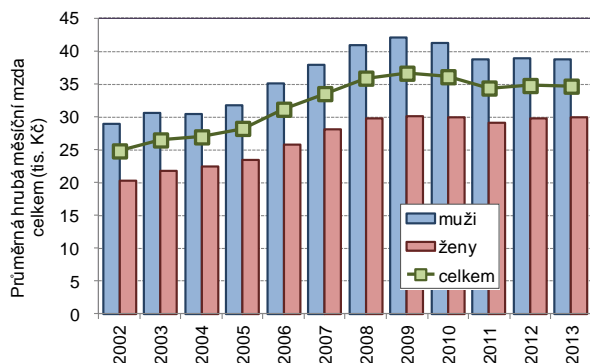
Průměrná hrubá měsíční mzda je v hlavním městě nejvyšší mezi kraji.

Podle výsledků strukturální mzdové statistiky byla v roce 2013 průměrná hrubá měsíční mzda v Praze 34 685 Kč. Průměrná mzda v celé ČR byla ve stejném období 25 645 Kč. Od roku 2011 výsledky výběrového šetření pokrývají celou zaměstnaneckou populaci, přičemž průměrná mzda je vypočtena na základě skutečně odpracované doby, bez doby nemocí a dalších neplacených nepřítomností v práci. V porovnání s údaji za předchozí rok došlo k meziročnímu poklesu průměrné mzdy o 0,3 %, tj. o 99 Kč. Muži v roce 2013 pobírali průměrnou hrubou mzdu o 8 885 Kč vyšší než ženy (muži 38 753 Kč, ženy 29 868 Kč).

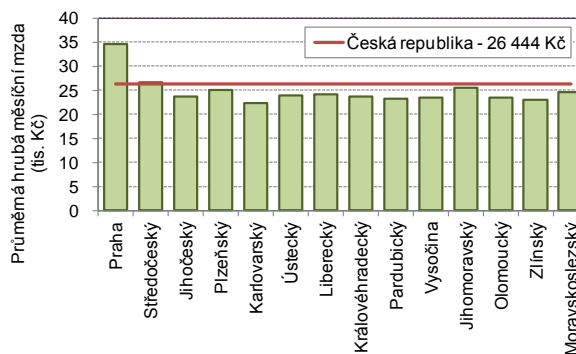
Mzdový medián je vyšší u mužů o 3 784 Kč.

K věrohodnějšímu posouzení mzdové úrovně slouží medián mezd neboli střední hodnota, která rozděluje soubor zaměstnanců na dvě poloviny, z nichž jedna pobírá mzdu nižší, než je hodnota mediánu, druhá vyšší. Medián mezd bývá nižší než průměrná mzda a vypovídá o nerovnoměrném rozdělení mezd. Medián hrubé měsíční mzdy zaměstnanců v hlavním městě činil v uplynulém roce 27 803 Kč. V případě mužů dosáhl mzdový medián 29 710 Kč, v případě žen 25 923 Kč.

Graf 2.9: Průměrná hrubá měsíční mzda v hl. m. Praze



Graf 2.10: Průměrná hrubá měsíční mzda v roce 2013



• SOCIÁLNÍ ZABEZPEČENÍ

V hlavním městě je čerpání sociálních dávek na 1 obyvatele pod průměrem ČR.

Od 1. 1. 2007 došlo k řadě systémových změn, které se projevily nejen v nové výši jednotlivých dávek, ale také v nárocích na tyto dávky. Tyto změny se projevily snížením přiznaných dávek a jejich počet trvale meziročně klesá. V roce 2012 bylo v hlavním městě vyplaceno 936,5 tis. dávek, z toho 265,8 tis. přídavek na dítě (tj. 28,4 %). Ve stejném roce tak bylo na sociálních dávkách v Praze vyplaceno 4 121 mil. Kč, z toho 159 mil. na přídavek na děti. V přepočtu dávek státní sociální podpory na 1 obyvatele je výše vyplacených dávek v Praze (3 313 Kč na 1 obyvatele v roce 2012) nižší než je tomu v průměru na ČR (3 382 Kč).

Počet příjemců důchodu meziročně poklesl.

Ke konci roku 2013 pobírala v hlavním městě plný či částečný důchod čtvrtina obyvatel (309,2 tis. osob), přičemž na deset příjemců důchodu celkem připadalo šest žen a čtyři muži. Počet příjemců důchodu od roku 2011 meziročně mírně klesá. Mezi roky 2012 a 2013 došlo k poklesu celkového počtu příjemců o 2,2 tis. osob, tj. o 0,7 %. Z celkového počtu příjemců pobíralo 65,8 % starobní důchod.

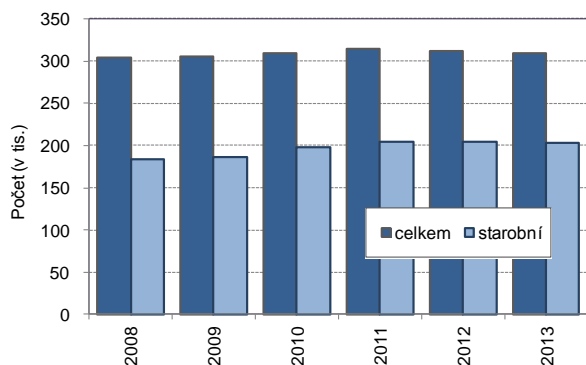
Průměrná výše důchodu roste, starobní důchod tvoří 42,2 % mediánu mezd.

Průměrná měsíční výše důchodu v hlavním městě představovala v roce 2013 částku 11 506 Kč. Meziročně můžeme sledovat pravidelný nárůst, k výraznějšímu oživení však došlo mezi roky 2010 a 2011 kdy se průměrný důchod zvýšil o 450 Kč. Během posledních pěti let se průměrný důchod zvýšil o 9,4 %, což znamenalo nárůst o 987 Kč. Průměrná výše starobního důchodu činila v roce 2013 částku 11 726 Kč s meziročním navýšením o 1,8 %. Průměrný starobní důchod tvořil v roce 2013 v Praze 42,2 % mediánu mezd.

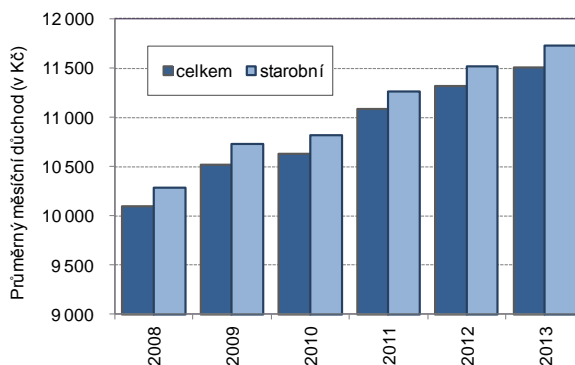
Mění se struktura vyplacených dávek nemocenského pojištění.

V Praze bylo v roce 2013 vyplaceno na dávkách nemocenského pojištění 5 088 605 tis. Kč, což činilo 25,3 % z celkového objemu vyplacených dávek v ČR. Přičemž v Praze žilo ke konci roku 11,8 % obyvatel republiky. Celkové výdaje na dávky nemocenského pojištění se za období 2008 – 2013 snížily o 16,2 %, meziročně však výdaje vzrostly a to o 5,4 % oproti roku 2012. Samotná struktura výdajů na nemocenské pojištění se v průběhu let výrazně změnila. V roce 2008 tvořily nemocenské dávky 69,2 % celkového objemu výdajů na pojištění, v roce 2013 jen 45,0 % a největší objem výdajů tak připadal na peněžitou pomoc v mateřství (51,5 %).

Graf 2.11: Počet příjemců důchodu v hl. m. Praze



Graf 2.12: Průměrná měsíční výše důchodu v hl. m. Praze



• ZDRAVOTNICTVÍ

Počet lékařů v hlavním městě roste, na jednoho lékaře připadá v průměru 129 obyvatel.

V roce 2013 bylo v hlavním městě evidováno 9,7 tis. lékařů, z toho 5,3 tis. lékařů v nestátních zařízeních. Počet lékařů tak trvale roste. Meziročně jejich počet vzrostl o 2,6 %, v porovnání se stavem v roce 2009 se celkový počet lékařů zvýšil o 5,8 %. V přepočtu na populaci připadalo na 1 lékaře přibližně 129 obyvatel (v ČR celkem 221 obyvatel na 1 lékaře), což bylo oproti předchozímu roku, vzhledem k nárůstu počtu lékařů, o 3 obyvatele méně.

Klesá počet nemocničních lůžek i hospitalizovaných pacientů.

Na území hlavního města se v roce 2013 nacházelo 28 nemocnic, ve kterých bylo umístěno 9,1 tis. lůžek. Počet lůžek v nemocnicích dlouhodobě klesá. V relativním přepočtu se jednalo o 7,3 lůžek na 1 000 obyvatel středního stavu. Celorepublikový průměr činil 5,4 lůžek na 1 000 obyvatel. V nemocnicích bylo hospitalizováno 341,7 tis. pacientů (meziročně o 1,2 % méně). Průměrná délka pobytu pacienta na nemocničním lůžku trvala 6,9 dní, což odpovídá nejkratší délce za celé sledované období.

• ŠKOLSTVÍ

Počet žáků v mateřských školách roste, je odrazem vyšší porodnosti v posledních letech.

V uplynulém školním roce (2013/2014) se v Praze nacházelo 372 mateřských škol s 1 649 třídami, které navštěvovalo celkem 40 405 dětí. V posledních letech trvale roste počet mateřských škol v hlavním městě. Vznik nových mateřských školek (oproti předchozímu školnímu roku vzniklo 20) je odrazem vyšší porodnosti v posledních letech a s tím souvisejícím narůstajícím počtem dětí v mateřských školkách. Vzhledem ke koncentraci obyvatel a dopravním možnostem jsou mateřské školy v Praze o něco větší než v ostatních krajích. Ve školním roce 2013/2014 připadalo na jednu školku v průměru téměř 109 dětí, v celé ČR 71.

Děti na základních školách přibýlo.

Počet žáků na základních školách v hlavním městě od roku 2009 trvale roste. Ve školním roce 2013/2014 navštěvovalo 254 základních škol celkem 83 241 žáků. Oproti předchozímu školnímu roku vzrostl počet žáků o 3 931, tj. o 5 %. I u základních škol můžeme sledovat přizpůsobování počtu tříd počtu žáků, přesto se průměrný počet žáků na jednu třídu pozvolna zvyšuje. V uplynulém školním roce se v základních školách v Praze nacházelo 4 044 tříd. Jednu třídu tedy v průměru navštěvovalo 20,6 žáků.

Střední školy...

Počet středních škol byl ve školním roce 2013/2014 v hlavním městě 193. Od roku 2008/2009 došlo k mírnému snížení jejich počtu (o 11 škol). Počet tříd středních škol se bez ohledu na počet zařízení plynule přizpůsobuje klesajícímu počtu žáků. V průměru připadalo v hlavním městě v uplynulém školním roce na jednu třídu 22,5 žáků. Na pražských středních školách studovalo v posledním školním roce 57 222 žáků denního studia, z nichž 40,1 % žáků navštěvovalo gymnázium.

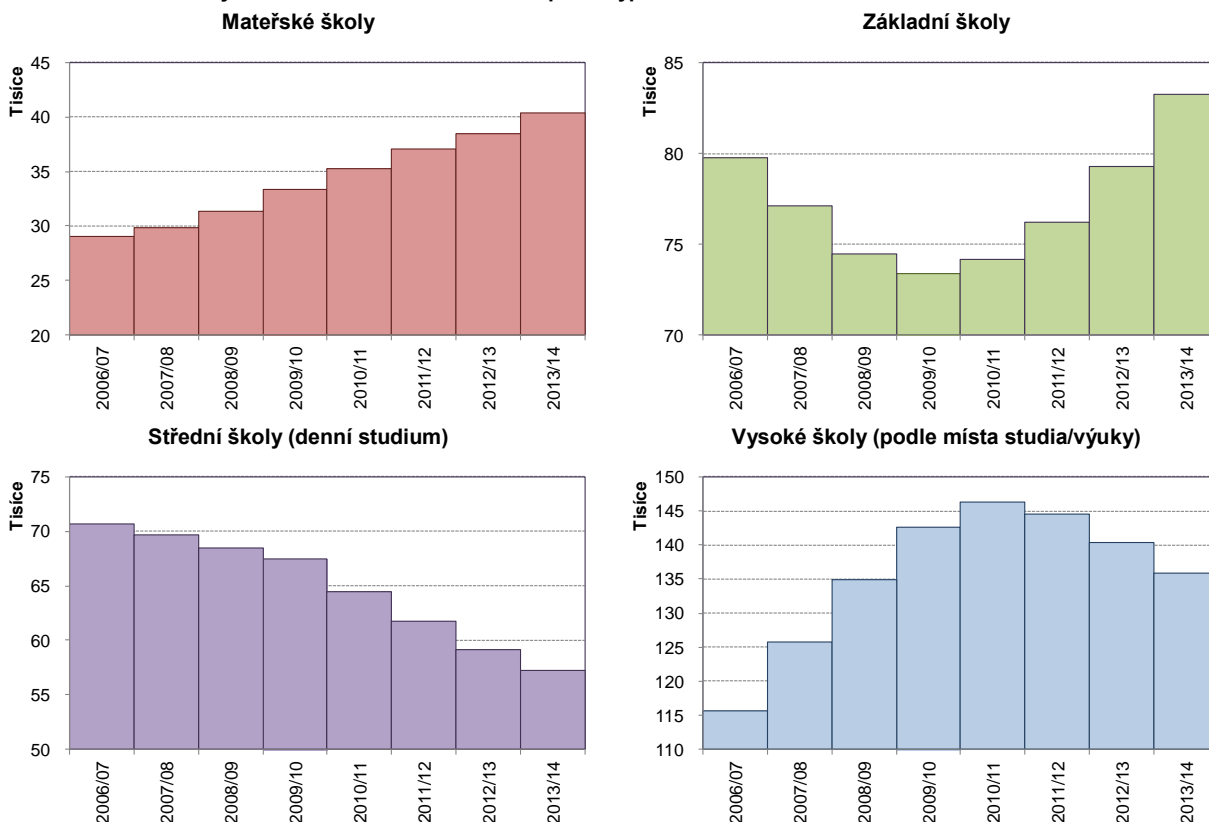
VOŠ...

V Praze bylo ve školním roce 2013/2014 38 vyšších odborných škol (VOŠ), ve kterých studovalo celkem 6 302 žáků, z toho 72,1 % v denním studiu. Celkový počet žáků vyšších odborných škol meziročně kolísá, dlouhodobě se snižuje počet žáků v denním studiu.

Vysoké školy...

Hlavní město je tradičním centrem vysokého školství, na vysokých školách zde studují studenti z jiných částí republiky i zahraničí. Ve školním roce 2013/2014 na 31 (veřejných i soukromých) pražských vysokých školách studovalo 135 893 studentů (84,8 % z tohoto počtu byli občasné ČR). Počet studentů vysokých škol s bydlištěm v Praze byl ve stejném školním roce 43 970. Počet studujících vysokoškoláků v Praze od roku 2010 každoročně mírně klesá, v porovnání s předchozím ročníkem o 3,2 %.

Graf 2.13: Počty žáků a studentů v hl. m. Praze podle typu škol ve školních ročnících 2006/2007 až 2013/2014



Pozn.: Grafy hodnotí vývoj ukazatelů v čase a vzhledem k různým stupnicím neslouží k přímému porovnání hodnot

• KRIMINALITA, DOPRAVNÍ NEHODY

Meziročně došlo v hlavním městě k nárůstu trestných činů.

Celkem bylo v roce 2013 na území hlavního města zjištěno 82,0 tis. trestných činů. Meziročně došlo k nárůstu počtu o 9,7 tis., tj. o 13,4 %. Tím byl přerušen dlouhodobý pokles v počtech trestných činů. Intenzita zjištěné trestné činnosti (počet zjištěných trestných činů na 1 000 obyvatel středního stavu) měla také až do roku 2013 klesající tendenci. V roce 2012 byla zjištěna nejnižší intenzita a to 58,2 trestných činů na 1 000 obyvatel. V roce 2013 intenzita vzrostla na 65,9. Kriminalita (přepočtená na počet obyvatel) v hlavním městě je na vyšší úrovni, než je tomu ve zbytku ČR, kde došlo v průměru k 31,0 trestných činů na 1 000 obyvatel. Mezi zjištěnými trestnými činy převládá majetková trestná činnost, která tvoří 76,0 % celkové kriminality.

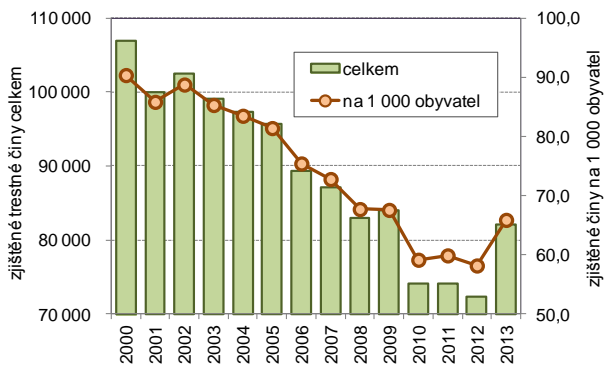
Počet objasněných činů meziročně vzrostl o 11,2 %.

Během roku 2013 bylo v hlavním městě objasněno 17 754 trestných činů. Počet objasněných činů tak meziročně vzrostl o 1 790, tj. o 11,2 %.

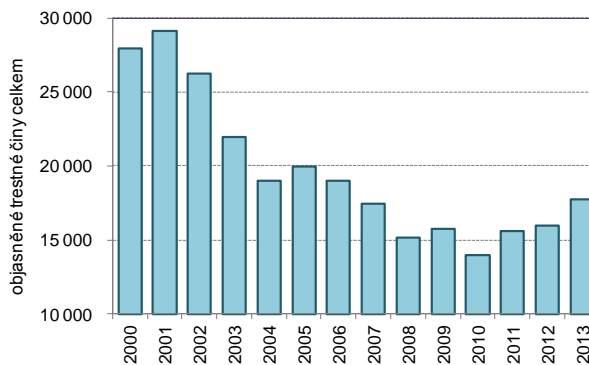
V hlavním městě se stalo 22,0 % všech dopravních nehod v ČR.

Počet dopravních nehod v Praze v roce 2013 oproti předchozímu roku vzrostl z 17 795 na 18 593 nehod, relativně o 4,5 %. Počet dopravních nehod v hlavním městě se zvýšil v souladu s navýšením počtu v celé republice, kde počet nehod vzrostl mezi roky 2012 a 2013 o 3,7 %. V hlavním městě se stalo v roce 2013 22,0 % všech dopravních nehod v ČR. Dlouhodobější vývoj nehodovosti ve srovnatelné řadě můžeme sledovat pouze od roku 2009, kdy začala platit nová pravidla pro hlášení nehodovosti policii (nově se od roku 2009 hlásí případy, kdy došlo ke zranění, nebo škoda přesáhla 100 tis. Kč). Podle očekávání tedy se změnou hlášení došlo mezi roky 2008 a 2009 k poklesu počtu nehod.

Graf 2.14: Trestná činnost v hl. m. Praze



Graf 2.15: Objasněné trestné činy v hl. m. Praze

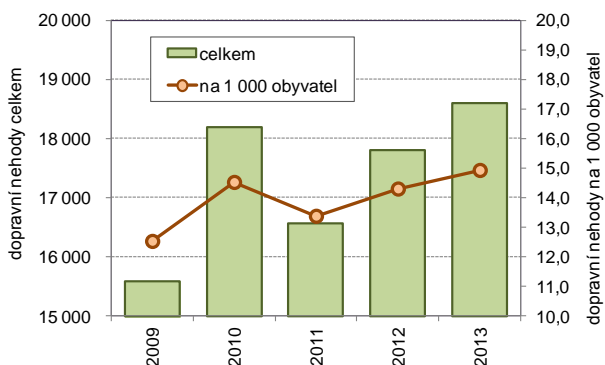


Vyšší počet dopravních nehod v Praze je odrazem specifických podmínek dopravy; dopravních nehod je více, ale jsou méně závažné.

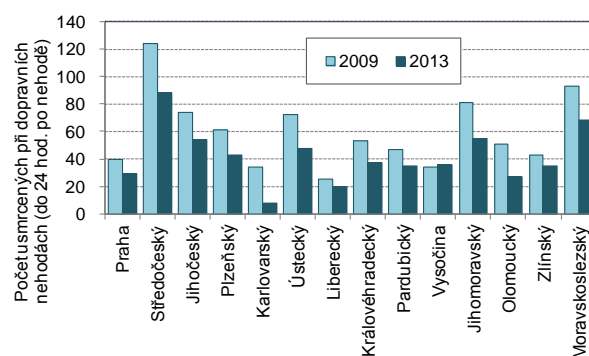
Nehodovost v Praze v přepočtu na obyvatele je vyšší, než je tomu v celé ČR. V ČR se stalo 8,0 dopravních nehod na 1 000 obyvatel středního stavu, v Praze 14,9. Vyšší nehodovost v hlavním městě je způsobena vyšší intenzitou silničního provozu, která vyplývá z postavení Prahy coby dopravního uzlu a také z rozsahu pohybu za prací a do škol v samotné Praze a také mezi Prahou a ostatními regiony ČR. Avšak ve větší míře se jedná o „lehčí“ dopravní nehody. Podíl nehod, při kterých došlo ke zranění nebo usmrcení osoby je v Praze 10,6 %, což je významně nižší než je tomu v ČR celkem (24,1 %). Tento rozdíl vyplývá pravděpodobně z pomalejšího automobilového provozu ve městě.

Při dopravních nehodách v Praze v roce 2013 zahynulo 29 osob (5 % z počtu usmrcených osob při dopravních nehodách v ČR) a byla způsobena škoda ve výši 1 134,5 mil. Kč.

Graf 2.16: Dopravní nehody v hl. m. Praze



Graf 2.17: Počet usmrcených při dopravních nehodách



3. EKONOMICKÝ VÝVOJ

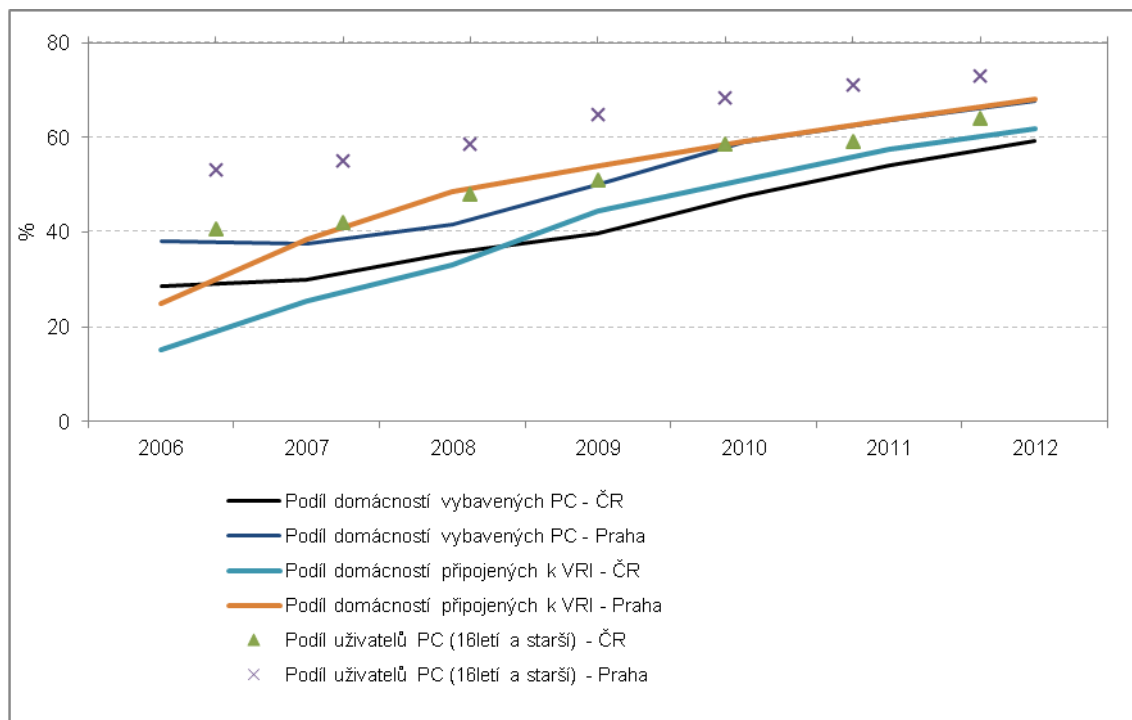
Silná ekonomika Prahy a dominující kvartér.

Podobně jako v ostatních hlavních městech v EU 28 je i ekonomika Prahy zaměřena na terciární sektor, o kterém se také někdy hovoří jako o sektoru služeb. Jeho podíl na celkové přidané hodnotě se v Praze dlouhodobě pohybuje nad 80 %, kdežto v celé ČR se jeho podíl pohybuje mezi 50 až 60 %. Z terciéru se někdy vyčleňuje kvartérní sektor ekonomiky, který v sobě zahrnuje odvětví s vyšší přidanou hodnotou jako jsou informační služby, konzultační činnosti, vzdělávání, věda atd. Podle klasifikace CZ-NACE můžeme kvartérní sektor vymezit sekcemi J až U. Takto vymezený kvartérní sektor se v Praze podílí na hrubé přidané hodnotě přibližně 62 % a tendence je spíše v jeho posilování (např. v r. 2006 se podílel na přidané hodnotě 54,7 %). Ve zbývajících odvětvích, která tvoří čistě terciární sektor (obchod, doprava, ubytování a stravování) je tendencí posledních let pokles jejich podílu na přidané hodnotě, který se nyní pohybuje kolem 21 %. Podobný trend můžeme sledovat v celé ČR s tím ale, že podíl kvartéru se zde pohybuje kolem 40 % a čistého terciéru kolem 20 %. Sílu pražské ekonomiky můžeme doložit tím, že hrubý domácí produkt (HDP) na obyvatele zde více než dvakrát převyšuje průměr republiky a téměř třikrát HDP nejslabšího kraje – kraje Karlovarského.

Roste vybavenost počítači a internetem; hodnoty za Prahu a ČR se sblíží.

ČSÚ již deset let provádí šetření s názvem Výběrové šetření o využití informačních a komunikačních technologií v domácnostech a mezi jednotlivci (VŠIT). Z něho se získávají i regionálně členěná data. Praha dosahuje prakticky ve všech sledovaných indikátorech nadprůměrných hodnot. V roce 2012 činil podíl domácností vybavených počítačem v Praze 72,9 % a podíl domácností s připojením k vysokorychlostnímu internetu byl 68,1 %. Hodnoty za ČR činily 66,7 % resp. 61,8 %. Mezi jednotlivci ve věku 16 a více let bylo v Praze uživatelů PC 75,5 % a uživatelů internetu 73,9 %. Hodnoty za ČR pak byly 68,9 % resp. 68,4 %. Zajímavý je nárůst podílu osob nakupujících přes internet v Praze, a to z 14,0 % v r. 2005 na 35,1 % v r. 2012 (v celé ČR nakupovalo přes internet v roce 2012 31,0 % osob ve věku 16 a více let). Trendem je pozvolný nárůst využívání moderních technologií a sblížování dosažených hodnot mezi Prahou a ostatními kraji ČR. Postavení Prahy především v kvartérním sektoru (viz předchozí odstavce) dokládá fakt, že v roce 2012 téměř třetina IT odborníků pracovala v Praze.

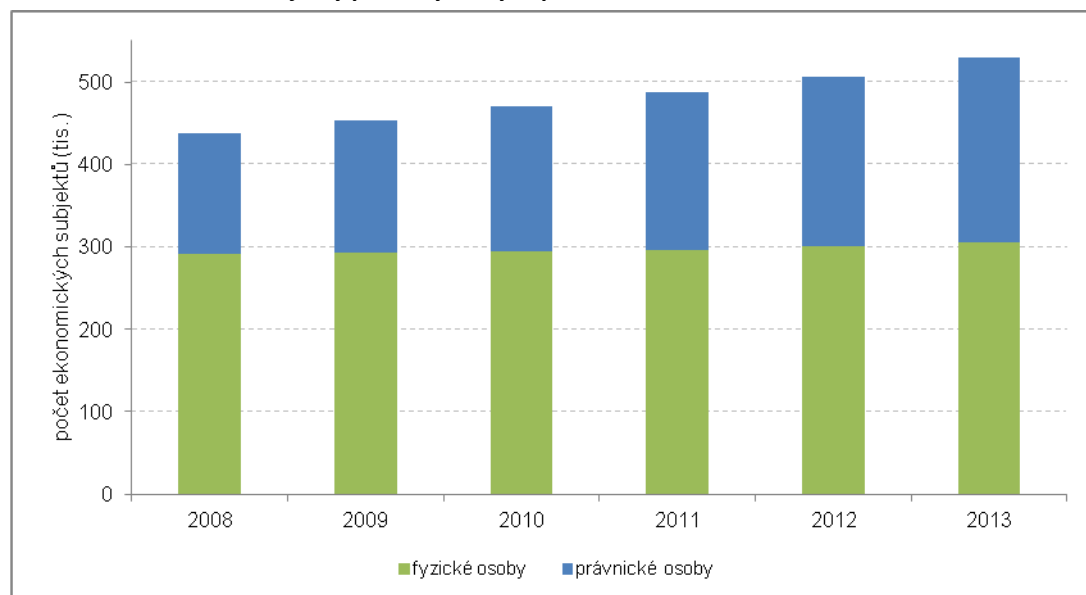
Graf 3.1: Ukazatele využívání informačních technologií domácnostmi a jednotlivci v letech 2006 – 2012



Ve struktuře podniků vzrůstá zastoupení právnických osob.

Základní údaje o podnicích a podnikatelích jsou zjišťovány z Registru ekonomických subjektů (RES), který slouží jako opora při výběru subjektů, které budou osloveny s nejrůznějšími statistickými šetřeními. Předem je třeba upozornit, že údaje za rok 2013 nejsou plně srovnatelné s předchozími roky, neboť došlo ke zpřesnění dat podle Registru osob (ROS). Od roku 2008 do roku 2013 se počet registrovaných ekonomických subjektů zvýšil ze 471,1 tis. na 540,4 tis., tj. o 14,7 %. Nejčastější právní formou podnikání v Praze v roce 2013 byly fyzické osoby, z kterých nejdominantnější skupinou byli soukromí podnikatelé podnikající dle živnostenského zákona. Z celkového počtu subjektů bylo fyzických osob 307,2 tis. Rychlejším tempem než počet fyzických osob roste počet právnických osob. Těch bylo na konci roku 2013 již 233,2 tis. a jejich počet se proti roku 2008 zvýšil o 32,5 %. V organizační statistice jsou sledovány také subjekty, které skutečně vyvíjejí nějakou činnost tzv. subjekty se zjištěnou aktivitou. V roce 2013 bylo v Praze takových subjektů 309,7 tis. a jejich počet se zvýšil oproti roku 2006 o 32,2 %. Z celkového počtu subjektů tedy 57,3 % patřilo mezi subjekty se zjištěnou aktivitou. Dle právní formy počet fyzických osob se zjištěnou aktivitou narůstal výrazně menším tempem než počet právnických osob. Ty tvořily v roce 2013 již 47,7 % všech subjektů se zjištěnou aktivitou. Z hlediska velikostních kategorií ekonomických subjektů měla zcela rozhodující podíl kategorie podnikatelů bez zaměstnanců. V Praze do této kategorie patřilo v roce 2013 67,6 % subjektů. V celé ČR měla kategorie bez zaměstnanců ještě vyšší zastoupení (75,1 %). V kategorii podniků s 1 až 5 zaměstnanci měla Praha vyšší podíl subjektů (23,7 %) než celá republika (17,4 %). Ve zbývajících velikostních kategoriích v podílovém zastoupení již takové rozdíly mezi Prahou a celou ČR nebyly, nebo se jedná o kategorie (s vyšším počtem zaměstnanců) se zanedbatelným počtem subjektů.

Graf 3.2: Ekonomické subjekty podle vybraných právních forem v hl. m. Praze v letech 2008 – 2013



Pokles produktivity práce v průmyslu.

V roce 2013 mělo v Praze sídlo 240 průmyslových podniků se 100 a více zaměstnanci (od roku 2010 počet podniků narůstá), ve kterých pracovalo 77,9 tis. pracovníků. Proti roku 2008 to znamenalo nárůst o 5,2 %. Průměrná hrubá měsíční mzda dosáhla v roce 2013 hodnoty 34 437 Kč, což představovalo nárůst ve srovnání se mzdou v roce 2008 o 10,1 %. V celé ČR byly dopady ekonomické recese ztlačnější – mezi roky 2008 až 2013 poklesl počet zaměstnanců v průmyslu o 13,3 % na 767,8 tis. (část poklesu ovšem padá na vrub metodickým změnám). Průměrná hrubá měsíční mzda v průmyslu za celou ČR stoupla od roku 2008 do roku 2013 o 16,6 % na 27 540 Kč. Tržby pražských průmyslových podniků z prodeje vlastních výrobků a služeb průmyslové povahy vzrostly od roku 2008 o 2,2 %

na 315,4 mld. Kč. Tržbám za celou ČR se vedlo lépe – vzrostly o 8,2 % na 2 975,2 mld Kč. Zajímavý byl meziroční vývoj tržeb v Praze a ČR, který se významně lišil. Zatímco v Praze se od roku 2008 pravidelně střídaly poklesy a nárůsty, v celé ČR došlo v roce 2009 k silnému poklesu tržeb (meziročně o 12,9 %) a pak již následovaly samé roky přírůstků tržeb. Produktivita průmyslové výroby měřená objemem tržeb průmyslových podniků přepočteným na jednoho zaměstnance v Praze mezi roky 2008 až 2013 klesla o 2,8 % na 4 050 tis. Kč, neboť přírůstek tržeb byl menší než přírůstek počtu zaměstnanců. V celé ČR produktivita vzrostla, a to o 24,8 % na 3 875 tis. Kč. Přesto byla ale stále nižší než v Praze.

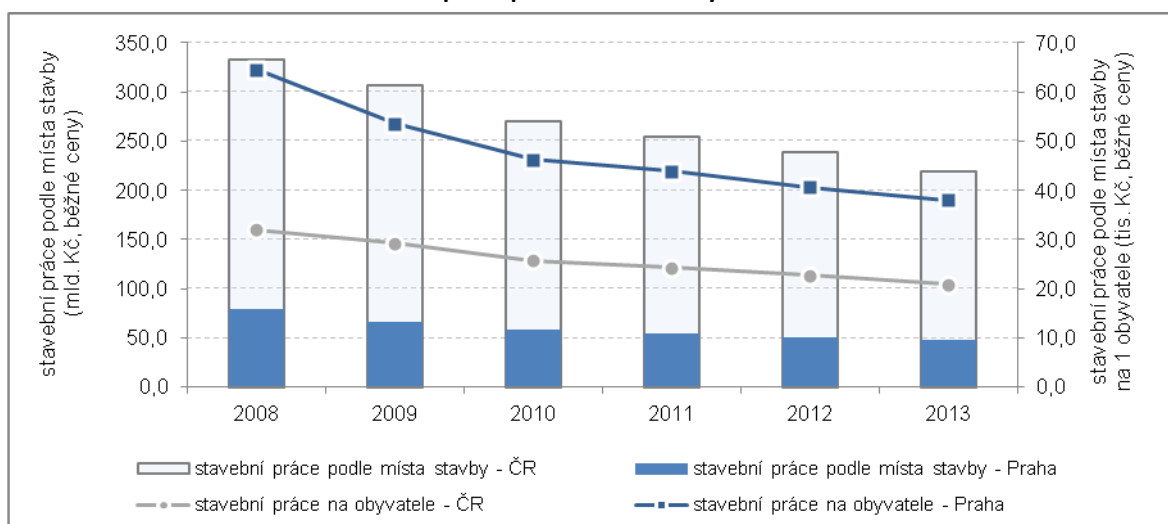
Graf 3.3: Tržby z prodeje vlastních výrobků a služeb průmyslové povahy v letech 2008 – 2013



Stavební výroba - pokles ve všech ukazatelech.

Pozvolný pokles počtu stavebních podniků v Praze pokračoval i v roce 2013. V tomto roce sídlilo v Praze 108 stavebních podniků s 50 a více zaměstnanci. V těchto podnicích pracovalo rok od roku méně pracovníků. Pokles stavu zaměstnanců mezi roky 2008 a 2013 činil 14,1 % a zastavil se na hodnotě 27,2 tis. Obdobný trend je patrný v celé ČR, kde počet pracovníků ve stavebních podnicích s 50 a více zaměstnanci poklesl dokonce o 21,2 %. Průměrná hrubá měsíční mzda pracovníka ve výše uvedených stavebních podnicích dosáhla v Praze v roce 2013 hodnoty 34 563 Kč a byla tak o 5,9 % vyšší než v roce 2008. Je třeba ale podotknout, že byla nižší ve srovnání s rokem 2012. V celé ČR byl přírůstek mzdy ve stavebních podnicích vyšší než v Praze a dosáhl 8,7 %. Přesto však zůstala mzda za republiku (28 997 Kč) nižší než v Praze. Objem stavebních prací podniků se sídlem v Praze, které mají 20 a více zaměstnanců, pokračoval v sestupném trendu zahájeném v roce 2010 a dosáhl hodnoty 79,0 mld. Kč, což bylo o 26,0 % méně než v roce 2008. V celé ČR byl pokles za uvedené období ještě vyšší (34,2 %). Podle místa stavby byly v Praze provedeny v roce 2013 stavební práce za 47,3 mld. Kč, to představovalo pokles ve srovnání s rokem 2008 o 40,3 %. Po roce 2008 objem stavebních prací v Praze pravidelně meziročně klesá.

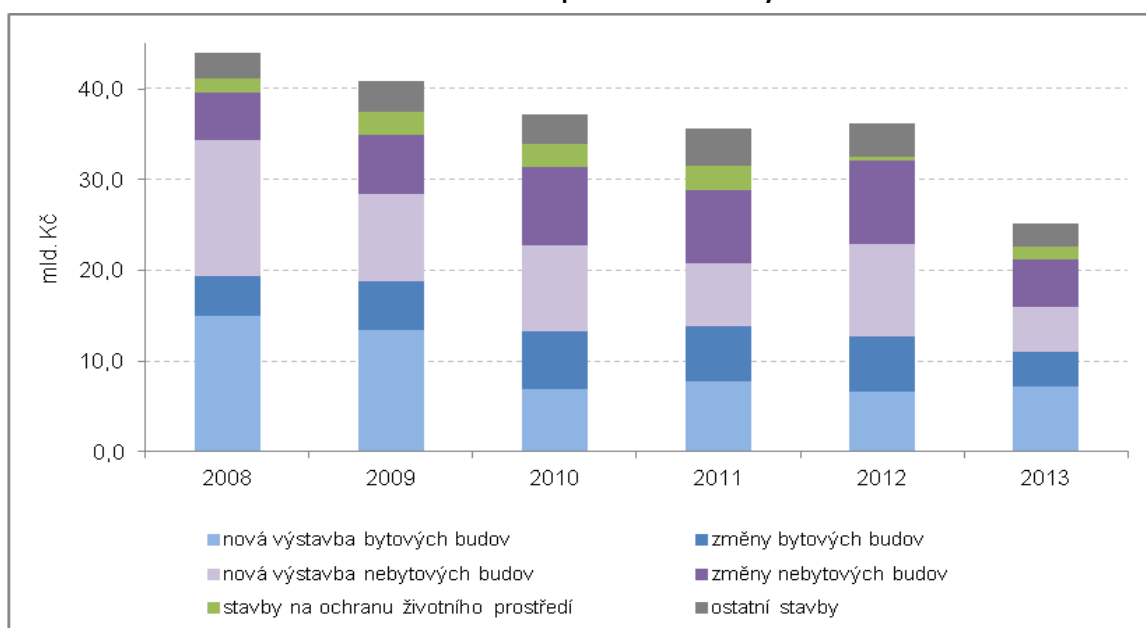
Graf 3.4: Stavební práce podle místa stavby v letech 2008 – 2013



Trvalý pokles vydaných stavebních povolení.

Rok 2003 byl posledním rokem, kdy v Praze vzrostl počet vydaných stavebních povolení. Od tohoto roku pravidelně meziročně klesal až k hodnotě 5 530 v roce 2013. Republikový trend je trochu jiný, protože velké poklesy v počtu vydaných stavebních povolení jsou v některých letech nahrazeny menšími nárůsty. V roce 2013 bylo v Praze vydáno nejvíce stavebních povolení na změny bytových budov (2 827) a změny nebytových budov (1 179). Orientační hodnota plánovaných staveb v Praze v roce 2013 dosáhla výše 25,2 mld. Kč, což bylo o 42,6 % méně než v roce 2008. Průměrná hodnota na jedno stavební povolení v letech 2008 až 2013 oscilovala mezi 4,5 mil. a 5,1 mil. Kč (v roce 2013 byla 4,5 mil. Kč). Podle orientační hodnoty povolených staveb byla v roce 2013 v hlavním městě nejdůležitější částí výstavby nová výstavba bytových budov (7,2 mld. Kč), následovaly změny nebytových budov (5,2 mld. Kč) a nová výstavba nebytových budov (4,9 mld. Kč). Druhem stavby, na který připadá nejvyšší orientační hodnota na jedno stavební povolení, je stále nová výstavba nebytových budov s 34,3 mil. Kč. Nejvíce stavebních povolení je tedy vydáváno na změny budov, finančně náročnější jsou ovšem stavební povolení na novou výstavbu. Struktura stavebních povolení dle druhu stavby za celou ČR se liší od struktury v Praze. V roce 2013 bylo v ČR nejvíce stavebních povolení vydáno na ostatní stavby.

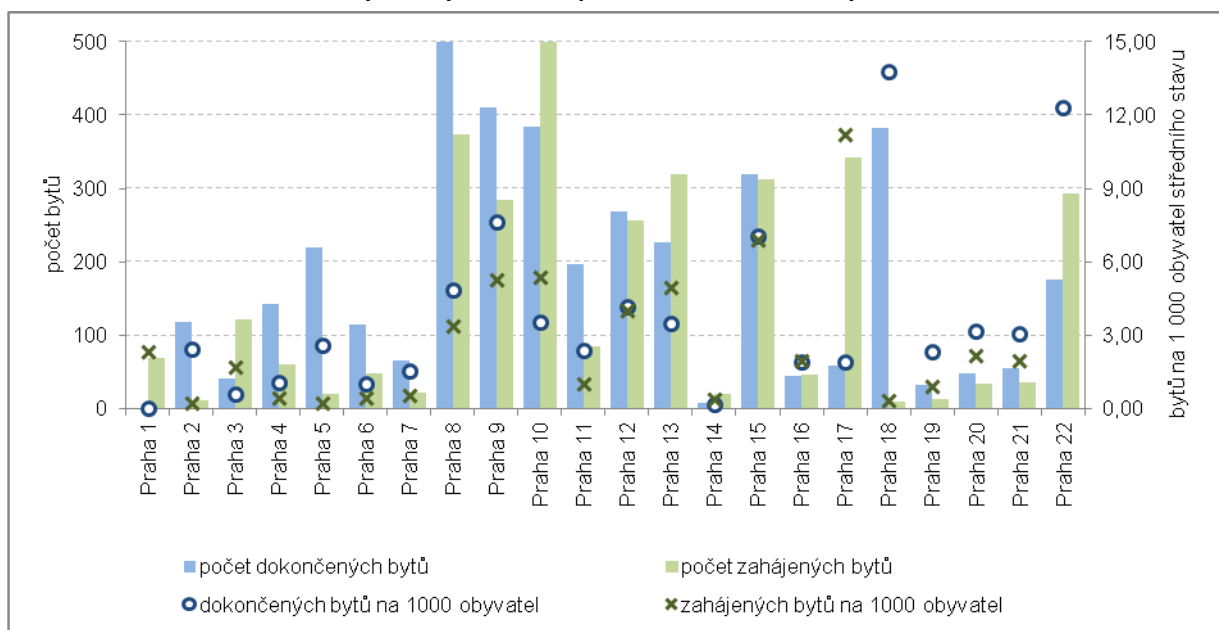
Graf 3.5: Orientační hodnota staveb podle druhu stavby v letech 2008 – 2013



V Praze poklesla zahájená i dokončená bytová výstavba; přesto je vyšší než v celé ČR.

V Praze byla v roce 2013 zahájena výstavba 3 352 bytů, což představovalo oproti předchozímu roku nárůst 18,6 %. Při srovnání s výchozím rokem této analýzy (r. 2008) byla ale výše uvedená hodnota nižší o 50,8 %. Z dat za celou ČR ale plyne, že intenzita zahajované bytové výstavby (zahájené byty na 1 000 obyvatel středního stavu) byla v ČR nižší než v Praze (ČR = 2,10; Praha = 2,69), neboť počet zahajovaných bytů v celé ČR měl sestupný trend. Ve sledovaném období se v Praze mírně změnila struktura zahajovaných bytů dle druhu domu. Proti roku 2008 klesl o téměř 10 p.b. podíl zahájených bytů v bytových domech (73,9 %). V celé ČR zůstávaly dominantními ve struktuře zahajovaných bytů byty v rodinných domech (56,5 % v r. 2013). V roce 2013 bylo v Praze dokončeno 3 844 bytů. To představovalo pokles o 4,5 % proti předchozímu roku a 39,3 % proti stavu z roku 2008. Ve struktuře dokončených bytů dominovaly byty v bytových domech (74,7 %). Intenzita dokončené bytové výstavby byla v Praze vyšší než v celé ČR a dosahovala hodnoty 3,09 dokončeného bytu na 1 000 obyvatel středního stavu (ČR = 2,40). V členění Prahy dle 22 správních obvodů byla stavba nejvíce bytů zahájena v Praze 10 (583), Praze 8 (374) a v Praze 17 (342). Nejintenzivnější zahajovaná bytová výstavba (vztaženo na 1 000 obyvatel středního stavu) byla v Praze 22 (20,53), Praze 17 (11,21) a v Praze 15 (6,90). Nejvíce dokončených bytů pak bylo ve správních obvodech Praha 8 (538), Praha 9 (410) a Praha 10 (384). Intenzita dokončené bytové výstavby dosáhla nejvyšších hodnot v Praze 18 (13,80), Praze 22 (12,33) a v Praze 9 (7,62).

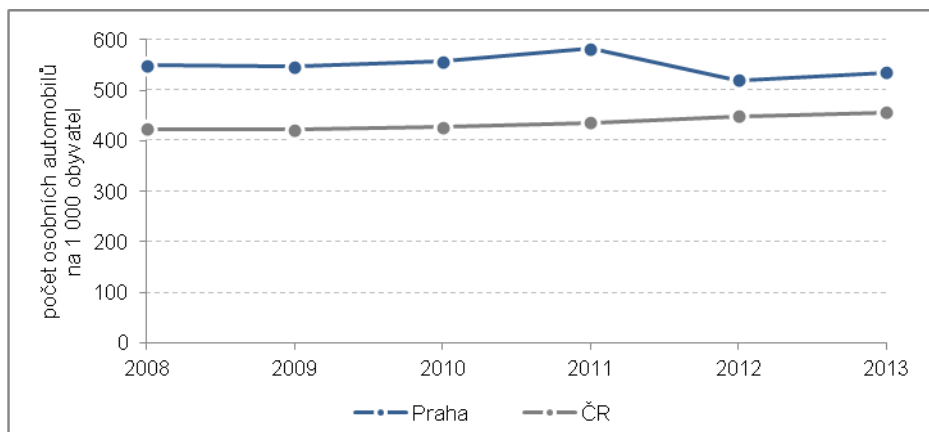
Graf 3.6: Bytová výstavba ve správních obvodech Prahy v roce 2013



Intenzita automobilové dopravy se v posledních letech příliš nemění.

Údaje o počtu registrovaných vozidel v Praze přebírá ČSÚ z Centrálního registru vozidel. Počet registrovaných motorových vozidel se ve sledovaném období příliš neměnil. To se projevilo i v tzv. stupni automobilizace (počet osobních aut na 1 000 obyvatel), který osciloval kolem hodnoty 550 (v r. 2013 = 536), a to bylo značně více než byl republikový průměr (r. 2013 = 457). Z ročenky, kterou vydává Technická správa komunikací v Praze lze získat zajímavý údaj o intenzitě automobilové dopravy, a to počet ujetých vozokilometrů na celé komunikační síti za průměrný pracovní den. V roce 2013 byla hodnota tohoto ukazatele 21,9 mil. vozokilometrů a za poslední roky se prakticky neměnila, což koresponduje se zmíněným stupněm automobilizace.

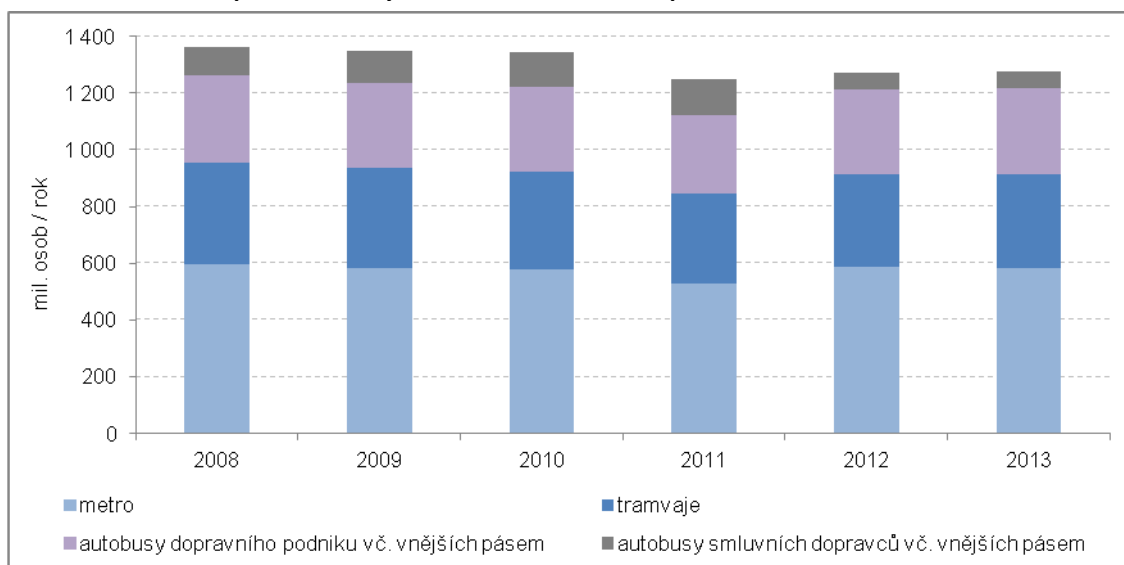
Graf 3.7: Vývoj stupně automobilizace v letech 2008 – 2013



Počet přepravených osob pražskou MHD opět roste.

Městskou hromadnou dopravu (MHD) v Praze tvořily v roce 2013 tři linky metra o provozní délce 59,1 km, 32 tramvajových linek o provozní délce 142,4 km a 133 autobusových linek s provozní délkou na území města 692 km. Podle počtu přepravených osob je nejvýznamnější součástí systému veřejné dopravy metro, které v roce 2013 přepravilo 45,0 % cestujících v rámci tzv. Pražské integrované dopravy na území Prahy. Podíl autobusů na přepravě cestujících činil 27,8 %, tramvaje se podílely 25,6 % a zbytek připadal na železnice, lanovku a přívozy. Po poklesu v roce 2011 způsobeném do značné míry změnami tarifních podmínek počet přepravených osob pražskou MHD v posledních dvou letech opět rostl a v roce 2013 tak MHD přepravila 1,297 mld. osob.

Graf 3.8: Přepravené osoby v městské hromadné dopravě v Praze v letech 2008 – 2013



Němci, Rusové a Američani – to byla v r. 2013 rozhodující klientela ubytovacích zařízení v Praze.

Cestovní ruch v Praze je důležitou součástí ekonomiky města. ČSÚ vede poměrně dlouhé časové řady dat o návštěvnosti a kapacitách hromadných ubytovacích zařízení. V r. 2013 došlo k revizi dat o kapacitách i návštěvnosti, a proto jsou nejnovější data za roky 2012 a 2013 nesrovnatelná s daty z předchozích let. V r. 2013 se v Praze ubytovalo 5,9 mil. hostů, což bylo o 3,0 % více než v předchozím roce. Potvrdil se tak dlouhodobý trend, kdy do Prahy téměř každým rokem přijíždí více hostů. Zahraniční hosté tvořili z celkového počtu ubytovaných 85,6 %. Proti roku 2012 vzrostl počet jak cizinců, tak domácích hostů. Těch bylo o 5,5 % více než v roce předchozím. Nejvíce hostů ze zahraničí pocházelo z Německa (677,1 tis.), s podílem na celkovém počtu zahraničních turistů 13,4 %. Počet návštěvníků z Německa

však meziročně mírně klesl (o 2,9 %). Na druhém místě skončili hosté z Ruska, jejichž počet se meziročně zvýšil o 10,2 % a dosáhl hodnoty 542,2 tis. Dalšími významnými skupinami návštěvníků Prahy byli hosté z USA (359,0 tis.), Velké Británie (320,0 tis.) a Itálie (286,2 tis.).

Graf 3.9: Vývoj počtu hostů v hromadných ubytovacích zařízeních v Praze v letech 2008 – 2013 (data za roky 2012 a 2013 jsou po revizi nesrovnatelná s daty za předchozí roky)



Nejdější pobyt měli hosté z Ruska.

Podle jednotlivých měsíců se nejvíce hostů ze zahraničí ubytovalo v Praze od května do října. Domácí hosté pak raději preferovali březen až květen a září až prosinec. Průměrná doba pobytu hostů v Praze dlouhodobě klesá. V roce 2013 strávil v Praze každý host ze zahraničí v průměru 2,6 noci, domácí návštěvník pak 1,9 noci. Jako tradičně nejdéle pobývali v Praze hosté z Ruska (v průměru 4,1 noci). Výrazně méně přenocování měli Němci (2,3). V roce 2013 zůstalo v Praze čisté využití lůžek v ubytovacích zařízeních na přibližně stejné úrovni jako v roce 2012 a dosáhlo hodnoty 53,8 %. Čisté využití pokojů se mírně zvýšilo na 59,8 %. Obě tyto hodnoty byly vysoko nad republikovým průměrem (v ČR bylo využití lůžek 34,8 % a využití pokojů 41,3 %). Pražským hodnotám se jedině přiblížil lázeňský Karlovarský kraj.

Počet konferencí klesl, přesto tvořil třetinu všech konferencí v ČR.

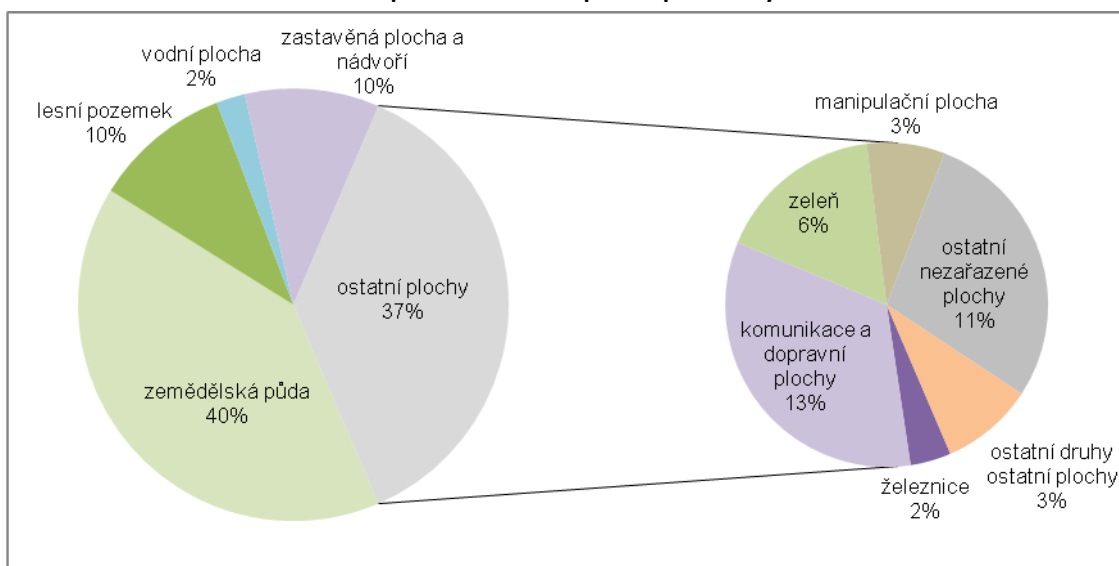
V roce 2013 klesl počet konferencí, které byly v Praze uspořádány v hromadných ubytovacích zařízeních. Takových konferencí (s počtem 50 a více účastníků) se uskutečnilo 3 427, což bylo téměř o 20 % méně než v roce předchozím. Klesl i počet účastníků konferencí, a to o 18,2 % na 549 tis. Počet konferencí v Praze tvořil prakticky třetinu všech konferencí uskutečněných v ČR. Rok 2013 znamenal pokles počtu konferencí a jejich účastníků pro celou ČR.

4. ŽIVOTNÍ PROSTŘEDÍ

Úbytek zemědělské půdy, nárůst lesních pozemků.

Jednou ze složek hodnocení životního prostředí je využití půdy. Data o výměrách přebírá ČSÚ od Českého úřadu zeměměřického a katastrálního (ČÚZaK). Za pět sledovaných let (2008 – 2013) nedošlo k žádným dramatickým změnám ve struktuře půdního fondu dle způsobu využití. I přesto, že se za pět let její rozloha zmenšila o 510 hektarů, zůstává zemědělská půda stále hlavní složkou využití půd v Praze. Její podíl na celkové rozloze Prahy činil na konci roku 2013 stále ještě více než 40 procent (40,3 %). Snížení podílu zemědělských ploch znamenalo zvýšení podílu ostatních a zastavěných ploch. Především ostatní plochy zvýšily své zastoupení za uvedených pět let o 0,9 procentního bodu na 37,1 %. Ostatní plochy zahrnují kromě různých komunikací, dopravních a manipulačních ploch, železnic apod. také zeleň (různé kvality), která v Praze zabírá více než tři tisíce hektarů (6 % plochy města). Rozhodně pozitivním jevem byl nárůst rozlohy lesních pozemků, a to o více než 100 ha a 0,2 p.b. na 10,3 % rozlohy města. Struktura půdního fondu v Praze se logicky výrazně liší od struktury za celou republiku, kde je dominantní zemědělská půda (53,6 %) a silné zastoupení lesních pozemků (33,8 %), kdežto podíl zastavěných ploch (1,7 %) a ostatních ploch (8,9 %) je proti Praze výrazně menší.

Graf 4.1: Struktura pozemků v Praze podle způsobu využití v roce 2013



Nárůst zastavěných a ostatních ploch na úkor zemědělské půdy.

To, že nárůst zastavěných a ostatních ploch v Praze je územně značně diferencovaný, dokládá pohled na využití ploch podle jednotlivých katastrálních území. Nová výstavba probíhá hlavně v okrajových částech Prahy, a tak absolutně nejvyšší přírůstky zastavěných a ostatních ploch zaznamenaly v uplynulých pěti letech v katastrech Horní Počernice (+57,1 ha), Dolní Počernice (+54,7 ha) a Cholupice (+32,0 ha). V relativním vyjádření se pak nejvíce zvětšily zastavěné a ostatní plochy v katastrech Cholupice (+94,7 %), Dolní Počernice (+51,0 %) a Lochkov (+24,5 %). Přírůstky zastavěných a ostatních ploch v těchto okrajových částech jdou zpravidla na vrub úbytku zemědělské půdy. V centru Prahy (např. v Karlíně) došlo k nárůstu zastavěných ploch na úkor ostatních ploch.

Produkce komunálního odpadu v Praze stagnovala.

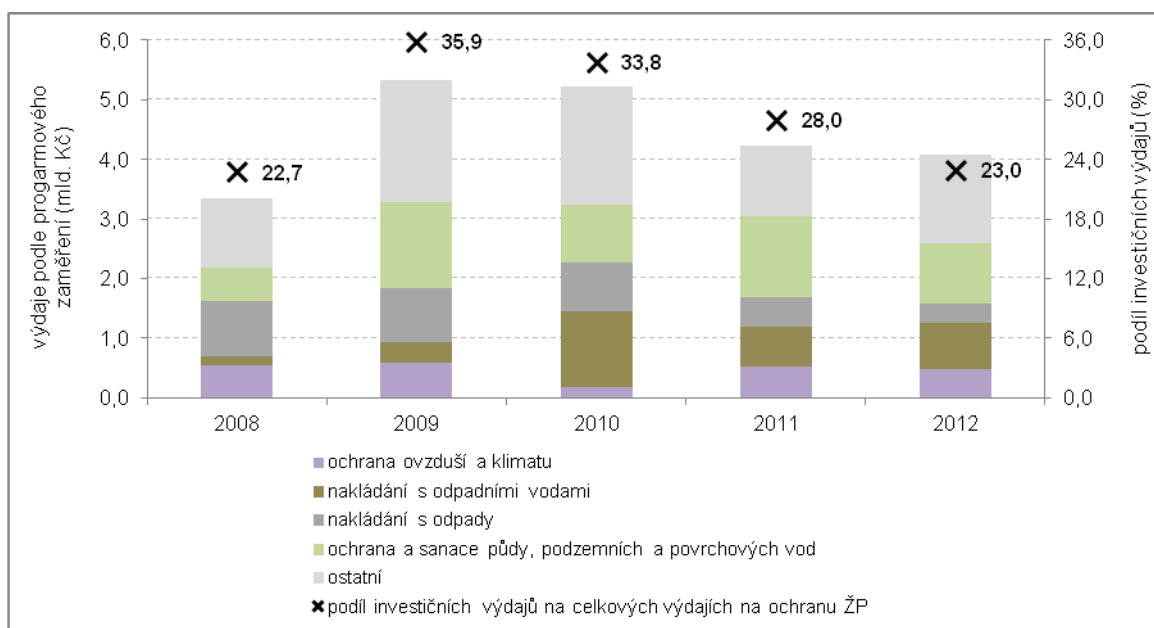
V roce 2012 bylo v Praze vyprodukováno 5 131 kg odpadu na 1 obyvatele. Ve srovnání s rokem předchozím to představovalo nárůst o 3,6 %, ve srovnání s výchozím rokem 2008 došlo k poklesu o 14,8 %. Naprostá většina odpadu byla původu podnikového (za podniky se sídlem v Praze), a proto jeho množství bylo určující pro to, zda množství celkového odpadu klesne či vzroste. Produkce podnikového odpadu dosáhla v roce 2012 hodnoty 4 827 kg na osobu, kdežto produkce komunálního odpadu činila pouhých 304 kilogramů na obyvatele. Za sledované období produkce komunálního odpadu v Praze oscillovala kolem hodnoty 300 kg na osobu. Průměrné množství komunálního

odpadu za celou republiku je mírně vyšší než průměrné množství za Prahu. V roce 2012 připadlo v ČR 308 kg odpadu na obyvatele. Kolem 16 % (v r. 2012 16,3 %) se nyní pohybuje podíl odděleně sbíraných složek komunálního odpadu, což představuje 49,4 kg na obyvatele. V celé ČR byl podíl odděleně sbíraných složek nižší (v r. 2012 činil 13,9 %, což představovalo 42,8 kg odpadu na hlavu).

Investice na území Prahy poklesly.

Organizace sídlící v Praze investovaly v roce 2012 do ochrany životního prostředí 4,1 mld. Kč. Neinvestiční výdaje na ochranu životního prostředí byly značně vyšší (13,8 mld. Kč). Podíl investičních výdajů na celkových výdajích do ochrany životního prostředí v Praze měl sestupnou tendenci, v r. 2012 tvořil necelou čtvrtinu výdajů (23,0 %). Ve struktuře investic na ochranu životního prostředí měly největší díl investice na ostatní ochranu, do které patří omezování hluku a vibrací, ochrana biodiverzity a krajiny, ochrana proti záření, výzkum a vývoj na ochranu životního prostředí a ostatní aktivity na ochranu životního prostředí, jejichž podíl činil 36,6 %. Další významná část investic šla do ochrany a sanace půdy, podzemních a povrchových vod (24,6 %). Ve struktuře neinvestičních výdajů dlouhodobě dominují výdaje na nakládání s odpady, jejichž podíl v roce 2012 činil 78,4 %. Na nakládání s odpadními vodami pak šlo výrazně méně neinvestičních prostředků (7,1 %). Zajímavý je také pohled na investice do životního prostředí dle místa investice. V roce 2012 bylo na území Prahy investováno 1,8 mld. Kč., což představovalo jen 7,1 % celkových investic v ČR. Na jednoho obyvatele Prahy tak připadaly investice ve výši 1 468 Kč (v celé ČR 2 438 Kč) a Praha tak zaujala poslední místo v mezikrajském srovnání.

Graf 4.2: Investiční výdaje na ochranu životního prostředí investorů se sídlem v Praze podle programového zaměření v letech 2008 – 2012



Výroba i spotřeba vody poklesla.

Množství vyráběné i spotřebované vody v Praze i v celé ČR dlouhodobě klesá. V Praze bylo v roce 2013 vyrobeno vody určené k realizaci 98,6 mil. krychlových metrů, tj. o 10,3 % méně než v r. 2008. V celé ČR byl pokles vyrobené vody ještě vyšší (o 10,7 % na 593,6 mil. krychlových metrů). Podíl obyvatel zásobovaných vodou z vodovodu je v Praze vzhledem k městskému charakteru zástavby stoprocentní. V celé ČR tento podíl v r. 2013 činil 93,8 %. Celková délka vodovodní sítě v Praze (3 542 km) ve srovnání s republikou (75 481 km) není příliš velká. Podíl ztrát z vody vyrobené určené k realizaci je ale v Praze vyšší než v ČR. V r. 2013 byly ztráty ve výši 20,4 % (v celé ČR 17,9 %). Množství spotřebované vody vyjádřené pomocí tzv. specifického denního množství vody fakturovaného domácnostem na 1 obyvatele v litrech v ČR pravidelně klesá a v r. 2013 dosáhlo hodnoty 87,2 litru. V Praze v dlouhodobějším pohledu můžeme hovořit také o poklesu spotřeby, nicméně

v letech 2012 a 2013 hodnota výše uvedeného ukazatele vzrostla až na 111,4 litru na osobu a byla tak nejvyšší ze všech krajů. Většina fakturované vody připadá na domácnosti, přičemž v Praze podíl domácností činil 65,2 % (v ČR 66,5 %).

Veškeré vypouštěné odpadní vody byly čištěny.

V Praze bylo v roce 2013 vyčištěno 134,2 mil. m³ odpadních vod, což představovalo 14,7 % veškerého množství v ČR. V hlavním městě jsou čištěny všechny splaškové a průmyslové odpadní vody, které jsou vypouštěny do kanalizace. Množství čištěných vod je tedy s ohledem na počet obyvatel Prahy vysoké. Struktura čištěných vod je v Praze odlišná od průměru za ČR. V Praze je zvýšený podíl čištěné odpadní vody splaškové (tu produkují domácnosti, stravovací a ubytovací zařízení). V r. 2013 činil jejich podíl 54,6 %. Průmyslové odpadní vody se podílely jen 3,5 % na čištěných vodách a vyšší byl podíl srážkových vod (41,9 %). V průměru za ČR nejvíce čištěných vod bylo srážkových (51,4 %). Na kanalizační síť jsou napojeny všechny domácnosti hlavního města. Vzhledem k vysoké koncentraci obyvatel tvoří délka kanalizační sítě v Praze jen 8,4 % celkové délky za ČR (43,6 tis. km). Ve srovnání s rokem 2008 se množství vypouštěných odpadních vod do kanalizace v Praze zvýšilo o 4,2 %, a to především díky domácnostem, neboť množství splaškových vod se zvýšilo o 24,1 %. Naopak vypouštěné průmyslové odpadní vody poklesly o 70,2 %. V celé ČR ve srovnání s rokem 2008 množství vypouštěných odpadních vod kleslo o 10,5 %. To bylo způsobeno především poklesem vypouštěných průmyslových odpadních vod o 27,5 %.

Ze všech krajů má Praha nejhorší ovzduší díky automobilové dopravě.

Hlavním zdrojem znečištění ovzduší v Praze je automobilová doprava (v r. 2012 se tuhé znečišťující látky pocházející z mobilních zdrojů podílely na celkových měrných emisích tuhých látek 86 %, u NO_x byl podíl 75 % a u CO 85 %). Situace v měrných emisích znečišťujících látek se jen pozvolna lepší, a to především díky poklesu emisí ze stacionárních zdrojů. Přestože neustále klesá spotřeba paliv v automobilech, kapalná paliva jsou nahrazována jinými alternativními zdroji, vozový park se stále obnovuje novými, ekologičtějšími vozidly, zůstává situace v měrných emisích pocházejících z mobilních zdrojů nadále neuspokojivá. V některých letech došlo i k nárůstu měrných emisí některých znečišťujících látek pocházejících z mobilních zdrojů.

Tab. 1.1 Mezikrajské srovnání vybraných ukazatelů – demografický vývoj

	Česká republika	kraje													
		Hl. město Praha	Středočeský	Jihočeský	Plzeňský	Karlovarský	Ústecký	Liberecký	Královéhradecký	Pardubický	Vysočina	Jihomoravský	Olomoucký	Zlínský	Moravskoslezský
Přirozený přírůstek na 1 000 obyvatel (‰)															
2008	1,4	1,7	2,5	1,3	1,1	1,7	1,5	2,1	1,3	1,3	1,5	1,7	1,1	0,4	0,3
2009	1,0	1,7	2,0	0,9	1,0	0,9	0,9	2,0	0,6	1,2	0,7	1,4	0,7	-0,1	-0,0
2010	1,0	2,0	2,2	0,8	0,7	0,7	0,4	2,0	0,8	0,8	0,5	1,3	0,3	0,1	-0,2
2011	0,2	1,5	1,5	0,0	-0,6	-0,2	-0,2	1,0	-0,6	-0,1	0,1	0,8	-0,4	-1,0	-1,3
2012	0,0	1,4	1,3	0,2	-0,4	-0,8	-0,9	0,5	-0,6	-0,0	-0,1	0,5	-0,6	-1,0	-1,1
2013	-0,2	1,4	1,0	-0,4	-1,0	-1,2	-1,5	0,3	-0,8	-0,6	-0,4	0,7	-0,8	-1,3	-1,4
Přírůstek stěhováním na 1 000 obyvatel (‰)															
2008	6,9	15,5	21,3	3,6	14,0	1,3	4,2	5,6	2,9	6,1	1,9	4,1	-0,5	0,6	-0,1
2009	2,7	11,0	11,6	1,2	2,9	-3,4	-0,5	1,8	-0,8	1,0	-1,5	2,6	-0,8	-0,6	-2,3
2010	1,5	4,5	11,7	0,9	-0,4	-1,3	-0,6	0,1	-0,1	0,8	-1,3	1,3	-0,8	-1,2	-3,2
2011	1,6	4,6	9,8	0,6	1,4	-1,9	-0,3	0,6	-0,7	0,4	-0,7	1,5	-0,2	-0,8	-2,0
2012	1,0	2,7	8,4	0,5	2,1	-3,9	-0,6	-0,5	-1,0	0,1	-1,3	1,5	-1,0	-1,3	-2,2
2013	-0,1	-4,3	7,1	0,5	2,3	-3,5	-0,5	-0,2	-1,0	-0,3	-1,5	0,6	-1,2	-1,1	-2,5
Živě narození mimo manželství (%)															
2008	36,3	32,6	33,2	35,6	37,3	53,9	50,2	40,3	35,9	32,6	29,0	30,6	36,7	27,9	41,7
2009	38,8	33,7	34,5	38,0	40,9	55,1	53,6	44,6	38,8	35,7	32,1	33,8	39,5	30,5	44,2
2010	40,3	35,3	36,9	40,4	41,7	58,5	54,4	45,5	40,8	38,1	33,7	35,8	39,9	31,9	44,2
2011	41,8	36,6	38,0	42,5	43,8	58,3	56,1	47,4	42,4	39,8	35,7	36,7	43,0	32,8	46,5
2012	43,4	37,4	40,5	43,7	45,9	58,7	58,0	48,4	43,8	41,6	37,7	38,4	45,1	35,6	47,7
2013	45,0	38,7	42,2	45,7	46,4	60,7	59,3	49,8	47,1	44,3	38,9	39,6	45,7	37,4	49,8
Index stáří (65 a více let / 0–14 let) (%)															
2008	105,1	130,0	95,6	103,2	110,1	93,7	87,6	94,1	109,6	103,7	104,5	112,3	107,1	110,8	101,2
2009	107,0	129,5	95,4	105,5	112,3	96,3	90,0	96,0	111,7	106,2	107,5	114,2	109,4	113,6	104,3
2010	107,8	127,6	94,8	106,8	113,4	98,1	91,2	97,1	113,4	107,1	109,6	114,8	110,3	115,7	105,8
2011 ¹⁾	110,4	129,7	95,9	109,8	116,6	103,4	96,0	100,7	116,5	110,0	112,6	116,1	112,9	117,8	108,6
2012	113,3	129,2	97,4	113,2	119,2	108,7	100,8	105,2	120,5	113,1	116,2	118,4	116,5	121,1	112,5
2013	115,7	128,3	98,8	116,0	121,8	113,4	105,1	109,1	123,6	116,1	119,6	120,2	119,5	123,6	116,0
Naděje dožití mužů při narození (roky) - dvouleté průměry															
2008	73,8	75,9	73,8	74,3	74,4	72,8	71,7	73,3	75,0	74,2	74,5	74,1	73,5	73,4	72,3
2009	74,1	76,2	74,0	74,5	74,5	72,7	72,0	73,9	75,1	74,7	74,8	74,5	73,9	73,4	72,4
2010	74,3	76,3	74,3	74,8	74,9	72,7	72,3	74,4	75,2	74,8	75,1	74,7	74,0	73,5	72,6
2011	74,5	76,5	74,6	75,0	75,1	73,2	72,8	74,8	75,5	74,8	75,5	75,1	74,1	73,7	72,7
2012	74,8	77,0	74,9	75,1	75,2	74,0	73,0	75,3	75,6	74,9	75,6	75,2	74,3	74,4	73,3
2013	75,2	77,3	75,2	75,4	75,5	74,1	73,0	75,1	75,9	75,3	75,9	75,4	74,4	74,8	73,8
Naděje dožití žen při narození (roky) - dvouleté průměry															
2008	80,0	80,8	79,8	80,0	80,2	79,0	78,5	79,8	80,4	80,0	81,1	80,6	79,9	80,4	79,4
2009	80,1	80,8	79,9	80,1	80,2	79,1	78,5	80,1	80,6	80,5	81,0	80,8	80,0	80,5	79,4
2010	80,4	81,2	80,2	80,4	80,1	79,3	78,6	80,1	80,8	80,5	81,1	81,1	80,3	80,9	79,7
2011	80,7	81,7	80,6	80,8	80,4	79,5	78,7	80,8	81,3	80,3	81,3	81,5	80,7	81,3	79,9
2012	80,8	81,8	80,6	81,0	80,8	79,7	79,0	80,8	81,5	80,7	81,2	81,7	81,0	81,4	79,7
2013	81,1	82,1	80,9	80,9	80,9	80,0	79,0	80,9	81,6	81,1	81,7	81,9	81,1	81,6	80,0
Podíl cizinců (bez azylantů) na obyvatelstvu (%)															
2008	4,2	11,5	4,9	2,6	4,9	6,6	4,2	4,0	3,0	2,4	1,9	3,1	1,5	1,4	2,0
2009	4,1	11,9	4,7	2,4	4,8	6,4	3,8	3,9	2,7	2,3	1,7	3,2	1,5	1,4	1,9
2010	4,0	11,8	4,6	2,4	4,4	6,4	3,7	3,8	2,7	2,3	1,6	3,1	1,5	1,4	1,8
2011	4,1	12,9	4,5	2,3	4,2	6,4	3,7	3,8	2,5	2,2	1,5	3,1	1,5	1,4	1,9
2012	4,1	13,1	4,4	2,3	4,2	6,1	3,7	3,8	2,4	2,2	1,5	3,1	1,5	1,4	1,9
2013	4,2	13,0	4,5	2,4	4,4	6,3	3,9	3,9	2,4	2,2	1,5	3,3	1,6	1,4	1,9

¹⁾ promítnuty výsledky Sčítání lidu, domů a bytů, které se uskutečnilo k 26. 3. 2011

Tab. 1.2 Mezikrajské srovnání vybraných ukazatelů – sociální vývoj

	Česká republika	kraje													
		Hl. město Praha	Středočeský	Jihočeský	Plzeňský	Karlovarský	Ústecký	Liberecký	Královéhradecký	Pardubický	Vysočina	Jihomoravský	Olomoucký	Zlínský	Moravskoslezský
Míra zaměstnanosti (%)															
2008	55,9	60,2	58,0	57,9	57,8	56,2	52,6	53,8	55,9	56,0	56,4	54,5	53,6	55,7	53,1
2009	54,8	60,7	57,0	56,3	55,8	54,5	51,5	52,8	53,5	54,1	54,6	53,5	53,0	53,0	52,0
2010	54,2	59,9	56,6	55,0	55,6	55,0	51,1	53,9	53,5	53,3	54,1	53,7	50,6	52,0	50,9
2011	54,4	59,2	56,9	55,4	56,3	54,8	51,9	53,3	53,3	54,3	53,5	53,4	51,7	53,0	51,4
2012	54,5	60,0	57,6	54,5	56,6	53,7	50,7	52,2	53,7	54,0	53,2	53,9	52,9	53,3	51,8
2013	55,2	60,2	57,6	54,6	57,3	55,0	52,2	52,9	53,7	55,0	54,3	55,8	51,2	55,0	52,1
Podíl nezaměstnaných osob k 31. 12. (%)¹⁾ (MPSV)															
2008	4,5	1,8	3,4	3,7	4,0	5,8	7,3	5,0	3,6	4,5	4,7	5,1	4,9	4,5	6,1
2009	7,1	3,2	5,5	5,9	6,5	8,7	9,9	8,3	6,0	7,3	7,7	8,1	8,9	8,0	8,9
2010	7,4	3,6	6,1	6,4	6,6	8,9	10,2	8,1	6,3	7,5	8,1	8,5	9,1	7,9	9,0
2011	6,8	3,6	5,6	5,8	5,7	8,0	9,8	7,3	5,7	6,5	7,2	7,6	8,3	7,0	8,3
2012	7,4	4,2	6,1	6,4	5,9	8,5	10,5	7,7	6,5	7,0	7,6	8,1	8,9	7,8	9,2
2013	8,2	5,1	6,9	7,1	6,4	9,3	11,5	8,5	7,3	7,4	8,1	8,9	9,8	8,3	10,5
Podíl dlouhodobě nezaměstnaných k 31. 12. (%)²⁾ (MPSV)															
2008	1,4	0,3	0,8	0,7	0,9	1,9	2,9	1,3	0,6	1,1	1,3	1,6	1,4	1,4	2,6
2009	1,7	0,4	1,0	1,0	1,3	2,4	3,2	1,9	0,9	1,5	1,7	2,0	1,8	1,8	2,7
2010	2,4	0,8	1,7	1,5	1,9	3,3	4,1	2,8	1,5	2,2	2,5	2,8	3,1	2,8	3,6
2011	2,5	0,9	1,9	1,7	1,9	3,3	4,3	2,8	1,6	2,2	2,6	2,9	3,3	2,7	3,7
2012	2,7	1,1	2,1	1,8	1,9	3,3	4,6	2,9	1,9	2,2	2,6	3,0	3,5	2,7	3,8
2013	3,3	1,8	2,6	2,3	2,4	4,0	5,5	3,5	2,5	2,7	3,1	3,7	4,1	3,3	4,9
Čistý disponibilní důchod domácností na 1 obyvatele (tis. Kč)															
2008	185,0	239,8	196,2	180,5	182,9	163,2	163,6	171,0	180,4	175,2	176,9	182,4	170,5	176,3	171,2
2009	190,4	244,4	205,0	183,0	187,0	172,4	171,3	178,0	187,5	180,7	180,8	187,5	175,6	178,6	174,5
2010	190,4	252,5	207,8	179,7	187,2	171,3	170,8	179,8	182,0	175,2	179,8	188,0	170,6	175,6	173,2
2011	190,4	250,1	206,7	181,2	187,9	171,8	170,9	178,7	179,7	177,1	180,1	184,8	172,4	178,6	176,1
2012	192,8	249,6	208,9	181,6	192,0	169,6	171,2	179,8	184,5	180,9	181,1	189,9	178,5	182,7	178,0
2013	-	-	-	-	-	-	-	-	-	-	-	-	-	-	-
Medián mezd (Kč)³⁾ (MPSV, MF)															
2008	22 217	27 900	23 133	20 259	22 154	20 103	21 156	21 730	20 637	20 486	20 961	21 287	21 345	20 280	21 564
2009	22 229	28 386	23 158	19 984	22 191	19 875	21 487	21 855	20 670	20 828	20 435	21 621	21 296	20 017	21 144
2010	22 608	28 392	23 386	20 479	22 634	20 110	21 860	22 289	21 174	20 721	21 059	22 139	21 423	20 666	21 883
2011	21 782	27 162	22 447	20 303	21 554	19 183	20 533	21 017	20 266	20 527	20 378	21 127	20 717	20 153	21 383
2012	22 262	27 454	22 904	21 104	22 192	19 837	21 176	21 436	21 178	20 946	20 869	21 732	21 011	20 403	21 987
2013	22 557	27 803	23 215	21 382	22 528	20 306	21 506	21 931	21 421	21 166	21 311	22 044	21 285	20 786	22 202
Průměrná výše starobního důchodu (bez souběhu s vdovským a vdoveckým) (ČSSZ)															
2008	9 638	10 289	9 673	9 532	9 604	9 475	9 571	9 563	9 523	9 437	9 370	9 540	9 377	9 430	9 694
2009	10 045	10 730	10 101	9 942	10 009	9 855	9 968	9 984	9 932	9 835	9 771	9 941	9 766	9 833	10 084
2010	10 123	10 817	10 184	10 014	10 075	9 925	10 047	10 056	10 003	9 909	9 847	10 003	9 829	9 900	10 194
2011	10 552	11 266	10 629	10 449	10 507	10 330	10 466	10 482	10 438	10 333	10 279	10 430	10 245	10 323	10 619
2012	10 778	11 520	10 868	10 669	10 727	10 536	10 687	10 701	10 661	10 553	10 498	10 649	10 457	10 546	10 845
2013	10 970	11 726	11 074	10 861	10 920	10 707	10 871	10 893	10 848	10 740	10 689	10 832	10 636	10 739	11 035
Podíl příjemců předčasného starobního důchodu na počtu příjemců plného starobního důchodu (%)⁴⁾ (ČSSZ)															
2008	21,6	12,4	19,2	21,8	25,9	23,3	25,0	19,3	21,2	25,5	28,5	20,4	22,9	22,3	25,6
2009	23,1	12,8	20,1	23,7	27,4	25,0	26,7	21,0	23,0	27,4	30,2	21,8	24,9	23,9	27,4
2010 ⁵⁾	24,3	12,9	21,1	25,0	28,5	26,0	27,8	22,5	24,5	29,0	31,8	22,9	26,6	25,5	28,9
2011 ⁵⁾	27,2	14,2	24,0	28,4	31,2	29,3	30,7	25,8	27,8	32,5	34,9	25,8	30,2	28,8	31,9
2012 ⁵⁾	28,2	14,7	24,8	29,7	32,2	30,3	31,4	26,8	29,0	33,7	36,2	26,7	31,5	30,0	33,0
2013 ⁵⁾	29,0	15,1	25,4	30,6	32,9	31,2	32,2	27,6	30,1	34,7	37,2	27,5	32,5	31,1	34,0

¹⁾ podíl dosažitelných uchazečů o zaměstnání ve věku 15-64 let na počtu obyvatel ve věku 15-64 let

²⁾ podíl dlouhodobě nezaměstnaných (12 měsíců a déle) na počtu obyvatel ve věku 15-64 let

³⁾ od roku 2011 jsou zahrnuti dříve nesledovaní zaměstnanci podniků s 1-9 zaměstnanci, zaměstnanci neziskových institucí a podnikatelů-fyzických osob

⁴⁾ předčasným důchodem se rozumí přiznání starobního důchodu podle § 30 a § 31 zákona č. 155/1995 Sb.; stav v prosinci

⁵⁾ v letech 2010-2013 výpočet z příjemců starobního důchodu celkem bez příjemců starobního důchodu vzniklého přeměnou invalidního důchodu po dosažení věku 65 let

Tab. 1.3 Mezikrajské srovnání vybraných ukazatelů – ekonomický vývoj

	Česká republika	kraje													
		Hl. město Praha	Středočeský	Jihočeský	Plzeňský	Karlovarský	Ústecký	Liberecký	Královéhradecký	Parubický	Vysočina	Jihomoravský	Olomoucký	Zlínský	Moravskoslezský
Hrubý domácí produkt na 1 obyvatele (tis. Kč)															
2008	369,0	797,5	341,3	308,5	315,3	264,0	295,5	276,9	313,5	300,5	296,3	347,4	275,4	313,4	314,6
2009	358,3	764,0	321,1	307,4	310,0	265,8	300,4	267,7	311,3	290,7	294,6	338,9	270,5	308,0	294,6
2010	360,4	771,8	318,8	306,0	319,6	260,1	292,0	275,7	315,0	291,2	292,3	340,4	274,3	301,5	304,3
2011	364,2	768,2	325,8	306,6	326,5	260,1	289,9	279,7	315,3	297,8	303,3	341,0	281,5	308,6	317,8
2012	366,0	763,0	325,6	311,3	325,9	258,4	295,1	283,7	313,5	289,9	307,1	345,8	284,5	322,2	319,3
2013
Tvorba hrubého fixního kapitálu na 1 obyvatele (tis. Kč)															
2008	98,9	281,9	74,8	67,7	75,6	67,4	81,0	75,7	54,3	70,9	57,5	95,8	62,1	59,0	85,7
2009	88,3	227,0	65,5	73,5	96,5	62,2	84,2	52,8	58,0	54,9	64,3	80,2	76,6	50,0	66,7
2010	88,5	207,5	67,8	78,8	77,8	74,2	104,9	55,5	55,4	66,7	61,9	79,0	73,4	56,0	70,5
2011	87,9	214,5	79,1	67,0	69,0	74,1	96,9	58,9	50,4	62,0	63,1	79,5	61,2	55,5	72,2
2012	84,5	191,4	80,1	67,1	69,7	76,4	89,3	62,3	48,6	61,1	67,5	77,6	58,4	52,7	71,9
2013
Zemědělská produkce na 1 ha obhospodařované půdy (tis. Kč)															
2008	33,7	37,5	30,0	30,0	16,8	30,9	23,0	36,9	36,7	36,1	40,3	33,5	33,2	29,9	
2009	27,7	30,9	24,4	24,7	13,4	24,3	18,7	31,3	30,9	29,3	33,4	27,1	26,9	25,0	
2010	29,2	33,4	26,6	26,6	16,2	24,4	18,8	32,7	31,6	31,3	34,1	29,1	27,4	25,7	
2011	33,8	38,9	29,2	30,5	17,7	27,7	21,6	36,0	38,7	36,5	42,0	33,6	32,4	29,0	
2012 ¹⁾	34,7	40,8	31,5	31,7	17,8	28,6	22,5	37,5	41,2	38,3	37,4	33,7	34,3	30,3	
2013	
Průměrný evidenční počet zaměstnanců ve velkých průmyslových podnicích²⁾ (tis. fyzických osob)															
2008	885,6	74,0	101,5	50,3	59,3	24,5	64,0	49,8	46,6	50,6	53,8	78,0	53,4	53,9	125,8
2009	782,8	76,3	94,0	45,7	51,5	20,6	56,0	41,4	39,2	42,6	44,4	69,1	44,3	47,0	110,6
2010	749,7	73,9	90,9	41,5	50,5	20,7	52,5	40,1	37,1	41,8	44,1	63,2	40,6	44,4	108,6
2011	775,2	80,1	86,4	43,6	53,0	20,3	52,9	40,2	40,4	43,2	47,1	70,0	41,2	46,3	110,4
2012	776,0	82,2	88,5	44,3	54,0	19,6	52,2	40,4	39,8	43,1	46,4	67,7	40,0	46,3	111,5
2013	767,8	77,9	89,5	45,5	55,3	19,5	49,5	40,4	43,0	43,1	47,0	65,3	39,1	46,3	106,3
Stavební práce podle místa stavby na 1 obyvatele (tis. Kč)															
2008	32,0	64,6	26,6	34,4	30,1	31,3	27,8	22,7	21,3	25,8	24,6	32,5	24,2	22,1	29,5
2009	29,3	53,5	27,0	31,0	25,1	37,7	31,3	20,5	22,9	21,6	22,0	28,8	21,1	20,9	25,7
2010	25,7	46,2	19,6	27,3	23,1	36,2	27,4	19,6	17,6	17,9	17,2	26,5	19,9	20,7	24,9
2011	24,3	43,9	18,1	35,4	22,1	24,4	27,2	18,8	15,1	16,2	19,6	22,1	16,8	16,9	25,0
2012	22,7	40,6	18,0	33,1	19,4	18,7	19,2	17,3	18,6	15,9	19,2	22,9	20,0	16,0	21,3
2013	20,9	38,0	15,5	30,4	17,5	16,7	20,3	15,3	14,0	14,5	17,4	22,0	18,7	15,8	19,0
Dokončené byty na 1 000 obyvatel															
2008	3,7	5,2	6,6	4,3	4,7	2,0	1,2	3,1	3,5	3,6	3,4	4,0	2,9	2,2	2,0
2009	3,7	6,0	6,0	3,4	3,6	1,7	1,3	3,4	2,7	3,1	2,7	4,3	3,2	3,2	2,4
2010	3,5	4,9	5,9	3,4	3,3	2,8	1,3	2,9	3,3	3,2	3,4	3,9	2,6	2,4	2,3
2011	2,7	2,8	5,0	3,2	2,5	2,1	1,5	2,2	2,4	2,5	2,6	3,1	2,0	1,8	2,0
2012	2,8	3,2	4,6	3,1	2,5	1,8	1,5	2,9	2,5	2,5	2,5	3,2	2,3	1,9	2,2
2013	2,4	3,1	4,1	2,1	2,5	1,4	1,1	1,8	1,9	2,0	2,3	3,0	1,9	1,4	2,0
Hosté v hromadných ubytovacích zařízeních³⁾ (tis.)															
2008	12 836	4 587	665	936	487	680	367	704	903	361	396	1 186	427	497	640
2009	11 986	4 347	645	917	479	666	336	653	810	321	359	1 041	377	448	586
2010	12 212	4 743	631	893	484	670	290	633	804	317	336	1 042	378	463	527
2011	12 899	5 051	695	916	496	710	337	633	826	324	358	1 115	397	469	572
2012	15 099	5 726	853	1 107	595	809	417	754	969	366	439	1 318	475	572	699
2013	15 408	5 900	820	1 139	559	787	427	753	965	369	448	1 427	512	603	698

¹⁾ semidefinitivní údaje

²⁾ podniky se 100 a více zaměstnanci se sídlem na území kraje

³⁾ na základě výsledků projektu MMR "Zkvalitnění informací o vybraných sektorech cestovního ruchu" došlo k revizi dat o kapacitách a návštěvnosti za roky 2012 a 2013; z toho důvodu nejsou údaje před rokem 2012 srovnatelné

Tab. 1.4 Mezikrajské srovnání vybraných ukazatelů – vývoj životního prostředí

	Česká republika	kraje													
		Hl. město Praha	Středočeský	Jihočeský	Plzeňský	Karlovarský	Ústecký	Liberecký	Královéhradecký	Parubický	Kraj Vysočina	Jihomoravský	Olomoucký	Zlínský	Moravskoslezský
Měrné emise oxidu siřičitého REZZO 1–4 (t/km²)															
2008	2,2	3,6	2,1	1,0	1,2	3,0	11,2	1,0	1,5	2,9	0,4	0,6	0,8	1,4	4,3
2009	2,2	3,4	2,0	1,0	1,4	2,8	11,7	0,9	1,2	2,6	0,4	0,5	0,9	1,4	4,1
2010	2,2	3,1	2,1	1,0	1,0	2,9	10,9	0,8	1,3	2,9	0,4	0,5	0,8	1,2	4,1
2011	2,2	1,8	2,1	0,9	1,0	2,7	11,6	0,6	1,2	2,8	0,4	0,4	0,9	1,3	4,1
2012	2,0	0,8	1,9	0,8	0,9	2,8	10,6	0,5	1,1	2,6	0,4	0,3	0,7	1,2	3,7
2013
Měrné emise oxidů dusíku REZZO 1–4 (t/km²)															
2008	3,4	17,3	3,6	1,4	1,8	3,6	11,9	1,5	1,9	3,9	2,0	2,7	2,2	2,1	5,3
2009	3,2	16,3	3,4	1,3	1,6	3,3	11,8	1,4	1,8	3,6	2,0	2,6	2,1	2,0	5,0
2010	3,0	13,9	3,2	1,2	1,6	3,2	10,8	1,3	1,7	3,6	1,8	2,4	2,0	1,9	5,1
2011	2,9	18,0	3,1	1,2	1,4	2,8	10,0	1,3	1,6	3,3	1,6	2,2	1,9	1,8	5,0
2012	2,7	16,5	2,9	1,2	1,4	2,6	8,8	1,2	1,5	3,3	1,5	2,0	1,9	1,8	4,7
2013
Produkce komunálního odpadu na 1 obyvatele (kg)															
2008	305	299	357	276	283	305	343	315	281	288	294	281	316	283	302
2009	315	302	364	283	311	311	335	284	280	283	340	297	333	318	325
2010	317	297	416	342	239	301	307	282	267	.	302	296	307	298	335
2011	320	307	517	310	240	311	320	287	277	273	311	279	300	291	293
2012	308	304	375	311	243	285	318	276	274	294	326	277	318	300	318
2013
Podíl odděleně sbíraných složek komunálního odpadu (%)															
2008	14,3	15,0	11,1	12,1	14,3	9,6	13,1	19,6	21,4	20,0	15,0	10,8	16,0	14,0	15,3
2009	13,9	15,8	11,4	16,3	16,9	11,8	10,3	13,4	19,2	14,4	16,3	11,3	12,5	16,6	14,2
2010	15,9	16,0	11,6	17,5	18,6	14,2	13,5	13,3	18,4	.	16,7	12,5	14,3	16,5	15,8
2011	14,4	15,6	9,5	18,5	20,5	11,5	13,1	16,8	19,2	15,6	16,6	12,9	14,0	18,3	14,6
2012	13,9	16,3	10,7	14,4	18,3	12,8	11,5	13,5	17,1	13,5	16,2	12,3	13,5	17,2	13,4
2013
Podíl recyklovaného odpadu (vč. regenerace) z celkového nakládání s odpady (%)															
2008	18,6	17,2	8,6	22,1	27,5	11,8	9,4	7,4	14,2	10,2	8,2	24,2	11,6	17,5	30,0
2009	19,0	15,0	9,8	29,1	19,1	4,4	10,0	3,7	12,1	17,5	7,6	22,8	16,6	16,0	40,1
2010	17,6	10,0	13,0	21,9	17,1	9,1	9,7	4,3	12,0	7,9	6,2	25,3	19,4	12,2	32,7
2011	18,6	10,1	9,5	29,5	28,8	4,3	12,7	6,9	11,2	12,4	9,0	26,4	21,4	12,0	36,1
2012	20,4	12,2	13,0	26,0	26,4	38,5	13,9	7,8	10,3	13,5	11,5	25,7	17,8	14,3	39,2
2013
Specifické denní množství vody fakturované domácnostem na 1 obyvatele (l)															
2008	94,2	122,0	90,2	88,1	96,1	95,6	87,5	89,3	88,0	84,9	83,4	93,2	86,5	81,6	98,1
2009	92,5	114,1	88,5	86,8	93,1	90,7	85,0	89,9	87,7	84,3	82,4	94,1	87,2	79,6	98,3
2010	89,5	104,4	90,0	86,4	90,6	88,5	83,2	87,0	86,7	81,8	80,1	90,1	84,3	79,0	94,3
2011	88,6	105,2	89,3	85,7	83,4	84,3	81,7	86,5	82,7	80,9	79,8	91,3	83,7	78,5	94,4
2012	87,9	106,3	88,6	86,6	81,6	82,9	79,3	84,0	81,8	79,5	79,7	92,6	83,5	76,8	91,5
2013	87,2	111,4	85,5	86,2	80,5	81,8	79,0	82,0	78,1	77,1	79,0	91,2	81,7	76,2	90,7
Pořízené investice na ochranu životního prostředí podle místa investice na 1 obyvatele (Kč)															
2008	1 949	1 396	2 802	1 418	3 330	2 025	1 845	2 249	2 395	1 629	1 661	2 090	1 102	1 279	1 925
2009	2 239	1 371	1 999	2 994	5 453	1 132	1 814	3 826	1 891	2 101	1 152	2 860	1 002	2 348	2 160
2010	2 153	2 177	2 246	2 403	1 994	1 391	2 555	2 089	1 386	2 235	1 511	2 709	1 371	2 357	2 288
2011	2 364	1 598	1 965	2 330	2 678	2 255	3 009	3 445	1 959	2 283	2 518	1 607	1 423	2 207	4 056
2012	2 438	1 468	2 786	1 920	2 245	1 662	2 664	2 973	2 681	2 947	2 649	2 594	2 428	2 007	2 911
2013

Tab. 2.1 Vybrané ukazatele za hl. m. Prahu – demografický vývoj

	Měřicí jednotka	2008	2009	2010	2011	2012	2013
Obyvatelstvo k 31. 12. ¹⁾	osoby	1 233 211	1 249 026	1 257 158	1 241 664	1 246 780	1 243 201
v tom: muži		599 038	608 316	612 072	602 987	605 484	602 613
ženy		634 173	640 710	645 086	638 677	641 296	640 588
z toho podíl cizinců (bez azylantů)	%	11,5	11,9	11,8	12,9	13,1	13,0
Sňatky	počet	6 580	6 258	5 978	5 873	5 807	5 531
Rozvody	počet	3 666	3 150	3 524	3 220	2 788	3 002
Rozvody na 100 sňatků	počet	55,7	50,3	58,9	54,8	48,0	54,3
Živě narození	osoby	14 339	14 488	14 792	13 968	14 176	13 867
z toho mimo manželství	%	32,6	33,7	35,3	36,6	37,4	38,7
Úhrnná plodnost ²⁾		1,377	1,368	1,385	1,352	1,377	1,364
Potraty	počet	4 694	4 532	4 427	4 431	4 171	4 239
z toho umělá přerušení těhotenství		3 340	3 110	2 984	3 051	2 891	2 822
Potraty na 100 narozených	počet	32,7	31,2	29,9	31,6	29,3	30,5
Zemřelí celkem	osoby	12 269	12 365	12 266	12 092	12 411	12 149
z toho podle příčin smrti:							
nemoci oběhové soustavy		5 701	5 678	5 866	5 920	5 978	5 593
novotvary		3 413	3 476	3 388	3 111	3 205	3 203
Přirozený přírůstek	osoby	2 070	2 123	2 526	1 876	1 765	1 718
Přistěhovalí celkem	osoby	47 194	38 094	33 461	28 291	32 194	30 473
z toho z ciziny		26 403	16 617	12 544	9 309	12 696	11 869
Vystěhovalí celkem	osoby	28 150	24 402	27 855	22 540	28 843	35 770
z toho do ciziny		548	451	2 969	725	7 540	15 453
Přírůstek stěhováním celkem	osoby	19 044	13 692	5 606	5 751	3 351	-5 297
z toho s cizinou		25 855	16 166	9 575	8 584	5 156	-3 584
Celkový přírůstek	osoby	21 114	15 815	8 132	7 627	5 116	-3 579
Na 1 000 obyvatel středního stavu:							
živě narození	‰	11,7	11,7	11,8	11,3	11,4	11,1
zemřelí	‰	10,0	9,9	9,8	9,8	10,0	9,8
přirozený přírůstek	‰	1,7	1,7	2,0	1,5	1,4	1,4
přistěhovalí	‰	38,5	30,6	26,7	22,9	25,9	24,5
vystěhovalí	‰	23,0	19,6	22,3	18,2	23,2	28,7
přírůstek stěhováním	‰	15,5	11,0	4,5	4,6	2,7	-4,3
celkový přírůstek	‰	17,2	12,7	6,5	6,2	4,1	-2,9
Mrtvorozenost	‰	1,6	1,8	2,2	2,4	4,0	3,3
Kojenecká úmrtnost	‰	1,5	2,3	2,7	1,9	1,6	1,6
Novorozenecká úmrtnost	‰	1,0	1,2	1,9	1,3	0,8	1,0
Obyvatelstvo k 31. 12. ve věku ¹⁾ :							
0–14 let	osoby	150 109	155 238	161 294	164 659	170 253	175 353
%		12,2	12,4	12,8	13,3	13,7	14,1
15–64 let	osoby	887 943	892 744	889 974	863 497	856 494	842 806
%		72,0	71,5	70,8	69,5	68,7	67,8
65 a více let	osoby	195 159	201 044	205 890	213 508	220 033	225 042
%		15,8	16,1	16,4	17,2	17,6	18,1
Průměrný věk k 31. 12. ¹⁾	roky	41,6	41,6	41,6	41,9	41,9	42,0
v tom: muži		39,9	39,8	39,9	40,2	40,3	40,4
ženy		43,3	43,2	43,2	43,4	43,4	43,5
Index stáří (65 a více let / 0–14 let) ¹⁾	%	130,0	129,5	127,6	129,7	129,2	128,3
Index ekonomického zatížení (0–14 let + 65 a více let / 15–64 let) ¹⁾	%	38,9	39,9	41,3	43,8	45,6	47,5
Naděje dožití při narození (dvouleté průměry) ¹⁾							
muži	roky	75,90	76,25	76,28	76,46	76,99	77,32
ženy	roky	80,81	80,84	81,23	81,66	81,83	82,08
Naděje dožití ve věku 65 let (dvouleté průměry) ¹⁾							
muži	roky	16,18	16,30	16,22	16,42	16,74	16,81
ženy	roky	19,00	19,00	19,24	19,52	19,61	19,78

¹⁾ v roce 2011 promítnuty výsledky Sčítání lidu, domů a bytů, které se uskutečnilo k 26. 3. 2011

²⁾ počet živě narozených dětí, které by se narodily jedné ženě za předpokladu, že by míry plodnosti podle věku zaznamenané ve sledovaném roce zůstaly během jejího reprodukčního věku (15–49 let) neměnné

Tab. 2.2 Vybrané ukazatele za hl. m. Prahu – sociální vývoj

	Měřicí jednotka	2008	2009	2010	2011	2012	2013
VÝBĚROVÉ ŠETŘENÍ PRACOVNÍCH SIL (VŠPS)¹⁾							
Obyvatelstvo ve věku 15 a více let	tis. osob	1 071,9	1 088,0	1 096,8	1 075,9	1 079,2	1 077,9
z toho podle dosaženého vzdělání:							
základní a bez vzdělání	%	11,3	10,6	9,7	8,9	9,1	8,4
střední bez maturity	%	19,2	20,3	19,3	19,7	19,7	20,5
střední s maturitou	%	43,9	43,2	42,0	40,2	39,6	39,0
vysokoškolské ²⁾	%	25,5	25,8	28,9	31,0	31,6	32,0
Pracovní síla	tis. osob	658,1	680,8	682,4	658,9	668,5	670,4
v tom: zaměstnaní v NH		645,6	660,0	656,8	635,2	647,6	649,4
z toho ženy		287,0	292,5	285,3	279,9	286,1	287,4
nezaměstnaní		12,5	20,8	25,6	23,7	20,9	21,0
z toho ženy		6,8	9,5	12,3	11,1	9,9	9,2
Ekonomicky neaktivní obyvatelstvo	tis. osob	413,7	407,2	414,4	417,0	410,7	407,5
z toho: studující (vč. učňů)		109,8	104,5	101,9	96,9	90,6	83,9
důchodci (starobní a invalidní)		250,3	246,1	253,9	254,0	243,8	251,7
Zaměstnaní v NH podle sektorů:							
zemědělství	%	0,1	0,4	0,3	0,3	0,4	0,3
průmysl a stavebnictví	%	18,4	19,8	18,0	17,1	19,2	20,0
služby	%	81,5	79,8	81,6	82,6	80,5	79,7
Zaměstnaní v NH podle postavení v zaměstnání:							
zaměstnanci ³⁾	%	78,9	77,8	76,9	76,1	73,7	77,9
zaměstnavatelé	%	4,7	3,8	4,0	3,5	3,8	3,2
pracující na vlastní účet	%	15,8	18,1	18,3	19,8	22,0	17,6
Míra ekonomické aktivity	%	61,4	62,6	62,2	61,2	61,9	62,2
v tom: muži		70,8	72,1	72,5	71,1	71,6	72,0
ženy		52,8	53,7	52,6	52,1	52,9	53,1
Míra zaměstnanosti	%	60,2	60,7	59,9	59,2	60,0	60,2
v tom: muži		69,7	69,9	70,0	68,9	69,5	69,7
ženy		51,5	52,0	50,4	50,2	51,2	51,4
Obecná míra nezaměstnanosti	%	1,9	3,1	3,8	3,6	3,1	3,1
v tom: muži		1,6	3,0	3,5	3,4	2,9	3,2
ženy		2,3	3,2	4,1	3,8	3,4	3,1
NEZAMĚŠTNANOST k 31. 12. (MPSV)							
Uchazeči o zaměstnání evidovaní úřady práce	osoby	17 433	29 865	33 433	32 580	36 771	44 922
z toho: ženy		8 940	14 491	16 669	16 326	18 245	22 238
absolventi škol a mladiství		904	1 601	1 717	1 622	1 295	1 846
osoby se zdravotním postižením		1 911	2 192	2 565	2 490	2 761	2 957
s nárokem na podporu v nezaměstnanosti		8 518	12 661	11 754	9 226	7 912	9 582
dosažitelní		16 143	28 947	32 123	31 019	35 562	43 803
v tom podle věku:							
15–24 let		2 452	4 796	4 873	5 066	5 576	6 335
25–34 let		4 772	8 560	8 740	8 390	9 315	11 130
35–44 let		3 509	6 105	7 391	7 543	8 740	11 364
45–54 let		3 693	5 733	6 709	6 579	7 192	8 638
55 a více let		3 007	4 671	5 720	5 002	5 948	7 455
průměrný věk	roky	40,1	39,0	39,8	39,3	38,4	39,4
v tom podle dosaženého vzdělání:							
základní a bez vzdělání	osoby	2 921	4 715	5 300	5 591	6 659	8 254
střední bez maturity	osoby	5 373	9 554	10 530	9 977	11 196	13 621
střední s maturitou	osoby	6 197	10 471	11 817	11 382	12 547	15 030
vyšší odborné vč. nástavbového	osoby	273	474	562	551	609	802
vysokoškolské	osoby	2 669	4 651	5 224	5 079	5 760	7 215

Tab. 2.2 Vybrané ukazatele za hl. m. Prahu – sociální vývoj
pokračování

	Měsíční jednotka	2008	2009	2010	2011	2012	2013
z toho podle klasifikace zaměstnání:							
nemanuální pracovníci	osoby						
vysoce kvalifikovaní (třídy 1–3)		6 231	11 715	12 599	10 068	6 729	11 694
s nižší kvalifikací (třídy 4 a 5)		5 206	9 554	10 957	12 926	11 529	18 792
manuální pracovníci	osoby						
kvalifikovaní (třídy 6–8)		2 350	4 845	5 429	4 902	3 979	6 884
nekvalifikovaní (třída 9)		2 042	3 372	3 773	3 585	3 109	5 199
z toho podle délky evidence:							
do 3 měsíců	osoby	7 718	11 704	11 954	10 351	10 071	10 180
3–6 měsíců	osoby	4 000	8 281	7 612	7 430	8 104	9 190
6–12 měsíců	osoby	2 817	6 438	6 929	6 604	8 754	10 655
od 1 roku do 2 let	osoby	1 451	2 179	5 018	4 941	5 756	8 706
více než 2 roky	osoby	1 447	1 263	1 920	3 254	4 086	6 191
Průměrná měsíční podpora v nezaměstnanosti	Kč	7 010	7 328	7 203	6 975	7 357	7 705
Podíl nezaměstnaných osob ⁴⁾	%	1,82	3,24	3,61	3,59	4,16	5,14
v tom: muži		1,79	3,34	3,63	3,61	4,19	5,19
ženy		1,85	3,14	3,59	3,58	4,13	5,09
Podíl dlouhodobě nezaměstnaných osob k 31. 12. (%) ⁵⁾	%	1,4	1,7	2,4	2,5	2,7	3,3
Volná pracovní místa	počet	25 002	8 508	5 743	7 465	9 994	7 299
Uchazeči na 1 volné pracovní místo	počet	0,6	3,4	5,6	4,4	3,7	6,2
ZAMĚSTNANOST CIZINCŮ							
Zaměstnaní cizinci k 31. 12.	osoby	114 784	107 578	100 537	110 555	.	.
z toho ze zemí mimo EU		69 166	58 866	47 069	52 319	.	.
v tom podle postavení na trhu práce:							
evidovaní na úřadech práce	osoby	94 102	84 744	76 643	82 118	.	.
z toho ženy		33 468	31 715	29 555	32 076	.	.
s platným živnostenským oprávněním	osoby	20 682	22 834	23 894	28 437	30 397	29 234
z toho ženy		6 389	7 240	7 720	9 987	10 698	10 171
ČISTÝ DISPONIBILNÍ DŮCHOD DOMÁCNOSTÍ							
celkem	mil. Kč	293 762	303 789	316 019	309 636	310 422	.
na 1 obyvatele	Kč	239 751	244 408	252 467	250 121	249 597	.
průměr ČR = 100	%	129,6	128,3	132,6	131,4	129,5	.
VÝBĚROVÉ ŠETŘENÍ MEZD⁶⁾							
Průměrná hrubá měsíční mzda	Kč	35 905	36 658	36 124	34 403	34 784	34 685
v tom: muži		40 842	42 132	41 209	38 767	38 895	38 753
ženy		29 717	30 177	30 022	29 136	29 848	29 868
Medián mezd	Kč	27 900	28 386	28 392	27 162	27 454	27 803
v tom: muži		30 791	31 082	31 063	29 393	29 394	29 710
ženy		25 063	25 737	25 728	25 187	25 752	25 926
STÁTNÍ SOCIÁLNÍ PODPORA							
Počet vyplacených dávek celkem (vč. péstounské péče)	v tis.	1 276,9	1 140,1	1 044,7	949,7	936,5	.
z toho přídavek na dítě		612,1	449,2	335,4	285,2	265,8	.
Výdaje na dávky celkem (vč. péstounské péče)	mil. Kč	4 042	4 151	4 241	3 992	4 121	4 377
z toho přídavek na dítě		355	258	203	171	159	157
Výdaje na dávky státní sociální podpory (vč. péstounské péče) na 1 obyvatele	Kč	3 299	3 340	3 388	3 225	3 313	3 517
DŮCHODOVÉ POJIŠTĚNÍ (stav v prosinci)							
Příjemci důchodů	počet	303 891	305 839	309 679	313 912	311 444	309 219
z toho ženy		192 824	192 826	194 250	196 063	193 800	191 814
Příjemci starobního důchodu ⁷⁾	počet	183 708	186 565	198 350	204 830	204 155	203 446
z toho ženy		105 483	106 159	112 100	115 769	114 889	113 975
Příjemci předčasného starobního důchodu ⁸⁾	počet	22 720	23 807	24 793	28 200	29 114	29 699
z toho ženy		13 741	14 242	14 672	16 377	16 734	16 910
Podíl příjemců předčasného starobního důchodu na počtu příjemců starobního důchodu ⁹⁾	%	12,4	12,8	12,5	14,2	14,7	15,1

Tab. 2.2 Vybrané ukazatele za hl. m. Prahu – sociální vývoj
dokončení

	Měřicí jednotka	2008	2009	2010	2011	2012	2013
v tom: muži		11,5	11,9	12,2	13,8	14,4	14,8
ženy		13,0	13,4	13,5	14,6	15,0	15,3
Průměrná měsíční výše důchodu	Kč	10 100	10 519	10 634	11 084	11 318	11 506
v tom: muži		10 713	11 165	11 286	11 734	11 990	12 192
ženy		9 746	10 140	10 247	10 693	10 910	11 087
Průměrná měsíční výše starobního důchodu ⁷⁾	Kč	10 289	10 730	10 817	11 266	11 520	11 726
v tom: muži		11 287	11 763	11 825	12 290	12 568	12 790
ženy		9 549	9 948	10 042	10 479	10 707	10 891
Podíl průměrné výše starobního důchodu ⁷⁾ na mzdovém mediánu	%	36,9	37,8	38,1	41,5	42,0	42,2
NEMOCENSKÉ POJIŠTĚNÍ							
Výdaje na dávky nemocenského pojištění celkem		6 073 541	5 321 619	5 369 174	4 978 033	4 829 652	5 088 605
z toho dávky:							
nemocenské		4 205 567	2 979 025	2 790 223	2 301 145	2 155 467	2 291 793
peněžitá pomoc v mateřství		1 727 773	2 213 167	2 477 904	2 549 288	2 532 536	2 621 888
ošetřovné		139 707	128 941	100 372	126 655	140 487	173 653
ZDRAVOTNICTVÍ							
Lékaři celkem (vč. smluvních)	počet	8 958	9 135	9 200	9 295	9 418	9 663
z toho lékaři v nestátních zařízeních		4 717	4 847	5 001	5 017	5 143	5 345
Lékaři na 1 000 obyvatel	počet	7,3	7,3	7,3	7,5	7,6	7,8
Nemocnice		28	28	27	27	28	28
lůžka	počet	10 322	10 233	10 018	9 530	9 275	9 091
hospitalizovaní pacienti	tis. osob	339	342	341	339	346	342
průměrná ošetřovací doba	dny	7,6	7,5	7,3	7,2	6,9	6,9
využití lůžek	dny	249,8	250,5	250,0	252,1	257	258
ŠKOLSTVÍ							
Děti, žáci a studenti k 30. 9.	počet						
mateřských škol		31 308	33 403	35 264	37 078	38 457	40 405
základních škol		74 470	73 400	74 151	76 189	79 310	83 241
středních škol vč. konzervatoří (denní studium)		69 894	68 848	65 988	63 320	60 756	58 869
vyšších odborných škol (denní studium)		4 900	4 660	4 800	4 665	4 554	4 546
Studenti vysokých škol (občané ČR) k 31. 12.	počet						
s trvalým bydlištěm v kraji		51 250	52 248	51 682	49 579	46 589	43 970
s místem výuky v kraji		118 726	123 781	126 033	123 947	120 048	115 295
z toho v prezenčním studiu	%	71,0	70,0	70,4	71,5	73,3	74,6
Absolventi VŠ (občané ČR) s místem výuky v kraji	počet	23 837	27 003	28 626	30 227	30 188	29 469
KRIMINALITA, NEHODY							
Zjištěné trestné činy	počet	82 957	83 981	74 028	74 122	72 345	82 005
na 1 000 obyvatel		67,7	67,6	59,1	59,9	58,2	65,9
Objasněné trestné činy	počet	15 183	15 765	13 986	15 584	15 964	17 754
Usmrcené osoby při dopravních nehodách	počet	38	40	29	39	26	29

¹⁾ do roku 2010 údaje vážené na data demografické statistiky před promítnutím Sčítání lidu, domů a bytů 2011

²⁾ zahrnuje vyšší odborné vzdělání

³⁾ zaměstnanci včetně členů produkčních družstev

⁴⁾ podíl počtu dosažitelných uchazečů o zaměstnání ve věku 15–64 let na počtu obyvatel ve věku 15–64 let

⁵⁾ podíl dlouhodobě nezaměstnaných (12 měsíců a déle) na počtu obyvatel ve věku 15–64 let

⁶⁾ Zdroj: MPSV ČR (Informační systém o průměrném výdělku) a MF ČR (Informační systém o platu a služebním příjmu); od roku 2011 jsou zahrnuti dříve nesledovaní zaměstnanci podniků s 1–9 zaměstnanci, zaměstnanci neziskových institucí a podnikatelů-fyzických osob

⁷⁾ bez souběhu s vdovským nebo vdoveckým; od roku 2010 se invalidní důchod vyplácený ke dni dovršení věku 65 let mění na starobní důchod

⁸⁾ předčasným důchodem se rozumí přiznání kráceného starobního důchodu (sólo) podle § 30 a § 31 zákona č. 155/1995 Sb.

⁹⁾ v letech 2010 až 2013 výpočet z příjemců starobního důchodu celkem bez příjemců starobního důchodu vzniklého přeměnou invalidního důchodu po dosažení věku 65 let

Tab. 2.3 Vybrané ukazatele za hl. m. Prahu – ekonomický vývoj

	Měřicí jednotka	2008	2009	2010	2011	2012	2013
MAKROEKONOMIKA¹⁾							
Hrubý domácí produkt (HDP)	mil. Kč	977 136	949 568	966 048	950 955	948 884	.
Vývoj HDP ve stálých cenách	%	103,2	94,9	102,4	100,0	99,0	.
Hrubý domácí produkt na 1 obyvatele	Kč	797 479	763 959	771 773	768 173	762 956	.
průměr ČR = 100	%	216,1	213,2	214,1	210,9	208,5	.
Hrubý domácí produkt na 1 zaměstnaného	Kč	1 104 172	1 062 158	1 081 749	1 092 590	1 065 927	.
průměr ČR = 100	%	149,3	144,4	144,4	144,5	140,7	.
Hrubá přidaná hodnota (HPH)	mil. Kč	883 574	856 418	871 611	856 706	851 627	.
v tom sektory:							
primární	%	0,3	0,3	0,2	0,3	0,3	.
sekundární	%	17,5	18,1	16,8	16,4	15,7	.
terciární	%	82,2	81,6	83,0	83,3	84,0	.
Tvorba hrubého fixního kapitálu	mil. Kč	345 396	282 195	259 679	265 534	238 003	.
Tvorba hrubého fixního kapitálu na 1 obyvatele	Kč	281 891	227 035	207 457	214 496	191 368	.
průměr ČR = 100	%	285,1	257,2	234,5	244,0	226,5	.
Zaměstnaní v hlavním pracovním poměru	osoby	884 949	893 999	893 043	870 368	890 196	.
z toho zaměstnanci		725 311	727 481	726 308	705 352	706 636	.
NÁKLADY PRÁCE							
Měsíční náklady práce na 1 zaměstnance	Kč	39 168	41 676	42 214	42 200	42 651	.
z toho: přímé náklady		27 701	29 589	30 006	30 099	30 613	.
sociální požitky		863	878	845	775	736	.
sociální náklady a výdaje		9 933	10 642	10 883	10 896	10 890	.
personální náklady a výdaje		686	603	537	478	453	.
VĚDA A VÝZKUM							
Výdaje na výzkum a vývoj celkem	mil. Kč	22 481	20 906	20 998	23 180	25 337	.
z toho: mzdové		9 646	9 018	9 451	10 541	11 752	.
financované z veřejných zdrojů		12 570	13 264	12 552	13 694	13 631	.
Zaměstnanci ve výzkumu a vývoji celkem	přep. os.	20 943	19 747	19 963	21 151	22 271	.
z toho výzkumní pracovníci		13 454	12 076	12 087	12 523	12 886	.
INFORMAČNÍ A KOMUNIKAČNÍ TECHNOLOGIE							
Domácnosti mající: ³⁾							
osobní počítač	%	59,0	63,7	67,6	70,8	72,9	.
internet	%	54,0	59,4	62,2	66,0	69,3	.
REGISTR EKONOMICKÝCH SUBJEKTŮ⁴⁾							
Registrované subjekty k 31. 12.	počet	471 183	488 307	506 273	529 377	544 840	540 360
z toho fyzické osoby		295 139	296 780	300 894	305 800	305 873	307 163
z toho živnostníci		275 254	279 692	284 138	288 803	288 215	272 613
z toho subjekty se zjištěnou aktivitou k 31. 12.	počet	256 198	254 168	271 736	290 208	311 294	309 659
z toho fyzické osoby		151 494	154 290	155 302	160 406	163 173	161 977
z toho živnostníci		137 921	141 936	142 014	146 818	149 092	139 096
Vzniklé subjekty	počet	25 088	25 599	27 024	29 801	26 667	26 045
z toho fyzické osoby		8 688	8 807	10 560	10 558	9 122	8 938
z toho živnostníci		8 263	8 257	9 621	10 044	8 684	8 019
ZEMĚDĚLSTVÍ							
Zemědělská produkce celkem ⁵⁾⁶⁾	mil. Kč	21 572	17 625	18 891	21 923	22 960	.
z toho: rostlinná produkce		13 146	10 973	12 147	14 619	14 871	.
živočišná produkce		7 603	6 000	6 171	6 475	7 181	.
Obhospodařovaná zemědělská půda ⁶⁾	ha	576 802	572 233	567 055	564 499	563 247	563 214
z toho orná		507 434	502 241	496 942	493 925	491 309	490 100
Skřízeň: obilovin	t	42 569	41 832	34 803	44 368	34 195	39 589
brambor	t	323	368	264	281	164	137

¹⁾ data budou revidována; revidovaná data budou zveřejněna koncem roku 2014

²⁾ odhad celkového počtu zaměstnaných podle metodiky ESA 95 (Evropský systém účtů 1995)

³⁾ tříleté klouzavé průměry (např. údaj roku 2011 je vypočten z dat roku 2010, 2011 a 2012)

⁴⁾ vlivem zpřesnění dat podle Registru osob (ROS) nejsou údaje od roku 2013 plně srovnatelné s předchozími roky

⁵⁾ v roce 2012 semidefinitivní výsledky

⁶⁾ Praha + Středočeský kraj

Tab. 2.3 Vybrané ukazatele za hl. m. Prahu – ekonomický vývoj
dokončení

	Měřicí jednotka	2008	2009	2010	2011	2012	2013
Stavy hospodářských zvířat k 1. 4. ⁶⁾							
skot	počet	151 671	145 484	145 711	146 094	147 209	150 700
prasata	počet	386 226	329 352	312 896	302 400	296 906	301 893
drůbež	počet	7 084 359	6 101 596	6 199 898	5 077 911	4 555 360	4 999 268
Výroba masa v jatečné hmotnosti celkem (bez drůbežního) ⁶⁾	t	55 851	51 101	49 973	46 501	38 829	35 812
z toho: hovězí (včetně telecího)		9 066	8 255	7 476	7 822	5 484	4 649
vepřové		46 736	42 801	42 453	38 636	33 314	31 122
Výroba mléka ⁶⁾	tis. l	335 520	332 352	324 039	339 294	351 654	360 788
Snáška vajec (konzumních) ⁶⁾	tis. ks	389 232	349 660	333 750	323 253	324 542	315 963
LESNICTVÍ							
Zalesňování	ha	24	23	34	40	37	21
Těžba dřeva	m ³ b. k.	7 765	8 992	9 265	9 095	9 861	10 724
z toho nahodilá živelní		555	425	171	162	71	2 413
PRŮMYSL							
(za subjekty se 100 a více zaměstnanci se sídlem v kraji)							
Průměrný počet subjektů	počet	235	236	222	226	238	240
Tržby z prodeje vlastních výrobků a služeb průmyslové povahy celkem	mil. Kč	308 634	332 393	314 551	320 533	314 377	315 441
na 1 zaměstnance	tis. Kč	4 168	4 355	4 257	3 999	3 826	4 050
Průměrný evidenční počet zaměstnanců	fyz. os.	74 043	76 316	73 895	80 148	82 159	77 895
Průměrná hrubá měsíční mzda zaměstnance	Kč	31 265	32 331	33 559	33 624	34 521	34 437
STAVEBNICTVÍ							
(za subjekty s 50 a více zaměstnanci se sídlem v kraji)							
Průměrný počet subjektů	počet	123	130	123	118	113	108
Základní stavební výroba celkem	mil. Kč	73 819	71 282	76 011	71 136	61 289	56 676
na 1 zaměstnance	tis. Kč	2 334	2 246	2 348	2 320	2 112	2 086
Průměrný evidenční počet zaměstnanců	fyz. os.	31 633	31 743	32 379	30 663	29 025	27 173
Průměrná hrubá měsíční mzda zaměstnance	Kč	32 632	32 852	34 276	34 621	34 808	34 563
Stavební práce dle dodavatelských smluv v tuzemsku podle místa stavby celkem ⁷⁾	mil. Kč	79 124	66 540	57 889	54 348	50 441	47 269
z toho pro veřejné zadavatele		26 867	30 049	29 873	23 393	19 729	13 480
STAVEBNÍ POVOLENÍ							
Orientační hodnota staveb celkem	mil. Kč	43 948	40 867	37 199	35 607	36 160	25 156
z toho: budov (bytových a nebytových)		39 666	34 879	31 351	28 790	32 175	21 238
na ochranu životního prostředí		1 456	2 540	2 532	2 757	412	1 428
Průměrná hodnota na 1 stavební povolení	tis. Kč	4 723	4 787	4 543	4 650	5 059	4 549
BYTOVÁ VÝSTAVBA							
Zahájené byty	počet	6 810	5 719	2 878	2 733	2 827	3 352
z toho v nových rodinných domech		557	460	409	486	533	291
Dokončené byty	počet	6 328	7 397	6 151	3 480	4 024	3 844
z toho v nových rodinných domech		1 006	548	666	557	471	523
Průměrná hodnota 1 m ² obytné plochy dokončeného bytu							
v novém rodinném domě	Kč	46 874	42 797	43 942	47 660	48 557	48 469
v novém bytovém domě	Kč	38 765	45 285	57 623	48 629	48 622	42 104
CESTOVNÍ RUCH ⁸⁾							
Hromadná ubytovací zařízení k 31. 12.	počet	656	653	630	622	845	858
Lůžka v hromadných ubytovacích zařízeních	počet	82 809	83 132	82 559	77 972	92 246	92 093
Hosté celkem	osoby	4 587 483	4 346 839	4 743 373	5 050 923	5 726 454	5 899 630
z toho ze zahraničí		4 051 137	3 808 959	4 116 867	4 360 390	4 919 457	5 047 956
Průměrná doba pobytu	dny	3,7	3,6	3,6	3,6	3,5	3,5
z toho hostů ze zahraničí		3,7	3,7	3,7	3,7	3,6	3,6

⁷⁾ za subjekty s 20 a více zaměstnanci

⁸⁾ na základě výsledků projektu MMR "Zkvalitnění informací o vybraných sektorech cestovního ruchu" došlo k revizi dat o kapacitách a návštěvnosti za roky 2012 a 2013. Z toho důvodu nejsou údaje před rokem 2012 srovnatelné.

Tab. 2.4 Vybrané ukazatele za hlavní město Prahu – vývoj životního prostředí

	Měřicí jednotka	2008	2009	2010	2011	2012	2013
PŮDA (ČÚZK)							
Zemědělská půda k 31. 12.	ha	20 516	20 428	20 343	20 250	20 135	20 006
z toho: orná půda		15 009	14 933	14 857	14 776	14 676	14 559
zahrady a ovocné sady		4 625	4 613	4 602	4 588	4 578	4 568
trvalé travní porosty		872	871	874	876	870	869
Nezemědělská půda k 31. 12.	ha	29 086	29 183	29 270	29 363	29 480	29 609
z toho: lesní pozemky		5 021	5 030	5 089	5 099	5 122	5 132
zastavěné plochy a nádvoří		5 006	5 027	5 037	5 029	4 995	5 007
EKOLOGICKÉ ZEMĚDĚLSTVÍ (MZe)							
Ekologičtí zemědělci	počet	9	8	12	13	17	15
Výměra půdy v ekologickém zemědělství	ha	6,1	7,9	32,0	10,6	238,9	473,8
Výměra půdy v přechodném období	ha	46,2	37,6	7,8	432,6	333,5	162,5
Podíl ekologicky obhospodařované půdy na celkové výměře zemědělské půdy	%	0,3	0,2	0,2	2,2	2,8	3,2
VODOVODY A KANALIZACE							
Specifické množství vody fakturované domácnostem na 1 obyvatele	litr/den	122,0	114,1	104,4	105,2	106,3	111,4
Podíl obyvatel bydlících v domech napojených na veřejnou kanalizaci	%	99,0	99,0	99,2	100,0	100,0	98,8
z toho na kanalizaci s koncovou ČOV		99,0	99,0	99,2	100,0	100,0	98,8
Podíl čištěných odpadních vod (bez srážkových)	%	100,0	99,9	100,0	100,0	100,0	100,0
OVZDUŠÍ							
Měrné emise tuhých znečišťujících látek (REZZO 1-4)	t/km ²	4,68	4,36	4,28	5,92	5,73	.
z toho: velké stacionární zdroje (REZZO 1)		0,19	0,19	0,19	0,11	0,11	.
mobilní zdroje (REZZO 4)		3,13	3,18	3,12	5,09	4,93	.
Měrné emise oxidu siřičitého (REZZO 1-4)	t/km ²	3,57	3,40	3,14	1,75	0,83	.
z toho velké stacionární zdroje (REZZO 1)		2,54	2,30	1,97	0,58	0,36	.
Měrné emise oxidů dusíku (REZZO 1-4)	t/km ²	17,35	16,34	13,94	17,98	16,50	.
z toho: velké stacionární zdroje (REZZO 1)		5,02	4,79	3,97	3,24	3,06	.
mobilní zdroje (REZZO 4)		11,09	10,25	8,58	13,55	12,37	.
Měrné emise oxidu uhelnatého (REZZO 1-4) ¹⁾	t/km ²	39,65	36,97	30,82	35,68	33,19	.
z toho: velké stacionární zdroje (REZZO 1)		1,11	0,94	0,86	0,80	0,72	.
mobilní zdroje (REZZO 4)		35,21	33,20	26,67	32,13	28,30	.
ODPADY							
Produkce podnikového odpadu na 1 obyvatele	kg	5 726	5 063	5 676	4 646	4 827	.
Produkce komunálního odpadu na 1 obyvatele	kg	299	302	297	307	304	.
Podíl odděleně sbíraných složek komunálního odpadu	%	15,0	15,8	16,0	15,6	16,3	.
Odděleně sbírané složky komunálního odpadu na 1 obyvatele	kg	44,9	47,8	47,5	47,7	49,4	.
Nakládání s odpady celkem	tis. t	7 239	7 035	6 406	7 241	7 841	.
z toho nebezpečné odpady	%	10,8	14,8	8,9	8,7	8,5	.
Podíl využitých odpadů	%	30,3	28,8	42,5	39,8	38,6	.
z toho recyklovaných (vč. regenerace)		17,2	15,0	10,0	10,1	12,2	.
Podíl odstraněných odpadů	%	13,6	18,6	18,3	14,5	13	.
VÝDAJE NA OCHRANU ŽIVOTNÍHO PROSTŘEDÍ							
Pořízené investice na ochranu životního prostředí podle místa investice na 1 obyvatele	Kč	1 396	1 371	2 177	1 598	1 468	.
Investice na ochranu životního prostředí podle sídla investora	tis. Kč	3 336 715	5 334 578	5 232 645	4 235 093	4 076 064	.
z toho: ochrana ovzduší a klimatu	%	16,0	11,2	3,5	12,4	11,8	.
nakládání s odpadními vodami	%	4,8	6,5	24,1	15,6	18,7	.
nakládání s odpady	%	27,9	16,7	15,9	11,7	8,3	.
Neinvestiční náklady na ochranu životního prostředí podle sídla investora	tis. Kč	11 333 401	9 523 777	10 251 350	10 901 629	13 662 163	.
z toho: ochrana ovzduší a klimatu	%	5,5	7,5	9,0	7,6	6,0	.
nakládání s odpadními vodami	%	8,2	6,0	7,6	8,1	7,1	.
nakládání s odpady	%	79,3	75,5	74,6	71,8	78,4	.

¹⁾ výpočet emisí u REZZO 3 ovlivněn v roce 2012 novou metodikou s novou sadou emisních faktorů