

3. Výkonnost odvětví

Dlouhodobé oslabování dynamiky vytvořené hrubé přidané hodnoty (HPH) pokračovalo...

... její úroveň meziročně ubrala 2,1 %; pokles byl vyjma finančního sektoru patrný napříč všemi důležitými odvětvími

Finanční sektor a oblast nemovitostí s vytvořenou HPH o pětinu nad úroveň vrcholu konjunktury, ve vleklých problémech zemědělství a stavebnictví

Meziroční pokles indexu průmyslové produkce již čtvrtý kvartál po sobě, ve srovnání s koncem předchozího roku ale známky oživení

Nejhlubší propady produkce v automobilovém průmyslu a výrobě počítačů, elektronických a optických přístrojů...

... ale i v loni úspěšném chemickém průmyslu i ve výrobě elektrických zařízení

Recese poznamenala dílčí zpracovatelské obory velmi diferencovaně, „předkrizovou“ úroveň překonala pouze produkce v oborech orientovaných převážně na investice

Dynamika reálné výkonnosti odvětví české ekonomiky, měřená sezónně očištěným objemem v nich vytvořené hrubé přidané hodnoty, v 1. čtvrtletí 2013 podle předběžných údajů meziročně poklesla o 2,1 %. Výše přidané hodnoty klesá meziročně již čtvrté čtvrtletí v řadě, v mezičtvrtletním vyjádření pak po šesté za sebou. Mírné oslabování tempa vytvořené přidané hodnoty trvá při převažující stagnaci celkové zaměstnanosti v ekonomice již téměř dva roky. Podobné tendence nacházíme v klíčovém odvětví – zpracovatelském průmyslu – na jehož meziročním poklesu o 2,4 % se podílela zejména výroba dopravních prostředků. Na rozdíl od stavebnictví se toto odvětví s poklesem poptávky vyrovnávalo spíše redukcí odpracované doby než propouštěním zaměstnanců (mírný loňský pokles zaměstnanosti ve zpracovatelském průmyslu byl na počátku letošního roku zastaven). Horší výsledky než ve stejném období minulého roku zaznamenaly vedle zpracovatelského průmyslu zejména zemědělství (–16 %), energetika, velkoobchod, telekomunikace a zdravotnictví. Vleklým obtížím vlivem nedostatku zakázek soukromého i veřejného sektoru dlouhodobě čelí i stavebnictví, hloubka poklesu přidané hodnoty se sice meziročně zmírnila (–1,3 %), avšak při souběžně osminové redukcí odpracované doby. O desetinu vyšší přidaná hodnota ve finančním sektoru byla ovlivněna velmi nízkou základnou z počátku loňského roku, proti předloňské úrovni poklesla v intencích celé ekonomiky (–2 %). V oblasti nemovitostí přidaná hodnota stagnovala, doprovázená meziročním růstem zaměstnanosti (započatým v 1. čtvrtletí 2012). Právě poslední dvě zmíněná odvětví jako jediná letos výrazně (o pětinu) překonala výši přidané hodnoty z doby vrcholící konjunktury. Ta ve zpracovatelském průmyslu vzrostla za pět let o 6 %, zatímco ve stavebnictví propadla o desetinu a primárním sektoru dokonce téměř o čtvrtinu.

Dlouhodobě slabší tuzemská poptávka a postupně ochabující ekonomika našich tradičních obchodních partnerů se negativně podepisují především na produkci průmyslu. Index průmyslové produkce potvrdil více než dva roky trvající oslabování dynamiky a v 1. letošním čtvrtletí prohloubil meziroční pokles na –5,4 % (po odstranění kalendářních variací na –2,7 %). Poprvé od konce roku 2011 však sezónně očištěná produkce mezičtvrtletně vzrostla o 1,2 %. Brzký návrat na růstovou trajektorii i v případě meziroční produkce je však zatím značně nejistý i vlivem nepříznivého vývoje hodnoty nových tuzemských i zahraničních zakázek v celém průmyslu i jeho klíčovém odvětví – výrobě dopravních prostředků.

Po více než třech letech souběžně poklesla srovnatelným tempem produkce jak ve zpracovatelském průmyslu, tak i těžbě a energetice. V rámci zpracovatelských odvětví si v 1. čtvrtletí udržela mírný růst čtvrtina oborů, vyjma potravinářství však šlo o výkonově okrajové obory. Potravinářský průmysl se dlouhodobě vyhnul hlubším poklesům vlivem větší vazby na tuzemskou poptávku, která se ve srovnání se zahraniční vyznačuje větší stabilitou. Nejvíce naopak meziročně propadla produkce v automobilovém průmyslu (o osminu) a výrobě počítačů, elektronických a optických přístrojů (o sedminu), což ostře kontrastovalo s dvouciferným růstem těchto oborů ještě na počátku roku 2011. Dlouhodobější oslabování dynamiky průmyslové produkce bylo nadále patrné ve výrobě strojů, hutnictví, plastikářství a gumárenství, mezi menšími odvětvími pak v tiskařském průmyslu. Z významnějších oborů, které si ještě na sklonku loňského roku držely růst, poklesla v 1. čtvrtletí produkce v chemickém průmyslu (–5,6 %) i ve výrobě elektrických zařízení (–1,5 %, toto odvětví si ale jako jediné udrželo i na počátku letošního roku meziroční růst zakázek). Proti úrovni z počátku roku 2008 byla letos průmyslová produkce vyšší ve výrobě motorových vozidel a elektrických zařízení (o pětinu), z menších oborů ve výrobě ostatních dopravních prostředků (např. výroba motocyklů, lokomotiv, letadel či vojenských vozidel) a farmacii. Hluboké propady v rámci recese naopak postihly hutnictví a kovovýrobu (–23 %), výrobu počítačů, elektronických a optických přístrojů (–25 %), se stavebnictvím úzce svázanou výrobu ostatních nekovových minerálních výrobků (–37 %); z menších oborů nábytkářství, tiskařství, výrobu nápojů a textilní průmysl. Téměř o třetinu poklesla produkce v oborech orientovaných převážně na dlouhodobou spotřebu, o osminu u krátkodobé spotřeby a výroby energií. Průmyslová produkce určená pro investice zůstala těsně nad úroveň počátku roku 2008, její výše

je do značné míry určována automobilovým průmyslem a navazujícími obory.

Meziroční pokles tržeb a hodnoty nových zakázek setřel u obou ukazatelů rozdíly mezi tuzemskem a zahraničím

Tempo tržeb průmyslových firem úzce souvisí s vývojem produkce. Tržby z přímého vývozu si dlouhodobě vedly lépe než tržby domácí, od druhé poloviny roku 2012 se ale dostaly svými slabnoucími tempy na úroveň tržeb v tuzemsku (domácí tržby zahrnují i nepřímý vývoz prostřednictvím neprůmyslových podniků), čímž se zopakovala situace z „krizového“ roku 2009. Vývoj na počátku roku 2013 byl relativně příznivější u tržeb z přímého vývozu (meziročně v b. b. -3 %) než u domácích (-6 %). Oslabování dynamiky tržeb již trvá u tržeb z přímého vývozu přes dva roky, u tržeb v tuzemsku od poloviny loňského roku. V nepříznivém vývoji pokračovaly v 1. čtvrtletí i nové průmyslové zakázky, pokles jejich hodnoty se meziročně prohloubil na -6 %, bez významnějších rozdílů mezi tuzemskem a zahraničím. Citelně oslabila dynamika nových zakázek v automobilovém a chemickém průmyslu. Meziročně vyšší hodnotou zahraničních zakázek disponovali na počátku letošního roku výrobci kovových konstrukcí, strojů a tradičně též také textilní a farmaceutický průmysl. V případě zakázek na domácím trhu to platilo o výrobcích počítačů, elektronických a optických přístrojů a elektrických zařízení.

Hodnota nových zakázek v loňském úspěšném automobilovém a chemickém průmyslu letos meziročně nižší

Stavební produkce meziročně o více než desetinu nižší i vlivem nepříznivého počasí; srovnatelná hloubka poklesu produkce v pozemním i inženýrském stavitelství

Stavebnictví pokračovalo v nepříznivém vývoji i v 1. letošním čtvrtletí. Stavební produkce reálně meziročně klesá již 15 čtvrtletí v řadě (odhlédneme-li od 1. čtvrtletí 2011, kdy byl mírný růst produkce výsledkem velmi nízké srovnávací základny předchozího roku), poslední celoroční růst byl v odvětví zaznamenán v roce 2007. Stavební produkce se v prvních třech letošních měsících snížila o 11 %. Ačkoliv pozemní i inženýrské stavitelství dosáhly srovnatelné hloubky poklesu, na výsledku celého odvětví se díky větší váze téměř ze tří čtvrtin podepsalo pozemní stavitelství. Produkci v počátku roku v obou hlavních oborech negativně poznamenalo nepříznivé počasí (zejména v březnu). Poslední souběžný meziroční růst pozemního i inženýrského stavitelství proběhl na konci konjunktury ve 3. čtvrtletí 2008. Proti období vrcholící konjunktury (1. čtvrtletí 2008) byla dosavadní letošní produkce inženýrského stavitelství reálně nižší o více než čtvrtinu, u pozemního stavitelství pak o dvě pětiny. Reálná produkce v 1. čtvrtletí 2013 se v obou hlavních oborech blížila úrovni dosažené před dvanácti lety.

Zrychlení propadu hodnoty nově uzavřených zakázek, především v pozemním stavitelství

Počátek letošního roku zvýraznil dlouhodobé problémy s nedostatkem stavebních zakázek. Hodnota nových zakázek uzavřených stavebními podniky (s 50 a více zaměstnanci) činila v 1. čtvrtletí 20,4 mld. korun a meziročně se snížila o čtvrtinu. V pozemním stavitelství propadla hodnota nových zakázek dokonce o dvě pětiny (v absolutním vyjádření byla nejnižší v novodobé historii), v inženýrském stavitelství o necelých 6 % a dostala se na pětileté minimum. Letošní hodnota nových zakázek byla proti vrcholu konjunktury o polovinu nižší v inženýrském stavitelství, u pozemních staveb pak o více než dvě třetiny. Proti loňskému roku zrychlilo tempo zmenšování velikosti zakázek. Průměrná velikost nově uzavřených zakázek klesla v 1. čtvrtletí pod 3 mil. korun a za dva roky se tak snížila o polovinu. Trend k menším zakázkám v době recese odvětví potvrzuje i pokles průměrné hodnoty na jedno vydané stavební povolení, především u nové výstavby a nebytových budov.

Průměrná hodnota nově uzavřených zakázek klesá již po dva roky

K tradičně hlubokému propadu hodnoty všech veřejných zakázek se nově přidal i čtvrtinový meziroční pokles soukromých zakázek

Nedostatek nových zakázek v 1. čtvrtletí se podepsal i na celkové hodnotě všech stavebních zakázek. Ty představovaly zásobu dosud neprovedených stavebních prací v celkové výši 122 mld. korun, meziročně téměř o čtvrtinu menší. K tradičně hlubokému propadu hodnoty veřejných zakázek (o třetinu), se na rozdíl od předchozích let přidal i citelný čtvrtinový pokles soukromých zakázek. Nižší objem těchto zakázek nemohl být kompenzován dynamickým nárůstem váhově dosud okrajových zakázek ze zahraničí. Podíl zahraničních zakázek na celkové hodnotě všech stavebních zakázek za poslední pětiletí vzrostl ze 4,5 % na 13,3 %, polovinu zásoby všech zakázek stále reprezentuje veřejný sektor. Nedostatek velkých zakázek si od počátku roku 2009 vybírá svou daň v podobě redukce evidenčního počtu zaměstnanců, meziročně byl nižší o 5 % (za čtyři roky dokonce o pětinu).



Počet zahájených bytů propadl na nízkou úroveň z poloviny 90. let

Počet zahájených bytů v 1. čtvrtletí (5,2 tis.) pokračoval v dlouhodobých poklesech, meziročně se snížil o pětinu a byl nejnižší za posledních 15 let. Méně bytů bylo meziročně zahájeno ve všech hlavních druzích staveb, u bytových domů propadla výstavba na polovinu. Počet dokončených bytů po hlubokém propadu v roce 2011 v 1. čtvrtletích následujících let prakticky stagnoval. Meziročně ožila výstavba jen bytových domů, oproti úrovni před pěti lety jich však v letošním 1. čtvrtletí byla takto dokončena stále pouze polovina.

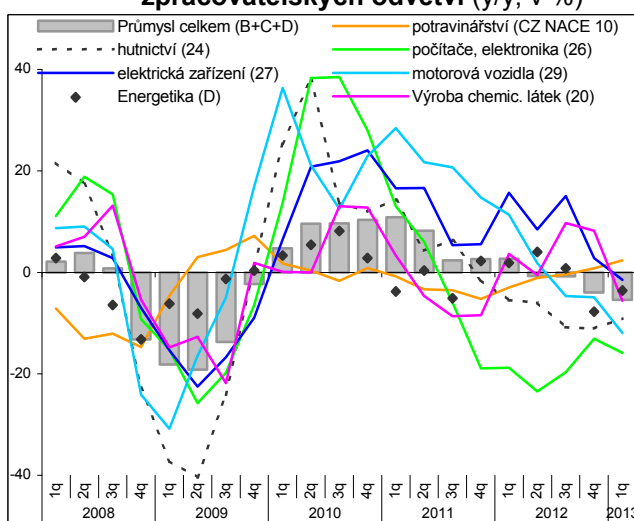
Ve službách pokračoval růst tržeb ve skladování, ubytování, tvorbě programů a vysílání a s menší dynamikou také u pracovních agentur

Služby podobně jako stavebnictví se dosud nevymanily z meziročních poklesů vyvolaných krizí v roce 2009. I v 1. čtvrtletí 2013 pokračovaly v mírném meziročním poklesu reálných tržeb (-1,7 %). Zostřená situace na trhu práce nadále posilovala tržby pracovních agentur (+3 %, za poslední tři roky vzrostly tržby o tři pětiny). Pokračoval diferencovaný vývoj v sektoru ubytování, stravování a pohostinství, kde již téměř tři roky trval růst tržeb za ubytování (v 1. čtvrtletí +2,2 %). Stravování a pohostinství se dlouhodobě potýká s problémy, přestože se hloubka poklesů reálných tržeb zmírnila (-1,2 %), za posledních šest let byly nižší o čtvrtinu. Z významných odvětví mírně rostly tržby pouze v dopravě a skladování (zásluhou skladování a vodní dopravy, v dlouhodobém útlumu se naopak nachází letecká doprava: -8%, za pět let -29 %).

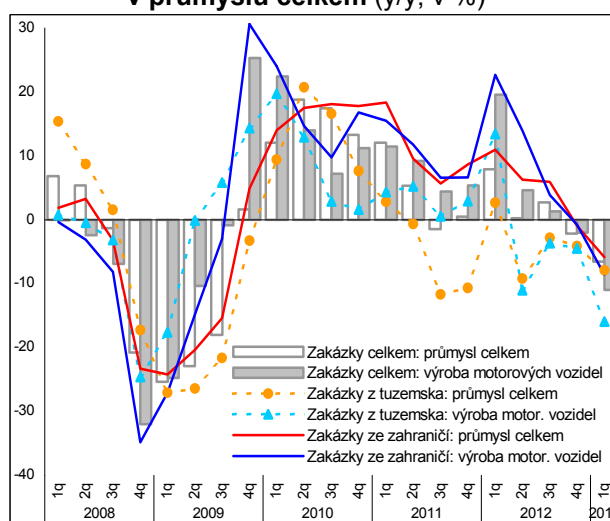
Maloobchodní tržby poznamenal nepříznivý vývoj v motoristickém segmentu i prodeji pohonných hmot; k vysokým růstům se naopak vrátili internetoví a zásilkoví prodejci

Meziroční pokles reálných tržeb v maloobchodě trvá již čtvrté. čtvrtletí v řadě, na počátku letošního roku byly tržby o 3 % slabší. Po očištění od sezónních a kalendářních vlivů se meziročně tržby snížily o 0,8 % (loni o 0,2 %, v předchozím čtvrtletí o 2,3 %). Dynamiku tržeb nepříznivě ovlivnil motoristický segment, v obchodě i v opravách motorových vozidel propadly v 1. čtvrtletí tržby meziročně téměř o desetinu a nacházely se na tříletém minimu. Podstatně lépe na tom byl maloobchod s potravinami, kde byly sice tržby mírně pod loňskou úroveň (-0,7 %), dynamika poklesu však již od druhé poloviny loňského roku slábne, což potvrzuje i indikátor spotřebitelské důvěry. U prodeje nepotravinářského zboží tržby stagnovaly již čtvrté čtvrtletí v řadě. Po příznivějším vývoji v loňském roce se naopak prohloubil pokles tržeb u čerpacích stanic (-4 %), výsledek v běžných cenách byl ve srovnání se stálými cenami poprvé za tři roky slabší. Ze specializovaných prodejen si tradičně nejlépe vedli internetoví a zásilkoví prodejci, jejich tržby meziročně vzrostly téměř o čtvrtinu a vrátily se tak k vysoké růstové dynamice z roku 2008. Slevové strategie pomohly také prodejcům počítačových a komunikačních zařízení (+12 %). U ostatních typů prodejen tržby pouze stagnovaly (oděvy, obuv, textil, kožené zboží; farmaceutické a zdravotnické zboží) či se výrazněji propadly (výrobky převážně pro domácnost; pro kulturu a rekreaci).

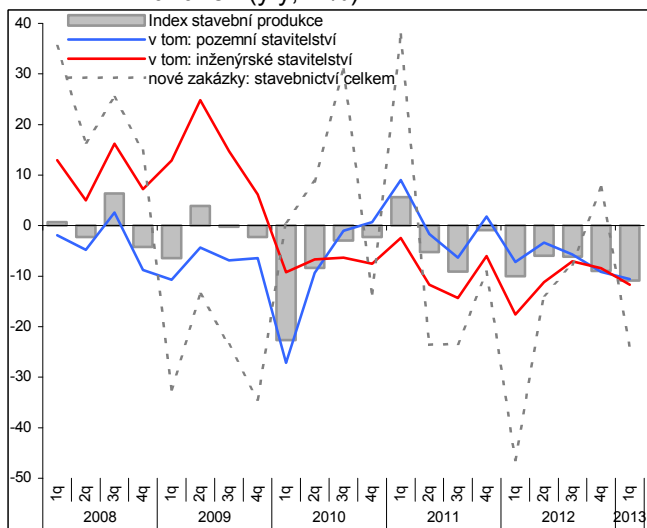
Graf č. 5 **Produkce v průmyslu a vybraných zpracovatelských odvětví (y/y, v %)**



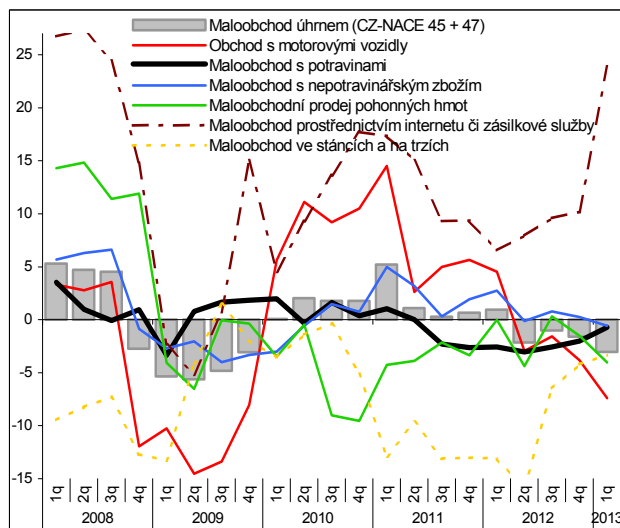
Graf č. 6 **Nové zakázky ve výrobě aut a v průmyslu celkem (y/y, v %)**



Graf č. 7 **Stavební produkce a hodnota nových zakázek (y/y, v %)**



Graf č. 8 **Tržby v maloobchodě vč. motoristického segmentu (reálně, y/y v %)**



Pramen: ČSÚ

