

## ANALÝZA

6. 3. 2020

### Vývoj českého trhu práce – 4. čtvrtletí 2019

Zaměstnanost v Česku se stále udržuje na rekordně vysokých hodnotách, avšak meziročně již drobně poklesla. Také u nezaměstnanosti je v celém loňském roce přiměřeně hovořit o stagnaci s úrovní těsně nad dvěma procenty. Růst průměrné mzdy o 6,7 % byl slabší než v předchozích čtvrtletích, po očištění o vliv stále rostoucí inflace byl reálný mzdový nárůst 3,6 %.

#### Zaměstnanost, nezaměstnanost a nahlášená volná pracovní místa

Výsledky výběrového šetření pracovních sil (VŠPS) již přináší snížení celkové zaměstnanosti. Přesto se počet zaměstnaných udržuje na vysoké úrovni přes 5,3 milionu. 4. čtvrtletí 2019 tak přineslo míru zaměstnanosti 75,3 % ve věkové skupině 15–64 let, která proti stejnému období předchozího roku poklesla pouze o 0,1 p.b. a to shodně pro obě pohlaví.

Výraznějším trendem jsou změny ve vnitřních strukturách, ať již demografické, nebo znamenající přesuny mezi sektory ekonomiky. Výrazně rychleji klesá počet podnikatelů (sebezaměstnaných), který je v evropském srovnání v Česku vysoký, postupně však jejich podíl klesl pod 16 %. Příznačný pro současnou fázi ekonomického cyklu je též fakt, že zaměstnanost se snižovala v sekundárním sektoru (průmysl a stavebnictví), ale stále ještě rostla v terciéru.

Poptávka podniků po pracovní síle je stále velmi silná, i když již stabilizovaná, což ukazuje evidence úřadů práce – počet volných pracovních míst hlášených na konci roku 2019 dosáhl takřka 341 tis., přitom však dlouhodobě je naprostá většina těchto míst označena jako pro cizince, zároveň jde o málo či zcela nekvalifikované profese. Dosažitelných uchazečů o zaměstnání ve věku 15 - 64 let bylo evidováno 196 tis. Podíl nezaměstnaných osob (počet v evidenci ÚP poměřený k obyvatelstvu) byl 2,9 %.

Celkový počet nezaměstnaných dle VŠPS (definice ILO – osoby bez zaměstnání aktivně hledající práci) se ve 4. čtvrtletí 2019 meziročně ještě snížil o 1,8 tis. na 109,3 tis. osob. Obecná míra nezaměstnanosti se tak udržela na nízké hodnotě 2,1 %, a navzdory kolísání způsobenému výběrovým způsobem zjišťování lze u tohoto ukazatele hovořit o stagnaci. Nadále mírně klesal počet dlouhodobě nezaměstnaných, snížil se na 31,1 tis. osob; více než rok tak bylo bez práce 28 % nezaměstnaných.

V České republice je také stále značný počet osob, které nepracují, aktivně si práci nehledají, ale ve VŠPS uvádějí, že by pracovat chtěly. Tato nevyužitá pracovní rezerva ve 4. čtvrtletí 2019 však poprvé v historii měření klesla pod hranici 100 tisíc osob.

VŠPS pokrývá jen osoby bydlící v bytech, nikoli na ubytovnách a podobných kolektivních domácnostech, což negativně ovlivňuje zachycení pracujících cizinců, kteří takové způsoby bydlení často využívají.

#### Evidenční počet zaměstnanců přepočtený na plně zaměstnané

Předběžné údaje podnikové statistiky ČSÚ dokreslují výše popsanou situaci ve vývoji evidenčního počtu zaměstnanců. Ve 4. čtvrtletí 2019 ve srovnání se stejným obdobím minulého roku přibýlo 11,6 tis. zaměstnanců přepočtených na plně zaměstnané, to je relativní nárůst o 0,3 %, čímž jsme se dostali na hodnotu 4 109,2 tis. osob. Tento ukazatel rostl od roku 2014,

## ANALÝZA

nicméně hodnoty nárůstu se pozvolna snižovaly, až se růstový trend takřka vyčerpal. Objevovalo se tak stále více odvětví, kde meziročně došlo k poklesu počtu zaměstnanců, neboť vývoj je diferencovaný. Aktuálně najdeme pokles u sedmi sekcí NACE a nárůst u zbývajících dvanácti.

Nejvýraznější propad je tradičně v odvětví těžba a dobývání, kde meziročně ubylo 3,4 %, tj. 0,8 tis. přepočtených zaměstnanců. Stejný počet ubyl v dopravě a skladování, kde to však představovalo relativně jen 0,3 %, neboť to je mnohem větší odvětví. Dále najdeme 1,7% úbytek v odvětví peněžnictví a pojišťovnictví, početně 1,3 tis. Mnohem větší je pokles v administrativních a podpůrných činnostech, početně 6,5 tis., relativně 3,2 %, což se týká ztráty přitažlivosti zaměstnávání prostřednictvím agentur práce. V zemědělství, lesnictví a rybářství je úbytek 1,2 %; v kulturních, zábavních a rekreačních činnostech o nevýznamných 0,1 %. Signifikantní je snížení počtu zaměstnanců ve zpracovatelském průmyslu, kde se od 1. čtvrtletí 2019 vývoj obrátil k poklesu – aktuálně jich meziročně ubylo již 18,6 tis., což je 1,6 %.

Na druhé straně největší relativní nárůst byl opětovně v malém odvětví činnosti v oblasti nemovitostí (5,8 %; 2,5 tis.). Absolutně největší početní přírůstek byl tentokrát ve vzdělávání, kde přibýlo 10,8 tis. (3,6 %) a ve zdravotní a sociální péči (1,7 %), kde vzrostl počet zaměstnanců o 5,1 tis., tedy v odvětvích s dominancí státu. Tam pochopitelně patří také veřejná správa, která se početně navýšila o 1,7 tis. osob (0,6 %).

V obchodě přibýlo 5,5 tis. zaměstnanců (relativně 1,1 %). Také v odvětví profesní, vědecké a technické činnosti přibýlo 4,7 tis., tj. 2,6 %, a v ubytování, stravování a pohostinství se zvýšil přepočtený počet zaměstnanců o 3,2 %, což je o 3,9 tis.

Dvě zbylá průmyslová odvětví také zvýšila počty zaměstnanců, výroba a rozvod elektřiny, plynu, tepla a klimatizovaného vzduchu zaměstnala o 0,5 tis. lidí více (1,5 %) a zásobování vodou, činnosti související s odpadními vodami, odpady a sanacemi o 0,4 tis. (0,7%). Setrvalý je růst počtu zaměstnanců v odvětví informační a komunikační činnosti, nyní o 3,1 tis. (2,5 %).

### Průměrné měsíční hrubé mzdy

Z hlediska mezd se poslední léta vyznačují rychlým růstem, hnaným nízkou nezaměstnaností, poptávkou po pracovní síle a tlakem odborů. Aktuálně byl meziroční nárůst 6,7 %, což je ovšem nejslabší hodnota tohoto roku. Průměrná mzda tak ve 4. čtvrtletí 2019 dosáhla 36 144 Kč. Tento průměr však nepobírají takřka dvě třetiny zaměstnanců, je to částka, kterou by zaměstnanci pobírali v případě, že by dostávali z celkového objemu všichni stejně.

Zaměstnanci si však za své výděly nemohou koupit o tolik více, jak by ukazoval meziroční nominální nárůst. Inflace (index spotřebitelských cen) totiž vystoupila na hodnotu 3,0 %. V reálném vyjádření tak byl mzdový růst výrazně slabší, mzdy aktuálně vzrostly pouze o 3,6 %, zatímco v celém roce 2018 to bylo o 5,3 % a ještě v 1.čtvrtletí 2019 o 4,7 %.

Podobně jako vývoj počtu zaměstnanců byl ve 4. čtvrtletí 2019 i mzdový růst diferencovaný v jednotlivých odvětvích. S jedinou výjimkou se ale všude ukazuje meziroční nominální nárůst o více než tři procenta. Uvedenou výjimkou byla těžba a dobývání, kde mzda meziročně poklesla o 0,4 %, o což se postaral propad mimořádných odměn na konci roku.

Vysoce nadprůměrné indexy byly po celý loňský rok ve vzdělávání, aktuálně došlo ke zvýšení průměrného platu o 16,2 %. Ve veřejné správě a obraně byl meziroční nárůst 7,2 %, poněkud lépe na tom byli zaměstnanci ve zdravotní a sociální péči, kde byl růst 8,6 %.

Nadstandardní tempa dále najdeme v kulturních, zábavních a rekreačních činnostech (9,1 %), v zemědělství, lesnictví a rybářství (8,0 %) a v peněžnictví a pojišťovnictví (7,4 %).

#### Oddělení informačních služeb – ústředí

## ANALÝZA

Shodný relativní růst o 7,0 % byl v administrativních a podpůrných činnostech a v informačních a komunikačních činnostech, avšak v absolutních částkách to bylo o 1 520 Kč a o 3 919 Kč, protože první odvětví má druhou nejnižší mzdovou úroveň a ICT naopak nejvyšší vůbec.

Mzdově nejkudším odvětvím je stále ubytování, stravování a pohostinství, kde průměrná mzda vzrostla o podprůměrných 5,3 %. Velmi nízký růst byl v profesních, vědeckých a technických činnostech (3,2 %).

Z průmyslových odvětví se v rychlejším tempu udrželo zásobování vodou, činnosti související s odpadními vodami, odpady a sanacemi s růstem o 6,7 % a pak výroba a rozvod elektřiny, plynu, tepla a klimatizovaného vzduchu s 6,2 %. Největší zpracovatelský průmysl byl růstově slabší (5,0 %). Ve stavebnictví se mzdy zvýšily o 5,1 % a v obchodě mzdový růst zabrzdil na 4,7 %.

Ve 4. čtvrtletí 2019 byl opět vykázán nižší počet odpracovaných hodin než ve stejném období předchozího roku; také přesčasové práce meziročně značně ubylo a objem placené neodpracované doby se výrazně zvýšil, což má vliv na srovnání mzdových ukazatelů. V loňském i předloňském 4. čtvrtletí tvořily jistou část výdělku mimořádné odměny zaměstnanců, jejich význam se meziročně poněkud snížil.

### Regionální vývoj

Krajské výsledky nepřinášejí překvapení. Nárůst průměrné mzdy byl však také mírně diferencovaný, nejvýrazněji se projevil ve třech krajích, kde přesáhl hodnotu 7,5 %, jsou to Jihočeský (7,8 %), Středočeský (7,7 %) a Olomoucký (7,6 %). Naopak nejnižší přírůstek byl v Praze (5,4 %); v hlavním městě jsou slabé přírůstky již tradiční, ovšem přesto zde zůstává s velkým odstupem nejvyšší mzdová úroveň (44 237 Kč). Pod šest procent se dostal ještě Moravskoslezský kraj (5,9 %), který je svou mzdovou úrovní spíše podprůměrný (32 664 Kč). Regionem s nejnižší mzdovou úrovní (31 811 Kč) zůstal nadále Karlovarský kraj, kde meziročně vzrostla průměrná mzda o 6,8 %.

V naprosté většině krajů došlo k úbytku počtu zaměstnanců, naopak v Praze se udržel trend rychlého růstu počtu zaměstnanců (2,6 %), v hlavním městě tak pracuje již 21 % zaměstnanců z republiky. Nárůst počtu zaměstnanců najdeme ještě v Královéhradeckém (1,3 %) a drobnější i v Jihomoravském kraji (0,1 %); ve Středočeském stagnoval (0,0 %).

### Celoroční výsledky a situace na trhu práce

Rok 2019 byl v mnoha oblastech přelomový. Na jeho počátku lze vysledovat historicky nejnižší úroveň nezaměstnanosti, kterou naposled česká ekonomika měla jen před tím, než začala fungovat jako tržní, tedy v 90. letech minulého století. Na druhé straně také počet zaměstnaných osob vystoupal na rekordní údaje. Zrcadlově k historicky nízké nezaměstnanosti vystoupal na enormní hodnoty počet volných pracovních míst. Poněvadž domácí nabídka nedokázala pokrývat poptávku podniků po pracovní síle, došlo v Česku k výraznému zvyšování počtu pracujících cizinců ze zemí s vyšší nezaměstnaností a levnou pracovní silou, zejména z Ukrajiny, ale též z balkánských a dalších zemí.

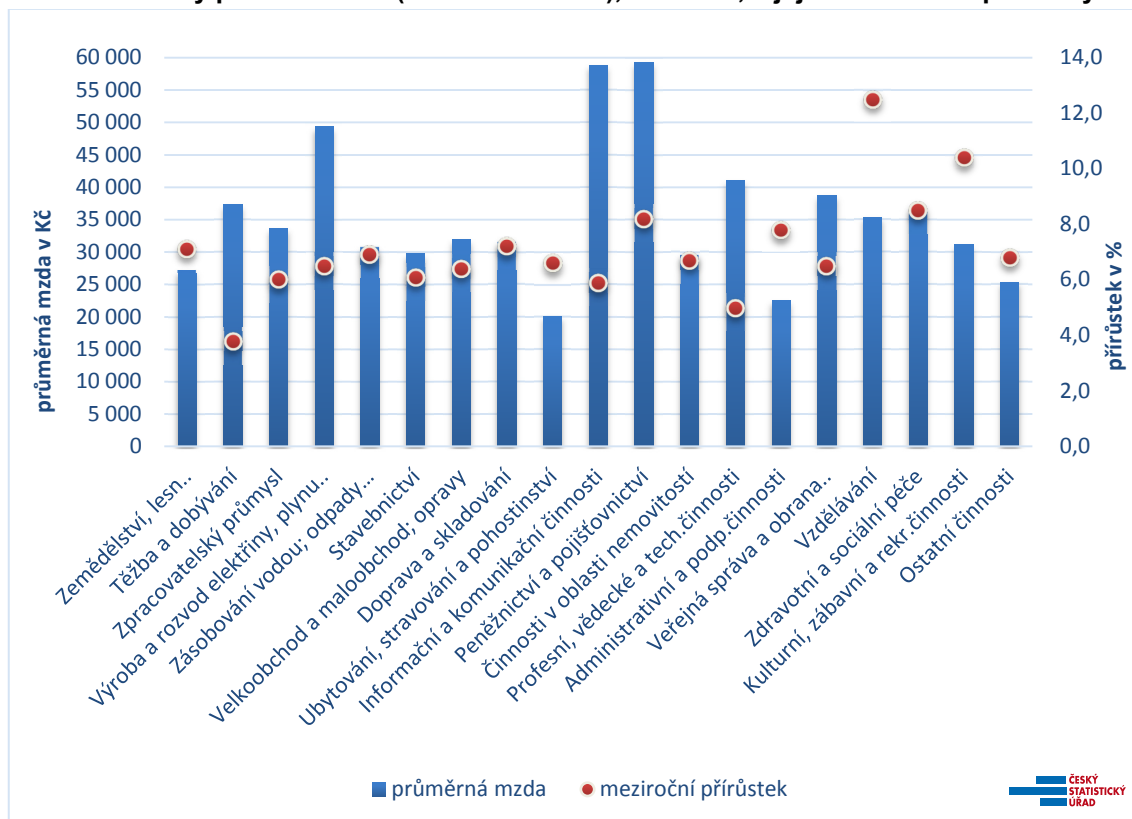
Této složité situaci odpovídal i silný tlak zaměstnanců na zvyšování výdělků, který však byl z druhé strany brzděn hospodářskými výsledky firem. Docházelo k silné fluktuaci a přesunům zaměstnanců mezi sektory.

Z pohledu kumulativních údajů došlo k růstu celkové průměrné mzdy na 34 125 Kč, tj. o 7,1 %, což bylo v reálném vyjádření meziročně 4,2 % vzhledem ke stoupající inflaci (2,8 %). Zároveň

## ANALÝZA

se již jen střídavě meziročně zvýšil přepočtený počet zaměstnanců o 0,4 %, tedy o 14,6 tis. Jako charakteristický pro tuto fázi hospodářského cyklu se jeví trend poklesu počtu zaměstnanců ve zpracovatelském průmyslu, kde zároveň oslabuje růst výdělků. V podstatě ve všech komerčních odvětvích je zřetelně vidět zpomalování mzdového růstu.

### Průměrné mzdy podle odvětví (sekce CZ-NACE), rok 2019, a jejich meziroční přírůstky



Nejvyšší mzdové úrovně jsou s odstupem v odvětvích peněžnictví a pojišťovnictví (59 296 Kč) a informační a komunikační činnosti (58 799 Kč), které se v jednotlivých obdobích střídají na prvním místě podle toho, jaké složky výdělku jsou právě vyplaceny.

Také na druhé straně spektra je neměnná situace. Odvětví ubytování, stravování a pohostinství zůstává na nejnižší průměrné úrovni (19 990 Kč), a na dalším nejhorším místě jsou administrativní a podpůrné činnosti (22 481 Kč), kde převládají agentury práce a bezpečnostní agentury.

Určujícími odvětvími pro trh práce jsou zpracovatelský průmysl, kde je zaměstnáno 28 % z celku všech zaměstnanců, a obchod, kde pracuje každý osmý. V obchodě (velkoobchod a maloobchod; opravy a údržba motorových vozidel) vzrostla průměrná mzda v roce 2019 o 6,4 % na 31 879 Kč. Ve zpracovatelském průmyslu se zvýšila o 6,0 % na 33 561 Kč.

Jedinou opravdu výraznou změnou z pohledu odvětví přinesl rok 2019 pro vzdělávání – speciální odvětví, kde pracuje každý třináctý zaměstnanec (s výraznou převahou žen a vysoce

#### Oddělení informačních služeb – ústředí

Informace o inflaci, HDP, obyvatelstvu, průměrných mzdách a mnohé další najdete na stránkách

Českého statistického úřadu: [www.czso.cz](http://www.czso.cz) | tel.: 274 052 304, 274 052 425, e-mail: [infoservis@czso.cz](mailto:infoservis@czso.cz)

## ANALÝZA

nadstandardními požadavky na dosažený stupeň vzdělání). Tam se průměrný plat zvýšil meziročně o 12,5 % na 35 323 Kč, čímž se dostal nad celkovou průměrnou mzdu. Připomeňme, že ještě v roce 2017 tam byly výdělky o 4 % pod celkovým průměrem.

### Mediány a sociální třídění

Rychlá informace za 4. čtvrtletí 2019 obsahuje také údaj o mzdovém mediánu, který je vypočtený z matematického modelu distribuce výdělků a ukazuje mzdu prostředního zaměstnance, tedy běžnou mzdovou úroveň; zároveň byly vypočteny také krajní decily. Ve 4. čtvrtletí 2019 byl medián 31 202 Kč, o 1 919 Kč (tj. o 6,6 %) vyšší než ve stejném období předchozího roku. Mzdové rozpětí bylo stále široké, desetina zaměstnanců s nejnižšími mzdami pobírala výdělky pod hranicí 15 365 Kč (dolní decil), opačná desetina měla naopak mzdy nad hranicí 58 398 Kč (horní decil).

Muži mají značně vyšší mzdovou úroveň, třebaže mzdy u žen vzrostly meziročně více: ve 4. čtvrtletí 2019 byla mediánová mzda žen 28 481 Kč, u mužů byla 33 814 Kč, tedy vyšší o 19 %. Zároveň jsou mužské mzdy rozprostřené v podstatně větší šíři, zejména oblast vysokých výdělků je u mužů notně vyšší než u žen, ženy měly horní decil 51 761 Kč a muži 64 812 Kč. U nízkých výdělků se rozdíl projevuje méně, ženy měly dolní decil 14 635 Kč, muži pak 16 066 Kč.

Předběžné výsledky **Informačního systému o průměrném výděлку** (ISPV) za celý rok 2019 přináší podrobnější vzhled do mzdových distribucí a sociálních třídění. ISPV však používá odlišnou metodiku výpočtu osobního výděлку zaměstnance (především vylučuje veškeré absence), a tyto údaje proto nejsou porovnatelné s výše uvedenými hodnotami mezd ani s čísly v tabulkách k Rychlé informaci ČSÚ.

Celková roční mediánová mzda byla 31 458 Kč a meziročně vzrostla o 7,1 %. Podle platné klasifikace **zaměstnání CZ-ISCO** pobírali nejvyšší výdělky řídící pracovníci s mediánem 60 649 Kč, druhá nejvyšší úroveň byla u specialistů s 43 410 Kč, a těmito dvěma kategoriím vzrostly mzdy nejvíce – přes deset procent. Třetí příčku obsadili techničtí a odborní pracovníci s 36 232 Kč a na úřednických pozicích byl medián 27 771 Kč. Nadprůměrně (8,9 %) meziročně vzrostl medián ještě u skupiny pracovníků ve službách a prodeji, kteří však často patří k nízkovýdělkovým zaměstnancům: měli decilové rozpětí 15 443 Kč až 38 060 Kč a medián 23 152 Kč. Řemeslníci a opraváři měli medián 29 964 Kč a obsluha strojů a zařízení, montéři 28 752 Kč, u nich mzdy rostly pomaleji (5,6 %). U pomocných a nekvalifikovaných pracovníků je nejnižší mzdová úroveň s decilovým rozpětím 13 648 Kč–30 628 Kč a mediánem 19 012 Kč.

Podle **věkových kategorií** pobírali nejnižší prostřední mzdy zaměstnanci do 20 let (21 763 Kč), zatímco ve věku 20–29 let již 29 330 Kč a pro kategorii 30–39 let byl medián nejvyšší (33 052 Kč).

Mzdy jsou také značně strukturované podle stupně dosaženého **vzdělání** zaměstnance – nejvyšší výdělky pobírali v roce 2019 vysokoškoláci, střední mzda u nich byla 44 907 Kč, a nyní vzrostly nejvíce (9,2 %). Naopak nejnižší mediánovou mzdu měli zaměstnanci se základním či nedokončeným vzděláním (23 483 Kč). Středoškoláci s maturitou si vydělali mnohem více (32 271 Kč) než ti bez ní (26 894 Kč), ale méně než zaměstnanci s vyšším odborným, resp. bakalářským studiem (36 884 Kč).

### Zpracoval: Dalibor Holý

Odbor statistiky trhu práce a rovných příležitostí ČSÚ

#### Oddělení informačních služeb – ústředí

## ANALÝZA

Tel.: +420 274 052 694

E-mail: [dalibor.holy@czso.cz](mailto:dalibor.holy@czso.cz)