

6. Vybrané indikátory kvality života

6.1. Změny v demografickém vývoji

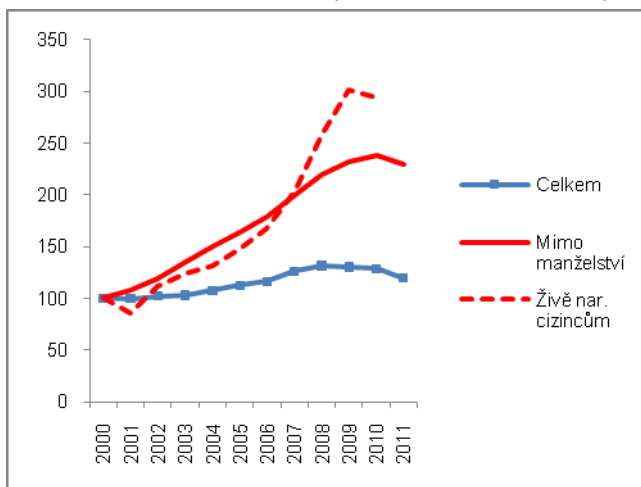
- **Rok 2011 – nejvyšší podíl narozených mimo manželství, nejméně sňatků po roce 1918**

Počet živě narozených dětí v roce 2011 (108 673) potvrdil, že porodnost dosáhla svého prozatímního vrcholu v roce 2008 a nyní nás čekají roky, kdy se bude postupně rodit méně a méně dětí. Souvisí to s postupným odchodem populačně silných ročníků ze 70. let z plodného věku. Přesto i rok 2011 byl z hlediska vývoje po roce 2000, co se týká počtu živě narozených, rokem nadprůměrným.

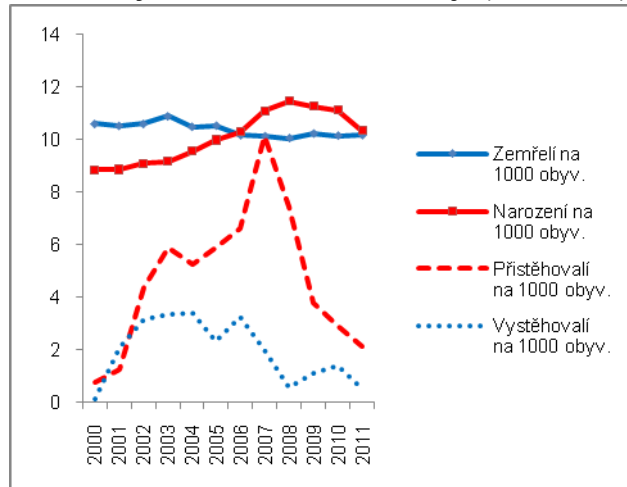
Rok 2011 se stal také rokem rekordním – nikdy v historii nebyl zatím vyšší podíl dětí narozených mimo manželství než v tomto roce – 41,8 %. Uvědomíme-li si, že na počátku 90. let nedosahoval podíl narozených mimo manželství ani 10 %, tak před námi vystupuje nový demografický fenomén.

Jasnou souvislost s počtem nemanželsky narozených dětí nacházíme v počtu uzavřených sňatků. Nikdy jich na území ČR po roce 1918 nebylo uzavřeno tak málo, jako tomu bylo v roce 2011 (45 137). Příčiny lze hledat v tom, že do sňatkového věku přicházejí postupně slabší ročníky, že samotná instituce sňatku (manželství) u současné mladé generace poněkud ztratila na významu, že ani stát svými opatřeními příliš nepodporuje uzavírání manželství. Sňatek se tak stává něčím, co většinou přichází až po několika letech soužití na zkoušku, a to se projevuje v nárůstu věku snoubenců. Za uplynulých deset let u ženichů stoupl průměrný věk při prvním sňatku z 29,3 na 32,4 roku a u nevěst z 26,9 na 29,6 roku.

Graf č. 59 Živě narození, narození mimo manželství, narození cizincům (2000-2011; 2000 =100)



Graf č. 60 Narození, zemřelí, přistěhovalí a vystěhovalí – relativní údaje (2000-2011)



Pramen: ČSÚ

V ČR výrazně stoupá porodnost cizinců. Oproti roku 2000 se počet dětí narozených cizincům v roce 2010 ztrojnásobil. Každé čtyřicáté dítě, které se narodí v ČR, je dítě narozené ženě s jiným občanstvím než českým. Dá se očekávat, že podíl dětí narozených cizincům bude dále vzrůstat.

- **Význam cizinců v ČR roste**

V ČR žije stále více cizích státních příslušníků. Koncem roku 2011 žilo na území ČR 10 504 203 obyvatel. Za deset let přibýlo tak na území našeho státu téměř 300 tisíc osob. Tento nárůst je z velké části způsoben zahraniční migrací. Ta se od roku 2002 pohybuje trvale v kladných číslech. Více jak 4 % osob žijících v ČR jsou cizinci. Tři nejsilněji zastoupené státní příslušnosti – ukrajinská, slovenská a vietnamská - tvoří již 60 % všech cizinců. V letech 2009 a 2010 se sice přírůstek cizinců výrazně zmenšil proti předchozím rokům, za což patrně může horší ekonomická situace jak u nás, tak ve světě, ale přesto je stále více patrné, že česká společnost se bez přítomnosti cizinců na pracovním trhu neobejde.

Od roku 2006 se důležitou složkou růstu počtu obyvatel země stal přirozený

přírůstek. Vyšší počet narozených v kombinaci s víceméně stagnujícím počtem zemřelých tak již šest roků přispívá ke zvětšení populace. Vliv zvýšené porodnosti je jasný, ale k nárůstu přirozeného přírůstku přispívá i úmrtnost. Její hodnoty v uplynulém desetiletí mírně poklesly.

Projevuje se tak preference zdravějšího způsobu života, kvalita zdravotní péče. Důkazem zlepšení úmrtnostních poměrů jsou hodnoty naděje dožití. Ta mezi roky 2001 až 2010 stoupla u mužů ze 72,1 na 74,4 roku a u žen ze 78,4 na 80,6 roku. Tato pozitivní čísla ale samozřejmě mají vliv i na státní rozpočet – rostou sumy vyplacených dávek důchodového pojištění, náklady na zdravotní a sociální péči atd.

Graf č. 61: Vývoj celkového počtu cizinců a vybraných státních občanství (2001-2010; 2001 =100)

Rok	Celkový počet obyvatel ČR	Počet cizinců celkem	Slováci	Ukrajinci	Vietnamci
2001	100	100	100	100	100
2002	100	105	105	105	105
2003	100	115	115	115	115
2004	100	120	120	120	120
2005	100	130	130	130	130
2006	100	150	150	150	150
2007	100	180	180	180	180
2008	100	205	205	205	205
2009	100	200	200	200	200
2010	100	195	195	195	195

Pramen: ČSÚ, MV ČR

- Rozvodovost sice klesá, ale jaká je skutečnost?** Jako klesá již delší dobu sňatečnost, klesá i v České republice i rozvodovost. V roce 2011 bylo rozvedeno 28 113 manželství, což bylo o téměř 3,5 tisíce méně než před deseti lety. Mohli bychom hovořit o pozitivním trendu, neboť rozvody jsou většinou výrazným zásahem do života lidí, a to po všech stránkách. Otázkou je, kolik soužití bez sňatku, která nejsou nijak evidována, se ročně rozpadne, protože i toto jsou výrazné zásahy do života zúčastněných. O to by bylo třeba pohled na rozvodovost v České republice korigovat.

- Stále rostoucí podíl osob v poproductivním věku** Věkové složení obyvatelstva ČR se rok od roku zhoršuje. Z výsledků za věkovou skladbu obyvatelstva koncem roku 2010 plyne, že podíl populace v předproduktivním věku (0–14 let) po roce 2000 slábne a nic na tom pravděpodobně nezmění ani fakt, že absolutní počty dětí se v posledních třech letech mírně zvýšily. Podíl obyvatel v produktivním věku (15–64 let) má tendenci stagnovat i přes mírný pokles absolutních čísel. Počtem i podílem jednoznačně rostoucí skupinou obyvatelstva jsou osoby v poproductivním věku (65 a více let).

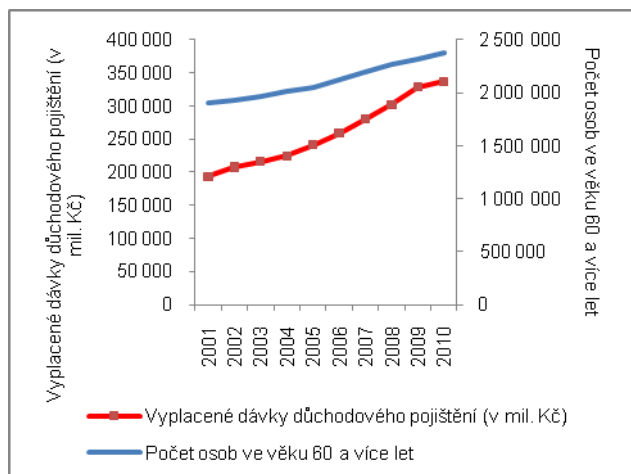
Koncem roku 2010 činil podíl osob ve věku 0 až 14 let 14,4 % (v roce 2001 to bylo 15,9 %), podíl osob ve věku 15 až 64 let byl 70,1 % (v roce 2001 to bylo 70,3 %) a podíl osob ve věku 65 a více let byl 15,5 % (v roce 2001 to bylo 13,9 %).

Grafy 62 a 63 ukazují úzkou souvislost věková skladba obyvatelstva s ekonomickým vývojem. Při pohledu na počet obyvatel ve věku 60 a více let a na vyplacené dávky důchodového pojištění je vidět, že ačkoliv průměrné důchody rostou, je tady patrná spojitost rostoucího počtu osob důchodového věku a vyplacených dávek.

V grafu 63 je pak zachycena souvislost mezi rostoucím počtem osob ve věku 50 a více let (to je skupina, na kterou jdou nadprůměrné výdaje ve zdravotnictví) a výdaji na zdravotnictví na 1 obyvatele. Tato věková skupina každým rokem výrazně posiluje svůj podíl v populaci a úměrně tomu rostou i výdaje na

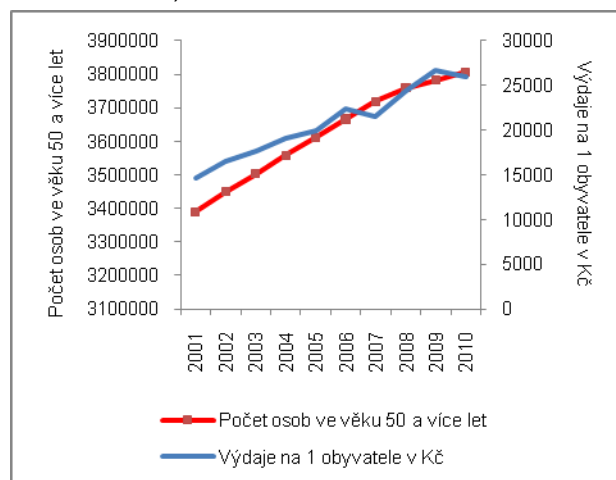
zdravotnictví. Samozřejmě do úvahy zde musíme brát i neustále se z kvalitnějších (zdražující se) zdravotnictví.

Graf č. 62 Počet osob ve věku 60+ a vyplacené dávky důchodového pojištění (bez sirotčích); 2001-2010



Pramen: ČSÚ, ČSSZ, vlastní výpočet

Graf č. 63 Počet osob ve věku 50 a více let a výdaje na zdravotnictví/obyvatele (2001-2010)

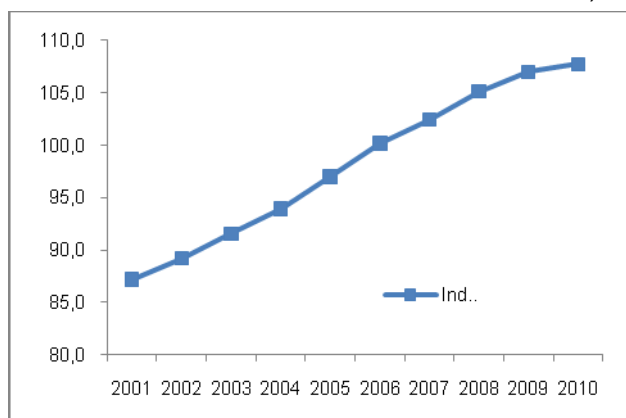


Pramen: ČSÚ, vlastní výpočet

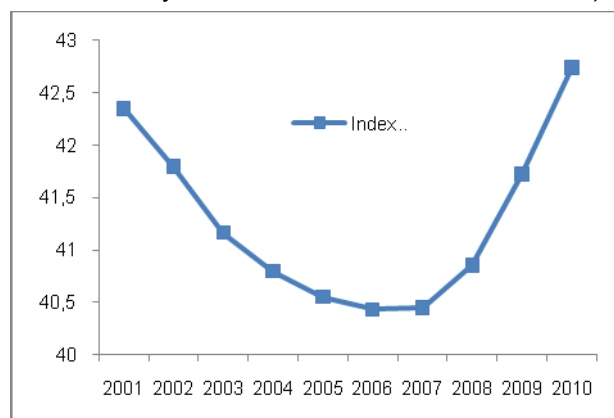
• **Zhoršující se věková skladba obyvatelstva**

Nepříliš dobrou věkovou skladbu obyvatelstva dokumentují také dva indexy. Tím prvním je index stáří a dle něho již od roku 2006 žije v ČR více osob ve věku 65 a více let než dětí ve věku 0–14 let. Hodnota indexu stále roste a zastaví se pravděpodobně na dosti vysokých hodnotách. I druhý index tzv. index ekonomického zatížení od roku 2007 začal růst, což znamená, že dvě neproduktivní složky obyvatelstva (děti a osoby starší 64 let) posilují svůj vliv v populaci na úkor produktivní složky.

Graf č. 64 Index stáří (počet osob ve věku 65 a více let na 100 dětí ve věku 0-14 let)



Graf č. 65 Index ekonomického zatížení (děti (0-14) a osoby 65+ na 100 osob ve věku 15-64 let)



Pramen: ČSÚ

6.2. Bezpečnost obyvatelstva

Jedním z významných atributů kvality života je i oblast bezpečnosti obyvatel dané země, a to vyhodnocovaná jak na základě „tvrdých dat“ podle odhalené kriminality, tak i podle subjektivního vnímání bezpečnosti lidmi. Kapitola je zaměřena na vybrané aspekty této problematiky, a to s použitím více zdrojových dat s pokusem o komplexnější pohled. Bezpečnost je hodnocena jak na národní úrovni, tak z pohledu rozdílnosti v jednotlivých regionech ČR. Nechybí ani mezinárodního srovnání, které je však v oblasti bezpečnosti z důvodu odlišných metodických konceptů v různých zemích velmi obtížné. Proto jsou za tuto oblast prezentované údaje omezeny pouze na vládní výdaje na veřejný

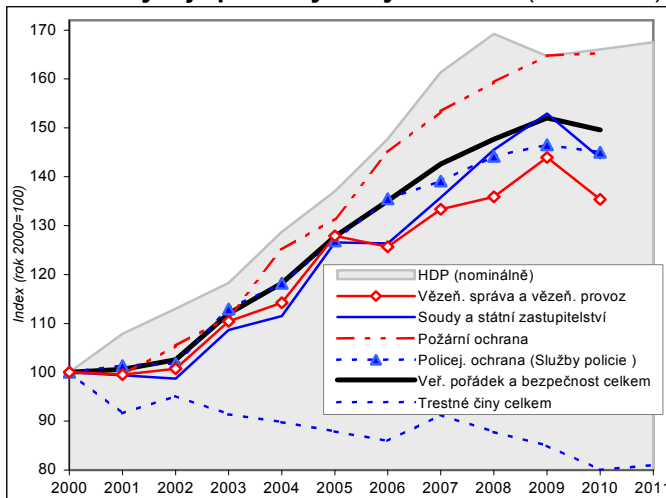
pořádek a bezpečnost. Ty jsou komentovány s ohledem na možnosti veřejných financí dané výkonností české ekonomiky.

6.2.1. Výdaje na veřejný pořádek a bezpečnost

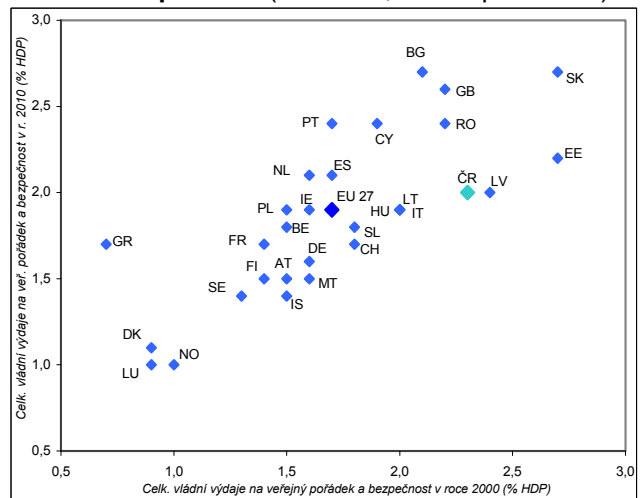
- **Tempo růstu výdajů na veřejný pořádek a bezpečnost v ČR zaostává za růstem HDP**

Podle předběžných výsledků tabulek účtů sektoru vládních institucí směřovalo v ČR v roce 2010 na veřejný pořádek a bezpečnost 77 mld. korun. Mírně přes polovinu této částky ukrojily výdaje na policejní ochranu (služby policie), sedminu shodně požární ochrana a soudy vč. státních zastupitelství, desetinu vězeňství. Tempo růstu celkových nominálních vládních výdajů na veřejný pořádek a bezpečnost za poslední dekádu zaostalo za vývojem HDP. Z hodnocených dílčích skupin výdajů udržely nominální tempo růstu HDP pouze výdaje na požární ochranu, naopak výdaje na vězeňství rostly pouze polovičním tempem než výkon celé ekonomiky.

Graf č. 66 Zjištěná celková kriminalita a vládní výdaje podle vybraných složek (2010=100)



Graf 67 Celkové vládní výdaje na veřejný pořádek a bezpečnost (v % HDP, 2010 oproti 2000)



Pramen: ČSÚ, Eurostat, vlastní výpočty

- **ČR vydává 2 % HDP na veřejný pořádek a bezpečnost, v EU patří k průměrným**

Celkové vládní výdaje na veřejný pořádek a bezpečnost, zahrnující centrální i místní vlády, dosáhly v roce 2010 v ČR 2,04 % HDP. Oproti situaci v roce 2009 byly o 0,22 p.b. nižší, minima za poslední dekádu docílily v roce 2008. Ve většině zemí EU se v poslední dekádě podíl výdajů na veřejný pořádek a bezpečnost mírně zvýšil - nejvíce v Řecku a Portugalsku - citelnější pokles než ČR zaznamenaly v Pobaltí. Česko se podílem svých výdajů v roce 2010 blížilo průměru zemí EU, ze kterého nízkými výdaji vybočovaly jinak rozpočtově štědré severské země.

6.2.2. Intenzita a struktura kriminality v ČR

- **Na kriminalitu působí specifické faktory v dané zemi i globalizace**

V logice věci jsou vládní výdaje na veřejný pořádek a bezpečnost spojeny především s kriminalitou. Ta představuje v současném globalizovaném světě závažný celospolečenský fenomén. Volný pohyb pracovních sil i kapitálu na jedné straně umožňuje intenzivnější propojení ekonomiky i jednotlivců, na straně druhé má i nespočet negativních důsledků, jako např. nelegální migrační proudy či rozvoj organizovaných vysoce sofistikovaných forem hospodářské kriminality.

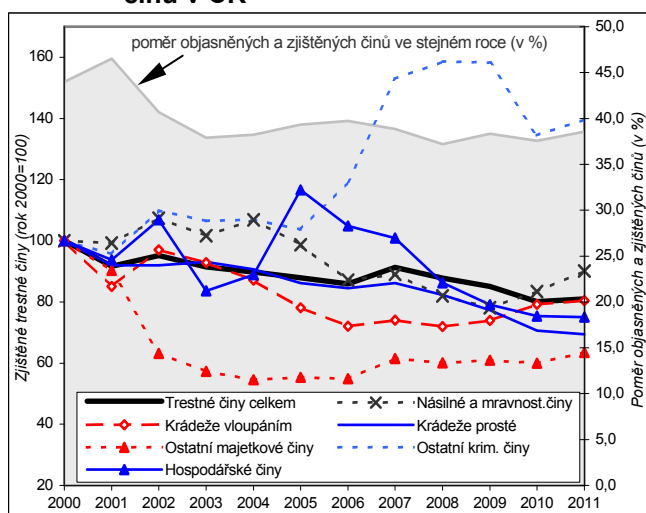
Vedle externích vlivů je kriminalita v jednotlivých zemích svázána s působením mnoha národně specifických faktorů. Důležitou roli v ČR má trestní legislativa (vymezení okruhu trestných činů, vztah přestupků a trestných činů, nastavení výše trestů), stejně jako práce orgánů činných v trestním řízení (počet policistů „v terénu“, jejich kvalifikace a vzájemná spolupráce při odhalování stále

propracovanějších forem hospodářské a majetkové kriminality vč. organizovaného zločinu, rychlost práce justice). S tím souvisí i důvěra poškozených občanů v práci výše zmíněných institucí, která se projevuje např. ochotou nahlásit „drobný“ trestný čin. Vliv má přetrvávající tabuizace některých trestných činů, popř. nedostatečné ochrany jejich obětí (např. u domácího násilí). Nezpochybnitelný je také vliv aktuálního klimatu ve společnosti, zhoršeného socioekonomickou situací (přetrvávající relativně vysoká nezaměstnanost, pokles reálné kupní síly velké části populace), jakož i medializací nárůstu sociálního napětí v některých problémových městech či regionech. Dynamika celkového počtu trestných činů obecně souvisí také s nárůstem počtu obyvatel, především vlivem zahraniční migrace.

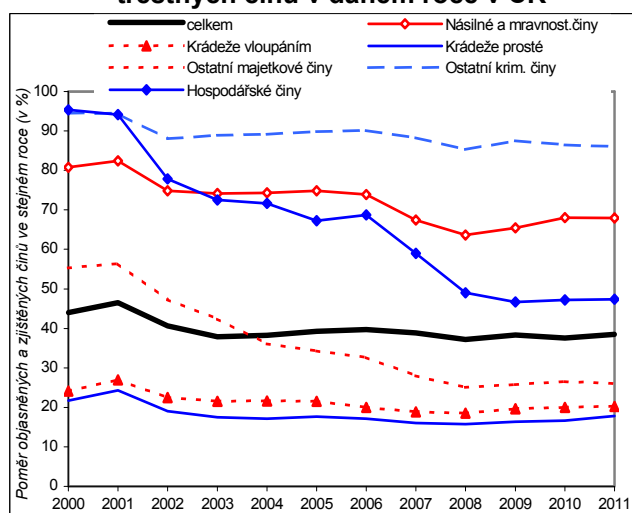
• **V roce 2011 přerušen dlouhodobý trend poklesu zjištěné kriminality...**

V roce 2011 bylo na území ČR policejními orgány zjištěno 317 177 trestných činů, meziročně o 1,2 % více. Intenzita kriminality se nacházela o celou čtvrtinu pod úrovní roku 1999, kdy vrcholil silný růst kriminality započatý s transformací ekonomiky i celé společnosti. Za poslední dekádu šlo teprve o třetí meziroční růst kriminality (předchozí dva růsty v letech 2002, resp. 2007 však svým rozměrem současné mírné zvýšení kriminality převýšily).

Graf 68 Vývoj hlavních druhů zjištěných trestných činů v ČR



Graf 69 Poměr objasněných a zjištěných trestných činů v daném roce v ČR

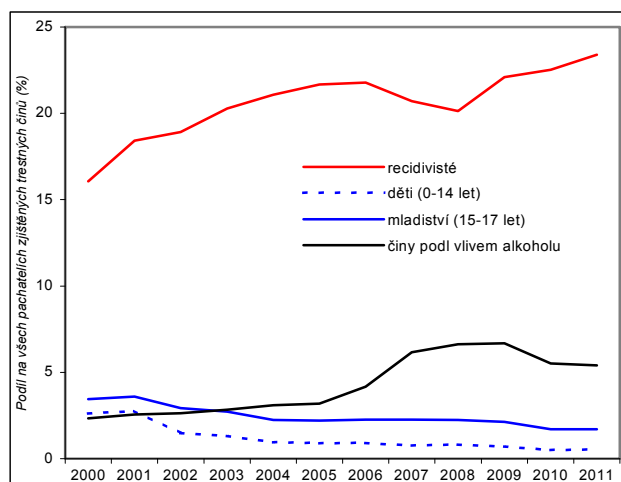


Pramen: Policejní prezidium ČR, vlastní výpočty

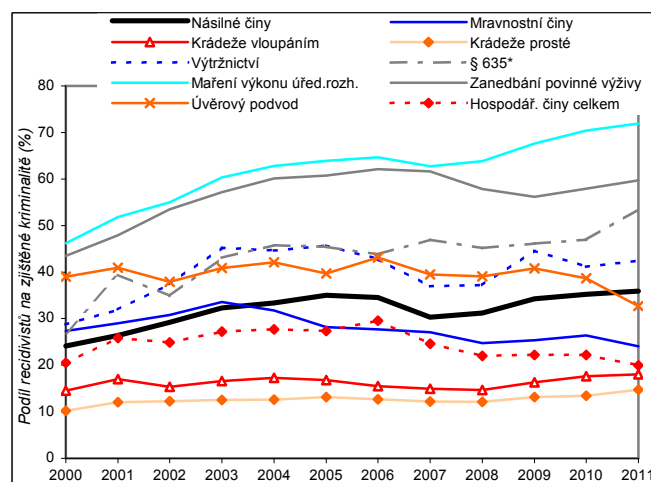
• **...vlivem násilné a mravnostní kriminality a loupežných krádeží**

Za meziročním zvýšením zjištěné kriminality v roce 2011 stojí především vzestup četnosti odhalených násilných činů (o 7 %), početně méně častých mravnostních deliktů (o 15 %) a také loupežných krádeží (o 2 %). Nešlo přitom o náhodný výkyv, neboť ve všech těchto kategoriích delikvence byl registrován mírný nárůst již od roku 2009 (u násilných činů od roku 2010). Z ostatních skutků (podle jednotlivých paragrafů) s vyšší četností výskytu rostl počet zjištěných případů výtržnictví (v roce 2011 o třetinu nad úroveň roku 2009) a nedovolené výroby a držení psychotropních látek a jedů (proti roku 2007 o 40 % vyšší) - v obou případech byla v roce 2011 detekována kriminalita blízká úrovni roku 2000. S obdobím celkového hospodářského zpomalení se kryje vlna vzestupu případů maření výkonu úředního rozhodnutí (mezi roky 2008 a 2011 nárůst 50 %) a především případů zanedbání povinné výživy (mezi roky 2008 a 2011 nárůst o 150 % a naopak v období hospodářského růstu 2004-2008 pokles téměř o pětinu). Oba předchozí delikty jsou specifické nejen vysokou objasněností, ale především vysokým podílem (dlouhodobě kolem 60 %) recidivistů mezi jejich pachateli, kteří často končí s nepodmíněnými tresty a rozšiřují již tak vysoký počet „vězeňské populace“.

Graf č. 70 Podíl vybraných druhů pachatelů na celkových trestných činech v ČR



Graf č. 71 Podíl recidivistů na vybraných druzích trestné činnosti v ČR¹



Pramen: Policejní prezidium ČR, vlastní výpočty

• **Recidiva na vzestupu - v roce 2011 se podílela téměř čtvrtinou na zjištěné kriminalitě**

Růst podílu recidivistů na odhalených trestných činech je v ČR dlouhodobým jevem, od roku 2000 se dočasně zastavil pouze v letech 2007-2008. V roce 2011 zodpovídaly osoby páchající trestnou činností opakovaně za téměř čtvrtinu všech skutků. Růst vlivu recidivy byl způsoben kombinací dvou faktorů.

Zprvým hlubším poklesem výskytu odhalených skutků s nižším podílem recidivy. Šlo především o majetkové trestné činy – tvořící dvě třetiny celkové kriminality – které poklesly jako celek mezi roky 2000-2011 o téměř 30 %, zatímco celková kriminalita jen o necelých 20 %. Majetkové skutky se zároveň vyznačují dlouhodobě klesající objasněností, která v roce 2011 nedosáhla ani 20 %². Je tedy možné, že příčinou poklesu zjištěných majetkových skutků je i nižší ochota poškozených tyto skutky policii nahlásit. Druhá příčina vzestupu recidivy spočívá v růstu absolutního počtu deliktů spáchaných recidivistou, který se zvýšil především v první polovině hodnocené dekády (z 63 tis. na 75 tis.). Přispěly k němu nejen činy násilné i některé hospodářské (úvěrové a jiné podvody), ale především výše uvedené skutky ostatní kriminality (výtržnictví, toxikománie, maření výkonu úředního rozhodnutí, zanedbání povinné výživy, ohrožení pod vlivem návykové látky či v opilství).

Růst podílu trestné činnosti spáchané pod vlivem alkoholu souvisel se zvyšujícím se podílem viníků dopravních nehod, kteří požili alkohol. Dalším faktorem byl rychle rostoucí počet zjištěných činů „ohrožení pod vlivem návykové látky či opilství“ a stagnující počet dalších činů, u kterých hrál alkohol v případě pachatelů významnou roli (výtržnictví a některé druhy násilných činů). Změny počtu zjištěné kriminality pod vlivem alkoholu mohly odrážet také rozdíly v důslednosti, s jakou byla u pachatelů bezprostředně po jejich zadržení kontrola alkoholu prováděna.

¹ Trestná činnost uvedená v grafu 71 v souvislosti s drogami se týká § 635 (Nedovolená výroba a držení psychotropních látek a jedů).

² Objasněností rozumíme poměr objasněných a zjištěných činů ve stejném kalendářním roce. Nejde o „čistou objasněnost“ (ta by se musela počítat náročným longitudinálním přístupem), protože část objasněných činů ve sledovaném roce je „navýšena“ o trestné činy zjištěné v letech předešlých a část naopak „ošizena“ o trestné činy zjištěné ve stejném kalendářním roce, ale odhalené až v letech následujících. Pro hrubé srovnání základních kategorií deliktů v dlouhodobém pohledu lze však považovat i takto zkonstruovaný ukazatel za dostatečně vypovídající.

- **Podíl dětských pachatelů se snižuje i v důsledku dlouhodobě nízké porodnosti**

Podíl mládeže a dětí na celkové kriminalitě dlouhodobě mírně klesá, jedním z důvodů může být i relativně nízká porodnost implikující zúžení počtu potenciálních pachatelů (mezi roky 2000 a 2010 se počet dětí a mládeže snížil o 220 tis. (resp. o 10,7 %). Podíl nezletilých pachatelů se snížil ve všech hlavních kategoriích trestné činnosti (především u těch, kde na počátku minulé dekády dosahovaly vyššího než 10% podílu na všech pachatelích – tj. u násilné a mravnostní kriminality a u specifických skutků jako výtržnictví, sprejerství, drogová kriminalita a některé drobné krádeže). V případě kriminality mladých je důležité také právní posouzení skutků³ (např. přechod mezi trestným činem a přestupkem) a tendence k uplatnění výchovných méně represivních forem nápravy pachatelů. Vedle těchto obecných faktorů se uplatňují i specifické vlivy související blíže s konkrétní lokalitou (např. programy prevence kriminality na místní či regionální úrovni).

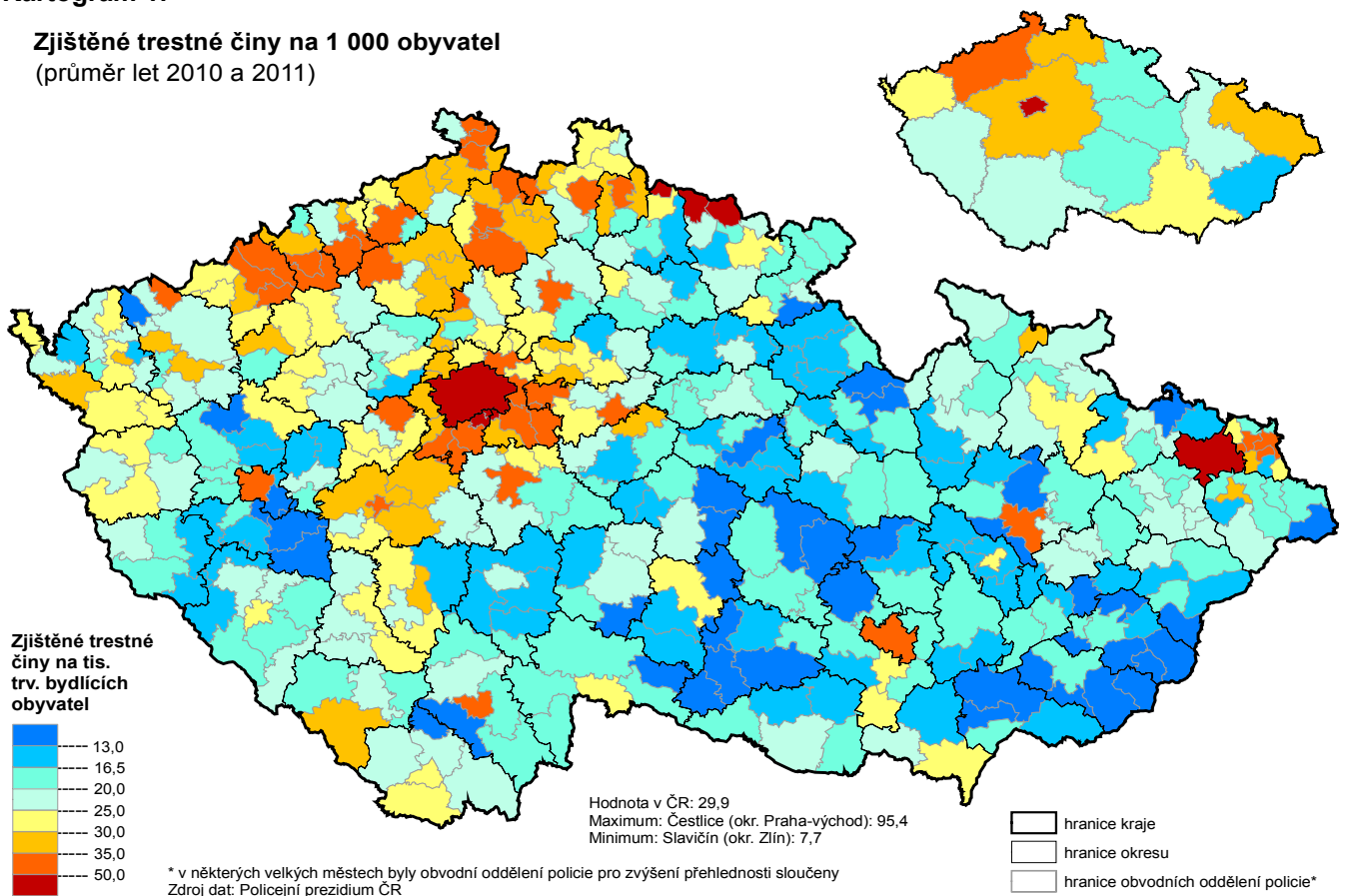
6.2.2.1. Struktura a intenzita kriminality na regionální úrovni

- **Kriminalita má významnou dimenzi regionální i lokální**

Jedním z důležitých rysů zjištěné kriminality jsou její významné regionální disparity. Pro jejich hodnocení byla využita analýza na úrovni okresů (umožňující zachytit současné tendence i podle základních druhů trestné činnosti) i nižších územních celků (obvodních oddělení policie)⁴, za které jsme s ohledem na nižší četnosti skutků kriminalitu hodnotili jako celek. Vzhledem k proměnlivosti vymezení hranic jednotlivých obvodních oddělení bylo hodnoceno jen období 2010-2011.

Kartogram 1:

Zjištěné trestné činy na 1 000 obyvatel
(průměr let 2010 a 2011)



³ Např. zákon č. 218/2003 Sb. upravující stupeň společenské nebezpečnosti i způsob zacházení s dětmi a mladistvými, kteří se dopustili kriminálního jednání, výrazně posilující výchovná opatření.

⁴ Policejní prezidium ČR eviduje zjištěnou kriminalitu (ve věcném detailu do úrovně jednotlivých paragrafových skutků) až do úrovně více než 550 obvodních oddělení policie. S ohledem na častější změny vymezení těchto obvodů v rámci velkých měst, složitosti přiřazení odpovídajícího počtu bydlících obyvatel i na značné rozdíly mezi trvale bydlícím a tzv. faktickým obyvatelstvem (které se k měření intenzity kriminality hodí lépe) byly v velkých městech tyto obvody sloučeny. Vzniklo tak zhruba 430 územních jednotek, podle kterých byla intenzita kriminality hodnocena (viz kartogram 1).

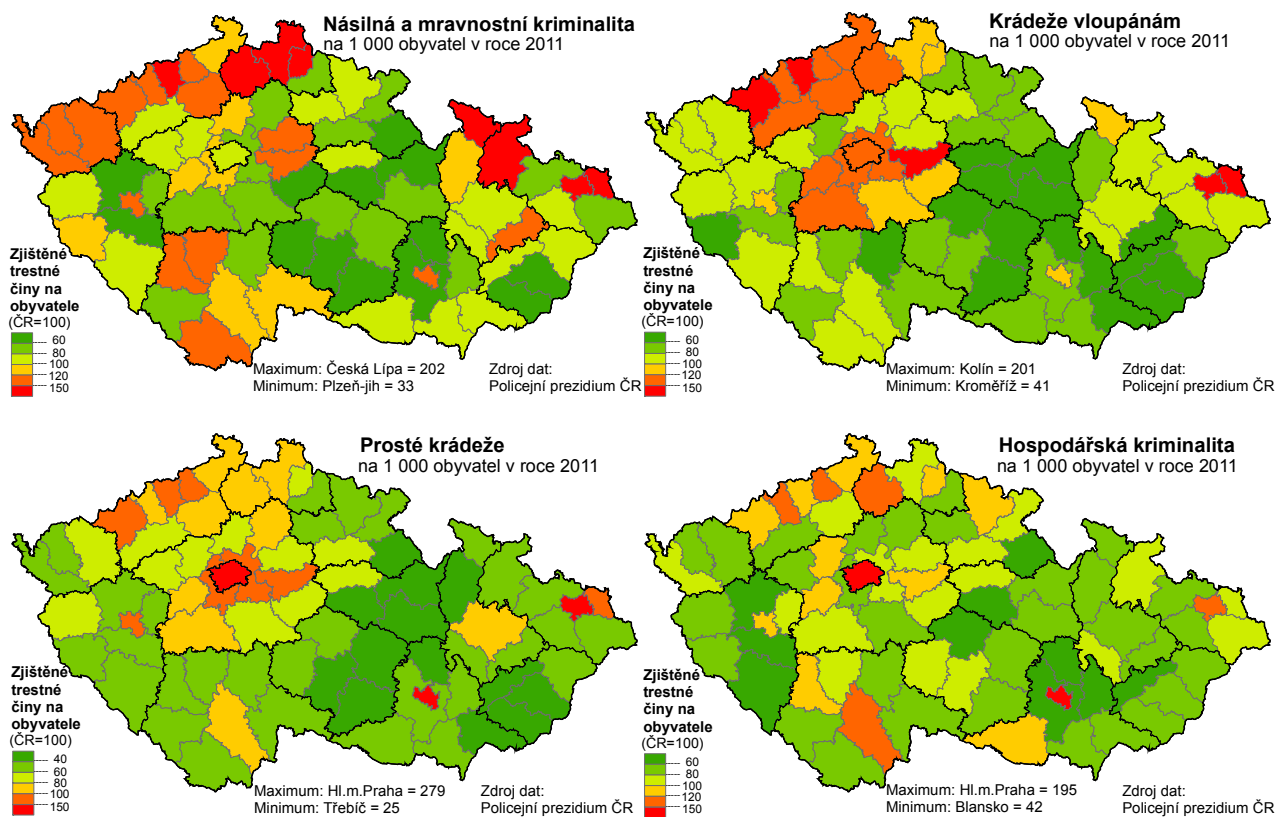
- **Přetrvávající vysoká kriminalita ve velkých městech, severních a středních Čechách, opačně na Vysočině a Zlínsku**

Z uvedeného kartogramu je zřejmé, že nadprůměrnou kriminalitou trpí obyvatelé většiny krajských měst (v čele s Prahou a Ostravou), prakticky celého Ústecka a západní části Liberecka, širšího zázemí Prahy, Příbramska a výběrově některých dalších příhraničních oblastí (Chebsko, Tachovsko, Břeclavsko). Naopak za relativně nejbezpečnější území lze považovat jižní část východních Čech, většinu území Vysočiny a venkovské podhorské oblasti moravskoslovenského pomezí. Vzhledem ke komplexní multifaktorové podmíněnosti výše kriminality není překvapivé, že její prostorový vzorec se v základních výše nastíněných rysech za poslední dekádu příliš nezměnil.

- **Na Ostravsku kriminalita roste**

Z významnějších změn je třeba uvést nárůst intenzity kriminality na Ostravsku, Karvinsku a Bruntálsku, a to v posledním pětiletí (s vrcholem mezi roky 2010-11). Vzestupnou tendenci měla kriminalita i na Kolínsku a Děčínsku (zde meziroční růst kriminality postihl téměř celý okres, byť nejvyšší intenzita kriminality přetrvávala na mediálně známém Šluknovsku a Varnsdorfsku). Některým velkým městům se přesto dařilo počet odhalených trestných činů snižovat. Např. v Mladé Boleslavi, která ještě před deseti lety patřila (vedle Prahy a většiny velkých měst v Ústeckém kraji) k městům s nejvyšší kriminalitou v celé republice se za poslední dekádu podařilo snížit kriminalitu na polovinu. Nedávný vývoj v Boleslavi kontrastoval s Kolínem, kde se po vstupu silného zahraničního investora kriminalita zvýšila. Zhruba třetinového úbytku trestných činů docílily od roku 2000 Karlovy Vary či Tábor, vyšší dynamiku poklesu než v ČR si udržela i další města (s blízkým okolím): Kladno, Teplice, Pardubice, Hodonín, Vsetín, Zlín a Opava.

Kartogram 2: Rozdíly v intenzitách vybraných druhů trestné činnosti podle okresů v roce 2011



- **Široké spektrum faktorů ovlivňujících výši kriminality**

Vedle obecných faktorů s celorepublikovou působností (uvedených v úvodu této kapitoly) musíme zmínit také další, které mohou vysvětlit i rozdíly kriminality na regionální či místní úrovni. Klíčovou roli zde hraje sociální složení obyvatel,

v regionech...

především vyšší úroveň vzdělanosti, nízká migrační fluktuační, fenomén rodáctví či religiozity – ty samy o sobě kriminalitu tlumí. Komplexní podmíněnost kriminality obnažuje nepříznivá situace ve velkých městech (s vyšší vzdělaností populace), kde vlivem zvýšené anonymity dochází k poklesu obecné sociální kontroly. Na trestné činnosti se zde podílí i krátkodobě pobývajícím obyvatelům (turisté, dojíždějící za prací) a také jinak obtížně zachytitelné složky populace (nelegální migranti, bezdomovci).

- ***...s důležitou rolí sociální skladby obyvatel***

Poměření počtu trestných činů s trvale bydlícím obyvatelstvem má zde tedy svá omezení, podobně jako i v oblastech s intenzivním turisticko-rekreačním využitím (Krkonoše, jižní okolí Prahy). Určitou oporu pro zkvalitnění měření intenzit kriminality by v blízké budoucnosti mohly přinést definitivní výsledky sčítání lidu tříděné dle místa obvyklého pobytu obyvatel. Z dalších faktorů spolupůsobících na kriminalitu nelze opomenout vliv preventivních opatření (např. kamerové systémy, nebo obecněji např. programy boje proti kriminalitě a sociálnímu vyloučení). Konečně kriminalitu jistě podněcují i horší fyzická kvalita bydlení, ale i kvalita, čistota a uspořádání veřejných prostranství (ulice, hřiště, zeleň aj.). Na mnoho z těchto faktorů má vliv celostátní politika, ale zejména ta na regionální či místní úrovni.

- ***Intenzita kriminality se regionálně odlišuje, i dle různých druhů trestné činnosti...***

Při pohledu na hlavní druhy kriminality (viz kartogram 2) zjišťujeme, že jejich územní rozložení se odlišuje. Fenoménem velkých měst jsou především tzv. prosté krádeže (typicky kapesní krádeže, krádeže věcí z aut i celých automobilů). Bez mála třetina jich byla zjištěna v Praze, tři největší města ČR se v r. 2011 podílela na republikovém úhrnu prostých krádeží 47 %. Prosté krádeže významně spoluvytváří obraz celkové kriminality, na které se podílí 40 %. V případě loupežných krádeží (tvořících pětinu celkové kriminality) dominují vedle největších měst jižní část Středočeského kraje, celé Ústecko a západní část Liberecka. Spíše v pohraničí se naopak daří kriminalitě násilné a mravnostní, a to vč. území, ve kterých je celková intenzita kriminality dlouhodobě spíše nižší (jihočeské pohraničí, Jesenicko-Bruntálsko).

- ***...hospodářské kriminalitě a drobným krádežím se daří ve velkých městech, mravnostní a násilné kriminalitě spíše v pohraničí***

Poslední významná skupina - hospodářská kriminalita, která se na celkové zločinnosti podílí desetinou, je zdomácnělá především ve velkých městech a její územní rozložení se blíží prostým krádežím. Dominance největších měst byla však proti běžným krádežím nižší. Praha se na odhalené hospodářské kriminalitě v roce 2011 podílela pětinou, společně s Brnem a Ostravou třetinou. Podíl třech největších měst ČR na celkové zjištěné hospodářské kriminalitě se dlouhodobě mírně zvyšuje (v roce 2000 se podílely na této kriminalitě jen pětinou). Tato skutečnost může souviset s dlouhodobější změnou struktury páchaných hospodářských skutků – vznikem nových forem trestné činnosti (např. dotačních podvodů) a posílením vlivu sofistikovanějších trestných skutků (např. trestné činy související s měnou a platebními prostředky). Změna struktury hospodářské kriminality je pravděpodobně spojena i s určitou obměnou struktury pachatelů (posílení kriminality „bílých límečků“), vč. jejího územního rozložení. Změna struktury skutků v rámci hospodářské kriminality se odráží i v hlubokém poklesu poměru objasněných a zjištěných činů ve stejném roce (za poslední dekádu poklesla „objasněnost“ na polovinu), částečně vlivem rostoucí doby mezi detekcí a objasněním trestné činnosti.

6.2.3. Vztah zjištěné a subjektivně vnímané kriminality

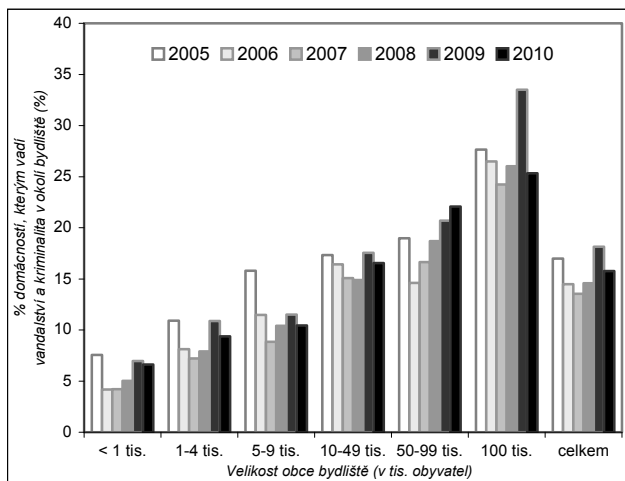
- ***„Tvrdá“ data by měl doplnit rovněž kvalitativní pohled***

Výše uvedené výsledky reflektují skutečnost na základě údajů o zjištěné, resp. objasněné kriminalitě. Přestože se jedná o „tvrdá“ data, lze těžko předpokládat, že bychom pouze jejich prostřednictvím mohli získat vyčerpávající obraz o celkové skutečné kriminalitě. Ten nám může více přiblížit kvalitativní pohled, tj. subjektivní percepce tohoto fenoménu očima (místních) obyvatel. Výhodou tohoto přístupu je, že mj. může zachytit kriminální skutky, vč. „pouhých“ přestupků, které policejním evidencím unikají, má však také svá omezení⁵. Pro subjektivní posouzení kriminality

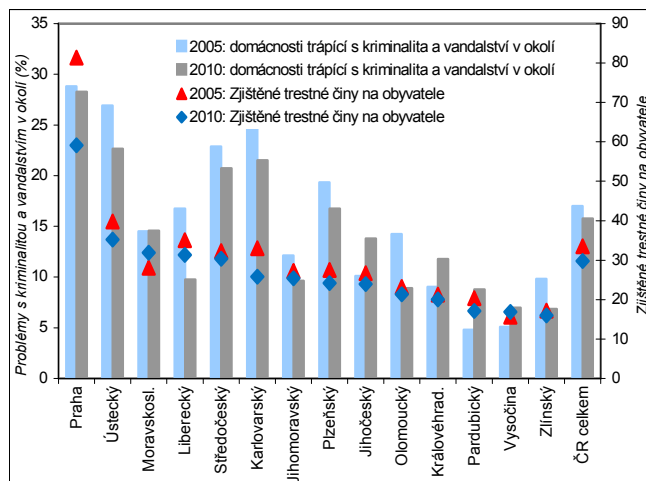
⁵ Je nutno počítat s tím, že výpovědi residentů mohou být zatíženy určitou chybou vyplývající z nedostatečné znalosti či nezájmu o danou problematiku nebo naopak z nekritického posouzení situace související se zveličováním vlastní zkušenosti, zobecněním reality z bezprostředního okolí na širší území (čtvrť, město, region). Problémem je i datová dosažitelnost, informace je možné získávat pouze výběrovým šetřením, které je vždy zatíženo určitou chybou v závislosti na rozsahu šetřeného vzorku obyvatel a zvolené metodě výběru.

bylo využito výsledků šetření ČSÚ⁶ „Životní podmínky“, kde respondenti odpovídali i na otázku, zdali vandalství a kriminalitu v okolí svého bydliště považují za problém.

Graf č. 72 Vývoj podílu domácností, které trápí kriminalita a vandalství v okolí dle velikosti obce bydliště



Graf č. 73 Vztah subjektivně vnímané kriminality v okolí bydliště a zjištěné kriminality podle krajů ČR



Pramen: Policejní prezidium ČR, ČSÚ (šetření Životní podmínky), vlastní výpočty

• Vztah kriminality statisticky registrované a subjektivně vnímané je v ČR silný

S rostoucí velikostí obce bydliště uvádějí domácnosti větší nespokojenost s kriminalitou a vandalstvím v okolí bydliště (ve městech nad 100 tis. obyvatel je jejich podíl dlouhodobě zhruba čtyřikrát vyšší než ve venkovských obcích s méně než tisícovkou obyvatel). Subjektivní percepce kriminality se mezi roky 2005-8 mírně zlepšovala, v následných letech hospodářského zpomalení však začali domácnosti vnímat tento problém ve svém okolí palčivěji, bez ohledu na velikost bydliště. Přesto obyvatelé většiny krajů subjektivně hodnotili kriminalitu v roce 2010 mírně lépe než před pěti lety, což korespondovalo s obecným poklesem zjištěné trestné činnosti. Výjimku tvořily kraje s nižší registrovanou kriminalitou: Jihočeský a kraje na východu Čech a také Vysočina, kde došlo i k souběžnému vzestupu zjištěné kriminality. Pořadí krajů podle objektivně zjištěné trestné činnosti poměrně dobře koresponduje s pořadím dle subjektivní percepce kriminality (vyjma třech regionů, jejichž obyvatelé pociťovali problémy s kriminalitou ve svém okolí méně). Příčinou tohoto n souladu může být skutečnost, že obyvatelé hodnotili situaci jen ve svém okolí (nikoli v celém kraji) a mohli do ní zahrnout širší okruh kriminálního chování.

6.2.4. Vězeňství v ČR

• Počet vězňů v ČR stoupá již od roku 2002 navzdory dlouhodobě klesající zjištěné kriminalitě

Počet vězněných osob na území ČR⁷ zaznamenává vyjma roku 2006 meziroční růst nepřetržitě již téměř deset let. V posledních měsících se tempo přírůstku vězňů zrychluje. Zatímco na konci roku 2010 pobývalo ve věznicích v Česku 21 892 osob, o rok později 23 154. Za prvních pět měsíců roku 2012 přibýlo dalších téměř 500 vězňů.

⁶ Ucelenější pohled na rozsah skutečné kriminality vč. různých dopadů na jejich oběti by mohlo poskytnout šetření o tzv. viktimizaci, které zvažuje Eurostat v součinnosti s národními statistickými úřady v blízké budoucnosti realizovat.

⁷ Více než tisíc občanů ČR je vězněno v zahraničí, ti ale nejsou předmětem této analýzy.

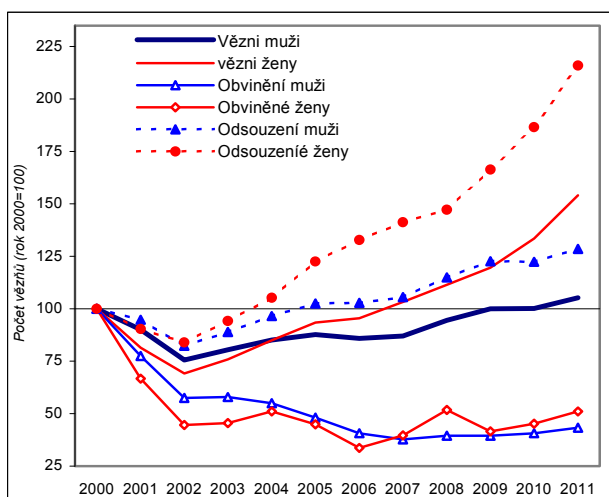
- **Podíl obviněných na celkovém počtu vězňů dlouhodobě klesal, od roku 2009 se zastavil na 11 %**

Celkový počet vězňů je výslednicí dvou dílčích složek – počtu odsouzených a počtu obviněných umístěných ve vazebních věznicích. Obě tyto složky prošly za poslední desetiletí odlišným vývojem. Počty obviněných se mezi roky 2000 a 2002 snížily o polovinu a rozhodující měrou v tu dobu přispěly i k celkovému snížení počtu všech vězňů. Za poklesem stály legislativní změny (zákon č. 265/2001 Sb.), které zpřísnily podmínky, za kterých mohou být osoby vzaty do výkonu vazby a upravily i vazební lhůty. Od roku 2003 se počet obviněných stabilizoval, u mužů až do roku 2007 mírně klesal. Podíl obviněných na celkovém počtu vězňů se citelně snížil, v roce 1998 tvořili obvinění téměř třetinu všech vězňů, v roce 2011 pouze desetinu.

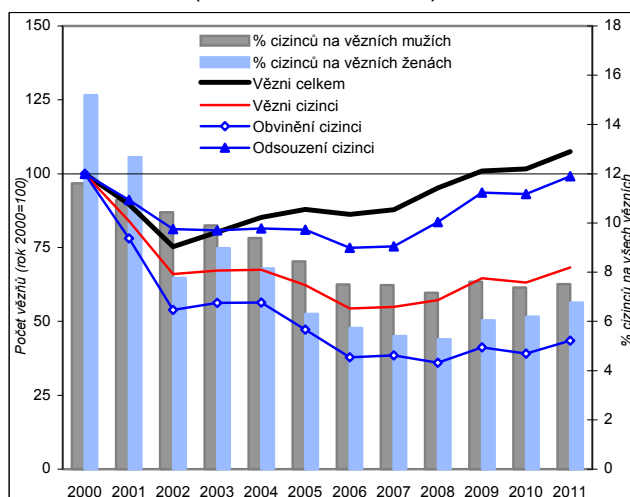
- **Zrychlený růst počtu vězňů žen od roku 2009**

Počtení stavy odsouzených vězňů se naproti tomu od roku 2002 začaly neustále zvyšovat, přičemž přírůstky dosahovaly úrovně 90. let. V posledních třech letech prudce roste počet odsouzených žen, kterých je oproti roku 2005 ve věznicích již téměř dvojnásobek, na celkovém počtu vězňů se však stále podílí relativně málo (na konci roku 2011 s necelými 6,5 % mírně převyšovaly průměr zemí EU). Přestože počet podmíněných propuštění z věznic se dlouhodobě mírně zvyšuje (z 3,1 tis. v roce 2003 na 4,4 tis. v r. 2010), jsou rozhodujícím faktorem nárůstu vězeňské populace vyšší počty osob nastupujících k výkonu trestu z občanského života (např. osoby, u nichž se mýjely účinkem alternativní tresty, tj. podmíněné tresty a tresty obecně prospěšných prací a které byly proto přeměněny v tresty nepodmíněné).

Graf č. 74 Vývoj obviněných a odsouzených osob a počtu vězňů v ČR (k 31.12.; 2000=100)



Graf č. 75 Vývoj obviněných a odsouzených cizinců⁸ a počtu cizinců ve věznicích ČR (k 31.12.; 2000=100)



Pramen: Generální ředitelství Vězeňské služby ČR, vlastní výpočty

- **K růstu počtu vězňů přispěli v ČR cizinci jen okrajově**

Nárůst počtu vězňů v ČR v posledním desetiletí byl pouze okrajově ovlivněn osobami s cizí státní příslušností. Počet cizinců ve vězeňských zařízeních v ČR se mezi lety 2002-2007 naopak mírně snižoval, růst v pozdějších letech svoji intenzitou nepřekonal tempa dosažená vězni s českým státním občanstvím. Na konci roku 2011 pobývalo v tuzemských věznicích 1730 cizinců, o třetinu méně než na konci roku 2000. Pokles vězňů cizinců byl způsoben především nižšími počty obviněných, kteří jsou umístěni ve vazebních věznicích (v roce 2000 tvořili 55 % všech vězňů cizinců, v roce 2011 jen třetinu). Na celkovém počtu vězňů se cizinci podíleli 7,5 %.

- **Polovina vězňů cizinců v ČR jsou občany EU, rychle roste též podíl Vietnamců**

V posledním desetiletí došlo k významným posunům ve struktuře vězňů cizinců v ČR podle státního občanství. Abstrahujeme-li od vývoje v období 2000-2002, které bylo ovlivněné legislativními úpravami vazebního vězeňství, pak za nejvýznamnější tendenci poslední dekády lze považovat oslabení podílu vězňů z Ukrajiny a balkánských zemí ve prospěch zemí EU (především Slovenska) a Vietnamu. Cizinci ze zemí EU tvořili ke konci roku 2011 téměř polovinu vězňů v ČR, v r. 2002 pouze

⁸ Cizincem je osoba s jiným než českým občanstvím; bývalí státní příslušníci ČSFR, u kterých není z dostupných dokladů zřejmé, zda jsou občany ČR nebo SR, nejsou mezi cizince zařazeni

třetinu. Podíl vězňů s vietnamským občanstvím se za stejné období ztrojnásobil (ke konci roku 2011 tvořili třetinu vězněných cizinců), přesně opačný byl vývoj v případě Ukrajinců, jejichž podíl klesl na desetinu. Občané z Vietnamu a Ukrajiny byli přitom hlavním motorem růstu počtu trvale bydlících či dlouhodobě pobývajících cizinců v ČR, za poslední desetiletí se jejich počet zvýšil o 105 %, resp. 80 %.

- **Od roku 2008 roste počet nepodmíněně uložených trestů odnětí svobody**

Mezi odsouzenými dlouhodobě dochází k častějšímu uplatnění podmíněných odložených trestů odnětí svobody, v roce 2010 bylo takto odsouzeno 63 % osob, o desetiletí dříve 56 %. Četnější je také využití obecně prospěšných prací a peněžitých trestů, byť v roce 2010 se jejich podíl poprvé od roku 2000 výrazněji snížil (zčásti patrně ve prospěch podmíněných trestů). Stále menší procento odsouzených odcházelo s nepodmíněným trestem odnětí svobody, tento dlouhodobý trend se však v roce 2007 zastavil. Tato skutečnost společně s růstem počtu podmíněně udělených trestů (část z nich se změnila v nepodmíněné při spáchání dalších trestných činů) je hlavní příčinou růstu počtu vězňů v ČR.

- **Roste podíl odsouzených umístěných do věznic s nižším stupněm ostrahy...**

Odsouzení vězni jsou stále nejčastěji umisťováni do oddělení věznic s ostrahou, ke konci roku 2011 jich zde byla umístěna téměř polovina. Dlouhodobě plynule mírně roste zastoupení odsouzených ve věznicích s dohledem a dozorem – tedy v odděleních s nižším stupněm ostrahy a zajištění bezpečnosti. Především v devadesátých letech se zvyšoval podíl odsouzených umístěných do oddělení s nepřísnejším režimem (zvýšená ostraha), v roce 2002 byl takto zařazen každý dvanáctý odsouzený, o deset let později ale již pouze každý sedmáctý. Ve zvláštních věznicích pro mladistvé bylo umístěno necelé procento odsouzených, od roku 2000 se jejich zastoupení zvýšilo jen nepatrně.

- **...přísněji jsou střeženi muži a cizinci**

Odsouzené ženy jsou na rozdíl od mužů častěji umístěny ve věznicích s dozorem. Ke konci roku 2011 jich zde pobývalo oproti věznicím s ostrahou téměř dvakrát tolik. I pro ženy platí stejné vývojové trendy jako pro odsouzené muže, častěji jsou umisťováni na oddělení věznic s nižším stupněm zajištění bezpečnosti. Ve věznicích s nejvyšším stupněm ostrahy je dlouhodobě umístěno vyšší procento cizinců (na konci roku 2011 zde pobýval každý desátý, o deset let dříve každý šestý).

- **Růst podílu odsouzených s nepodmíněným trestem do 9 měsíců se od roku 2005 zastavil**

Umístění odsouzených do oddělení věznic s rozdílným stupněm ostrahy je ovlivněno nejen kapacitními možnostmi věznic, ale především výší soudem uloženého trestu. Dlouhodobě převažují osoby s trestem 9-24 měsíců, na konci roku 2011 tvořili 40 % všech odsouzených vězňů. Až do roku 2005 se zvyšovalo zastoupení odsouzených s nepodmíněným trestem do 9 měsíců (často šlo o ženy), v pozdějších letech tyto krátké tresty udělovaly soudy méně, zřejmě ve prospěch trestů podmíněných (mezi roky 2005 a 2010 se počet podmíněných trestů odnětí svobody zvýšil z 36 tis. na 44 tis.). Dlouhodobou stabilitou se naopak vyznačuje zastoupení odsouzených pachatelů závažných trestných činů (s uloženým trestem 7 a více let). Ke konci roku 2011 tvořili osminu odsouzených, rozdíly mezi pohlavími nebyly překvapivě velké (u mužů 12,4 %, u žen 10,3 %).

- **Míry „vězněnosti“ se zvyšovaly nejvíce ve věkových skupinách 25-29 let a 40-49 let**

Odsouzení vězni byli v roce 2011 se svými 37 lety v průměru stále o čtyři roky mladší než celkové obyvatelstvo ČR, rozdíl se ale za poslední dekádu snížil o dva roky. Polovina odsouzených je ve věku 25-39 let, diference mezi pohlavími jsou malé. V relaci na celkovou populaci ČR v roce 2011 nacházíme nejvíce odsouzených vězňů ve věkové skupině 25-29 let (věznem zde byla každá dvoustá osoba). Vyjma skupiny mladších dvacátníků se proti roku 2000 zvýšila pravděpodobnost „uvěznění“ ve všech hlavních věkových skupinách, nejvíce u čtyřicátníků. Vyšší růst zde může být způsoben tím, že určitá část odsouzených ve středním věku se do věznic vrací jako recidivisté.

- **Téměř polovina vězňů v ČR měla maximálně základní vzdělání**

Pravděpodobnost stát se odsouzeným vězněm v ČR prudce klesá s úrovní nejvyššího dokončeného vzdělání. Mezi osobami patnáctiletými a staršími s nedokončeným základním vzděláním nebo zvláštní (speciální) školou byl v roce 2011 věznem každý padesátý, u vysokoškoláků jeden ze tří tisíc. Vzdělanostní úroveň odsouzených žen se proti mužům lišila, alespoň maturitního vzdělání dosáhla každá šestá odsouzená, u mužů jen každý devátý. Mezi odsouzenými

ženami bylo ale naopak vyšší zastoupení osob s nedokončeným základním vzděláním. Maximálně základního vzdělání dosáhlo v roce 2011 46 % odsouzených mužů, u žen dokonce 57 %. Mezi roky 2000 a 2011 se v souladu s celospolečenskými trendy mírně zvýšila i vzdělanostní úroveň vězňů, byť pouze v případě mužů, u kterých se podíl odsouzených s maximálně základním vzděláním snížil o 5 p.b. Zastoupení vysokoškoláků mezi odsouzenými vězni se zdvojnásobilo, přesto na konci roku 2011 nedosahovalo ani dvou procent.

- **Zaměstnanost vězňů se dlouhodobě mírně zvyšuje**

Skutečná míra zaměstnanosti odsouzených vězňů⁹ se dlouhodobě zvyšuje, v roce 2011 dosáhla 60 %, tj. o polovinu více než před deseti lety. V relaci k celkovému počtu odsouzených vzrostl ve stejném období podíl pracujících vězňů pomaleji (z 36 % na 46 %), neboť stále menší část odsouzených byla zahrnuta do evidence zaměstnávání. Možnosti zaměstnávání souvisí se stupněm zabezpečení ochrany věznic a mírou uplatnění resocializačních programů – obvykle je vyšší u vězňů zařazených do věznic s nižším stupněm ostrahy.

- **Stoprocentní „naplněnost“ dosaženo u věznic pro výkon trestu v roce 2008, u vazebních v roce 2011**

Zvyšování počtu odsouzených se odrazilo v nárůstu naplněnosti vězeňských zařízení. Při uplatnění limitu 4 m² na osobu převýšil počet odsouzených vězňů disponibilní kapacitu v ČR již v průběhu roku 2008, u vazebních věznic se tak stalo v průběhu roku 2011. Ke konci května roku 2012 dosáhla využitelnost kapacit u vazebních věznic 102 %, u věznic pro odsouzené 115 %. Ve třech čtvrtinách všech věznic ČR se naplněnost přehoupla přes 100 % a v každé páté přes 130 %. Přeplněností kapacit častěji trpí velké věznic a zařízení se středním stupněm zabezpečení (s dozorem či ostrahou). Tento problém by se ještě zvětšil, pokud by do věznic přibýlo více než 6 tisíc osob, které v řádném termínu dosud nenastoupily k výkonu trestu. Rychlejšímu zvyšování naplněnosti se zčásti předchází průběžným navyšováním ubytovacích kapacit, které se od roku 2005 zvýšily o desetinu. Nové věznic v ČR však nevznikají na „zelené louce“, ale často rekonstrukcí objektů, které ztratily své původní využití (často objekty bývalých kasáren). Na počátku roku 2012 byla otevřena nová ženská věznice u Prahy (Velké Přílepy), což lze chápat jako reakci na rostoucí počet odsouzených žen v posledních letech.

6.3. Vybrané ukazatele kvality života v mezinárodním srovnání

Mezinárodní srovnání kvality života v pojetí této analýzy si neklade za cíl srovnání co největšího počtu indikátorů kvality. Jako základní indikátor byl použit HDP na obyvatele v paritě kupní síly v jednotkách PPS. K němu byly přiřazeny čtyři další indikátory popisující dílčí oblasti života, které zachycují většinou úzkou vazbu na hodnotu základního indikátoru včetně jejich změny za poslední dekádu.

- **Vyrovnaný růst střední délky života ve starých zemích EU, rozdíl v růstu u nových zemí**

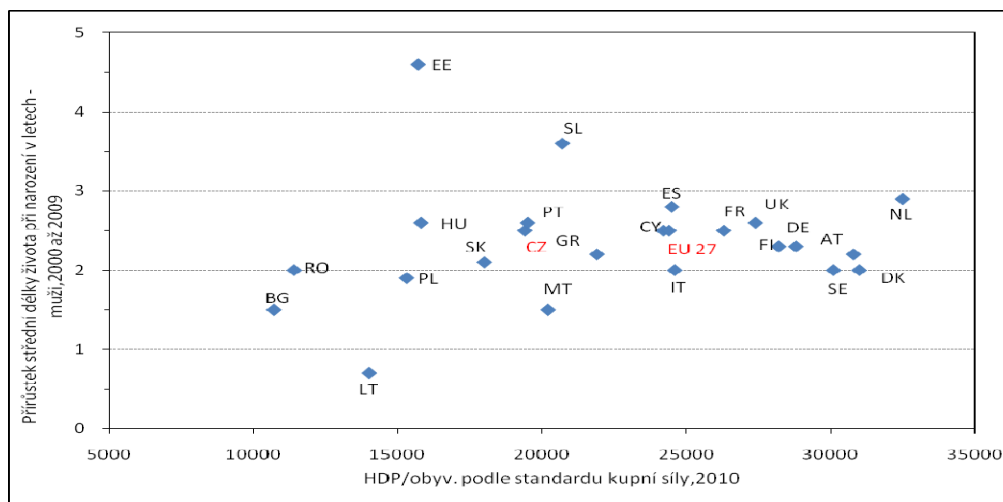
Mezi roky 2000 až 2009 došlo ve všech starých členských zemích EU k nárůstu střední délky života mužů¹⁰ při narození o 2 až 3 roky. Mezi novými členy jsou ale značné rozdíly. Jsou zde země s nadprůměrným nárůstem – Estonsko, Slovinsko, ale i země s podprůměrným zvýšením střední délky života mužů – Bulharsko, Litva. Zvláště u Litvy je prodloužení střední délky jen o 0,7 roku zarážející, neboť Litva má nejnižší střední délku života mužů mezi zeměmi EU.

Zvýšení střední délky života v ČR za období 2000 až 2009 odpovídá téměř přesně průměru EU. V nových členských zemích se stále výrazněji projevuje změna životního stylu a rostoucí kvalita zdravotní péče, která např. výrazně ovlivnila pokles úmrtnosti na nemocí oběhové soustavy. Česká republika patří na špičku mezi bývalými zeměmi východního bloku. Lze říci, že je na přechodu k zemím západoevropským.

⁹ Podíl pracujících osob ve výkonu trestu odnětí svobody k celkovému počtu odsouzených způsobilých k vykonávání práce. Odsouzení mohou pracovat ve vnitřním běžném provozu věznic, vlastní výrobě, provozovnách Střediska hospodářské činnosti, u podnikatelských subjektů nebo ve vzdělávacích a terapeutických programech.

¹⁰ Neboli tzv. naděje dožití při narození.

Graf č. 76 Přírůstek střední délky života při narození mužů mezi roky 2000 až 2009 a HDP na obyvatele v PPS v zemích EU

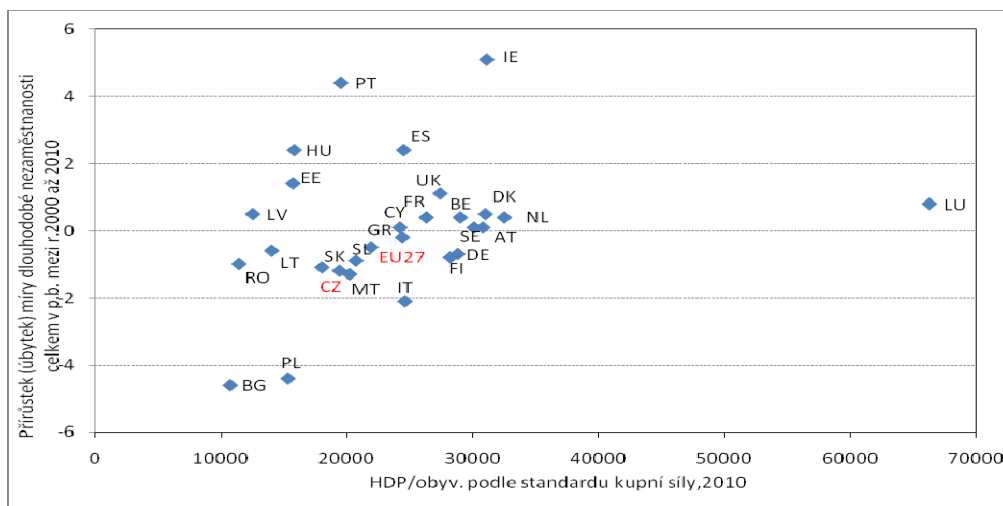


Pramen: Eurostat

- **V ČR klesala míra dlouhodobé nezaměstnanosti rychleji než v EU**

Z grafu, ve kterém je zachycena změna míry dlouhodobé nezaměstnanosti mezi roky 2000 a 2010, plyne, že ve většině zemí (včetně ČR) se tato změna pohybovala mezi +2 až -2 procentními body tj. můžeme říci, že oscilovala kolem nuly. Výraznější vzestup míry byl v zemích s větším deficitem veřejných financí tj. v Irsku, Portugalsku, Španělsku a také v Maďarsku. Naopak nejvyšší pokles míry byl v roce 2010 dosažen v těch zemích, které ještě na přelomu tisíciletí měly značné potíže plynoucí ze strukturálních změn v ekonomice tj. v Bulharsku a Polsku. K novým členům EU je však ještě třeba podotknout, že především všechny 3 pobaltské republiky a Slovensko si prakticky po celé desetiletí udržovaly vysokou míru dlouhodobé nezaměstnanosti, která příliš neklesala.

Graf č. 77 Přírůstek (úbytek) míry dlouhodobé nezaměstnanosti celkem mezi roky 2000 a 2010 a hrubý domácí produkt na obyvatele podle standardu kupní síly v zemích EU

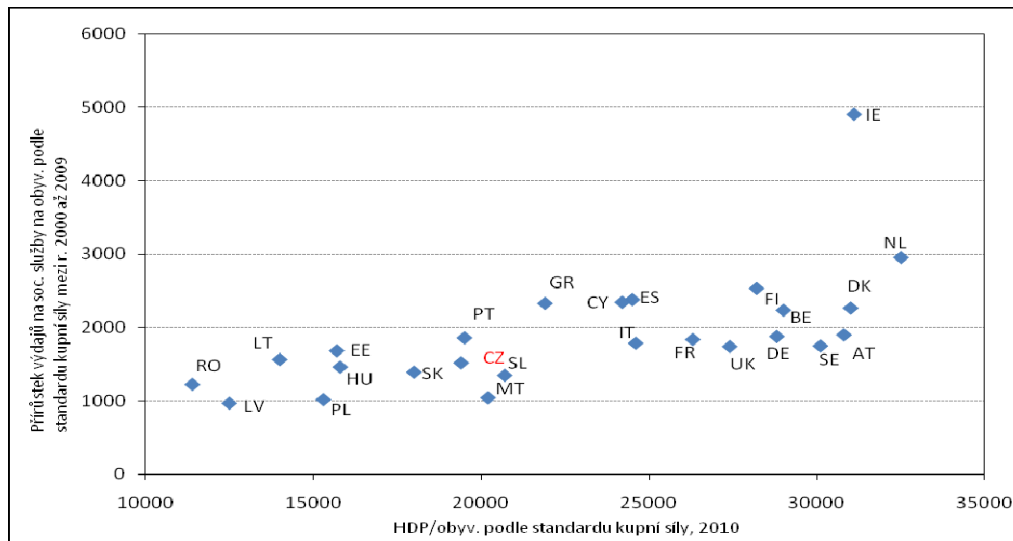


Pramen: Eurostat

- **Rozdíly ve výdajích na sociální služby se zvětšují**

Výdaje na sociální služby nejsou v postkomunistických zemích v relativním vyjádření vyšší než ve starých členských zemích EU. Z jejich přírůstku za roky 2000 až 2009 je patrné, že ve všech starých zemích se zvýšily v relaci na obyvatele výrazněji. To znamená, že se rozdíly mezi novými a starými členy EU v této oblasti zvyšují. ČR je tedy zemí, ve které výdaje na sociální služby v relaci na obyvatele stále více zaostávají za starými členskými zeměmi.

Graf č. 78 Přírůstek výdajů na sociální služby na obyvatele dle standardu kupní síly mezi roky 2000 až 2009 a hrubý domácí produkt na obyvatele dle standardu kupní síly v zemích EU

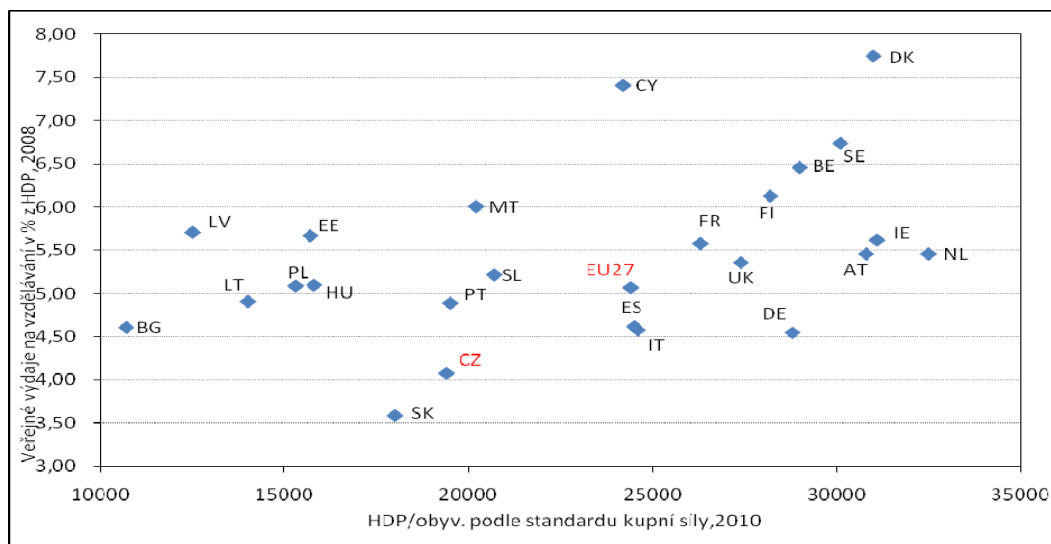


Pramen: Eurostat

• **Veřejné výdaje na vzdělávání – Česko pod průměrem EU**

U veřejných výdajů na vzdělávání v procentech z HDP nejsou rozdíly mezi zeměmi příliš výrazné, neboť např. „nejlepší“ Dánsko má podíl výdajů na vzdělávání jen o něco víc než dvakrát větší než „nejhorší“ Slovensko. Je to dáno pravděpodobně tím, že do vzdělávání jdou výrazně menší finance než do sociální oblasti a také tím, že výdaje na vzdělávání jsou ve většině zemí EU omezovány. Postavení ČR mezi státy EU není u tohoto ukazatele příliš komfortní – veřejné výdaje na vzdělávání tvořily v roce 2008 jen 4,08 % a toto číslo bylo pod průměrem EU a jen na Slovensku (z dostupných dat) byl podíl nižší. Nutno však dodat, že u výdajů na vzdělávání nevede mezi bývalými zeměmi východního bloku a starými členy žádné výrazné rozhraní. Výše podílu veřejných výdajů na vzdělávání z HDP tedy s výší HDP na obyvatele příliš nesouvisí.

Graf č. 79 Podíl veřejných výdajů na vzdělávání v % z HDP a hrubý domácí produkt na obyvatele podle standardu kupní síly v zemích EU



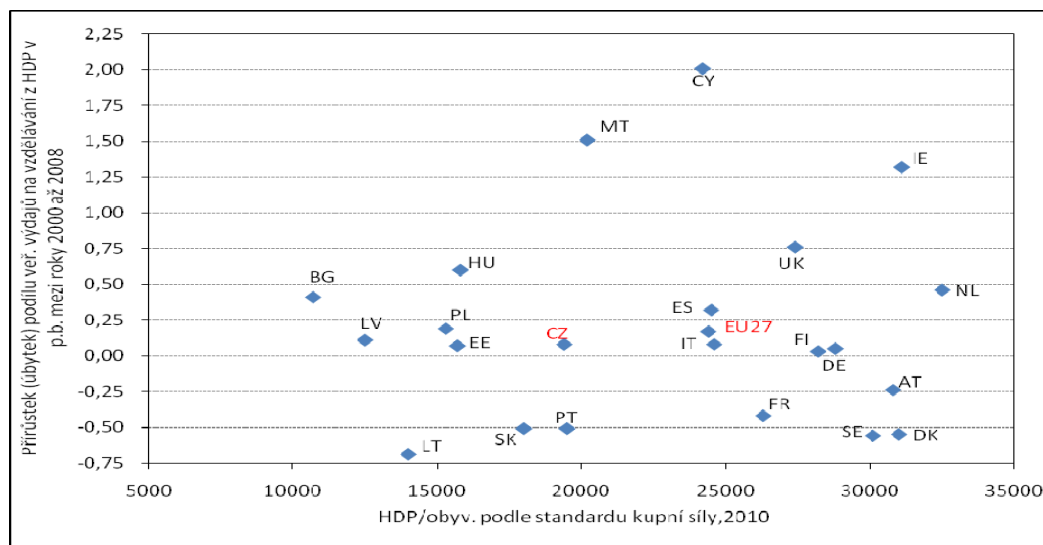
Pramen: Eurostat

• **Veřejné výdaje na vzdělávání pod vlivem státní exekutivy**

Podíl veřejných výdajů na vzdělávání, jak se vyvinul mezi roky 2000 až 2008, svědčí o poměrně slabé provázanosti s vývojem HDP. Podíl těchto výdajů je tedy, spíše než na hodnotu HDP, vázán na rozpočtová opatření jednotlivých vlád. U většiny států EU hodnota podílu oscilovala v uvedeném období mezi -1 až +1 p.b. Mezi starými a novými členskými státy nevede žádné rozhraní. V ČR podíl narostl jen v řádu setin a

víceméně odpovídal průměrné hodnotě dosažené za EU.

Graf č. 80 Přírůstek (úbytek) podílu veřejných výdajů na vzdělávání z HDP v p.b. mezi roky 2000 až 2008 a HDP na obyvatele podle standardu kupní síly v zemích EU



Pramen: Eurostat