

3. Výkonnost odvětví

Meziroční tempo růstu hrubé přidané hodnoty (HPH) sláblo již druhé čtvrtletí v řadě

Výkon všech odvětví ekonomiky, zachycený v nich vytvořenou hrubou přidanou hodnotou (HPH)¹, byl v prvních třech měsících roku meziročně o 3 % vyšší. Navzdory slábnutí tempa šlo stále o pátou nejvyšší hodnotu ze zemí EU². V mezičtvrtletním vyjádření pokračoval růst již podvanácté v řadě, jeho tempo (0,5 %) však bylo proti průměrné úrovni všech čtvrtletí roku 2015 poloviční. Citelné oslabení mezičtvrtletní dynamiky (proti úrovni z druhé poloviny roku 2015) se na úrovni celé Unie neprojevilo, bylo však viditelné u některých států, které dočerpávaly prostředky z EU na konci programovacího období (Polsko, Maďarsko, Slovensko, pobaltské státy). Zatímco v Česku tradičně táhne růst HPH zpracovatelský průmysl, v EU ale tuto roli plní seskupení odvětví obchod, doprava, ubytování a pohostinství.

Na růstu HPH participovala všechna klíčová odvětví ekonomiky, samotný zpracovatelský průmysl se na něm podílel však téměř 60 %

Pokračoval silný růst přidané hodnoty ve zpracovatelském průmyslu (meziročně o 6,4 %, po 7,3 % za celý rok 2015), který se na zvýšení výkonu všech odvětví ekonomiky podílel téměř z 60 %. Silná zahraniční poptávka se v tomto odvětví na konci roku 2015 plně odrazila v rekordním růstu odpracované doby (o 8,2 % a téměř 6 % v 1. čtvrtletí 2016), na počátku roku se silně meziročně zvýšila i zaměstnanost³ (o 3,5 %, v předchozím čtvrtletí o 2,1 %). Lze předpokládat, že zčásti k tomu přispěl také převod dříve zapojených agenturních pracovníků do kmenových stavů.

Hluboký pokles výkonu stavebnictví proti konci roku 2015 doprovázený stabilizací počtu zaměstnanců

HPH ve stavebnictví se navzdory některým nepříznivým očekáváním v 1. čtvrtletí těsně udržela v růstovém pásmu. Proti vysoké základně z konce loňského roku však výkon o 4,1 % oslabil, šlo o nejhlubší pokles za posledních 16 čtvrtletí. Zaměstnanost klesala již šestý rok v řadě, na rozdíl od předchozích let však již výhradně vlivem redukce počtů sebezaměstnaných osob (meziročně o více než 5 %).

Obchod, doprava, ubytování a pohostinství se na příspěvku celého sektoru služeb k růstu HPH v celé ekonomice podílely polovinou...

Terciární sektor táhla skupina odvětví obchod, doprava, ubytování a pohostinství. Vysoký meziroční růst HPH (o 3,8 %, nejvyšší od konce roku 2010) rezonoval s posílením počtu zaměstnanců (+2,5 %, nejvyšším od konjunktury). Tato odvětví profitovala z pozitivních nálad spotřebitelů podpořených vysokým růstem zaměstnanosti i reálných mezd, jakož i čtenějších příjezdů domácích i zahr. hostů.

...růst HPH v ostatních službách na počátku roku zpomalil, s výjimkou činností v oblasti nemovitostí

Na růstu HPH v celé ekonomice se podílela i všechna ostatní významnější odvětví služeb, na rozdíl od roku 2015 se jejich vliv podstatně snížil. Výjimku představovaly činnosti v oblasti nemovitostí, kde zvýraznění meziročního růstu HPH (3 % v 1. čtvrtletí oproti 1,6 % za celý rok 2015) dokládá pozvolné posilování realitního trhu. V profesních, vědeckých, technických a administrativních činnostech dynamika HPH naopak zvolnila (na +2,6 %) Ty v předchozích pěti letech ale patřily mezi nejdynamičtěji rostoucí odvětví služeb, což se postupně projevilo i na zaměstnanosti, jež v 1. čtvrtletí 2016 posílila o téměř 5 % (nejvíce od konjunktury). V peněžnictví a pojišťovnictví HPH na počátku roku rostla o 3,5 %. Váhově významné veřejné služby⁴, kde se HPH na rozdíl od finančního sektoru vyvíjí bez výrazných výkyvů, vykazaly 1% růst, hlavně vlivem nízkého růstu objemu vyplacených platů ve školství.

Meziroční tempo růstu průmyslové produkce (proti výsledku za celý rok 2015) mírně oslabilo

Výkon průmyslu (měřený indexem průmyslové produkce)⁵ v 1. čtvrtletí meziročně posílil o 2,9 % (resp. 3,4 % po očištění o kalendářní vlivy). Ve vztahu k výsledkům z roku 2015 jeho růst mírně zpomalil. Proti 4. čtvrtletí 2015 byla produkce o 1,9 % vyšší (po mezičtvrtletní stagnaci v druhé polovině loňského roku). Celé odvětví táhl stejně jako v předchozích třech letech téměř výhradně zpracovatelský průmysl (+4,2 % meziročně). Pokles produkce v těžbě, poznamenané vlekým útlumem těžby zejména černého uhlí, se zastavil. Důvodem však nebyla zlepšená situace odvětví, nýbrž velmi nízká srovnávací základna (na počátku roku 2015 propadla produkce meziročně o desetinu). S dlouhodobými (ve srovnání s těžbou však jen mírnými) poklesy produkce se potýkala rovněž energetika, kde měla přetrvávající neplánovaná omezení výrobních kapacit negativní dopad na produkci elektřiny. Na počátku roku se výkon energetiky snížil o dalších 4,6 % (mezičtvrtletně se ale její poklesy zastavily).

¹ Údaje o HPH jsou vyjádřeny ve stálých cenách a v očištění o sezónní a kalendářní vlivy.

² Mezi státy nejsou obsaženy údaje za Irsko, Lucembursko, Maltu a Slovensko.

³ Pokud není uvedeno jinak, jde o údaje v pojetí národních účtů v očištění o sezónní vlivy.

⁴ Sestávají se z dílčích odvětví: Veřejná správa a obrana, vzdělávání, zdravotní a sociální péče.

⁵ Zahrnují odvětví dle CZ-NACE: B (Těžba a dobývání), C (Zpracovatelský průmysl), D (Energetika).



Nebýt dynamického růstu odvětví výroby dopravních prostředků, produkce v celém průmyslu by v meziročním vyjádření pouze stagnovala

Klíčové postavení mezi průmyslovými obory patří tradičně výrobě dopravních prostředků (tvorí téměř čtvrtinu jeho produkce). Samotná výroba motorových vozidel vzrostla v 1. čtvrtletí o téměř 14 % a udržela tak vysoká meziroční tempa z roku 2015. Tržby byly vyšší o 10,7 %, a to jak domácí, tak i z přímého vývozu. Rekordní hodnoty dosáhlo i fyzické množství vyrobených osobních automobilů⁶. Navzdory relativně vysoké loňské základně vykázali nadprůměrný růst produkce i výrobci ostatních (především kolejových) dopravních vozidel (+7,7 %). Důležitost výroby dopravních prostředků ještě v 1. čtvrtletí zvýraznil fakt, že nebýt tohoto odvětví, meziroční růst produkce celého průmyslu by byl nulový. Dařilo se i klíčovému subdodavatelskému odboru – výrobě pryžových a plastových výrobků (+4,5 %), růst produkce a zejména celkových tržeb (+1,3 %) však zpomaloval. To bylo ještě více patrné u výroby elektrických zařízení, kde se tržby poprvé po deseti čtvrtletích meziročně snížily. Stabilní byl naopak dosud vývoj produkce ve váhově významných odvětvích kovovýroby (+6,2 %) a strojírenství (+2,4 %). Z menších odvětví se dařilo především výrobcům nábytku (jejichž produkce za tři roky vzrostla o čtvrtinu), textilnímu a také oděvnímu průmyslu, který se vloni po deseti letech vymanil z recese.

Z významnějších zpracovatelských oborů klesala produkce jen v hutnictví (vlivem přebytku oceli na evropských trzích), chemickém průmyslu (vlivem havárií výrobních zařízení) a poprvé po osmi čtvrtletích i potravinářství

Obtížím naopak čelil chemický průmysl, jehož produkce vinou havárií propadla v meziročním vyjádření již třetí čtvrtletí v řadě (naposledy o téměř 15 %). Šlo také o jediný zpracovatelský obor, jehož produkce svou úroveň z počátku roku 2013 (dno poslední recese ekonomiky) dosud nepřekonala. Čtyři čtvrtletí klesá i výkon v hutnictví a slévárenství (na počátku roku o dalších 6,1 %). S negativními důsledky přetlaku nabídky oceli na evropských trzích se však loni i letos potýkala i většina významných producentů, hlavně ve Francii a Velké Británii (celé odvětví silně rostlo jen ve Švédsku). Ve výrobě počítačů, elektronických a optických přístrojů produkce stagnovala, k citelnému zpomalení po intenzivním růstu v letech 2013 a 2014 však docházelo již v předchozím roce. Poprvé po osmi čtvrtletích se zastavil růst produkce v objemově významném a vnitřně diverzifikovaném potravinářském průmyslu. I mělký meziroční pokles (o 3,5 %) znamenal v tomto stabilním, především na domácí trh orientovaném odvětví, nejhorší výsledek od konce roku 2011.

Úroveň produkce z vrcholu konjunktury stále nedosáhla polovina zpracovatelských oborů, u producentů motorových vozidel již však byla o téměř dvě třetiny vyšší

Přestože letošní výše produkce v celém zpracovatelském průmyslu převýšila hodnotu z vrcholu konjunktury (1. čtvrtletí 2008) o téměř 12 %, polovina jeho odvětví této mety zatím nedosáhla. Z významnějších oborů šlo hlavně o hutnictví (-21 %), chemický průmysl (-18 %), v menší míře i potravinářství (-5 %) a také strojírenství. Hluboko pod předkrizovou úroveň zůstávají i menší obory – průmysl skla, keramiky, porcelánu a stavebních hmot, textilní a oděvní průmysl nebo výrobci nápojů.

Růst nových zakázek na počátku roku výrazně zpomalil, dosáhl nejnižšího tempa od 3. čtvrtletí 2013

Po úspěšném loňském roce příliv nových zakázek do průmyslu citelně zpomalil. Hodnota zahraničních objednávek byla v 1. čtvrtletí meziročně vyšší o 1,8 %, nejméně od ukončení poslední recese⁷. Zpomalení se nedotklo pouze klíčových oborů – výroby motorových vozidel (+10 %) a strojírenství (+5 %). Nálada podnikatelů v průmyslu však zůstává mírně pozitivní. Sezónně očištěná salda indikátorů důvěry dosahují stabilních hodnot již dva a půl roku, byť proti loňské úrovni po celé jarní období nepatrně zaostávala. Růst výrobní činnosti v příštích třech měsících v květnu očekávala pětina průmyslových podniků, u zaměstnanosti sedmina. Nedostatek pracovní síly považovalo na počátku 2. čtvrtletí 2016 za hlavní bariéru růstu 17 % podniků, před rokem pouze 7 % (ale na vrcholu konjunktury více než čtvrtina). Tento trend lze ale vypozařovat téměř ve všech novějších členských státech EU, především v Polsku a Maďarsku. Dynamika zaměstnanosti i mezd nadále sílí. Na počátku roku vzrostl průměrný evidenční počet zaměstnanců (v prům. podnicích v ČR) meziročně o 2,9 % (více než dvojnásobným tempem v automobilovém průmyslu a ve výrobě PC, elektronických a optických přístrojů).

Od poloviny roku 2015 pociťují průmyslové podniky nedostatek pracovní síly jako bariéru růstu stále častěji...

... jejich podíl byl na počátku 2. čtvrtletí nejvyšší od konjunktury

Silný meziroční pokles stavební produkce byl ovlivněn především nepříznivým vývojem v pozemním stavitelství

Stavební produkce se po silném růstu z předchozích dvou let v prvních třech měsících roku 2016 opět vrátila k hlubším poklesům, když meziročně oslabila o téměř 9 % (resp. o 7,6 % po očištění o kalendářní vlivy). Bezmála z 90 % se na tom podílelo objemově významnější pozemní stavitelství (-9,7 %), výkon inženýrského stavitelství

⁶ Podle údajů Sdružení automobilového průmyslu bylo v Česku během prvních třech měsíců roku vyrobeno téměř 350 tis. osobních automobilů. Dařilo se i výrobcům ostatních druhů motorových vozidel.

⁷ Optimističtější vyhlídky nabídly dosud neaktuálnější dubnové údaje. Podle nich hodnota zahraničních zakázek zrychlila na 17 %. Za lepším výsledkem ale stála z rozhodující části opět výroba motorových vozidel.

| | |
|--|--|
| <p>Výkon celého stavebnictví se nacházel na předloňské úrovni, proti počátku roku 2008 byl ale o 31 % slabší</p> | <p>se snižoval mírněji (- 6%). Obrat v celém odvětví naznačovaly již ve druhé polovině loňského roku výsledky konjunkturálních šetření, meziroční snížení hodnoty nových zakázek a především prohlubující se mezičtvrtletní pokles stavební produkce. Na letošních výsledcích se negativně podepsal očekávaný pokles veřejných investic do dopravních staveb (loňský 17% růst produkce v inženýrském stavitelství byl nejvyšší v dvanáctileté řadě), ale také do určité míry i překvapivě opatrný rozvoj nové bytové výstavby podobně jako nerezidenčních nemovitostí. Letošní produkce stavebnictví byla srovnatelná s počátkem roku 2014 (v inženýrském stavitelství o 8 % vyšší).</p> |
| <p>Nové zakázky na inženýrské stavby meziročně o 11 % oslabily</p> | <p>Hodnota nových zakázek (stavebních podniků s 50 a více zaměstnanci) meziročně poklesla o 6,2 %, téměř výhradně vlivem nižších objednávek na inženýrské stavby. Pokles průměrné hodnoty nově uzavřené zakázky (na 2,9 mil. korun, nejnižší za posledních 12 čtvrtletí) nepřímo indikuje absenci větších staveb. Mírně optimističtější vyhlídka může naznačovat průměrná orientační hodnota stavebních povolení. Ta v 1. čtvrtletí mírně rostla (na 3,2 mil. korun) zásluhou nebytových staveb, kde se mezičtvrtletně zvýšila již potřetí v řadě (na 5,6 mil. korun). Celková zásoba práce ve formě dosud nerealizovaných stavebních zakázek se meziročně zredukovala o osminu (na 140 mld. korun), především vlivem intenzivní realizace veřejných zakázek na konci loňského roku v souvislosti s končícím programovacím obdobím EU. Vytíženým stavebním firmám se zřejmě nedostávalo kapacit na zakázky v zahraničí, jejichž hodnota se za posledních šest čtvrtletí snížila o téměř polovinu, v celkové zásobě práce však tyto zakázky na konci března tvořily nezanedbatelných 14 %.</p> |
| <p>Stavebnictví na počátku roku chyběly větší stavby, průměrná hodnota nově uzavřené zakázky klesla pod 3 mil. korun – na nejnižší úroveň za posledních dvanáct čtvrtletí</p> | <p>Na trh s residenčními nemovitostmi působí nejen rostoucí disponibilní příjmy domácností, které v prostředí historicky nejnižších úrokových sazeb stimuluje další růst úvěrů na bydlení, ale také přítomnost velkého množství neobsazených bytů postavených s vyššími náklady v době konjunktury, kdy byl objem bytové výstavby proti současnosti téměř dvojnásobný. Počet zahájených bytů se v 1. čtvrtletí navýšil o pouhých 2 %, na počátku loňského roku byl přítom objem výstavby nejnižší od poloviny 90. let. Počet dokončených bytů (6,2 tis.) stagnoval, když mírný růst u rodinných domů byl zcela kompenzován meziročně nižší výstavbou bytových domů.</p> |
| <p>Navzdory relativně příznivým klimatickým podmínkám se proti loňskému historickému minimu počet zahájených bytů na počátku roku navýšil jen o 2 %</p> | <p>Sezónně očištěné saldo důvěry podnikatelů ve stavebnictví setrvává dlouhodobě v negativním pásmu. Dva roky trvající tendence mírného zlepšování se na počátku roku 2016 zastavily, všechny jarní měsíce byla hodnota salda důvěry meziročně nižší a v květnu dokonce dosáhla devatenáctiměsíčního minima. Nedostatečnou poptávku jako bariéru růstu uvedlo a v květnu dle sezónně očištěných dat více než 61 % podniků (oproti 53 % na počátku roku), téměř dvojnásobně více než v celé EU. Pokles průměrného evidenčního počtu zaměstnanců se dle podnikových statistik po sedmi letech téměř zastavil, loňský nadprůměrný růst mezd se v 1. čtvrtletí vrátil k tempu (4,6 %) blízkému v celé ekonomice (absolutní výše mezd zůstala nižší). Ve větších stavebních podnicích však byla výše mezd i jejich dynamika podstatně vyšší.</p> |
| <p>Trend postupného zlepšování negativního salda důvěry podnikatelů ve stavebnictví se na počátku roku zastavil, v květnu klesl na nejnižší úroveň za posledních devatenáct měsíců</p> | <p>Tržby ve vybraných službách⁸ se zvýšily o 1 %. O zpomalení růstu služeb oproti celému roku 2015 (+3 %) se nejvíce přičinily profesní, vědecké a technické činnosti, jejichž loňský 3% celoroční růst představoval doposud v celém období od konjunktury pouze jednorázové vybočení, neboť v 1. čtvrtletí 2016 meziročně o 3,1 % poklesly (hlavně vlivem architektonických a inženýrských činností). V dopravě a skladování tržby (podobně jako v celém loňském roce) stagnovaly, když 2% růst ve skladování stačil vykompenzovat 1% snížení váhově významnější pozemní a potrubní dopravy. Vyšší meziroční základna se promítla ve slabším růstu i v informačních a komunikačních činnostech (1,6 %). Vysoké tempo růstu si naopak udržují administrativní a podpůrné činnosti (5 %), kde pokračoval dvouciferný růst u pracovních agentur, dařilo se však oborům napříč celému odvětví, vyjma činností cestovních agentur, kancelářů a jiných rezervačních a souvisejících činností (-8,6 %), jejichž tržby propadly oproti 1. čtvrtletí 2012 o 22,9 %. Podobně jako v roce 2015 se nadále dařilo ubytování, stravování a pohostinství, když počet přenocování domácích i zahraničních hostů byl v 1. čtvrtletí meziročně shodně o 12 % vyšší. Tržby v sektoru služeb v úhrnu zatím nepřekonal úroveň vrcholu konjunktury, proti 1. čtvrtletí 2008 byly stále o 4,6 % nižší. Tuto hranici již překonaly pozemní doprava, skladování, ubytování, informační, komunikační a také administrativní a podpůrné činnosti.</p> |
| <p>Za zpomalením růstu tržeb ve službách stály zejména profesní, vědecké a technické činnosti</p> | <p>Stabilní více než 5% růst si udržují administrativní a podpůrné činnosti a také pohostinství, ubytování a stravování, které profitovalo z rychlého růstu příjezdů domácích i zahraničních hostů</p> |

⁸ Nezahrnují obchod, peněžnictví a pojišťovnictví, vědu a výzkum a také veřejné služby.



Vysoký růst maloobchodních tržeb pokračoval i v 1. čtvrtletí, vedle příznivého spotřebitelského klimatu byl podpořen i předsunutými Velikonoce

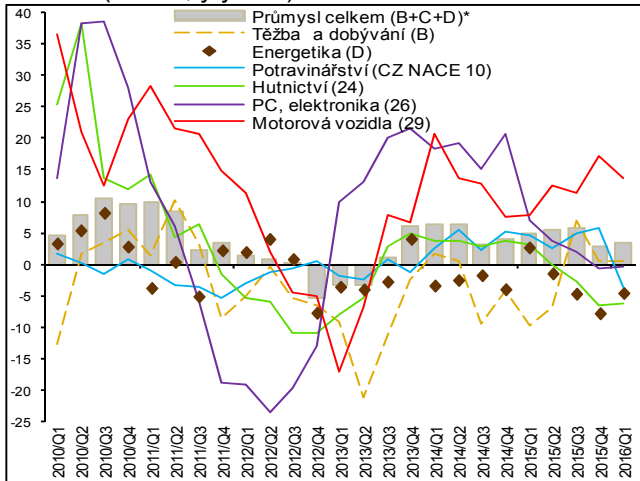
Tržby s počítačovým a komunikačním zařízením ve specializovaných prodejnách se snížily poprvé od 4. čtvrtletí 2009, proti počátku roku 2011 však byly o více než tři čtvrtiny vyšší

Růst maloobchodních tržeb ČR byl za první tři letošní měsíce mezi státy EU osmý nejvyšší, v roce 2015 dokonce šestý nejvyšší

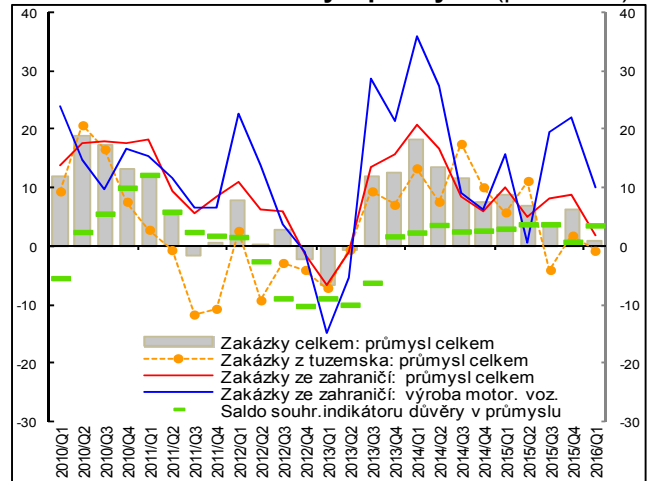
Rekordní výše zaměstnanosti, doprovázená vysokým růstem reálných mezd, se promítla do optimistických nálad spotřebitelů. Sezóně očištěné saldo důvěry dosáhlo na počátku roku nejvyšší hodnoty (+7,5 bodu) v historii sledování. Vysoký růst udržely i maloobchodní tržby (bez motoristického segmentu), jejichž meziroční dynamika atakovala hodnoty z vrcholu konjunktury. V 1. čtvrtletí posílily o 6,9 % (po očištění o kalendářní vlivy o 5,5 %). K růstu maloobchodu tradičně nejvíce přispěl prodej nepotravinářského zboží (s růstem tržeb o 6,3 %). Tržby prodejců potravin sílily o 7,2 % (nejvíce od roku 2003), byly však ovlivněny přestupným rokem i předsunutými Velikonoce (po očištění o kalendářní vlivy rostly o 5 % a stále silněji než v úhnu za celý rok 2015). Ze specializovaných prodejen se tržby nejvíce zvýšily u výrobků pro kulturu a rekreaci (meziročně o 9,5 %, za tři roky o téměř čtvrtinu), vylepšily se však i v ostatních segmentech, vyjma prodeje počítačových a komunikačních zařízení. Tržby u čerpacích stanic posílily o 8,2 % (shodně jako za celý rok 2015). Poptávku stimulovaly nízké ceny PHM (i ve srovnání se sousedními státy), zčásti i vyšší přepravní nároky v souvislosti s růstem ekonomiky i zahraničního obchodu.

Maloobchodní tržby⁹ v ČR se oproti EU (+2,8 %) zvyšovaly téměř dvojnásobným tempem. Dvouciferný růst vykázaly Rumunsko a Lucembursko, vyšší dynamiku než ČR měly i Irsko (6,4 %) či Polsko (5,8 %), jen o 1,1 % vzrostly na Slovensku. Meziročně nižší tržby byly jen v Dánsku a stejně jako v roce 2015 i v Belgii a Řecku.

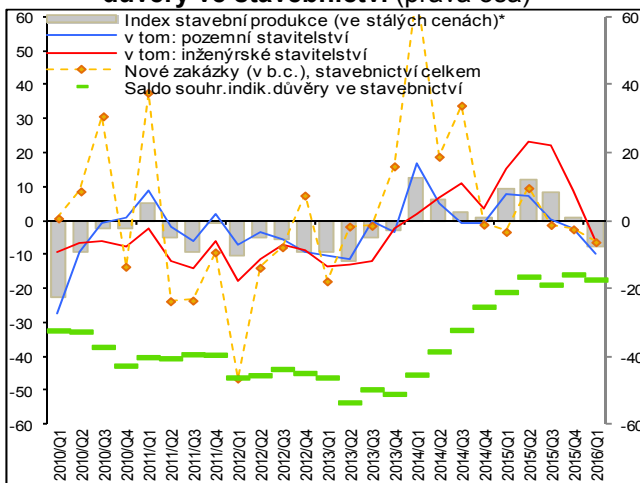
Graf č. 5 **Produkce v průmyslu a ve vybraných zpracovatelských odvětvích (reálně, y/y v %)**



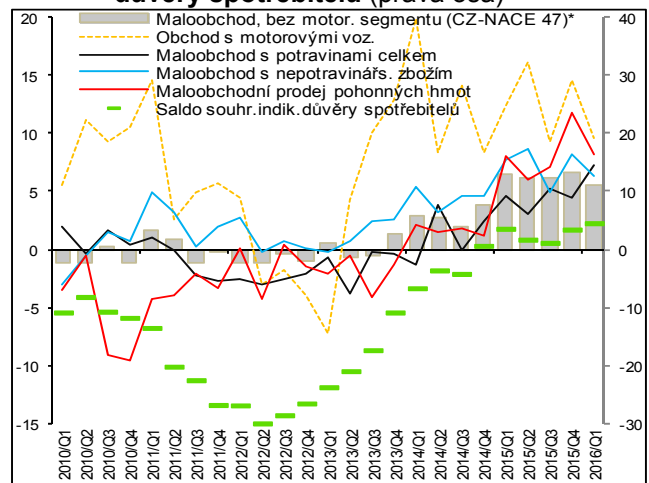
Graf č. 6 **Nové zakázky v automobilovém průmyslu, v průmyslu celkem (b.c., y/y v %) a saldo indikátoru důvěry v průmyslu (pravá osa)**



Graf č. 7 **Stavební produkce, hodnota nových zakázek (y/y v %) a saldo indikátoru důvěry ve stavebnictví (pravá osa)**



Graf č. 8 **Tržby v maloobchodě vč. motoristického segmentu (reálně, y/y v %) a saldo indikátoru důvěry spotřebitelů (pravá osa)**



*očištěno od vlivu počtu pracovních dnů

Zdroj: ČSÚ

⁹ Zahrnuje maloobchod bez motoristického segmentu, údaj je očištěný o kalendářní vlivy.