

8. Dlouhodobý vývoj

Všechna data za předchozí sčítání v letech 1980, 1991, 2001 a 2011 jsou v této kapitole přepočtena na území Jihomoravského kraje platné k 26. 3. 2021. Údaje o obyvatelstvu jsou uváděna do roku 2001 podle trvalého pobytu osob a od roku 2011 podle obvyklého pobytu. Obdobné je to s daty z ostatních oblastí (domy, byty, domácnosti), která jsou také územně členěna do roku 2001 podle trvalého pobytu.

Tab. 8.1 Vývoj sídelní struktury podle velikostních skupin obcí¹⁾

(do roku 2001 podle trvalého pobytu, od roku 2011 podle obvyklého pobytu)

	1980		1991		2001		2011		2021	
	počet obcí	podíl bydlících obyvatel (%)	počet obcí	podíl bydlících obyvatel (%)	počet obcí	podíl bydlících obyvatel (%)	počet obcí	podíl bydlících obyvatel (%)	počet obcí	podíl bydlících obyvatel (%)
Jihomoravský kraj	631	100,0	645	100,0	673	100,0	673	100,0	673	100,0
v tom obce s počtem obyvatel:										
do 199	85	1,0	108	1,2	122	1,4	116	1,3	113	1,2
200–499	188	5,6	202	6,0	205	6,1	195	5,6	190	5,5
500–999	180	11,5	167	10,4	177	11,2	180	11,2	176	10,7
1 000–4 999	153	25,3	145	24,2	147	25,4	159	26,6	169	27,0
5 000–19 999	21	16,4	17	11,9	16	11,0	17	11,4	20	13,8
20 000–49 999	3	7,8	5	12,4	5	11,7	5	10,8	4	8,6
50 000 a více	1	32,5	1	33,9	1	33,1	1	33,2	1	33,3

¹⁾ Obce byly zařazeny do velikostních skupin podle počtu obyvatel zjištěného při příslušném sčítání.

Na současném území Jihomoravského kraje je 673 obcí, k ustálení počtu obcí došlo až po roce 2000. V jednotlivých desetiletích se však vždy měnila struktura velikostních skupin obcí. Od sčítání v roce 1991 sledujeme vytrvalý růst podílu obyvatel bydlících v obcích s 1 000 až 4 999 obyvatel, naopak ve stejném období pokles podílu obyvatel bydlících v obcích od 20 000 do 50 000 obyvatel.

Tab. 8.2 Obyvatelstvo podle pohlaví a věku podle výsledků sčítání 1980 až 2021

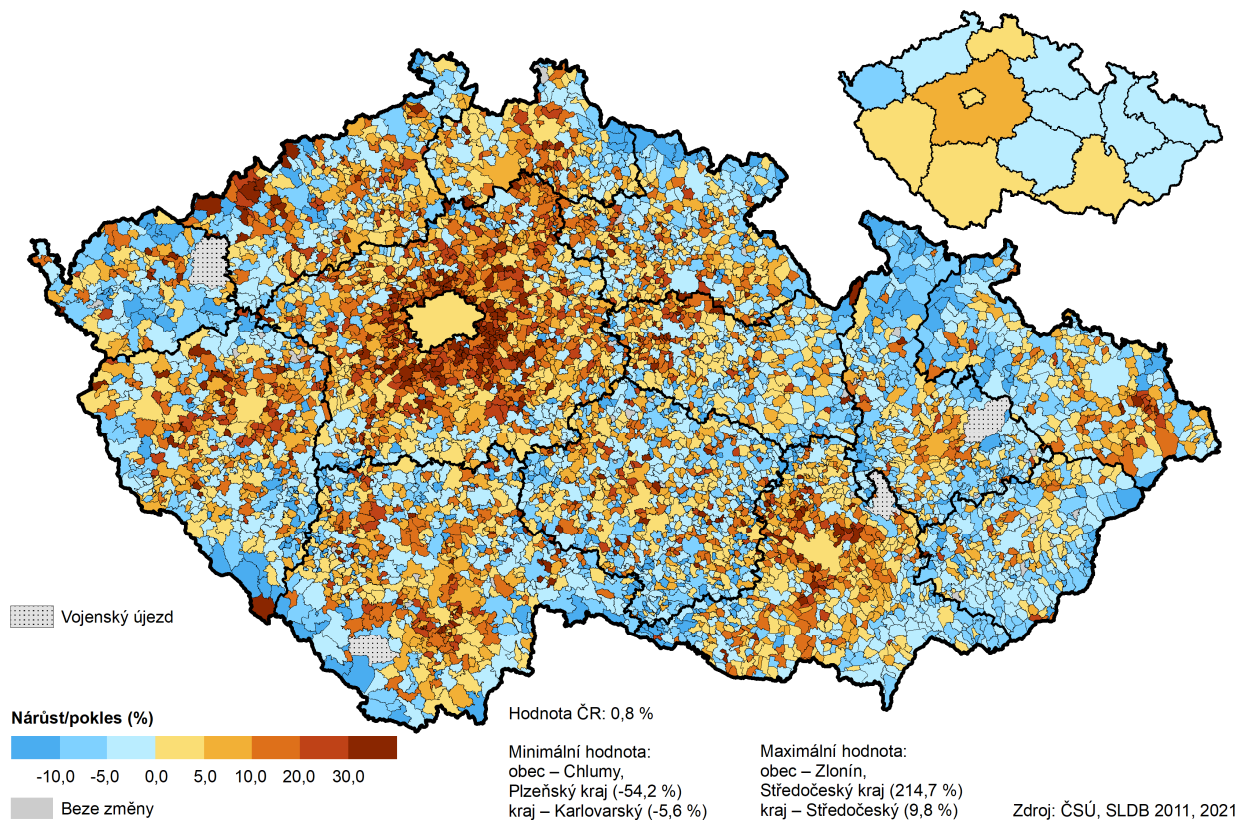
(přepočteno na území kraje platné k 26. 3. 2021; do roku 2001 podle trvalého pobytu, od roku 2011 podle obvyklého pobytu)

	1980	1991	2001	2011	2021
Obyvatelstvo celkem	1 141 980	1 144 151	1 134 779	1 163 505	1 197 651
0–14 let	264 235	239 980	181 284	162 794	193 674
15–64 let	714 575	751 432	790 826	808 858	762 972
65 let a více (včetně nezjištěného věku)	163 170	152 739	162 669	191 853	241 005
Průměrný věk (roky)	35,8	36,6	39,0	41,1	42,4
Muži celkem	550 342	552 536	550 328	567 880	589 553
0–14 let	135 092	122 902	92 795	83 505	99 083
15–64 let	351 921	372 370	395 927	407 353	390 317
65 let a více (včetně nezjištěného věku)	63 329	57 264	61 606	77 022	100 153
Ženy celkem	591 638	591 615	584 451	595 625	608 098
0–14 let	129 143	117 078	88 489	79 289	94 591
15–64 let	362 654	379 062	394 899	401 505	372 655
65 let a více (včetně nezjištěného věku)	99 841	95 475	101 063	114 831	140 852

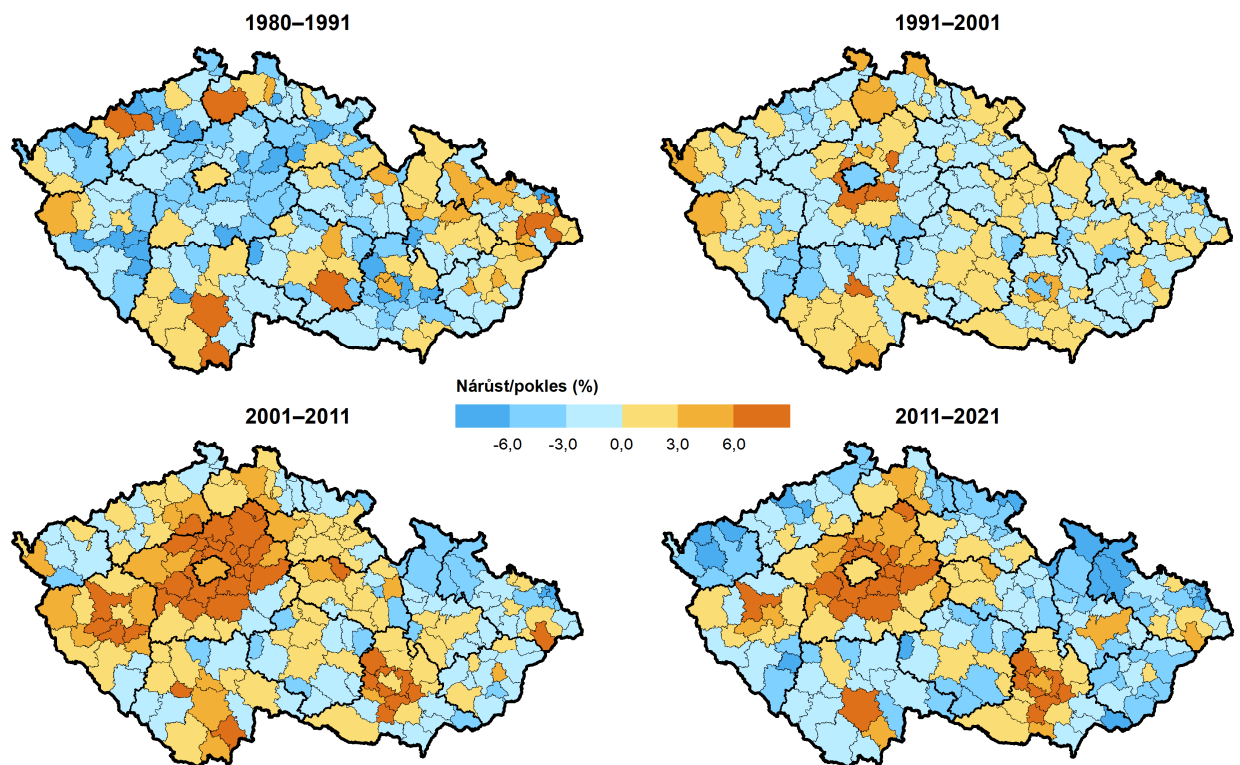
V roce 2021 v Jihomoravském kraji žilo 1,20 mil. obyvatel s obvyklým pobytem. Od předcházejícího sčítání se počet obyvatel zvýšil o 34,1 tis. tj. o 2,9 %. Počet mužů se zvýšil o 21,7 tis. (o 3,8 %), počet žen vzrostl o 12,5 tis. (o 2,1 %).



Změna počtu obyvatel v obcích a krajích mezi sčítáním v roce 2011 a 2021



Změna počtu obyvatel ve správních obvodech ORP mezi jednotlivými sčítáními v letech 1980–2021

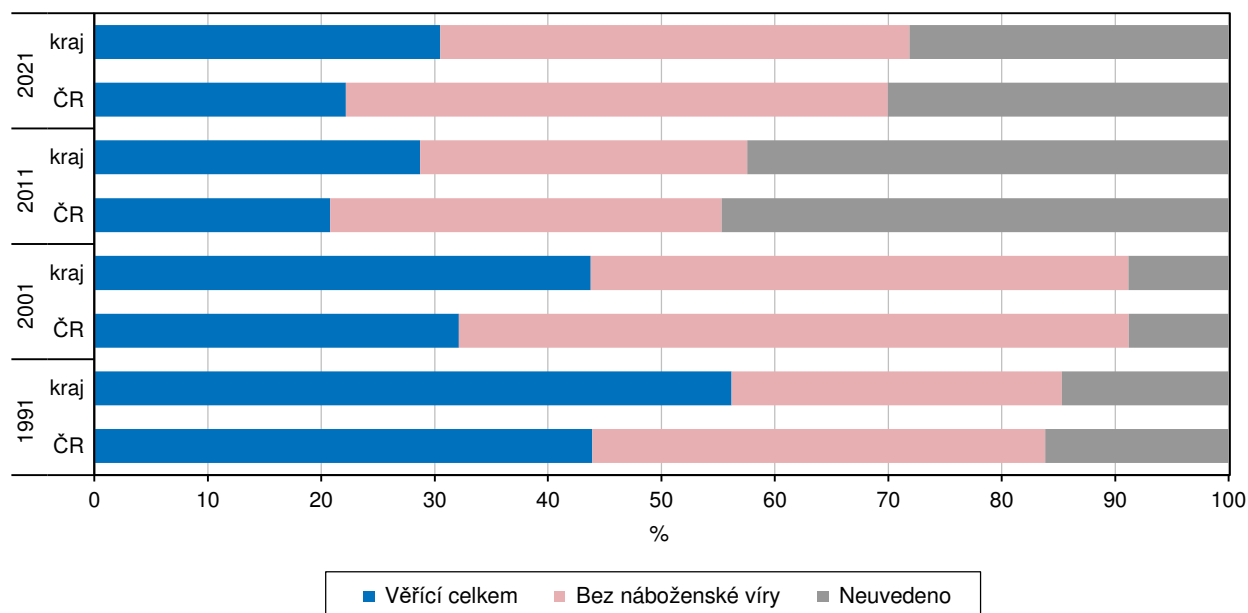


Za období 1980–2011 jsou údaje podle místa trvalého pobytu, za 2011–2021 podle místa obvyklého pobytu. Od roku 2001 se započítávají cizinci s dlouhodobým pobytem. Data jsou přepočtena na územní strukturu SLDB 2021. Zdroj: ČSÚ, SLDB 1980, 1991, 2001, 2021

Od cenzu v roce 1991 je patrný pokles dětské složky obyvatel (z více než pětiny na 16,2 % při sčítání 2021) a současný nárůst počtu obyvatel nad 65 let o zhruba 7 procentních bodů (na 20,1 %). Zatímco podíl dětí do 14 let za desetiletí vzrostl o necelou pětinu (19,0 %), podíl seniorů nad 65 let vzrostl více než o čtvrtinu (25,6 %). Rok 2011 byl prvním rokem sčítání, v němž podíl osob ve věku 65 a více let (16,5 %) převýšil podíl dětské složky obyvatel (14,0 %).

Graf 8.1 Obyvatelstvo podle náboženské víry

(přepočteno na území kraje platné k 26. 3. 2021; do roku 2001 podle trvalého pobytu, od roku 2011 podle obvyklého pobytu)



Ohledně národnosti lze uvést, že od posledního cenzu vrostl o 64,0 tis. počet obyvatel, kteří na tuto dobrovolnou otázku neodpověděli. Poklesl počet obyvatel hlásících se k moravské národnosti. Z obyvatel, kteří si národnost uvedli, se jejich podíl snížil z 28,6 % v roce 2011 na 21,6 % při sčítání v roce 2021.

Tab. 8.3 Obyvatelstvo ve věku 15 let a více podle pohlaví a rodinného stavu podle výsledků sčítání 1980 až 2021

(přepočteno na území kraje platné k 26. 3. 2021; do roku 2001 podle trvalého pobytu, od roku 2011 podle obvyklého pobytu)

	1980	1991	2001	2011	2021
Obyvatelstvo ve věku 15 let a více celkem¹⁾	877 745	904 171	953 495	1 000 711	1 003 977
z toho podle rodinného stavu:					
svobodní/svobodné	.	182 583	243 853	301 798	320 622
ženatí/vdané	581 409	570 188	535 935	503 033	466 437
rozvedení/rozvedené	.	57 188	80 648	108 660	128 686
ovdovělí/ovdovělé	.	93 714	88 757	85 512	80 747
Muži ve věku 15 let a více celkem¹⁾	415 250	429 634	457 533	484 375	490 470
z toho podle rodinného stavu:					
svobodní	.	106 921	140 225	171 392	183 022
ženatí	290 284	284 811	267 627	251 937	233 633
rozvedení	.	23 274	34 049	46 217	56 156
ovdovělí	.	14 322	13 483	13 681	13 527
Ženy ve věku 15 let a více celkem¹⁾	462 495	474 537	495 962	516 336	513 507
z toho podle rodinného stavu:					
svobodné	.	75 662	103 628	130 406	137 600
vdané	291 125	285 377	268 308	251 096	232 804
rozvedené	.	33 914	46 599	62 443	72 530
ovdovělé	.	79 392	75 274	71 831	67 220

¹⁾ do roku 2011 včetně nezjištěného věku

Zastoupení věřících ve všech srovnávaných cenzech převyšovalo v průměru o 10 procentních bodů celorepublikový průměr. Jak je dobře patrné z grafu 8.3 po průběžném poklesu poměru věřících ve sčítáních od roku 1991 v Jihomoravském kraji došlo v posledním cenzu k relativnímu zvýšení počtu věřících na 30,5 % obvykle bydlících obyvatel. Z grafu je taktéž patrná ochota obyvatel kraje i průměru obyvatel ČR na tuto otázku odpovídat.

Ve struktuře obyvatelstva staršího 15 let podle rodinného stavu došlo v průběhu 30 let ke zvýšení podílu svobodných a rozvedených na úkor snížení podílu ženatých či vdaných. Např. podíl svobodných mužů se zvýšil z 24,9 % v roce 1991 na 37,3 % v roce 2021, podíl svobodných žen vzrostl z 15,9 % na 26,8 %. Naopak podíl ženatých mužů se snížil z 66,3 % v roce 1991 na 47,6 % v roce 2021, podíl vdaných žen poklesl z 60,1 % na 45,3 %. V krajské populaci pozorujeme od sčítání 1991 pokles zastoupení ovdovělých obyvatel.

Tab. 8.4 Obyvatelstvo ve věku 15 let a více podle pohlaví a nejvyššího dosaženého vzdělání podle výsledků sčítání 1980 až 2021

(přepočteno na území kraje platné k 26. 3. 2021; do roku 2001 podle trvalého pobytu, od roku 2011 podle obvyklého pobytu)

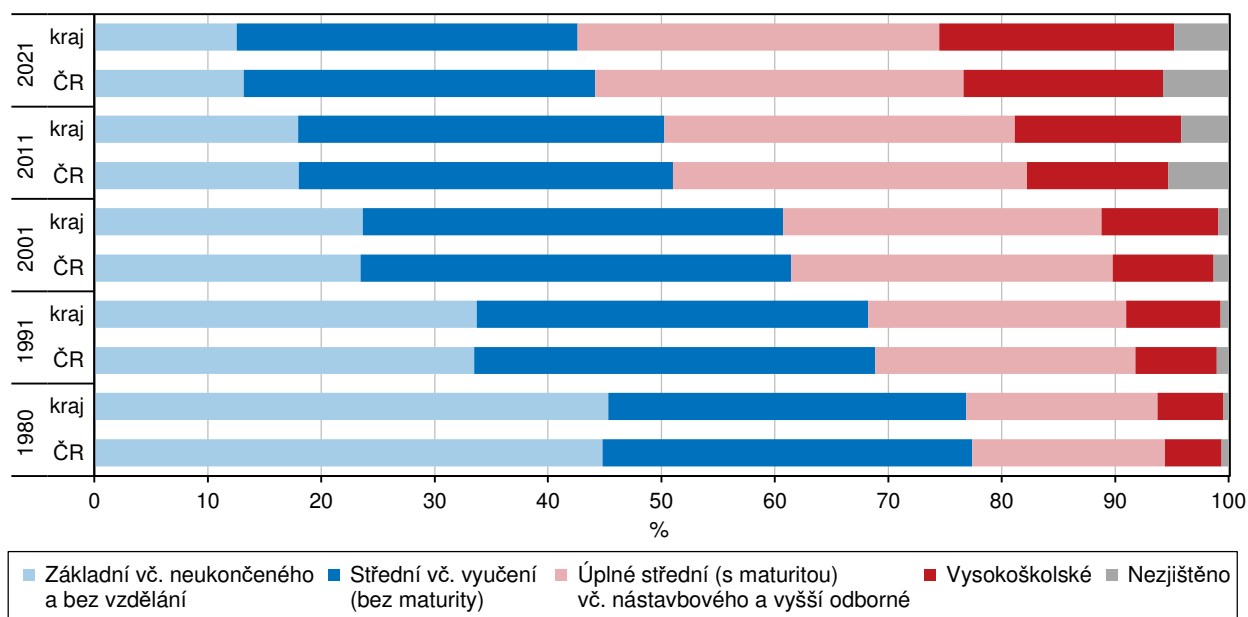
	1980	1991	2001	2011	2021
Obyvatelstvo ve věku 15 let a více celkem¹⁾	877 745	904 171	953 495	1 000 711	1 003 977
v tom podle nejvyššího dosaženého vzdělání:					
bez vzdělání	1 565	2 227	3 269	3 813	4 947
základní (vč. neukončeného)	396 332	302 603	222 261	175 879	121 166
střední vč. vyučení (bez maturity)	276 696	312 067	353 595	323 326	301 905
úplně střední (s maturitou) vč. nástavbového a vyšší odborné	148 068	205 564	267 552	309 083	319 837
vysokoškolské	51 151	75 359	98 153	146 795	207 890
nezjištěno	3 933	6 351	8 665	41 815	48 232
Muži ve věku 15 let a více celkem¹⁾	415 250	429 634	457 533	484 375	490 470
v tom podle nejvyššího dosaženého vzdělání:					
bez vzdělání	723	991	1 434	1 663	2 608
základní (vč. neukončeného)	137 576	102 403	72 197	61 002	45 725
střední vč. vyučení (bez maturity)	170 327	184 351	206 260	188 847	172 934
úplně střední (s maturitou) vč. nástavbového a vyšší odborné	70 338	90 574	113 931	130 859	139 307
vysokoškolské	34 423	48 284	59 116	78 619	101 899
nezjištěno	1 863	3 031	4 595	23 385	27 997
Ženy ve věku 15 let a více celkem¹⁾	462 495	474 537	495 962	516 336	513 507
v tom podle nejvyššího dosaženého vzdělání:					
bez vzdělání	842	1 236	1 835	2 150	2 339
základní (vč. neukončeného)	258 756	200 200	150 064	114 877	75 441
střední vč. vyučení (bez maturity)	106 369	127 716	147 335	134 479	128 971
úplně střední (s maturitou) vč. nástavbového a vyšší odborné	77 730	114 990	153 621	178 224	180 530
vysokoškolské	16 728	27 075	39 037	68 176	105 991
nezjištěno	2 070	3 320	4 070	18 430	20 235

¹⁾ do roku 2011 včetně nezjištěného věku

Růst vzdělanosti obyvatel lze doložit růstem podílu osob s maturitou (z 16,9 % v roce 1980 na 31,9 % v roce 2021) i zvýšením podílu vysokoškoláků (z 5,8 % v roce 1980 na 20,7 % v roce 2021). Zatímco při sčítání v roce 1980 byl podíl středoškoláků s maturitou u obou pohlaví vyrovnaný (16,9 % u mužů a 16,8 % u žen), sčítání v roce 2021 ukázalo u tohoto dosaženého vzdělání výrazně vyšší podíl žen (35,2 %) než mužů (28,4 %). U vysokoškoláků byl v předcházejících sčítáních vždy vyšší podíl mužů (v roce 1980 to bylo 8,3 % vysokoškolsky vzdělaných mužů proti 3,6 % vysokoškolsky vzdělaných žen). Tento rozdíl se postupně snižoval a v posledním sčítání v roce 2021 byl již téměř vyrovnaný (20,8 % vysokoškolsky vzdělaných mužů a 20,6 % vysokoškolsky vzdělaných žen). Je však nutné zmínit stále rostoucí podíl nezjištěného nejvyššího dosaženého vzdělání, který dosáhl v roce 2021 v kraji 4,8 % (průměr ČR byl 5,8 %).

Graf 8.2 Obyvatelstvo ve věku 15 let a více podle nejvyššího dosaženého vzdělání

(přečteno na území kraje platné k 26. 3. 2021; do roku 2001 podle trvalého pobytu, od roku 2011 podle obvyklého pobytu)



Pracovní síla v kraji byla od sčítání 1980 nejvyšší právě v roce 2021, kdy dosáhla téměř 635 tisíc osob. Od sčítání v roce 2011 se zvýšil počet mužů zahrnutých do pracovní síly o necelých 36 tisíc, žen pak o 27 tisíc. Nárůst počtu nepracujících důchodců zjištěný v předcházejících sčítáních se zastavil, v roce 2021 poklesl oproti předcházejícímu cenzu o 4 tisíce. Oproti předcházejícímu sčítání výrazně poklesl počet obvykle bydlících obyvatel, u nichž se tento ukazatel nepodařilo zjistit.

Tab. 8.5 Ekonomická aktivita obyvatelstva podle výsledků sčítání 1980 až 2021

(přečteno na území kraje platné k 26. 3. 2021; do roku 2001 podle trvalého pobytu, od roku 2011 podle obvyklého pobytu)

	1980	1991	2001	2011	2021
Pracovní síla	582 634	590 907	571 559	572 018	634 700
muži	307 159	308 810	314 070	311 081	346 830
ženy	275 475	282 097	257 489	260 937	287 870
v tom: zaměstnaní	582 634	576 241	516 320	511 843	603 968
muži	307 159	300 472	285 461	279 250	331 515
ženy	275 475	275 769	230 859	232 593	272 453
nezaměstnaní	-	14 666	55 239	60 175	30 732
muži	-	8 338	28 609	31 831	15 315
ženy	-	6 328	26 630	28 344	15 417
Osoby mimo pracovní sílu	559 346	553 244	557 269	541 005	551 760
muži	243 183	243 726	232 724	226 899	236 148
ženy	316 163	309 518	324 545	314 106	315 612
z toho nepracující důchodci	205 099	233 376	261 385	263 590	259 538
muži	72 532	83 832	95 627	99 754	102 681
ženy	132 567	149 544	165 758	163 836	156 857
Nezjištěno	-	-	5 951	50 482	11 191
muži	-	-	3 534	29 900	6 575
ženy	-	-	2 417	20 582	4 616

V Jihomoravském kraji bylo v roce 2021 celkem 529,9 tis. hospodařících domácností, od roku 1980 se jejich počet zvýšil o 117,9 tis. Zvýšení celkového počtu domácností je možno přičíst nárůstu počtu domácností jednotlivců, jenž se zvýšil za toto období o 102,0 tis. Podíl domácností jednotlivců se od sčítání 1980 zvýšil o 14,2 procentního bodu na 36,9 %, podíl domácností tvořených jednou rodinou klesl za toto období o 38,2 procentního bodu na hodnotu 59,1 % z hospodařících domácností.

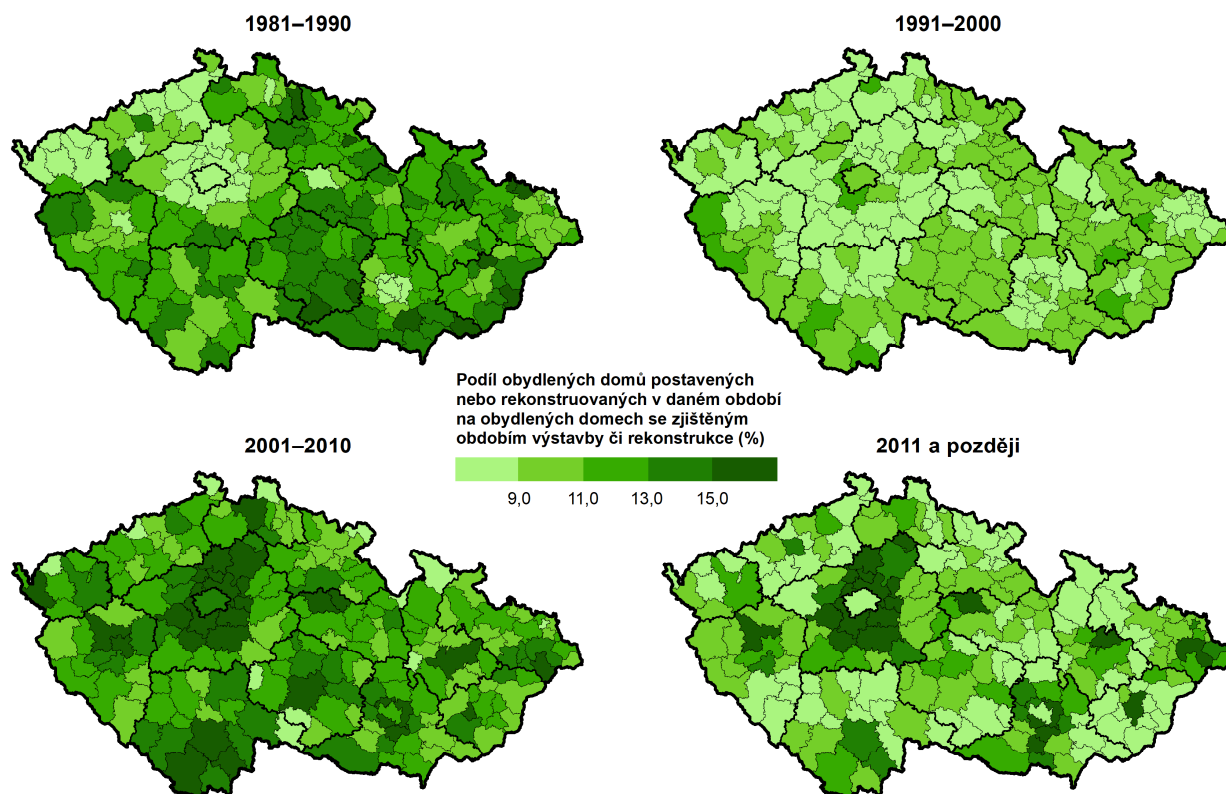


Tab. 8.6 Domácnosti podle výsledků sčítání 1980 až 2021

(přepočteno na území kraje platné k 26. 3. 2021; do roku 2001 podle trvalého pobytu, od roku 2011 podle obvyklého pobytu)

	1980	1991	2001	2011	2021
Hospodařící domácnosti celkem	412 054	430 965	449 324	473 520	529 939
z toho: domácnosti jednotlivců	93 420	112 979	125 240	145 117	195 401
tvořené 1 rodinou	400 744	305 561	305 426	295 668	313 064
Rodinné domácnosti podle typu:					
úplné rodiny	.	.	.	233 525	256 692
bez závislých dětí	.	.	.	136 389	145 859
se závislými dětmi	.	.	.	97 136	110 833
neúplné rodiny	.	.	.	62 143	56 372
bez závislých dětí	.	.	.	31 929	25 168
se závislými dětmi	.	.	.	30 214	31 204

Domovní fond v kraji v roce 2021 tvořilo 276,6 tis. domů. Počet domů se v uplynulých 40 letech podle výsledků sčítání v jednotlivých dekádách pravidelně zvyšoval, do sčítání v roce 2001 vždy přibližně o 10 tisíc, mezi roky 2011 a 2001 byl přírůstek téměř dvojnásobný a konečně mezi sčítáním 2021 a 2011 počet domů vzrostl o 17,0 tis. na výše uvedenou hodnotu. Počet obydlených domů se od počátku 80. let zvýšil o 36,4 tis., podíl rodinných domů se dlouhodobě (resp. od sčítání v roce 1980) v kraji pohybuje kolem 90% hranice a je vyšší než dlouhodobý celorepublikový průměr, který osciluje kolem hodnoty 86 %. Podíl neobydlených domů poklesl za uplynulé desetiletí o 0,6 procentního bodu na 12,7 % z domovního fondu sečteného v Jihomoravském kraji v roce 2021.

Obydlené domy v roce 2021 podle období výstavby nebo rekonstrukce ve správních obvodech ORP

Zdroj: ČSÚ 2021

Tab. 8.7 Domovní fond podle výsledků sčítání 1980 až 2021

(přepočteno na území kraje platné k 26. 3. 2021; do roku 2001 podle trvalého pobytu, od roku 2011 podle obvyklého pobytu)

	1980	1991	2001	2011	2021
Domy celkem	220 933	230 752	240 095	259 564	276 562
obydlené	205 005	204 015	207 218	225 004	241 367
neobydlené	15 928	26 737	32 877	34 560	35 195
Podíl neobydlených domů (%)	7,2	11,6	13,7	13,3	12,7
Z obydlených domů:					
rodinné domy	185 070	183 108	187 005	201 821	217 044
bytové domy	17 589	19 302	17 887	19 868	20 634
Podíl rodinných domů (%)	90,3	89,8	90,2	89,7	89,9
Obydlené domy podle vlastníka:					
fyzická osoba	182 703	181 242	186 344	190 417	217 034
obec, stát	16 339	15 597	7 797	5 112	3 479
bytové družstvo	4 766	5 992	4 731	3 111	724
spoluvlastnictví vlastníků bytů	.	.	.	19 092	15 850

Podíl obydlených domů v držení fyzické osoby se od posledního sčítání v roce 2011 zvýšil o 5,3 procentního bodu na 89,9 % a přiblížil se tak k 90% podílu dosahovanému ve sčítáních 1980 až 2001. Stále klesá podíl domů ve vlastnictví obce či státu (z 8,0 % v roce 1980 na 1,4 % v roce 2021) a bytových družstvech (z 2,3 % v roce 1980 na 0,3 % v roce 2021).

Tab. 8.8 Bytový fond podle výsledků sčítání 1980 až 2021

(přepočteno na území kraje platné k 26. 3. 2021; do roku 2001 podle trvalého pobytu, od roku 2011 podle obvyklého pobytu)

	1980	1991	2001	2011	2021
Byty celkem	396 895	430 252	457 555	503 486	572 539
obydlené	374 052	396 723	407 270	443 356	490 005
neobydlené	22 843	33 529	50 285	60 130	82 534
Podíl neobydlených bytů (%)	5,8	7,8	11,0	11,9	14,4
Obydlené byty podle druhu domu:					
v rodinných domech	203 667	196 953	205 825	223 990	244 512
v bytových domech	167 447	197 596	198 438	213 875	237 966
Podíl bytů v rodinných domech (%)	54,4	49,6	50,5	50,5	49,9
Obydlené byty podle právního důvodu užívání bytu:					
ve vlastním domě	189 976	187 200	181 977	189 389	200 629
v osobním vlastnictví	2 344	2 600	31 623	74 510	116 150
nájemní/pronajatý	110 935	113 298	101 867	96 139	93 783
družstevní	56 510	82 142	64 912	33 301	5 535
Obydlené byty podle převažujícího způsobu vytápění:					
ústřední dálkové nebo domovní	178 003	239 482	296 518	352 639	223 576
ústřední s vlastním zdrojem (v bytě)	43 990	67 801	36 566	36 354	196 771
lokální topidla (kamna)	149 848	87 432	62 633	39 389	38 345
Počet osob na 1 obydlený byt	3,04	2,87	2,76	2,56	2,35

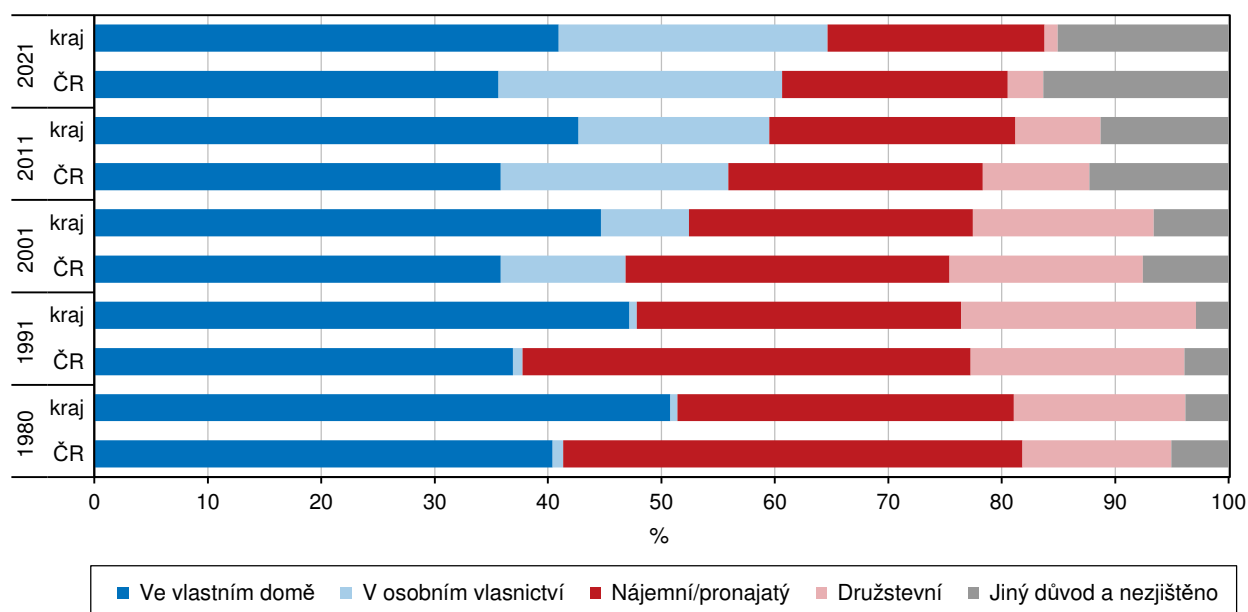
V bytovém fondu kraje bylo v roce 2021 celkem 572,5 tis. bytů, 14,4 % z nich bylo neobydlených. Za 40 let se počet bytů zvýšil o 175,6 tis. (o 116,0 tis. počet obydlených a o 59,7 tis. počet neobydlených). V rodinných domech bylo v roce 2021 244,5 tis. obydlených bytů (tj. 49,9 % celku), proti roku 1980 to bylo o 40,8 tis. více. V bytových domech bylo 238,0 tis. obydlených bytů (proti roku 1980 zvýšení počtu o 70,5 tis.).

Privatizace domovního a bytového fondu se projevila v průběhu 20 let u právního důvodu užívání bytu v poklesu podílu bytů v družstevním vlastnictví (z 15,9 % na 1,1, %) a nárůstu podílu bytů v osobním vlastnictví (ze 7,8 % na 23,7 %).



Graf 8.3 Obydlené byty podle právního důvodu užívání bytu

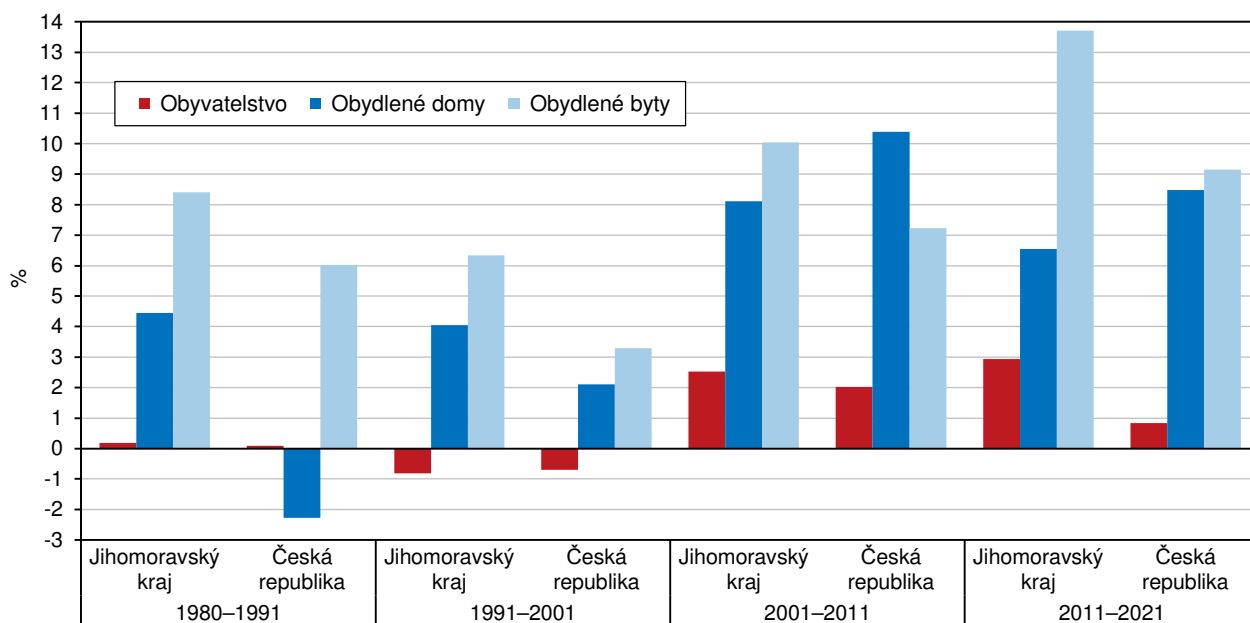
(přepočteno na území kraje platné k 26. 3. 2021; do roku 2001 podle trvalého pobytu, od roku 2011 podle obvyklého pobytu)



Za uběhlých 40 let se výrazně snížil podíl obydlí vytápěných lokálními topidly (kamny) z hodnoty 40,1 % při sčítání v roce 1980 na 7,8 % při sčítání v roce 2021. Počet osob v bytě se snížil z průměru 3,04 na 2,35 osob na jeden obydlí byt.

Graf 8.4 Změna hodnot vybraných ukazatelů mezi sčítáními lidu, domů a bytů

(přepočteno na území kraje platné k 26. 3. 2021; do roku 2001 podle trvalého pobytu, od roku 2011 podle obvyklého pobytu)



V grafu 8.1 je zobrazen souhrnný pohled na vývoj počtu obyvatel, obydlí a obydlí bytů v kraji v porovnání s celorepublikovými změnami. Je zřejmé, že nárůst počtu obyvatel a obydlí bytů mezi posledními dvěma cenzy byl v kraji výraznější než v ČR (kraj 2,9 % a 13,7 %, ČR 0,8 % a 9,2 %), u změny počtu obydlí domů je situace opačná (kraj 6,6 %, ČR 8,5 %). Obdobné mezikrajské srovnání je obsahem grafu 8.2.

Graf 8.5 Změna hodnot vybraných ukazatelů v krajích mezi roky 2011 a 2021

(přepočteno na území krajů platné k 26. 3. 2021; podle obvyklého pobytu)

