

Úvod

Obsah předkládané publikace tvoří rekonstruovaná data o přirozeném pohybu obyvatelstva českých zemí v letech 1914-1918. Přestože tyto údaje byly zpracovány již po 2. světové válce Státním úřadem statistickým (SÚS), zůstávaly stále uchovány pouze v rukopisných tabulkách a nebyly dosud nikde uveřejněny.

Základní data o pohybu obyvatelstva v letech 1914-1918 vycházejí ze zpracování čtvrtletních výkazů matričních úřadů (nejsou v nich zahrnuty údaje z vojenských matrik). Výkazy z let 1914-1917 předala při spisové delimitaci tehdejšímu Československu Ústřední statistická komise ve Vídni. Záznamy z prvních tří čtvrtletí roku 1918 byly v té době ještě na zemských úřadech, za poslední čtvrtletí byly již úřední cestou doručeny SÚS. Protože v době delimitace ještě nebylo rozhodnuto o státní příslušnosti Těšínska, byly ze Slezska poskytnuty pouze záznamy za Opavsko. Ani po následném rozdělení Těšínska na českou a polskou část nebyla data za toto území Československu předána.¹ Z období války nejsou k dispozici ani data za území, která byla k Československu připojena mírovými smlouvami v roce 1919.² Publikované údaje se tedy týkají přirozené měny přítomného civilního obyvatelstva zemí Koruny české bez Těšínska.

Po vzniku Československa nebyla získaná data o pohybu obyvatelstva z období 1. světové války zpracována, pravděpodobně z kapacitních a finančních důvodů. Byly pouze uveřejněny údaje o celkovém počtu sňatků, živě a mrtvě narozených, zemřelých a o přirozeném přírůstku obyvatel českých zemí.³ Tyto údaje zřejmě vycházely ze sumárních dat, jimiž byly opatřeny obalové archy okresních správ a které sloužily pro sestavování předběžných výsledků.

Ke zpracování prvotních výkazů přistoupil SÚS až po 2. světové válce. V té době však již byla většina záznamů ztracena. Zaměstnanci SÚS zbylá torza zpracovali a výsledné tabulky - tj. zjištěné vnitřní struktury souborů narozených, zemřelých a sňatků- vynásobili takovými koeficienty, aby odpovídaly známým sumárním datům (viz Tab.1.).

Tab.1. Koeficienty použité pro přepočtení dochovaných údajů na hodnoty odpovídající celkovým ukazatelům

Čechy	Zemřelí		Narození		Sňatky
	muži	ženy	živě	mrtvě	
1914	15,061	15,062	20,351	22,104	5,037
1915	14,852	14,854	14,958	21,167	3,956
1916	15,320	15,319	10,297	15,044	4,145
1917	15,525	15,527	10,264	13,539	4,154
1918	19,452	19,450	10,004	12,746	5,007

Morava a Slezsko	Zemřelí		Narození		Sňatky
	muži	ženy	živě	mrtvě	
1914	9,826	9,826	15,505	22,946	5,056
1915	9,710	9,709	10,012	13,033	3,856
1916	10,314	10,314	10,257	12,030	4,055
1917	10,036	10,037	10,035	13,577	4,056
1918	15,098	15,097	10,689	10,894	5,167

Z hodnot koeficientů vyplývá, že z původních záznamů se dochovala jen velmi malá část. Kromě toho dnes již nelze zjistit, z kterých konkrétních oblastí dochované údaje pocházely, ani zda pocházely ze stejných oblastí v celém období 1914-1918 a zda jsou stejné provenience všechny tři

¹ Východní část Těšínska se 146 tisíci obyvatel (1910) byla odstoupena Polsku v roce 1920.

² Smlouvou ze Saint-Germain en Laye ze dne 10. 9. 1919 byla stanovena hranice Československa s Rakouskem a na jejím základě bylo k Čechám připojeno Vitorazsko (13 tisíc obyvatel v roce 1910) a k Moravě Valticko (11 tisíc obyvatel). Versailleská smlouva ze dne 28. 6. 1919 upravovala hranice mezi Československem a Německem a na jejím základě se Německo vzdalo části slezského území nazývaného Hlučínsko (49 tisíc obyvatel).

³ Předběžné výsledky měny obyvatelstva v Čechách, na Moravě a v Opavsku za válečná léta 1914-1918. In Zprávy Státního úřadu statistického Republiky československé, Praha, 1920, č.6, s.41-48

soubory. Nejsou též k dispozici data o struktuře obyvatel podle věku, vyznání či rodinného stavu v letech 1914-1918, dostupné jsou pouze údaje o celkovém počtu obyvatel (Tab.2).

Tab.2. Počet obyvatel českých zemí v letech 1914-1918

Rok	1914	1915	1916	1917	1918
Střední stav obyvatelstva	9 900 178	9 900 627	9 837 358	9 745 552	9 624 230

Uvedené skutečnosti poněkud omezují možnosti zpracování komplexní analýzy přirozené měny obyvatelstva v období 1. světové války. Následující text proto uvádí pouze souhrn základních poznatků, které publikované údaje poskytují. Zatímco sumární absolutní počty vycházejí z předběžných údajů a jsou tudíž spolehlivé, na ostatní data je nutné pohlížet jako na rekonstrukci.

Tab.3. Přehled přirozené měny obyvatelstva českých zemí v letech 1914-1918

Rok	Země	Sňatky	Narození			Zemřelí	Přirozený přírůstek
			živě	mrtvě	celkem		
1914	Čechy	43 242	171 926	5 062	176 988	123 821	48 105
	Morava a Slezsko	15 310	85 339	2 111	87 450	58 160	27 179
	celkem	58 552	257 265	7 173	264 438	181 981	75 284
1915	Čechy	28 353	125 572	3 556	129 128	131 360	-5 788
	Morava a Slezsko	8 835	63 085	1 590	64 675	62 540	545
	celkem	37 188	188 657	5 146	193 803	193 900	-5 243
1916	Čechy	23 695	87 698	2 708	90 406	122 708	-35 010
	Morava a Slezsko	9 031	45 120	1 191	46 311	57 088	-11 968
	celkem	32 726	132 818	3 899	136 717	179 796	-46 978
1917	Čechy	26 301	77 428	2 410	79 838	126 970	-49 542
	Morava a Slezsko	11 053	42 510	1 059	43 569	55 584	-13 074
	celkem	37 354	119 938	3 469	123 407	182 554	-62 616
1918	Čechy	37 503	73 578	2 307	75 885	159 381	-85 803
	Morava a Slezsko	17 739	39 911	1 024	40 935	68 348	-28 437
	celkem	55 242	113 489	3 331	116 820	227 729	-114 240

Sňatky

V roce 1914 bylo v českých zemích uzavřeno celkem 58,5 tisíc sňatků (viz Tab.3.), hrubá míra sňatečnosti dosahovala 5,9 ‰. Do roku 1916 se sňatečnost poměrně rychle snižovala (na 3,3 ‰), poté došlo k opětovnému nárůstu (na 5,7 ‰ v roce 1918). Na Moravě a ve Slezsku bylo v roce 1918 uzavřeno dokonce o 15 % sňatků více než v roce 1914. I přes velmi dynamický vývoj zůstala patrná sezónní variabilita sňatečnosti (Obr.1.). Lidé vstupovali do manželství především v únoru a v listopadu, minimální úhrny sňatků každoročně připadaly na březen a prosinec. Na výběr data konání svatby měly tedy stále výrazný vliv události církevního a hospodářského roku. Nejvíce žen se vdávalo ve věku 22-23 let. Úbytek sňatků v letech 1914-1916 se projevil v poklesu počtu nevěst všech věkových kategorií, zejména do 20 let. Následný vzestup sňatků byl výrazný především u žen ve věku 25-29 let. Mezi roky 1914 a 1918 tak bylo patrné mírné zvýšení průměrného věku nevěst z 25,4 na 26,2 let. Ženichům bylo v celém válečném období nečastěji 24-25 let. Do roku 1918 se však podíl této věkové skupiny snížil a vzrostl počet i zastoupení mužů, kteří se ženili do 22 let věku a též počet ženichů starších 30 let.

Nevěsty byly v naprosté většině případů svobodné, podíl vdov kolísal mezi 6-9 %. Na Moravě a ve Slezsku bylo procento vdov mezi nevěstami vždy mírně vyšší než v Čechách. Rozvedené ženy představovaly zcela zanedbatelnou část. Mezi ženichy bylo ovdovělých více, jejich podíl se pohyboval v rozmezí 12-17 % a stejně jako u nevěst byl na Moravě a ve Slezsku vyšší než v Čechách. Přes čtyři

pětiny sňatků byly uzavírány mezi svobodnými lidmi. Vdovci vstupovali do dalšího manželství především se svobodnými ženami, a to zhruba dvakrát častěji než se vdovami. Vdovy se však častěji znovu provdávaly za ovdovělé muže než za svobodné (Tab.4.).

Z údajů o struktuře sňatečnosti podle náboženského vyznání je patrné, že sňatky mezi sebou uzavírali nejčastěji lidé stejného náboženského vyznání.



Tab.4. Sňatky v českých zemích v letech 1914 a 1918 podle rodinného stavu snoubenců (v %)

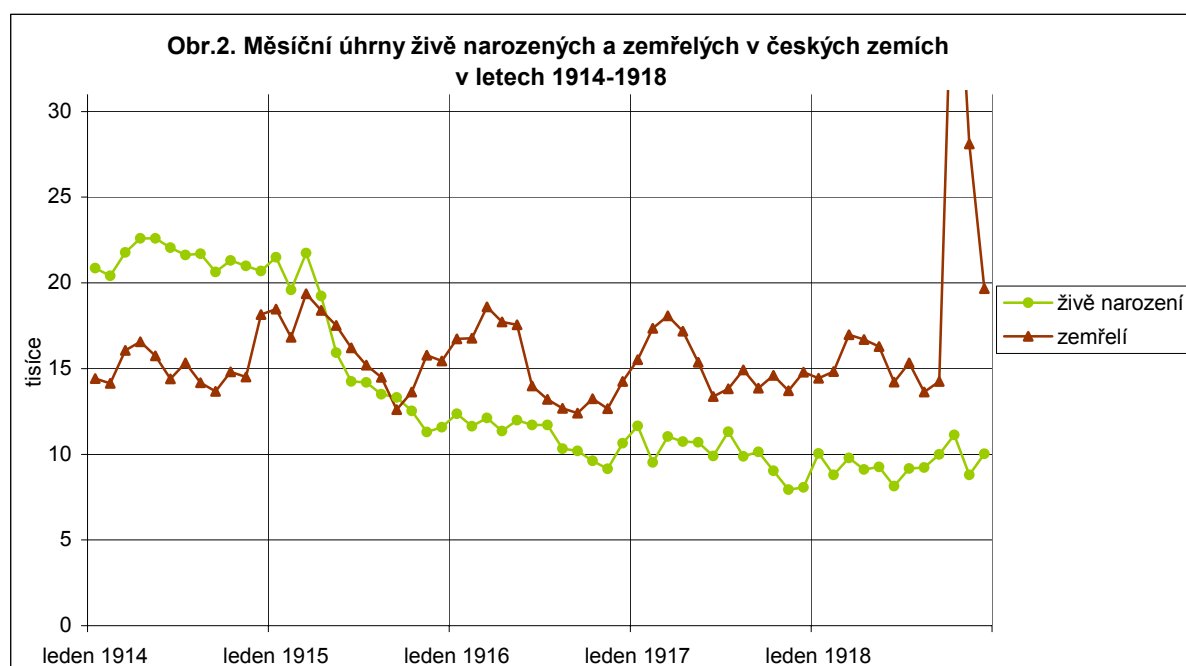
1914		Nevěsty			
		celkem	svobodné	rozvedené	ovdovělé
Ženíchové	celkem	100,00	93,86	0,03	6,12
	svobodní	87,73	85,20	0,01	2,52
	rozvedení	0,04	0,03	0,01	0,01
	ovdovělí	12,23	8,63	0,01	3,58

1918		Nevěsty			
		celkem	svobodné	rozvedené	ovdovělé
Ženíchové	celkem	100,00	92,06	0,01	7,93
	svobodní	84,95	81,73	0,01	3,21
	rozvedení	0,08	0,07	-	0,01
	ovdovělí	14,97	10,26	-	4,71

Narození

Celkový počet narozených dětí se v českých zemích v průběhu let 1914-1918 intenzivně snižoval. Poklesl v tomto období o více než polovinu a hrubá míra celkové porodnosti se snížila z 26,7 ‰ na 12,1 ‰ (Tab.5.). Vypuknutí 1. světové války v létě 1914 se projevilo ve velmi razantním úbytku počtu narozených během roku 1915 (Obr.2.). V lednu tohoto roku se živě narodilo celkem 21,5 tisíc dětí, v lednu roku 1916 už pouze 12,4 tisíc, což představuje pokles o 42 %. Snižování počtu

narozených pokračovalo i v následujících dvou letech, i když podstatně mírnějším tempem. Uvedený vývoj probíhal s přibližně stejnou intenzitou v Čechách i na Moravě a ve Slezsku.



Tab.5. Počet narozených dětí v českých zemích v letech 1914-1918

Narození	1914	1915	1916	1917	1918
celkem	264 438	193 803	136 717	123 407	116 820
v manželství	234 882	173 531	120 534	108 414	101 067
mimo manželství	29 556	20 272	16 183	14 993	15 753
<i>mimo manželství (%)</i>	11,2	10,5	11,8	12,1	13,5
narození živě	257 265	188 657	132 818	119 938	113 489
narození mrtvě	7 173	5 146	3 899	3 469	3 331
<i>hmcp*</i>	26,7	19,6	13,9	12,7	12,1
<i>index mrtvorozenosti*</i>	2,79	2,73	2,94	2,89	2,94

* hrubá míra celkové porodnosti (celkový počet narozených na 1000 obyvatel středního stavu)

** počet mrtvě narozených na 100 dětí narozených živě

Během sledovaného období mírně vzrostl relativní počet mrtvě narozených dětí. Index mrtvorozenosti se zvýšil z hodnoty 2,79 v roce 1914 na 2,94 v roce 1918, přičemž v Čechách bylo v jednotlivých měsících zpravidla poměrně více mrtvě narozených než na Moravě a ve Slezsku. V úrovni mrtvorozenosti existovaly výrazné rozdíly ve vnitřní struktuře souboru narozených dětí. Především byl znatelný intenzivnější nárůst počtu mrtvě narozených chlapců než děvčat. Patrná byla též kladná závislost mezi podílem mrtvě narozených a věkem matek. V neposlední řadě měla na mrtvorozenost významný vliv i legitimita dětí, což se projevilo zejména v letech 1915-1917, kdy byl počet mrtvě narozených mezi nemanželskými dětmi přibližně dvojnásobný ve srovnání s dětmi narozenými v manželství.

Podíl nemanželských dětí na celkovém počtu narozených se počínaje rokem 1916 zvyšoval. V roce 1914 se v českých zemích 11,2 % dětí narodilo mimo manželství, v roce 1918 již 13,5 %, na Moravě a ve Slezsku byl nárůst výraznější. Procento narozených mimo manželství úzce souviselo s věkem matky (Tab.6.). Z dětí, které se v letech 1914-1918 narodily matkám mladším dvaceti let, bylo více než 60 % nemanželských. Tato hodnota se s rostoucím věkem matek snižovala, především do

věku 25-29 let. V porovnání s rokem 1914 bylo v roce 1918 zastoupení narozených mimo manželství vyšší ve všech pětiletých věkových skupinách matek.

Tab.6. Podíl narozených mimo manželství podle věku matky v českých zemích v období 1914-1918 (100 % = celkový počet dětí narozených matkám v dané věkové skupině)

rok	Věk matky								celkem
	-19	20 - 24	25 - 29	30 - 34	35 - 39	40 - 44	45 - 49	50+	
1914	61,6	24,5	6,2	3,3	2,1	1,4	-	-	11,2
1915	62,6	23,9	5,8	3,4	2,0	2,3	-	28,9	10,5
1916	65,0	29,7	8,0	3,7	2,5	2,2	2,6	46,4	11,8
1917	67,3	31,2	9,3	4,0	3,0	4,2	3,6	0,0	12,1
1918	63,5	32,0	10,0	5,5	3,7	2,3	1,0	8,9	13,5

Tab.7. Narození v nynějším manželství podle doby uplynulé od sňatku rodičů v českých zemích v období 1914-1918 (v %)

rok	Doba uplynulá od sňatku rodičů (v letech)									celkem
	< 1	1	2	3 - 4	0 - 5	5 - 9	10 - 19	20 +	neznámý	
1914	14,6	10,3	9,8	14,9	49,6	25,0	22,6	2,8	0,0	100,0
1915	12,2	9,6	9,4	15,0	46,2	26,7	24,4	2,7	0,0	100,0
1916	9,8	7,5	9,4	15,6	42,3	27,1	27,3	3,1	0,1	100,0
1917	10,6	6,8	7,0	16,2	40,6	28,8	27,7	2,8	0,0	100,0
1918	15,1	7,4	5,6	13,5	41,6	29,8	25,6	2,8	0,2	100,0

Sezdaným párům se děti rodily nejčastěji do 1 roku po sňatku, s prodlužováním doby trvání manželství se počet narozených snižoval (Tab.7.). V roce 1914 se téměř polovina dětí narodila během prvních pěti let manželství rodičů. Do roku 1917 se tento podíl v souvislosti s klesajícím počtem sňatků snížil na 40,6 %, v roce 1918 o jeden procentní bod vzrostl. Procentuální zastoupení dětí narozených s větším časovým odstupem od sňatku rodičů tak s výjimkou roku 1918 rostlo. Na Moravě a ve Slezsku byl průměrný interval mezi sňatkem a narozením dítěte v celém období 1914-1918 větší než v Čechách, zejména po 10-19 letech manželství se děti na Moravě a ve Slezsku rodily častěji.

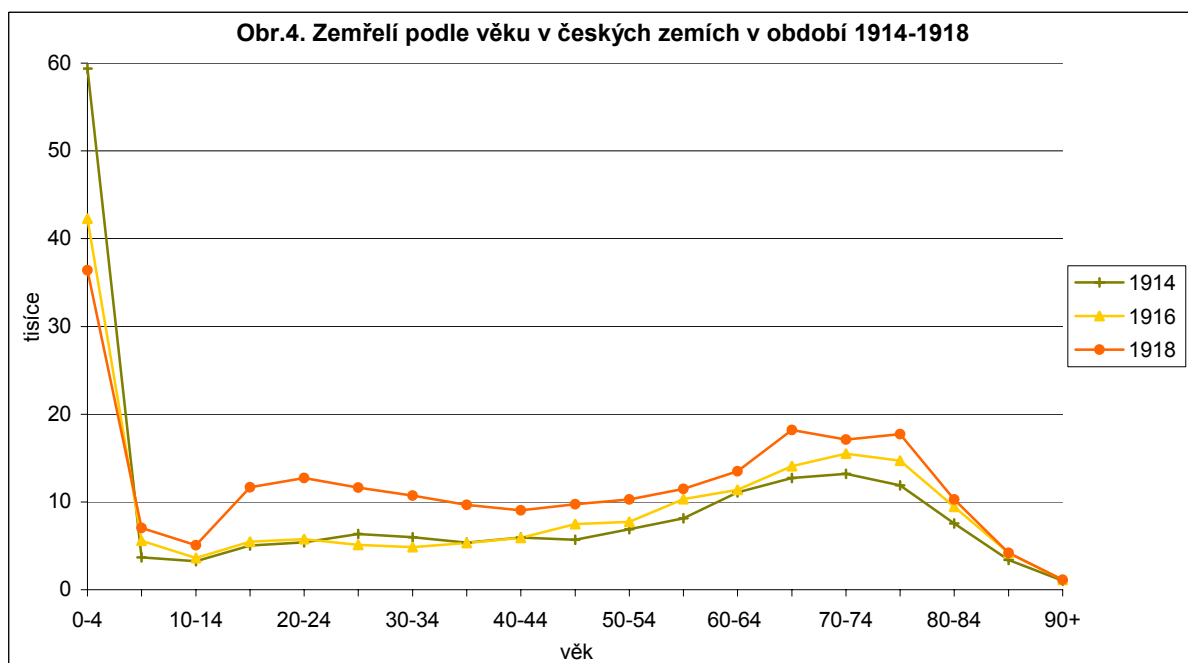
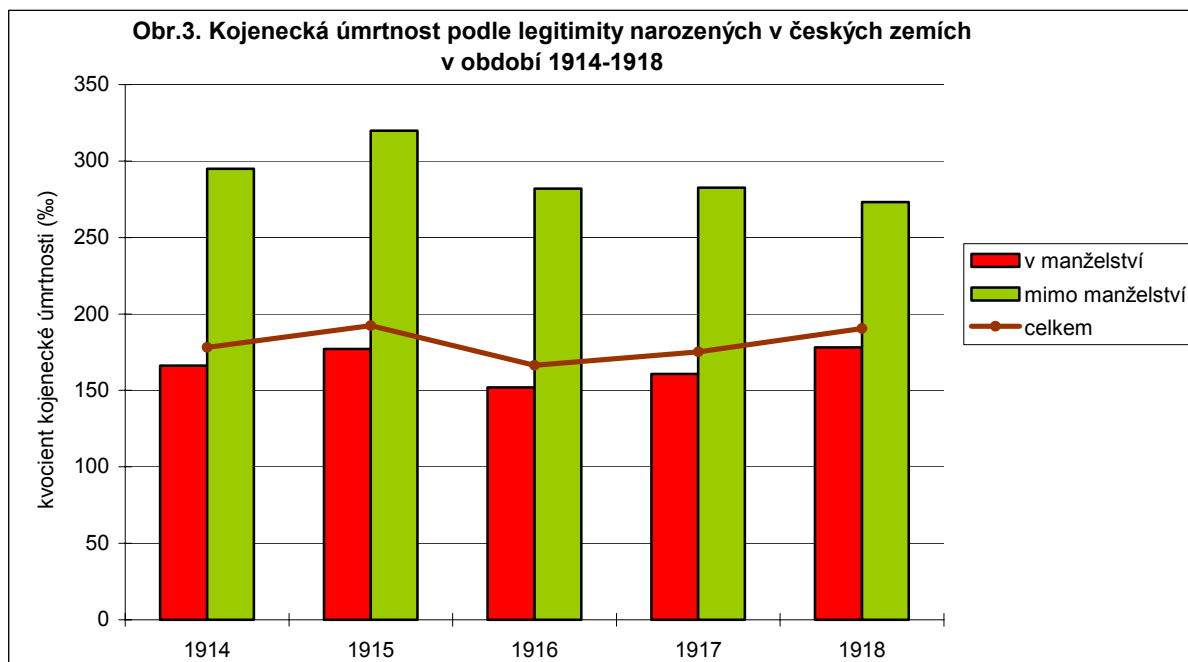
Zemřelí

V období 1. světové války se přechodně zastavil dlouhodobý proces snižování úmrtnosti, který u nás probíhal zhruba od poslední čtvrtiny 19. století. Hrubá míra úmrtnosti v letech 1914-1917 kolísala mezi 18,3 ‰ a 19,6 ‰, v roce 1918 však prudce vzrostla na 23,7 ‰ a počet zemřelých dosáhl o více než čtvrtinu vyšší úrovně než v roce 1914. Na podzim roku 1918 totiž postihla celou Evropu pandemie tzv. španělské chřipky, která způsobila smrt desítek milionů lidí (podle různých odhadů 20-40 milionů). České země byly chřipkou zasaženy v říjnu. Zatímco v předcházejících čtyřech letech připadalo na tento měsíc 13,2-14,6 tisíc zemřelých, v říjnu 1918 zemřelo 43,3 tisíc a v listopadu 28,1 tisíc lidí. Kromě tohoto roku docházelo k nejvyšším počtům úmrtí vždy na začátku jara, nejméně lidí umíralo zpravidla koncem léta (Obr.2.).

Zhruba šestina až pětina živě narozených dětí se v letech 1914-1918 nedožila svých prvních narozenin (Obr.3.). Z nemanželských dětí mladších jednoho roku však umírala více než čtvrtina, neboť tyto děti často žily ve výrazně horších životních podmínkách nebo byly odkládány do nalezinců. Nejvyšších hodnot kvocientu kojenecké úmrtnosti (upraveného o tzv. Rahtsovu opravu) bylo dosaženo v roce 1915, kdy během prvního roku života zemřelo 192 ‰ dětí. Důvodem byl hlavně značný nárůst úmrtnosti kojenců na Moravě a ve Slezsku, a to zejména nemanželských, u nichž hodnota kvocientu v tomto roce činila 361 ‰.

Především z důvodu vysoké kojenecké úmrtnosti tvořily děti ve věku 0-4 roky nejpočetnější skupinu zemřelých. V prvních dvou válečných letech přesahoval jejich podíl 30 % z celkového počtu

zemřelých. Do roku 1918 se vlivem nízké porodnosti snížilo mezi zemřelými zastoupení dětí mladších 5 let na 14 %. Naopak se každoročně zvyšoval počet -a kromě roku 1918- i podíl osob zemřelých ve věku nad 60 let. V ostatních věkových skupinách podle dostupných dat nedocházelo k výraznějším změnám až do roku 1918, kdy nastal razantní nárůst počtu zemřelých, zejména ve věku 15-40 let (Obr.4.). Byl to důsledek zmíněné chřipkové epidemie, jíž podléhali převážně lidé tohoto věku.



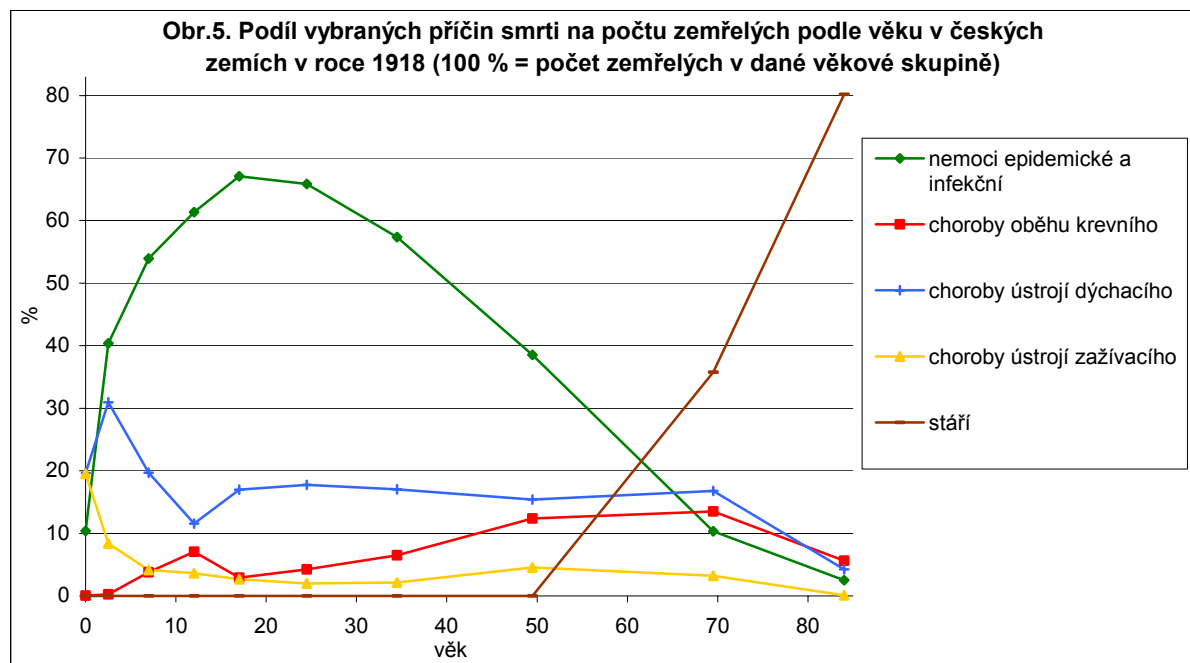
Nejčastější příčinou smrti byly nemoci epidemické a infekční, z nichž výrazná většina připadala na tuberkulózu dýchacího ústrojí. V roce 1914 zapříčinily epidemie a infekce přibližně každé páté úmrtí a jejich podíl postupně narůstal. V roce 1918 byly tyto nemoci kvůli chřipce příčinou téměř třetiny

úmrťí. Kolem 15 % úmrťí bylo způsobeno chorobami ústrojí dýchacího (z toho více než polovina zánětem plic), které tak byly ve sledovaném období druhou až třetí nejčastější příčinou smrti (Tab.8.).

U lidí, kteří zemřeli po dosažení 60 let věku, bylo jako příčina smrti často uváděno stáří. Sešlostí věkem bylo připisováno zhruba 35 % úmrťí osob starších 60 let a přes tři čtvrtiny úmrťí lidí starších 80 let (Obr.5.). V souladu s vývojem struktury zemřelých podle věku se v letech 1914-1917 zvyšoval podíl této údajné příčiny smrti, a to z 13,3 % na 19,3 %. Poměrně významný byl v roce 1914 podíl zemřelých na choroby zažívacího ústrojí. Na tyto nemoci umíraly především děti mladší jednoho roku, jako konkrétní příčina byl udáván zejména průjem a střevní katar. Mezi oběťmi epidemí a infekcí byli nejčastěji lidé ve věku 15-39 let, dominantní skupinou příčin smrti se však tyto nemoci stávaly již od věkové kategorie 1-4 roky. Zatímco však dospělí podléhali z infekčních chorob téměř výhradně tuberkulóze, mezi dětmi byly hojně rozšířené též spalničky a tzv. zajíkový (černý) kašel.

Tab.8. Struktura zemřelých podle příčin smrti v českých zemích v období 1914-1918 (v %)

Skupiny příčin smrti	1914	1915	1916	1917	1918
I.Nemoci epidemické a infekční	20,1	23,0	24,8	24,0	32,3
II.Celkové nemoci výše nezahrnuté	7,3	6,1	6,9	6,5	5,6
III.Choroby systému nervového a smyslových orgánů	8,6	11,4	10,4	9,9	6,9
IV.Choroby oběhu krevního	8,1	7,9	9,2	9,5	8,0
V.Choroby ústrojí dýchacího	15,5	15,8	13,7	13,0	17,0
VI.Choroby ústrojí zažívacího	12,1	9,7	7,4	8,2	4,9
VII.Nevenerické choroby ústrojí urogenitálního a jejich anex	2,4	2,3	2,9	2,6	2,3
VIII.Choroby puerperální	0,4	0,3	0,3	0,2	0,3
IX.,X.Choroby kůže , vaziva, kostí	0,7	0,7	0,5	0,5	0,5
XI.,XII.Choroby raného věku a vrozená zrudnost	6,8	4,6	3,7	3,2	2,9
XIII.Stáří	13,3	14,1	16,7	19,3	16,0
XIV.Zevní příčiny	3,7	3,6	2,7	2,4	2,5
XV.Nemoci špatně definované	0,9	0,6	0,7	0,7	0,9
Celkem	100,0	100,0	100,0	100,0	100,0



V letech 1914-1918 se výrazně snížil počet sebevražd, a sice z 3 tisíc v roce 1914 (1,7 % z celkového počtu zemřelých) na 1,6 tisíc v roce 1918 (0,7 % zemřelých). Došlo ke zhruba padesátiprocentnímu poklesu počtu sebevražd mužů, sebevražednost žen se snížila mírněji, přibližně o třetinu. V roce 1914 z celkového počtu sebevražd připadalo na muže 77 %, v roce 1918 pak 71 %. Sebevraždu páchali nejčastěji lidé ve věku nad 40 let. Z hlediska struktury úmrtnosti podle příčin smrti však měly sebevraždy největší význam u zemřelých ve věku zhruba 15-29 let. Více než polovina sebevražd byla provedena oběšením nebo uškrčením, poměrně častým způsobem bylo též utopení či zastřelení. Ve způsobu provedení byly patrné rozdíly mezi muži a ženami. Oběšení nebo zastřelení volili pro odchod ze života častěji muži, sebevražda utopením byla naopak mnohem častější u žen.

Prudké snížení porodnosti v období 1. světové války a zvýšení úmrtnosti v roce 1918 znamenaly značný úbytek obyvatelstva českých zemí (Obr.2.). V roce 1914 byl přirozený přírůstek ještě kladný, dosahoval hodnoty 75,3 tisíce osob. Od roku 1915 již docházelo k rychle se prohlubujícímu úbytku, jenž se v Čechách zvětšoval poněkud intenzivněji než na Moravě a ve Slezsku. Od května 1915 byl přírůstek obyvatel záporný téměř ve všech měsících sledovaného období, pouze v září 1915 bylo narozených zhruba o 700 více než zemřelých.

Během roku 1918 se počet obyvatel přirozenou měnou snížil o 114 tisíc. Srovnatelný úbytek byl v historii statistického sledování pohybu obyvatelstva (od roku 1785) zaznamenán pouze jednou, a sice v roce 1806, kdy naše území postihla epidemie neštovic. Od roku 1785 až do 90. let 20. století byla 1. světová válka jediným víceletým obdobím, v němž docházelo k přirozenému úbytku obyvatelstva. Podle výpočtů V. Srba válka v českých zemích znemožnila narození 550 tisíc dětí, zahynulo v ní 300 tisíc mužů a zapříčinila smrt dalších 60 tisíc lidí. Zejména poklesem plodnosti válka způsobila rozkolísání do té doby pravidelné věkové struktury obyvatelstva, v níž vznikl několikaletý hluboký zářez, patrný ještě na počátku 21. století.

