

2. Vzdelanost a ekonomická aktivita seniorů

Následující kapitola je zaměřena na vzdělanost a ekonomickou aktivitu seniorů. Data pro většinu podkapitol jsou čerpána převážně ze Sčítání lidu, domů a bytů v roce 2021, podkladem bylo i Výběrové šetření pracovních sil (VŠPS), data o nezaměstnanosti od Ministerstva práce a sociálních věcí a pro mzdovou problematiku údaje z Informačního systému o průměrném výděлку (ISPV).

Vzdělanost seniorů podle SLDB 2021

Občané ve věku 65 a více let tvořili k datu SLDB 2021 v Praze 18,4 % z celkového množství obyvatelstva. Hlavní město mělo ze všech krajů nejnižší podíl seniorské věkové kategorie v republice a nacházelo se 2 p. b. pod průměrem Česka. Ve všech krajích České republiky převládaly mezi seniory ženy (celorepublikový průměr 57,9 %). Praha patřila spolu s Moravskoslezským a Zlínským krajem mezi tři kraje s nejvýraznější převahou žen v této věkové kategorii (59 %).

Unikátním zdrojem, který mapuje **vzdělanostní úroveň jednotlivců**, je Sčítání lidu, domů a bytů (SLDB). Nejvyšší dosažené vzdělání bylo zjišťováno pouze u osob ve věku 15 a více let podle nejvyšší ukončené školy. Údaje uvedené na sčítacím formuláři byly doplněny o informace o vzdělání z administrativních zdrojů. Osoby, které získaly vzdělání v soukromé nebo zahraniční vzdělávací instituci bez akreditace MŠMT, uváděly odpovídající stupeň vzdělání ve vzdělávacím systému ČR. Základní vzdělání uváděly i osoby, které dokončily zvláštní, praktickou, speciální základní nebo dřívější měšťanskou či občanskou školu nebo pracovní stupeň pomocné školy, dále absolventi odborných učilišť se zvlášť upravenými učebními plány jednotlivých oborů středních škol.

Úroveň nejvyššího dosaženého vzdělání je velmi důležitou charakteristikou obyvatelstva, kterou je nutno hodnotit i v kontextu s realitou, která v době, kdy příslušná věková skupina mohla studovat, panovala. V potaz je třeba vzít rovněž změny, které v průběhu desítek let poznamenaly úroveň a obsah školství (např. současná inflace titulů).

Ke dni sčítání bylo v Praze 238 977 osob ve věku 65 a více let. Nejvyšší dosažené vzdělání se podařilo zjistit u 227 834 z nich (tj. u 95,3 %).

Struktura nejvyššího dosaženého vzdělání seniorů v Praze se poměrně výrazně odlišuje od ostatních krajů. Je to odrazem celkově rozsáhlejší nabídky vzdělávání i snazšího přístupu jednotlivých skupin obyvatel ke studiu (méně předsudků vůči ženám, snadná dopravní dostupnost, vyšší význam vzdělání v hodnotovém žebříčku, lepší možnost uplatnění vyšších úrovní vzdělání aj.).

Celorepublikově u seniorů převládalo střední vzdělání včetně vyučení bez maturity (41,7 %). Tato dominance platila pro všechny kraje (podíl mezi 40 a 46 %) s výjimkou Prahy (29 %). V hlavním městě převažovalo u osob ve věku 65 a více let úplné střední vzdělání s maturitou, kterého dosáhla třetina seniorů. I v ostatních krajích mělo maturitní vzdělání významný podíl a skončilo vždy na druhém místě (podíl od 23,6 % ve Zlínském kraji po 27,7 % v Plzeňském kraji). Třetí nejobvyklejší formou dosaženého vzdělání v Praze se stalo vzdělání vysokoškolské, na které dosáhla více než čtvrtina seniorů (25,8 %). V ostatních krajích vysokoškolské vzdělání zdaleka takový význam nemělo. Druhé místo získal s velkým odstupem kraj Jihomoravský (13,4 %), v polovině krajů nepřekročil podíl seniorů-vysokoškoláků 10 %. Opačná byla situace u osob, které dosáhly pouze základního vzdělání. V Praze jich bylo jen 7 %, v ostatních krajích mezi 15 a 20 %. Plnou pětinu seniorů jenom se základním vzděláním a zároveň nejméně vysokoškoláků měly kraje Karlovarský a Ústecký. Obecně nízký byl v celé republice podíl absolventů některého typu nástavbového či vyššího odborného studia, což je dáno zejména tím, že v širším měřítku jde o relativně nové možnosti vzdělávání, které starší generace neměla možnost v takové míře využít. Odlišné byly výsledky u mužů a žen, přičemž stejné trendy platily ve všech krajích. Mezi ženami byl vyšší podíl osob bez vzdělání a pouze se základním vzděláním, ale i s úplným středním vzděláním s maturitou a nástavbovým a vyšším odborným vzděláním. Muži naopak častěji patřili k absolventům středního vzdělání včetně vyučení (bez maturity) a k vysokoškolákům.

Při bližším pohledu na pražskou populaci seniorů z hlediska nejvyššího dosaženého vzdělání je patrné, že **u seniorů v hlavním městě měly významné zastoupení tři typy vzdělání**. Jak již vyplývá z předchozího odstavce, nejčastěji měli Pražané ve věku 65 a více let, u kterých se úroveň vzdělání podařilo zjistit, **úplné**

střední vzdělání s maturitou (32,6 %), střední vzdělání včetně vyučení bez maturity (29,1 %) a vysokoškolské vzdělání (25,8 %).

Tab. 2.1: Obyvatelstvo ve věku 65 a více let podle nejvyššího dosaženého vzdělání, pohlaví a věku v hl. m. Praze podle SLDB 2021

Zdroj: SLDB 2021

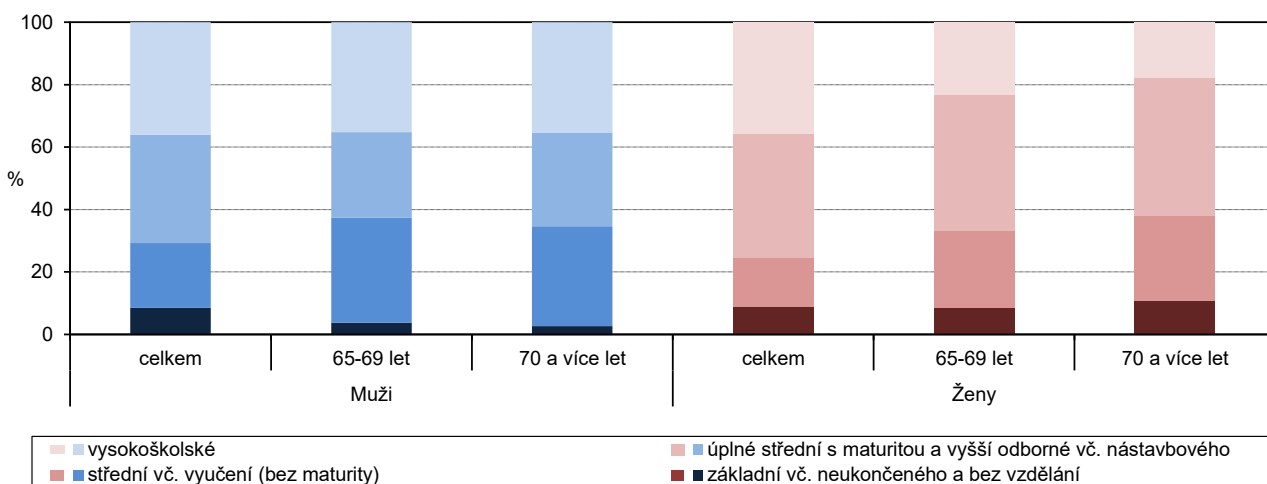
	Obyvatelstvo ve věku 65 a více let se zjištěným vzděláním	v tom		v tom věková skupina				
		muži	ženy	65–69	70–74	75–79	80-84	85 a více
Počet obyvatel	227 834	92 929	134 905	65 264	63 606	49 098	25 588	24 278
v tom (%):								
bez vzdělání	0,2	0,1	0,2	0,3	0,2	0,1	0,2	0,2
základní vč. neukončeného	7,0	2,8	9,8	6,1	5,4	6,6	8,5	12,4
střední vč. vyučení (bez maturity)	29,1	32,5	26,7	28,8	30,8	27,5	26,3	31,4
úplné střední s maturitou	32,6	25,3	37,6	31,2	33,6	34,4	34,4	28,2
nástavbové a vyšší odborné	5,3	3,9	6,3	5,1	5,3	5,9	5,5	4,6
vysokoškolské	25,8	35,3	19,3	28,6	24,5	25,5	25,1	23,2

V případě úplného středního vzdělání s maturitou **mírně převažovalo střední odborné vzdělání (17,6 %) nad středním všeobecným vzděláním (15,1 %)**. Z jednotlivých úrovní vysokoškolského vzdělání připadlo **83,9 % na vzdělání magisterské**, 14,1 % na vzdělání doktorské a pouze 2 % na vzdělání bakalářské, které v době socialismu, kdy se dnešní senioři převážně vzdělávali, v naší zemi neexistovalo. Pouze **7 % pražských seniorů** zůstalo jen na úrovni **základního vzdělání**.

V detailnějším třídění na jednotlivé pětileté věkové skupiny mělo až do věku 89 let nejvyšší zastoupení úplné střední vzdělání s maturitou, v kategorii 90 a více let převažovalo střední vzdělání včetně vyučení (bez maturity). Nejvyšší zastoupení vysokoškolsky vzdělaných osob najdeme u seniorů z nejmladší věkové skupiny 65-69 let (28,6 %), v pětiletých věkových skupinách mezi 70-89 lety byla takových seniorů přibližně čtvrtina. Ve věkové skupině 85 let a více se vyskytoval v porovnání s kategorií 65-69 let přibližně dvojnásobný podíl absolventů pouze základní úrovně vzdělání (12,4 %).

Graf 2.1: Obyvatelstvo hl. m. Prahy ve věku 15 a více let podle pohlaví a nejvyššího dosaženého vzdělání podle SLDB 2021*)

Zdroj: SLDB 2021



*) Struktura je bez nezjištěného vzdělání

Velké rozdíly existují mezi pohlavími. **Senioři muži mnohem častěji dosahovali vyššího vzdělání než ženy. U pražských mužů ve věku 65 a více let převažovalo ke dni sčítání v roce 2021 nejvyšší dosažené vzdělání vysokoškolské (35,3 %) a přibližně třetina seniorů dosáhla na střední vzdělání včetně vyučení bez maturity.** Další čtvrtina mužů seniorského věku završila své vzdělání maturitou, častěji v nějakém typu odborného (16 %), než ve všeobecném vzdělání (9,3 %). Pouze necelá 3 % seniorů patřila do skupiny osob se základním vzděláním a jen 0,1 % z nich nedokončilo ani první stupeň základní školy.

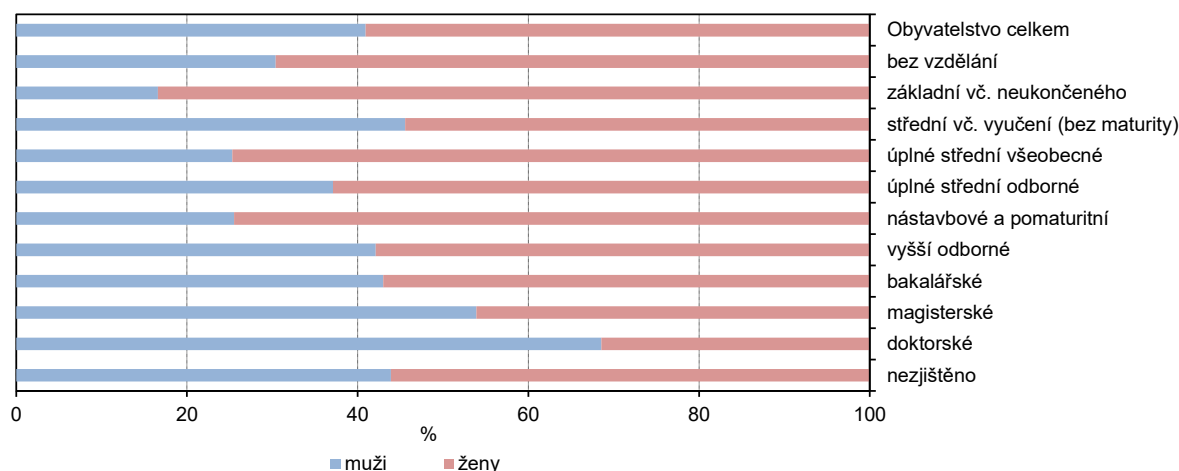


Nejnižší - třetinový - podíl vysokoškoláků měla mezi muži věková skupina 70-74 let, v kategorii 85 a více let mělo vysokoškolské vzdělání dokonce 42,8 % osob.

Seniorky žijící v Praze nejčastěji získaly úplné střední vzdělání s maturitou (37,6 %), čímž muže na této úrovni vzdělání překonaly o 12,3 p. b. Přibližně rovným dílem se přitom ženy rozdělily na absolventky všeobecné a odborné formy vzdělání. Střední vzdělání včetně vyučení bez maturity uvedlo 26,7 % žen. Výrazně méně seniorek (19,3 %) než seniorů vystudovalo vysokou školu, rozdíl činil 16 p. b. Nejvyšším, doktorským, typem dosaženého vysokoškolského vzdělání se mohlo ke dni sčítání pochlubit 1,9 % žen ve věku 65 a více let v porovnání s 6,1 % stejně starých mužů. Naproti tomu téměř desetina seniorek absolvovala pouze základní vzdělání, ve věkové kategorii 85 let a více dosáhl jejich podíl dokonce na 17,1 %.

Graf 2.2: Zastoupení mužů a žen ve věku 65 a více let v hl. m. Praze v jednotlivých stupních nejvyššího ukončeného vzdělání podle SLDB 2021

Zdroj: SLDB 2021



Hodnotíme-li zastoupení mužů a žen seniorského věku v jednotlivých stupních nejvyššího dosaženého vzdělání, nalézáme výrazně vyšší podíly žen v kategoriích zahrnujících velmi nízké stupně vzdělání – tzn. se základním vzděláním (83,4 %) a bez vzdělání (69,6 %), ale i s úplným středním vzděláním s maturitou (68,3 %) a nástavbovým a vyšším odborným vzděláním (70,1 %). Ze všech vysokoškolsky vzdělaných osob tvořili 55,8 % muži, v případě doktorské úrovně vzdělání dosáhl jejich podíl dokonce na 68,5 %.

Rozdíly v úrovni vzdělání seniorů existovaly i mezi jednotlivými správními obvody hlavního města.

Ve většině správních obvodů – celkem v patnácti - převažovali senioři s úplným středním vzděláním s maturitou. Ve správních obvodech Praha 18, Praha 22, Praha 14 a Praha 19 ve struktuře seniorů převládali lidé se středním vzděláním včetně vyučení bez maturity. Bezmála 40 % seniorů vysokoškoláků bydlelo v samém centru města na Praze 1 a 34,3 % v Praze 6. Méně než 20 % vysokoškolsky vzdělaných seniorů žilo v Praze 18, v Praze 19 a v Praze 14. Každý desátý senior v Praze 19 vychodil pouze základní školu.

Ještě detailnější pohled až na **úroveň městských částí** ukazuje, že ke dni sčítání v polovině z nich bylo nejčastější formou vzdělání úplné střední vzdělání s maturitou (28 MČ), v jednadvaceti městských částech se senioři nejvíce hlásili ke střednímu vzdělání včetně vyučení bez maturity a ve zbylých osmi měli nejvyšší podíl senioři vysokoškoláci. Ve třech menších městských částech – Praha-Křeslice, Praha-Troja a Praha-Lysolaje žilo více než 40 % seniorů s vysokoškolským vzděláním.

Ekonomická aktivita seniorů

Další text je zaměřen na míru ekonomické aktivity seniorů podle pohlaví a věku, podrobně se zabývá zaměstnanými osobami ve věku 65 a více let, jejich postavením v zaměstnání, tříděním podle odvětví ekonomické činnosti, podle hlavních tříd zaměstnání i dosaženou úroveň jejich vzdělání. Zvláštní podkapitoly jsou věnovány podnikatelům, ekonomické aktivitě žen a nezaměstnaným seniorům. Popsána je i současná mzdová a platová úroveň seniorů, kteří pracují.

Míra ekonomické aktivity podle pohlaví a věku podle VŠPS v roce 2023

Významnou aktivitou Českého statistického úřadu, která zajišťuje získávání pravidelných informací o situaci na trhu práce, je **Výběrové šetření pracovních sil (VŠPS)**. Šetření probíhá přímo v jednotlivých oslovených domácnostech a poskytuje údaje o aktuální struktuře zaměstnanosti podle pohlaví, věku a kvalifikace, odvětví a charakteru zaměstnání dotazovaných, stejně jako o celkové nezaměstnanosti a jejím charakteru.

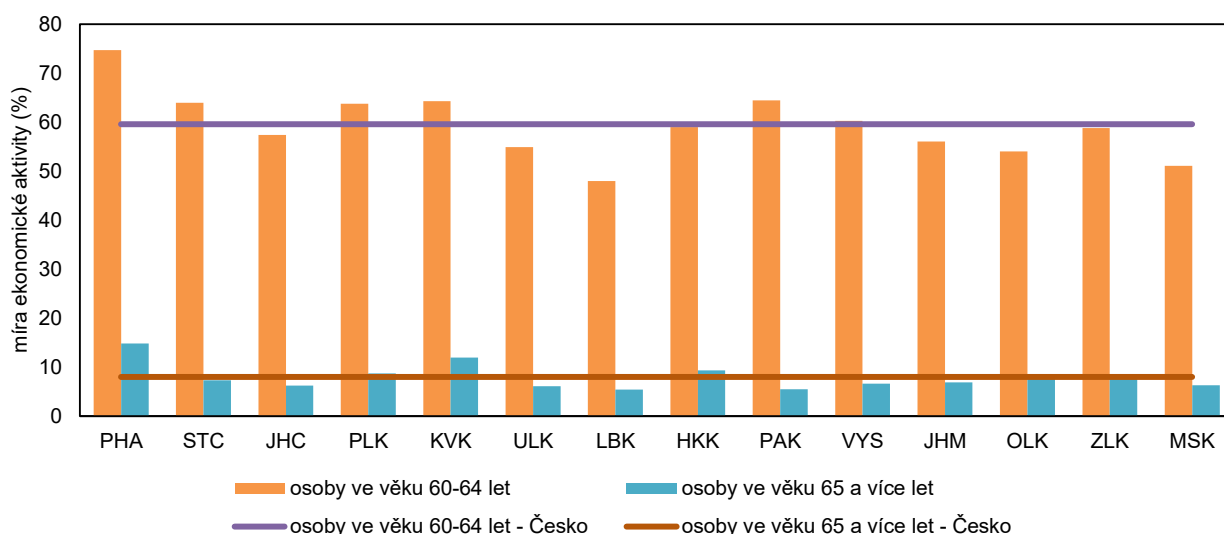
Podle výsledků tohoto šetření za rok 2023 žilo v Praze celkem 1 042,9 tis. osob ve věku 15 a více let, z nichž patřilo 225,5 tis. (21,6 %) do věkové kategorie 65 a více let. Mezi seniory bylo 96,2 tis. (42,7 %) mužů a 129,3 tis. (57,3 %) žen.

Do kategorie pracovní síla (ekonomicky aktivní) patřilo v Praze 686,6 tis. obyvatel ve věku 15 a více let. Většinou složku pracovní síly tvořili zaměstnaní (97,9 %). Z celkového množství **zaměstnaných** (672,5 tis.) jich bylo **33,4 tis. (5 %) ve věkové skupině 65 a více let**. Při hodnocení krajů šlo o nejvyšší podíl seniorů na počtu zaměstnaných. Podobně aktivní byli i senioři v krajích Karlovarském (4,8 %) a Královéhradeckém (4,5 %). Pouze poloviční podíl zaměstnaných seniorů v porovnání s hlavním městem měly kraje Ústecký, Liberecký a Pardubický.

Zaměstnaných mužů-seniorů bylo v Praze evidováno 17,6 tis., seniorek 15,9 tis. V celkovém množství zaměstnaných seniorů měli tedy muži mírnou převahu (52,5 %). Muži ve věku 65 a více let se podíleli na celkovém množství zaměstnaných mužů 4,7 %, podíl seniorek na zaměstnaných ženách činil 5,3 %. Ekonomicky neaktivních bylo v Praze v roce 2023 celkem 356,3 tis. obyvatel. **Ekonomicky neaktivní** jsou všechny osoby patnáctileté a starší, obvykle bydlící na sledovaném území, které v referenčním období nepatřily do kategorie "pracovní síla", tj. nemohou být klasifikovány jako osoby zaměstnané nebo nezaměstnané. Více než polovina (53,9 %) ekonomicky neaktivních osob se rekrutuje ze seniorské věkové kategorie a jsou jimi nepracující starobní důchodci. U mužů tvořili senioři kategorii ekonomicky neaktivních dokonce z 56,3 %, u žen z 52,3 %.

Graf 2.3: Míra ekonomické aktivity v krajích a v Česku podle věku v roce 2023

Zdroj: VŠPS



Míra ekonomické aktivity vyjadřuje podíl počtu ekonomicky aktivních (= pracovní síly) v daném věku na počtu osob příslušné věkové skupiny.

Celorepubliková míra ekonomické aktivity za všechny věkové kategorie v roce 2023 činila 59,9 %, v Praze 65,8 %.

Míra ekonomické aktivity u osob ve věku 65 a více let dosáhla v roce **2023 v Praze na 14,9 %**, což je o 6,9 p. b. více než celorepublikový průměr. V porovnání krajů byla míra ekonomické aktivity seniorů v hlavním městě nejvyšší z celé republiky, následoval Karlovarský kraj (12 %). Nejnižších hodnot dosáhla v Libereckém (5,4 %) a Pardubickém kraji (5,5 %).

Meziročně míra ekonomické aktivity u pražských seniorů vzrostla o 1,6 p. b. U mužů dosáhla na 18,3 %, tj. o 1,5 p. b. více než v roce 2022. U žen vzrostla meziročně o 1,7 p. b. na 12,3 %. Pouze u dvou krajů míra ekonomické aktivity seniorů celkově meziročně poklesla – v Plzeňském (o 1,4 p. b.) a Jihomoravském (o 0,4 p. b.).

Ekonomická aktivita podle SLDB 2021

Kromě VŠPS poskytuje významné informace o ekonomické aktivitě obyvatelstva i Sčítání lidu, domů a bytů. Na ekonomickou aktivitu byly v rámci Sčítání 2021 zaměřeny hned čtyři otázky.

Ekonomická aktivita charakterizuje ekonomické postavení obyvatelstva, jeho členění na pracovní sílu (osoby ekonomicky aktivní) a osoby mimo pracovní sílu (osoby ekonomicky neaktivní).

Pracovní sílu představují osoby zaměstnané (pracující) a nezaměstnané.

Mezi **zaměstnané** patří všechny osoby ve věku 15 a více let, které v rozhodný okamžik sčítání měly formální vazbu k zaměstnání nebo pracovaly alespoň 1 h týdně za mzdu, plat nebo jiný druh odměny. Zahrnutí jsou rovněž pracující důchodci, pracující žáci a studenti a osoby na mateřské dovolené (28 resp. 37 týdnů). Osoby s formální vazbou k zaměstnání jsou zaměstnanci a osoby s podnikatelským oprávněním, bez ohledu na délku pracovního úvazku, charakter pracovní aktivity (trvalý, dočasný) nebo druh pracovního poměru, dohody či smlouvy.

Osoby mimo pracovní sílu (osoby ekonomicky neaktivní) jsou osoby, které nepatří mezi zaměstnané ani nezaměstnané. Jsou to nepracující důchodci, ostatní nepracující osoby s vlastním zdrojem obživy, osoby na rodičovské dovolené, nepracující žáci a studenti, osoby v domácnosti, děti předškolního věku a ostatní závislé osoby.

Při sčítání lidu, domů a bytů v roce 2021 bylo v Praze sečteno celkem 766 484 obyvatel patřících do kategorie **pracovní síla**. V souhrnu za obyvatelstvo všech věkových kategorií pracovní síla (59,9 %) převažovala nad skupinou mimo pracovní sílu (40,1 %). U velmi mladých lidí do 19 let převládalo z důvodu přípravy na povolání zařazení mimo pracovní sílu, od 20. roku věku již byla mezi pracovní sílu zařazena nadpoloviční většina obyvatelstva. Ve věkovém rozmezí od 24 do 61 let se pohyboval podíl pracovní síly na obyvatelstvu podle jednotek věku mezi 83,6 % až po 95,7 %. V 65 letech se jako ekonomicky aktivní identifikovala už jen necelá polovina obyvatel a s každým dalším životním rokem podíl pracovní síly klesal ve prospěch skupiny mimo pracovní sílu. **Ve věkové skupině 65-69 let** činil podíl pracovní síly na obyvatelstvu tohoto věku necelých **40 %**, po sedmdesátém roce věku již jen 15,1 %.

Hlavní složkou kategorie pracovní síla (ekonomicky aktivní) jsou osoby zaměstnané. **Zaměstnaných** osob bylo v Praze sečteno celkem 733 840, z toho **52 396 patřilo do věkové kategorie 65 a více let**. Z celkového množství seniorů, u nichž se ekonomickou aktivitu podařilo zjistit, pracoval přibližně každý pátý, častěji muži (28,8 %) než ženy (17,3 %). Přibližně polovina pracujících seniorů se rekrutovala z jejich nejmladší věkové pětileté skupiny 65-69 let.

Druhou složkou pracovní síly jsou **nezaměstnaní**. Osoby od 65. roku věku jsou mezi nezaměstnané zařazeny poměrně zřídka, naprostá většina jich je už v důchodu, část dosud pracuje. K 26. 3. 2021 připadalo na celkový počet nezaměstnaných v Praze jen 1 % seniorů, nejčastěji šlo o osoby ve věkovém rozmezí 65-69 let.

Většina zaměstnaných v seniorském věku byli pracující důchodci. Podíl pracujících důchodců ve věku 65 a více let na celkovém množství zaměstnaných činil 6,7 %. Po 65. roce věku pracovalo v době SLDB 2021 celkem 26 021 mužů a 23 504 žen, kteří již byli ve starobním důchodu.

Hlavní složkou kategorie **mimo pracovní sílu** jsou obecně nepracující důchodci. V seniorské věkové kategorii je jejich podíl téměř stoprocentní.

Tab. 2.2: Obyvatelstvo podle ekonomické aktivity, pohlaví a věku v hl. m. Praze podle SLDB 2021

Zdroj: SLDB 2021

	Celkem	z toho ve věku				Osoby ve věku 65 a více let podle pohlaví	
		60–64	65 a více	v tom		muži	ženy
				65–69	70 a více		
Počet obyvatel	1 301 432	60 804	238 977	68 657	170 320	97 819	141 158
v tom podle ekonomické aktivity:							
pracovní síla	766 484	43 925	52 728	27 108	25 620	28 270	24 458
v tom:							
zaměstnaní	733 840	41 800	52 396	26 815	25 581	28 056	24 340
z toho pracující důchodci	76 668	14 178	49 525	24 467	25 058	26 021	23 504
nezaměstnaní	32 644	2 125	332	293	39	214	118
mimo pracovní sílu	512 729	15 723	185 540	41 023	144 517	69 115	116 425
nepracující důchodci	209 297	14 244	184 712	40 513	144 199	68 770	115 942
ostatní s vlastním zdrojem obživy	3 733	546	238	129	109	127	111
nezjištěno	22 219	1 156	709	526	183	434	275

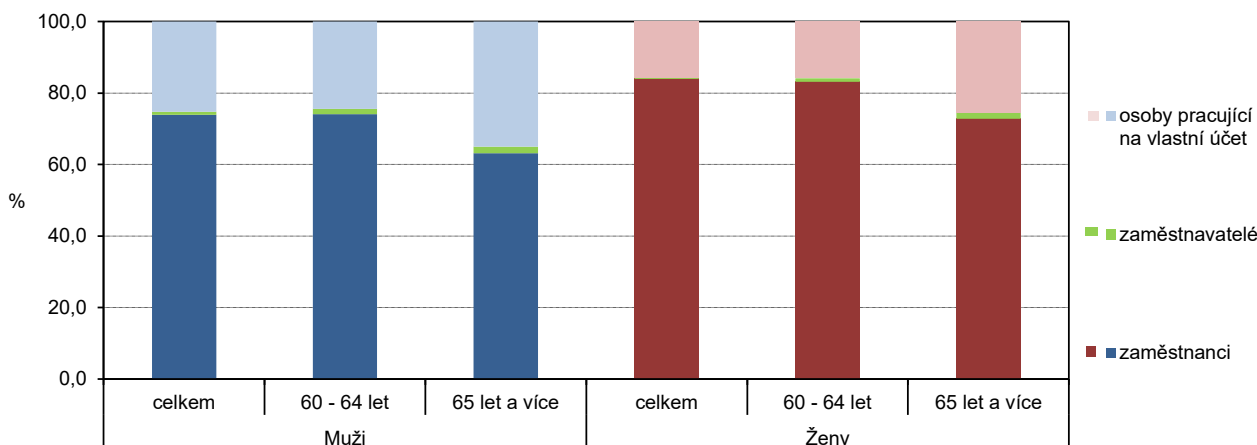
Zaměstnaní podle postavení v zaměstnání podle SLDB 2021

U zaměstnaných osob bylo v rámci SLDB 2021 zjišťováno **postavení v zaměstnání**, k čemuž byly využity výhradně administrativní zdroje (IS ČSSZ, údaje GFR, RES). **Zaměstnaní** se podle postavení v zaměstnání dělí na tři skupiny – na zaměstnance, osoby pracující na vlastní účet a zaměstnavatele. **Zaměstnanci** mají placená zaměstnanecká místa. **Osoby pracující na vlastní účet** (OSVČ) jsou podnikatelé bez zaměstnanců. **Zaměstnavatelé** jsou podnikatelé se zaměstnanci.

Graf 2.4: Zaměstnaní v hl. m. Praze podle pohlaví, věku a postavení v zaměstnání podle SLDB 2021

(ze zjištěných hodnot)

Zdroj: SLDB 2021



Z celkového množství zaměstnaných se zjištěným postavením v zaměstnání jich 78,7 % patřilo do kategorie zaměstnanci, 20,7 % do kategorie OSVČ a pouze 0,6 % tvořili zaměstnavatelé.

Jak u produktivní (15-64 let), tak i u seniorské složky (65 a více let) populace, výrazně **převládali ve struktuře zaměstnaných zaměstnanci**, u seniorů byl však jejich podíl nižší. Ve věkovém rozpětí 15-64 let tvořili zaměstnanci 79,5 % z celkového množství zaměstnaných, u seniorů se zjištěným postavením v zaměstnání to bylo **67,5 %**, tedy o 11,9 p. b. méně. **Každý třetí zaměstnaný senior podnikal**. Většinou v pozici OSVČ (30,7 %), méně často jako zaměstnavatel (1,7 %). Velké rozdíly jsou patrné v postavení v zaměstnání mezi

oběma pohlavími. Senioři-muži působili v postavení zaměstnance v 63,1 %, **ženy výrazně hojněji (72,7 %)**. **Muži ve věku 65 a více let o to častěji podnikali (36,9 %** v porovnání s 27,3 % seniorek). Z celkového množství zaměstnaných ve věku 65 a více let (52 396) se u téměř pětiny osob bohužel nepodařilo zjistit, jaké postavení v zaměstnání zastávají.

V porovnání s ostatními kraji se pražští senioři nechávali častěji zaměstnávat (67,5 %) a méně se věnovali podnikání (32,5 %). Vysoké podíly zaměstnanců měly i kraje Ústecký (66,4 %) a Středočeský (63,2 %), nejpodnikavější byli naopak senioři v kraji Zlínském (44,7 % podnikalo). Praha měla ze všech krajů také nejnižší podíl podnikatelů se zaměstnanci (1,7 %). V ostatních krajích se podíl zaměstnavatelů v celkové struktuře zaměstnaných pohyboval od 3,4 do 5 %.

Tab. 2.3: Zaměstnaní podle postavení v zaměstnání, pohlaví a věku v hl. m. Praze podle SLDB 2021

Zdroj: SLDB 2021

	Celkem	z toho ve věku				Osoby ve věku 65 a více let podle pohlaví	
		60–64	65 a více	v tom		muži	ženy
				65–69	70 a více		
Zaměstnaní se zjištěným postavením v zaměstnání celkem	657 228	38 561	43 411	22 997	20 414	23 573	19 838
v tom (%):							
zaměstnanci	78,7	78,5	67,5	70,2	64,5	63,1	72,7
zaměstnavatelé	0,6	1,3	1,7	2,0	1,4	1,8	1,7
osoby pracující na vlastní účet	20,7	20,2	30,7	27,8	34,0	35,0	25,6

Zaměstnaní podle odvětví ekonomické činnosti podle SLDB 2021

Osoby, které se zařadily mezi zaměstnance, podnikatele se zaměstnanci, OSVČ, případně pomáhající v rodinném podniku, byly v dotazníku SLDB dále dotazovány na odvětví ekonomické činnosti svého zaměstnavatele nebo na svůj předmět podnikání. V případě dvou nebo více zaměstnání nebo podnikání se uváděl kód podle hlavního. Jako zaměstnání (profese) se uváděla konkrétní vykonávaná práce, resp. pracovní pozice zaměstnané osoby.

Tab. 2.4: Zaměstnaní podle vybraných odvětví ekonomické činnosti, podle pohlaví a věku v hl. m. Praze podle SLDB 2021

Zdroj: SLDB 2021

	Zaměstnaní			v tom podle pohlaví					
	celkem	60–64	65 a více	muži			ženy		
				celkem	60–64	65 a více	celkem	60–64	65 a více
Počet zaměstnaných se zjištěným odvětvím ekonomické činnosti	725 974	41 413	51 499	382 200	21 314	27 554	343 774	20 099	23 945
z toho (%):									
průmysl celkem	9,9	10,0	8,0	12,6	14,5	11,7	6,9	5,2	3,7
stavebnictví	6,0	7,3	5,4	9,9	12,6	8,6	1,7	1,7	1,6
obchod; opravy motorových vozidel	12,0	10,6	7,6	11,7	10,8	7,7	12,3	10,4	7,5
doprava a skladování	5,7	6,5	4,0	8,2	10,1	6,0	2,9	2,7	1,7
informační a komunikační činnosti	10,1	4,9	4,4	13,8	6,3	5,6	6,0	3,4	3,1
profesní, vědecké a technické činnosti	11,5	8,5	13,4	10,6	8,3	14,1	12,5	8,7	12,7
administrativní a podpůrné činnosti	6,0	7,1	9,3	4,5	6,2	7,8	7,8	8,2	11,0
veřejná správa a obrana	6,1	9,9	7,2	4,8	7,7	6,4	7,6	12,3	8,1
vzdělávání	7,0	10,4	12,0	3,6	5,3	8,8	10,9	15,8	15,6
zdravotní a sociální péče	7,5	9,5	10,5	3,4	4,4	5,9	12,0	15,0	15,8

Zaměstnaných se zjištěným odvětvím ekonomické činnosti (klasifikace CZ-NACE) bylo v Praze celkem 725 974. Z toho **51 499 ve věku 65 a více let**. Zaměstnaní v hlavním městě bez ohledu na věkové kategorie pracovali nejčastěji v odvětvích obchod (12 %), profesní, vědecké a technické činnosti (11,5 %) a informační a komunikační činnosti (10,1 %). **Zaměstnané pražské seniory** najdeme **v první řadě v odvětví profesní, vědecké a technické činnosti (13,4 %)**. Jedná se o široký okruh činností vyžadující vysokou míru vzdělání – např. účetní, architekti, činnosti vedení podniků, výzkum a vývoj. Dalšími dvěma ze strany seniorů preferovanými oblastmi bylo **vzdělávání (12 %) a zdravotní a sociální péče (10,5 %)**.

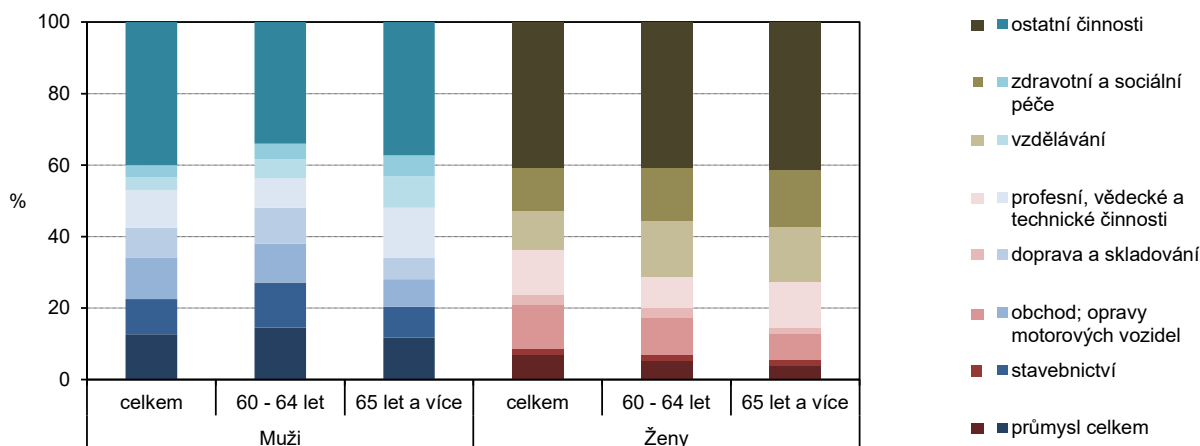
Zaměstnaní **muži** ve věku 65 a více let působili v Praze ponejvíce v **odvětvích profesní, vědecké a technické činnosti (14,1 %), vzdělávání (8,8 %) a ve zpracovatelském průmyslu (8,7 %)**.

Pražské ženy seniorky se zaměřily primárně na **zdravotní a sociální péči (15,8 %), vzdělávání (15,6 %) a profesní, vědecké a technické činnosti (12,7 %)**.

Jiným úhlem pohledu je význam osob ve věku 65 a více let pro jednotlivá odvětví ekonomické činnosti. Často se jedná o typ činností, které samy o sobě nepatří k nejfrekventovanějším, ale starší občané pro ně mají nemalou důležitost. **Z hlediska jednotlivých odvětví ekonomické činnosti** byli **senioři v Praze významnou skupinou v odvětví činnosti v oblasti nemovitostí** (tzn. zejména prodej a pronájem nemovitostí), kde byl téměř každý pátý zaměstnaný v seniorském věku. Další oblastí s vysokým podílem zaměstnaných seniorů byly **činnosti domácností jako zaměstnavatelů domácího personálu** (např. služebné, zahradníci, vrátní, správci domů, řidiči, opatrovatelky dětí) **a činnosti domácností produkujících blíže neurčené výrobky a služby pro vlastní potřebu** (např. zemědělské hospodaření nebo stavba přístřeší), kdy 15,1 % zaměstnaných překročilo hranici seniorského věku. Více než 10 % seniorů mezi zaměstnanými se vyskytovalo i v oborech vzdělávání, administrativní a podpůrné činnosti a zdravotní a sociální péče.

Graf 2.5: Zaměstnaní v hl. m. Praze podle pohlaví, věku a odvětví ekonomické činnosti podle SLDB 2021

Zdroj: SLDB 2021



Struktura odvětví ekonomické činnosti, kde senioři našli převážně uplatnění, je v Praze a ostatních krajích odlišná. Ve všech krajích, kromě hlavního města, našlo nejvyšší procento seniorů práci v průmyslu. Podíl seniorů pracujících v tomto odvětví na celkovém množství zaměstnaných osob se zjištěným odvětvím ve věku 65 a více let se v jednotlivých krajích pohyboval od 16,1 % (kraje Jihomoravský a Moravskoslezský) až po 22,2 % (Zlínský kraj), v Praze dosáhl jen na 8 %. Jelikož je kraj Praha tvořen pouze městem (i když na okrajích s venkovským charakterem některých městských částí), je zde v porovnání s ostatními regiony minimální prostor pro odvětví zemědělství, lesnictví a rybářství. Tomu odpovídá pouze 0,7 % zaměstnaných pražských seniorů působících právě v tomto odvětví. Opakem jsou zemědělsky orientované kraje Vysočina a Jihočeský, kde pracovalo 12,3 % a 9,6 % ze zaměstnaných seniorů. **Pro Prahu** z pohledu zaměstnaných seniorů **nejvýznamnější odvětví profesní, vědecké a technické činnosti (13,4 %)**, má vyšší zastoupení i ve struktuře zaměstnaných seniorů v Jihomoravském kraji (11,2 %). Obecná shoda mezi kraji panovala ve vyšším významu odvětví zdravotní a sociální péče, kde si našlo práci 8,6 % (Pardubický kraj) až 12 % (Karlovarský kraj) zaměstnaných seniorů.



Zaměstnaní podle hlavních tříd zaměstnání podle SLDB 2021

Podle **klasifikace zaměstnání CZ-ISCO** jsou zaměstnaní rozděleni do **deseti hlavních tříd zaměstnání**. Klasifikace zaměstnání je založena na dvou hlavních principech, kterými jsou **druh vykonávané práce a úroveň dovedností**.

Vysoké procento osob (28,7 %) ve věku 65 a více let při SLDB 2021 neuvadlo, do jaké třídy zaměstnání spadají.

Tab. 2.5: Zaměstnaní podle hlavních tříd zaměstnání, pohlaví a věku v hl. m. Praze podle SLDB 2021

Zdroj: SLDB 2021

	Zaměstnaní			v tom podle pohlaví					
	celkem	60–64	65 a více	muži			ženy		
				celkem	60–64	65 a více	celkem	60–64	65 a více
Počet zaměstnaných se zjištěnou třídou zaměstnání	649 560	36 589	37 346	339 047	18 850	20 174	310 513	17 739	17 172
v tom (%):									
zákonodárci a řídicí pracovníci	7,6	8,1	6,7	9,2	10,5	8,9	5,7	5,6	4,0
specialisté	34,8	29,1	35,8	32,9	24,0	34,6	36,9	34,6	37,1
techničtí a odborní pracovníci	20,7	23,0	20,6	18,9	20,6	20,4	22,5	25,5	20,7
úředníci	9,2	8,0	9,1	6,2	4,8	5,1	12,4	11,4	13,8
pracovníci ve službách a prodeji	12,9	12,7	12,6	10,6	11,6	12,3	15,6	13,9	13,0
kvalifikovaní pracovníci v zemědělství, lesnictví, rybářství	0,3	0,3	0,3	0,4	0,5	0,4	0,2	0,2	0,2
řemeslníci a opraváři	6,2	7,6	5,1	10,8	13,5	8,5	1,3	1,3	1,2
obsluha strojů a zařízení, montéři	4,9	6,3	3,7	8,1	10,9	6,2	1,4	1,4	0,9
pomocníci a nekvalifikovaní prac. zaměstnanci v ozbrojených silách	3,2	4,8	6,1	2,6	3,5	3,6	3,9	6,2	9,1
	0,2	0,0	0,0	0,3	0,0	0,0	0,1	0,0	0,0

Praha nabízí širokou škálu pracovních příležitostí, které kladou vysoké nároky na kvalifikaci zaměstnaných. Při posuzování zjištěných hodnot je zřejmé, že ve většině tříd se od sebe nijak výrazně neodlišují výsledky za obyvatele Prahy jako celek a výsledky za seniory. S podobnými podíly obou skupin zaměstnaných se na prvních třech místech umístily třídy: **specialisté (více než třetina zaměstnaných), techničtí a odborní pracovníci (pětina zaměstnaných) a pracovníci ve službách a prodeji (cca 13 %)**.

Třída specialisté zastřešuje vysoce kvalifikovaná zaměstnání z mnoha oborů pracovní činnosti – např. lékaře, právníky, architekty, vědce, učitele, redaktory nebo jazykovědce. V případě zaměstnaných seniorů šlo nejčastěji o specialisty v oblasti právní, sociální a kulturní (8,5 %), v oblasti výchovy a vzdělávání (8,3 %) a zdravotnictví (7,3 %).

Významnější rozdíl představovala třída pomocní a nekvalifikovaní pracovníci, kde byl podíl seniorů oproti zaměstnaným jako celku přibližně dvojnásobný (6,1 %), protože senioři častěji působili jako uklízeči a pomocníci.

Podíl zaměstnaných seniorů na celkovém počtu zaměstnaných v jednotlivých třídách zaměstnání se většinou pohyboval mezi 5 a 6 %, významnější byl ve třídě pomocní a nekvalifikovaní pracovníci (11 %).

V mnohém odlišné bylo uplatnění mužů a žen seniorského věku. Pro obě pohlaví byla charakteristická dominance třídy specialisté (ženy 37,1 %, muži 34,6 %). Přibližně pětina mužů i žen byla zařazena do třídy techničtí a odborní pracovníci. Podobně 12-13 % příslušníků obou pohlaví vykonávalo zaměstnání ve službách a prodeji. Z celkového množství zaměstnaných mužů ve věku 65 a více let jich však 8,9 % patřilo do třídy zákonodárci a řídicí pracovníci. Totéž lze říci ale pouze o 4 % zaměstnaných seniorek. Zaměstnání mužů nepřekvapivě častěji patřila do tříd řemeslníci a opraváři a obsluha strojů a zařízení, montéři. Seniorky hojněji spadaly mezi úředníky (ženy 13,8 %, muži 5,1 %) a mezi pomocné a nekvalifikované pracovníky (ženy 9,1 %, muži 3,6 %).

Z mezikrajského srovnání vyplývá, že **pražští senioři se v porovnání s ostatními kraji častěji uplatňovali v kvalifikovanějších třídách zaměstnání**. Ve všech krajích byla úspěšnost zjišťování třídy zaměstnání u seniorů relativně nízká, nezjištěna zůstala vždy přibližně u třetiny respondentů ve věku 65 a více let.

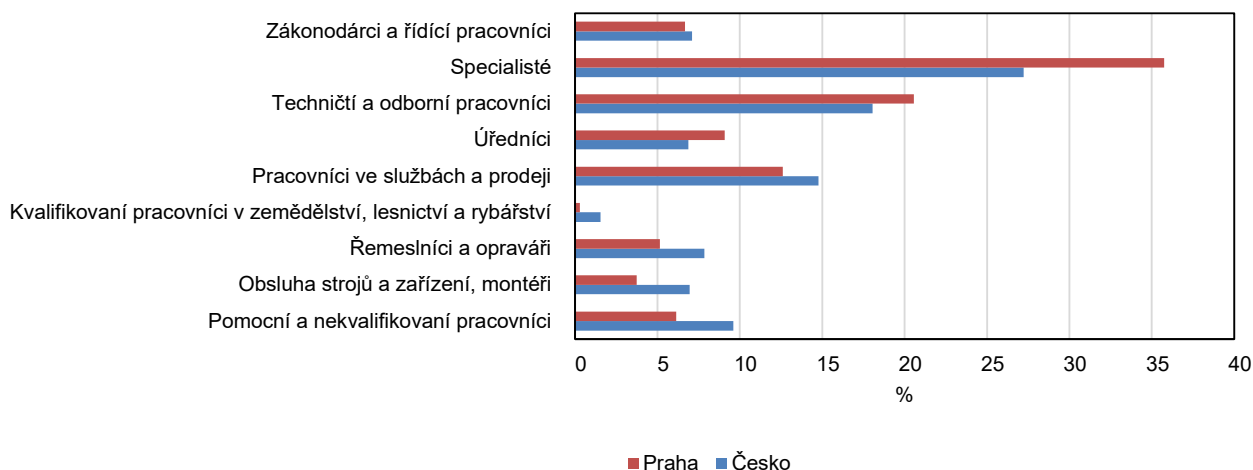
Pro všechny kraje platilo stejné pořadí tří nejčastějších tříd zaměstnání, kde našli senioři pracovní uplatnění. Avšak zatímco ve třídě specialisté se uplatnilo 35,8 % zaměstnaných Pražanů v seniorském věku, v deseti krajích pracovalo v této třídě jen mezi 22,2-25 % seniorů. Nejblíže Praze měl v tomto směru vlivem Brna kraj

Jihomoravský (29,3 %). Praha předčila ostatní kraje i v podílu technických a odborných pracovníků (20,6 % a 2,5 p. b. nad celorepublikovým průměrem), ale podíl pracovníků ve službách a prodeji měla z krajů nejnižší (12,6 % a 2,2 p. b. pod průměrem Česka). Zaměstnané seniory v Praze bylo možno častěji než v jiných krajích najít na pozicích úředníků (Praha 9,1 %, průměr Česka 6,9 %), naopak řidčeji ve třídách obsluha strojů a zařízení, montéři (Praha 3,7 %, průměr Česka 6,9 %), řemeslníci a opraváři (Praha 5,1 %, průměr Česka 7,8 %) i pomocní a nekvalifikovaní pracovníci (Praha 6,1 %, průměr Česka 9,6 %), zcela sporadicky jako kvalifikované pracovníky v zemědělství, lesnictví a rybářství (Praha 0,3 %, průměr Česka 1,5 %).

Graf 2.6: Zaměstnaní ve věku 65 a více let podle hlavních tříd zaměstnání v hl. m. Praze a v Česku podle SLDB 2021

(ze zjištěných hodnot)

Zdroj: SLDB 2021



Zaměstnaní podle nejvyššího dosaženého vzdělání v hl. m. Praze podle SLDB 2021

V celkové struktuře zaměstnaných v souhrnu za všechny věkové kategorie měli nejvyšší podíl vysokoškoláci (42,9 %), následovaní skupinou s úplným středním vzděláním s maturitou (31,9 %) a středním vzděláním včetně vyučení bez maturity (15,5 %). **U seniorů bylo pořadí podle stupně nejvyššího dosaženého vzdělání stejné: vysokoškolsky vzdělání (43,3 %), úplné střední vzdělání s maturitou (28,3 %), střední vzdělání včetně vyučení bez maturity (19,4 %).**

Poměrně velké **rozdíly** existovaly **ve vzdělanostní úrovni zaměstnaných mužů a žen** v seniorském věku. Více než polovina (50,5 %) pražských zaměstnaných mužů ve věku 65 a více let absolvovala vysokou školu – nejčastěji magisterský stupeň (38,8 %), nezanedbatelný byl i podíl seniorů s doktorským vzděláním (10,9 %). Přibližně pětina zaměstnaných seniorů mužského pohlaví úspěšně absolvovala některý maturitní obor (22,4 %) a podobné množství (21,6 %) střední vzdělání včetně vyučení bez maturity. Úplné střední vzdělání s maturitou mělo u mužů častěji odborný (14,4 %) než všeobecný charakter (8,1 %).

Podíl vysokoškolaček mezi zaměstnanými seniorkami dosáhl pouze na 35 % (tj. o 15,5 p. b. méně než u mužů). I u žen převládala magisterský stupeň vysokoškolského vzdělání (29,7 %), doktorským titulem se honosilo 4,6 % zaměstnaných seniorek. Zcela v rovnováze s vysokoškolačkami byly absolventky úplného středního vzdělání s maturitou. V tomto typu nejvyššího dosaženého vzdělání ženy naopak výrazně převyšovaly muže (o 12,5 p. b.).



Tab. 2.6: Zaměstnaní podle nejvyššího dosaženého vzdělání, pohlaví a věku v hl. m. Praze podle SLDB 2021

Zdroj: SLDB 2021

	Zaměstnaní			v tom podle pohlaví					
	celkem	60–64	65 a více	muži			ženy		
				celkem	60–64	65 a více	celkem	60–64	65 a více
Počet zaměstnaných se zjištěným vzděláním	701 755	39 866	51 012	366 299	20 376	27 245	335 456	19 490	23 767
v tom (%):									
bez vzdělání	0,2	0,2	0,1	0,3	0,3	0,1	0,2	0,2	0,1
základní vč. neukončeného	3,6	3,1	3,0	3,9	2,3	1,5	3,3	4,0	4,9
střední vč. vyučení (bez maturity)	15,5	22,7	19,4	18,6	27,6	21,6	12,1	17,5	16,8
úplně střední (s maturitou)	31,9	31,0	28,3	31,1	26,8	22,4	32,8	35,5	34,9
nástavbové a vyšší odborné	5,8	5,3	5,9	4,8	3,5	3,9	6,9	7,2	8,2
vysokoškolské	42,9	37,7	43,3	41,2	39,5	50,5	44,7	35,7	35,0

Zaměstnaní senioři se nevyskytovali v oblasti hlavního města zcela rovnoměrně. Při hodnocení správních obvodů je patrná nejvyšší zaměstnanost seniorů v nejužším centru města. S vysokou zaměstnaností osob ve věku 65 a více let ve výši 31,8 % vyčnívala nad ostatními správními obvody Praha 1, kterou doplnila Praha 2 (27,2 %). Pouze 18,9 % zaměstnaných seniorů žilo na východě Prahy v Praze 9 a v Praze 18.

Při rozlišení až na městské části se nad hranici 30% zaměstnanosti seniorů kromě Prahy 1 (31,8 %) dostaly i Praha-Křeslice (32,4 %) a Praha-Lysolaje (30,5 %). Pod 20 % leželo celkem 12 městských částí, na nejspodnější příčce žebříčku se nalézala městská část Praha-Běchovice (17,1 %), následovaná městskou částí Praha-Čakovice (18,1 %).

Podnikatelé v hlavním městě Praze podle SLDB 2021

V Praze bylo ke dni sčítání 2021 celkem 140 179 podnikatelů bez rozdílu věku, z toho bylo 97 % osob pracujících na vlastní účet (OSVČ) a 3 % zaměstnavatelů. Každý desátý podnikatel spadl do seniorské věkové kategorie.

Podnikajících seniorů mělo hlavní město 14 095. I mezi osobami ve věku 65 a více let převažovali OSVČ (94,6 %) nad podnikateli, kteří někoho zaměstnávali (5,4 %), ale v menší míře než u produktivní složky populace (2,8 % zaměstnavatelů).

Ve struktuře podle pohlaví měli muži převahu jak u podnikatelů v produktivním věku (64,4 %), tak i mezi podnikajícími seniory (61,6 %).

OSVČ

Hlavní složkou v celkové skupině pražských podnikatelů bylo 135 918 osob pracujících na vlastní účet. Téměř **10 %** z nich bylo **ve věku 65 a více let**. Z této seniorské kategorie bylo 61,9 % mužů.

Osoby samostatně výdělečně činné se zjištěným odvětvím ekonomické činnosti v Praze obecně nejčastěji podnikaly v odvětvích profesní, vědecké a technické činnosti (21,2 %), informační a komunikační činnosti (14,2 %) a stavebnictví (11,8 %). **Senioři si rovněž za obor podnikání zvolili v první řadě některou z profesních, vědeckých a technických činností (27 %), následovalo stavebnictví (10,2 %) a obchod (8,4 %).**

Rozdíly existují mezi podnikateli a podnikatelkami. Shoda panovala u obou skupin seniorů v preferenci odvětví **profesní, vědecké a technické činnosti**, které si vybrala téměř **čtvrtina mužů a třetina žen**. Velká část mužů ve věku 65 a více let podnikala i ve stavebnictví (15,4 %) a ve zpracovatelském průmyslu (10 %). Seniorky se uplatnily významněji v administrativních a podpůrných činnostech (11,1 %) a v kategorii ostatní činnosti, kam patří různé osobní služby, které nejsou vedeny v jiné části klasifikace CZ-NACE (8,7 %).

Ukončené vysokoškolské vzdělání mělo 42,2 % OSVČ ze všech věkových kategorií, dalších 32,7 % dosáhlo úplného středního vzdělání s maturitou. **Vysokoškoláci tvořili nejpodstatnější složku i mezi podnikateli seniory (47,4 %)**, středoškolské vzdělání s maturitou mělo 27,5 % z nich. Mezi odvětví podnikání, kde v celkovém množství podnikajících seniorů převažovaly osoby s úspěšně absolvovanou vysokou školou, patřila zdravotní a sociální péče (77,1 % podnikajících seniorů mělo VŠ), vzdělávání (72,5 %), informační a komunikační činnosti (66,3 %) a profesní, vědecké a technické činnosti (65,3 %). Senioři bez maturitního vzdělání se podnikatelsky realizovali zejména v odvětvích doprava a skladování (57,6 % podnikatelů dosáhlo maximálně středního vzdělání bez maturity), skupina ostatních činností (46,3 %) a stavebnictví (40,3 %).

Zaměstnavatelé

Fyzických osob, které podnikají a zároveň někoho zaměstnávají, je podstatně méně než podnikatelů bez zaměstnanců. V Praze se vyskytuje varianta podnikatel-zaměstnavatel při porovnání krajů dokonce nejvýznamněji z celého Česka.

V hlavním městě se k 26. 3. 2021 věnovalo nějakému typu podnikání 4 261 zaměstnavatelů, **17,8 %** z nich byli **senioři**. Nadpoloviční většinu (56,3 %) zaměstnavatelů ve věku 65 a více let představovali muži, ale jejich převaha nebyla tak výrazná jako u OSVČ. Polovina zaměstnavatelů mužů a dokonce 71,7 % žen mělo vysokoškolské vzdělání. Obě pohlaví podnikala **nejčastěji v oboru zdravotní a sociální péče**, kde mělo 94,7 % zaměstnavatelů vysokoškolské vzdělání. Druhým nejvíce zastoupeným odvětvím byly profesní, vědecké a technické činnosti vyžadující rovněž nadprůměrné vzdělání (podíl vysokoškoláků 81,9 %).

Ekonomická aktivita žen podle rodinného stavu podle SLDB 2021

Ke dni sčítání 2021 žilo v Praze **141 158 žen ve věku 65 a více let**, tzn., že seniorky tvořily více než jednu pětinu žen v metropoli.

Do nejmladší **seniorské skupiny 65-69 let patřilo 37 962 žen**. Většina jich již v tomto věku nepracovala – **65,5 %** ze seniorek se zjištěnou ekonomickou aktivitou spadalo do kategorie **mimo pracovní sílu**. Ekonomická aktivita se lišila podle rodinného stavu žen. **Ekonomicky aktivní po 65. roce věku zůstaly častěji ženy rozvedené (40 % z nich bylo ekonomicky aktivních) a svobodné (38,3 %)** než seniorky vdané (32,1 %) a ovdovělé (32,5 %). Nejtypičtější volbou pro pracující ženy všech rodinných stavů bylo **postavení zaměstnankyně (celkem 75 %)**. Nejčastěji se tak chovaly vdovy (79 %), nejméně často seniorky vdané (72,7 %). Ženy setrvávající mezi 65 a 69 lety ve svazku manželském se čteněji než ostatní skupiny žen realizovaly jako osoby samostatně výdělečně činné (25,1 %) a také jako zaměstnavatelky (2,2 %).

Seniorek nad 70 let bydlelo v hlavním městě ke dni sčítání **103 196. Ekonomicky aktivních** jich po 70. roce věku **bylo již pouze 11,1 %**. Až na výjimky šlo o osoby zaměstnané, do kategorie nezaměstnaných spadalo v celé Praze pouze 20 žen. **I po 70. roce věku byly nejaktivnější rozvedené ženy** (15,8 % z nich bylo součástí pracovní síly), vdovy se naopak mezi ekonomicky aktivní zařadily už jen velmi omezeně (8 %). I mezi ženami 70letými a staršími převládaly ty, které se nechaly zaměstnat (70 %). Nadprůměrně převažovaly zejména mezi ženami svobodnými (77,8 %). Rovněž ve starší seniorské populaci se do **podnikatelských aktivit** pouštěly (resp. u nich zůstávaly) **ponejvíce ženy vdané** (třetina z těch, které dosud pracovaly).



Tab. 2.7: Ženy v hl. m. Praze ve věku 65 a více let podle ekonomické aktivity, postavení v zaměstnání a podle rodinného stavu podle SLDB 2021

(ze zjištěných hodnot)

Zdroj: SLDB 2021

	Zaměstnané ženy 65 a více let celkem	Ženy 65-69 let			Ženy 70 a více let		
		zaměstnan-kyně	zaměstna-vatelky	osoby pracující na vlastní účet	zaměstnan-kyně	zaměstna-vatelky	osoby pracující na vlastní účet
Ženy se zjištěným postavením v zaměstnání	19 838	8 249	205	2 549	6 182	126	2 527
z toho (%):							
svobodné	5,1	77,7	1,8	20,5	77,8	0,5	21,7
vdané	43,9	72,7	2,2	25,1	66,8	1,6	31,6
rozvedené	28,5	76,0	1,5	22,5	70,4	1,5	28,1
vdovy	22,3	79,0	1,7	19,4	72,5	1,2	26,2

Nezaměstnaní v hl. městě Praze podle MPSV

Dle údajů Ministerstva práce a sociálních věcí bylo **k 31. 12. 2023 v evidenci úřadu práce v Praze celkem 515 uchazečů o zaměstnání ve věku 65 a více let**. Nejedná se o velkou skupinu, protože většina osob při dosažení důchodového věku odchází do důchodu, případně pracuje. V pokročilejším věku mohou být na úřadu práce evidováni např. lidé, kteří nemají odpracované roky, tudíž nezískali minimální dobu pojištění a zatím si nemohou zažádat o starobní důchod. Případně může jít o uchazeče, kteří se snaží získat vyšší dobu pojištění a odložit dobu čerpání předdůchodu. Další variantou je čerpání předdůchodu a současné pobírání podpory v nezaměstnanosti. Evidovat se (ale nikoliv pobírat podporu v nezaměstnanosti) mohou i starobní důchodci hledající možnost přivýdělku. Alternativou pro seniory ve věku 65+ může být i zařazení do evidence Zájemců o zaměstnání, k čemuž je vede v první řadě možnost vzdělávání (rekvalifikace a kurzy digitálního vzdělávání).

Od roku 2015 do roku 2023 přibýlo seniorů evidovaných na pražských úřadech práce o 166,8 % (322 osob). V souhrnu za celé Česko vzrostl ve stejném období počet nezaměstnaných registrovaných seniorů více než čtyřikrát. Senioři evidovaní na úřadě práce tvoří pouze nízké procento z celkového množství registrovaných nezaměstnaných. Přesto se jejich podíl každým rokem zvyšuje – z 0,5 % v roce 2015 na 1,9 % v roce 2023.

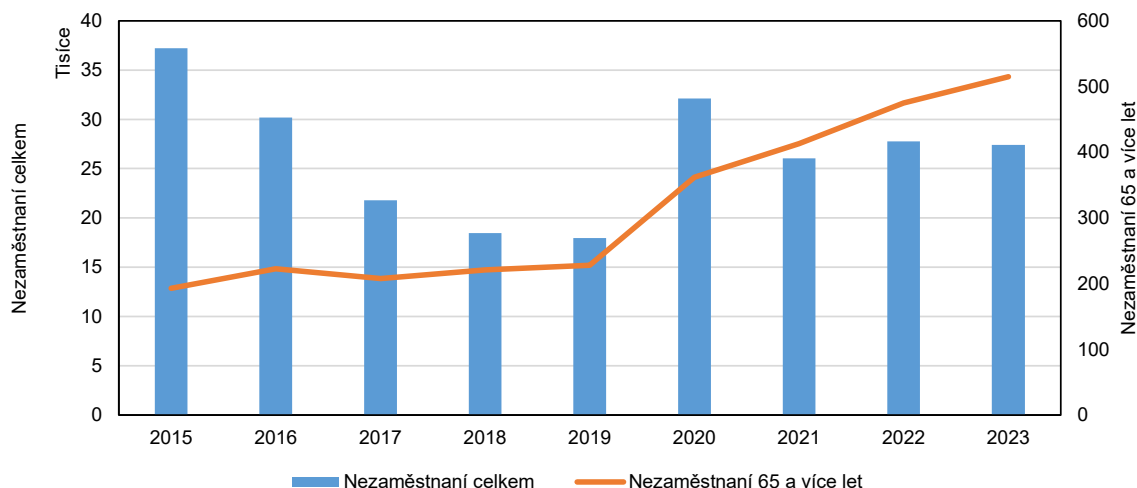
Od konce roku 2015 do závěru roku 2023 se zvýšil počet obyvatel Prahy ve věku 65 a více let o 9,8 %. Podobným tempem vzrostl i celkový počet obyvatel, podíl seniorů v populaci zůstal za 10 let prakticky nezměněn a k 31. 12. 2023 tvořil 18,5 %.

Podíl nezaměstnaných seniorů na celkovém počtu nezaměstnaných evidovaných na úřadu práce se od roku 2015 do roku 2023 každoročně zvyšoval – celkově o 1,4 p. b. na 1,9 %. Podíl seniorek na nezaměstnaných ženách činil ke konci roku 2023 1,4 %, podíl seniorů na nezaměstnaných mužích 2,5 %. Zatímco v celkovém množství nezaměstnaných měly ženy každý rok nadpoloviční většinu, mezi nezaměstnanými seniory převažovali ve sledovaném období muži. I zde ale došlo k výrazným posunům. Podíl žen ve věku 65 a více let na celkovém počtu nezaměstnaných této věkové skupiny se postupně od roku 2015 zvýšil z 31,1 % na 42,7 % v roce 2023.

Počet nezaměstnaných seniorů registrovaných na úřadu práce postupně narůstá nejen v Praze, ale i v celém Česku. Souvislost lze vidět se zvyšováním věkové hranice pro odchod do starobního důchodu i prodlužováním minimální doby pojištění.

Graf 2.7: Počet uchazečů o zaměstnání v evidenci úřadu práce v hl. m. Praze k 31. 12.

Zdroj: MPSV



Mzdy a platy seniorů podle Informačního systému o průměrném výdělku (ISPV)

Informační systém o průměrném výdělku ve stejnoměrných intervalech **monitoruje výdělkovou úroveň a pracovní dobu zaměstnanců v České republice**. Obsahuje údaje z pravidelného statistického šetření, které je zařazeno do Programu statistických zjišťování vyhlášených ČSÚ ve sbírce zákonů pro příslušný kalendářní rok. **Hlavními sledovanými ukazateli jsou hrubá měsíční mzda (plat) a hodinový výdělek**. Zjišťovány jsou i složky mzdy (platu) – tzn. odměny, příplatky a náhrady. U pracovní doby je sledována úroveň i struktura jak odpracované doby (např. přesčas), tak i neodpracované doby (dovolená, nemoc). Přehled o mzdové úrovni v jednotlivých krajích sleduje Regionální statistika ceny práce. **Gestorem šetření je Ministerstvo práce a sociálních věcí**. Detailní vysvětlení metodiky lze nalézt na www.ispv.cz.

Data jsou k dispozici pouze v třídění za desetileté věkové skupiny. Za seniory je proto v této podkapitole označena věková kategorie 60 a více let, čímž se do hodnocení dostávají i osoby těsně před odchodem do důchodu, což má na výsledné hodnoty vliv. V následujícím textu se vždy jedná o mzdy a platy nominální bez zohlednění inflace.

Mzdová sféra

Ve mzdové sféře je zjišťování prováděno pod názvem „**Čtvrtletní šetření o průměrném výdělku**“. Pro vybrané ekonomické subjekty je povinné. Do mzdové sféry (dříve označované jako podnikatelská) jsou zařazeny **ekonomické subjekty, které odměňují mzdou**.

Medián hrubé měsíční mzdy za rok 2023 bez ohledu na věk v Praze činil 45 251 Kč za měsíc. Vůči mediánu za rok 2022 došlo k navýšení o 7 % (2 949 Kč).

Medián hrubé měsíční mzdy **pražských seniorů** dosáhl v roce 2023 na **41 428 Kč**, což je o 8,4 % méně než je celopražský medián. I u seniorů medián mzdy meziročně **vzrostl**, konkrétně **o 7,7 % (2 957 Kč)**. Medián hrubé měsíční mzdy **u mužů** ve věku 60 a více let v roce 2023 činil **44 531 Kč**, **u žen** pouze **36 968 Kč**, tedy o 17 % méně.

V průběhu let 2014 až 2023 se medián hrubé měsíční mzdy u seniorů v hlavním městě postupně zvýšil z 27 025 na 41 428 Kč (o 53,3 %), celkový medián ve mzdové sféře rostl rychleji (nárůst za stejné období o 67 %).

V porovnání desetiletých věkových skupin patřili lidé ve věku 60 a více let ke skupinám s nižšími příjmy. Medián mzdy u seniorů byl v roce 2023 v porovnání těchto věkových skupin třetí nejnižší. Senioři se



zařadili hned za nejmladší skupiny zaměstnanců do 29 let věku a medián jejich hrubé měsíční mzdy byl o 16,6 % nižší než u nejlépe odměňované věkové skupiny 30-39 let. Obdobně lze hodnotit i medián hodinového výdělku, který u seniorů činil 243,50 Kč, o 16,2 % méně než u skupiny 30-39 let. Medián hrubé měsíční mzdy u seniorek byl dokonce ještě o 932 Kč nižší, než u velmi mladých žen ve věku 20-29 let.

V porovnání krajů byl celkový medián hrubé měsíční mzdy i medián hrubé měsíční mzdy seniorů v Praze, jak u mužů, tak i u žen, **nejvyšší v Česku**. Na rozdíl od celkového mediánu ve mzdové sféře, kde se hned za Prahou umístil kraj Středočeský, u seniorů to byl Plzeňský kraj následovaný Královéhradeckým krajem, u žen krajem Jihomoravským. Na nejnižší medián měsíční hrubé mzdy dosáhli senioři mužského pohlaví v Olomouckém kraji (33 888 Kč) a seniorky v kraji Libereckém (30 063 Kč).

Průměr hrubé měsíční mzdy v roce 2023 v hlavním městě dosáhl celkově na 57 817 Kč za měsíc. Podprůměrnou hrubou měsíční mzdu pobíralo 67,6 % zaměstnanců.

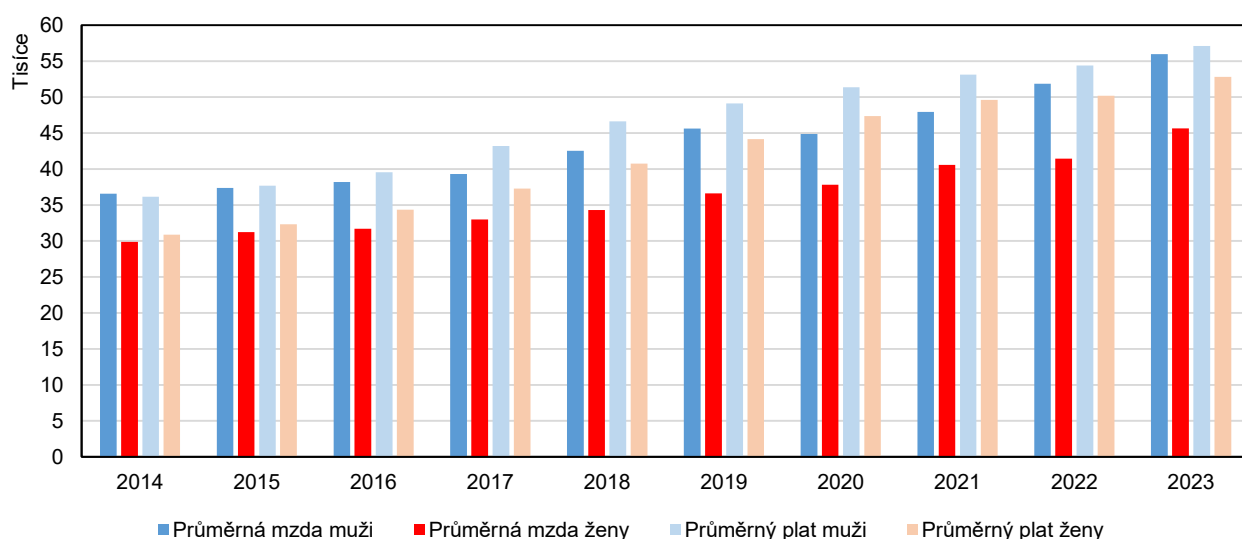
Pražští senioři dosáhli ve stejném období na průměrnou mzdu **51 913 Kč hrubého**, přičemž **rozdíl mezi muži a ženami činil více než 10 tisíc korun (18,4 %) v neprospěch žen** (podobně jako v roce předchozím). Průměrná mzda seniorů vzrostla od roku 2014 do roku 2023 více než o polovinu (17,5 tis. Kč), výrazněji u mužů (o 19,4 tis. Kč) než u žen (o 15,8 tis. Kč). Meziroční nárůst průměrné mzdy seniorů byl za posledních deset let v roce 2023 nejvyšší (+8,5 %). U žen dokonce překonal 10 %.

Průměrná hrubá měsíční mzda seniorů v roce 2023 byla při porovnání mezd desetiletých věkových skupin třetí nejnižší, méně brali pouze mladí lidé do 29 let.

Celková průměrná hrubá měsíční mzda v Praze v roce 2023 ostatní kraje předčila jak u mužů, tak i u žen, což platilo i pro seniorskou kategorii. U seniorů byla celková průměrná hrubá měsíční mzda se svojí výší 51 913 Kč o 19,9 % (8 600 Kč) nad celorepublikovým průměrem, u mužů šlo o 21,8 % (10 010 Kč) a u žen o 18,1 % (6 997 Kč). **Pražským mužům ve věku 60 a více let příslušelo v roce 2023 průměrně 55 966 Kč**. Více než 45 000 Kč v průměru pobírali i senioři mužského pohlaví v Královéhradeckém, Středočeském a Jihomoravském kraji, méně než 40 000 pouze v kraji Karlovarském. **Pražankám s průměrnou mzdou 45 667 Kč** se nejvíce přiblížily seniorky z Jihomoravského kraje s průměrnou mzdou 39 550 Kč. Nejvyšší rozdíl mezi průměrnou mzdou seniorů a seniorek přesahující 10 tisíc Kč byl kromě Prahy i v Královéhradeckém kraji, nejnižší mzdovou diferenciaci podle pohlaví měl Karlovarský kraj (rozdíl 3 743 Kč).

Graf 2.8: Průměrné hrubé měsíční mzdy a platy seniorů ve věku 60 a více let v hl. městě Praze podle pohlaví

Zdroj: ISPV



Průměrný hodinový výdělek u seniorů v Praze v roce 2023 činil 305,9 Kč/hod, tj. o 95,9 Kč méně než u nejlépe odměňované skupiny 30-39 let. Průměrný hodinový výdělek mužů seniorů dosáhl na 325,10 Kč, u senierek pouze na 276,20 Kč/hod.

Platová sféra

Zdrojem dat pro platovou sféru je Informační systém o platech, jehož správcem je Ministerstvo financí. Do platové sféry (dříve označovaná jako nepodnikatelská) jsou zařazeny **ekonomické subjekty, které odměňují platem** (např. stát, obce, kraje, příspěvkové organizace).

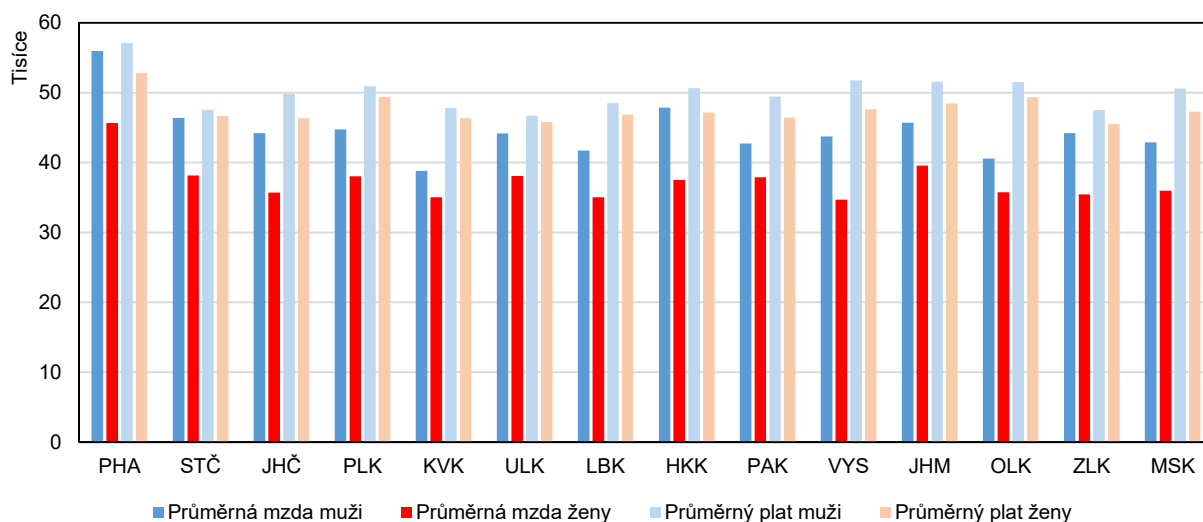
Medián hrubého měsíčního platu v Praze v roce 2023 dosáhl celkově na 50 391 Kč, o 5,1 % více než v roce 2022. V platové sféře nejsou rozdíly tak výrazné jako ve sféře mzdové. **Medián hrubého měsíčního platu seniorů v hlavním městě činil 50 149 Kč** a byl tak velmi podobný celkovému mediánu za všechny věkové kategorie (rozdíl pouze 242 Kč). **Medián platů seniorů mužského pohlaví** zaostal s hodnotou **51 210 Kč** za celkovým mediánem o 6,3 % (téměř 3,5 tis. Kč), **medián platu žen** ve věku 60 a více let ve výši **49 566 Kč** byl naopak oproti celkovému mediánu za ženy vyšší o 3,4 % a 1 625 Kč. Medián platu pražských senierek a seniorů se lišil o 3,2 % (1 644 Kč). Muži i v platové sféře dosahovali vyšších příjmů, ale rozdíl byl menší než ve sféře mzdové.

Celkový medián hrubého měsíčního platu seniorů v Praze narostl od roku 2014 do roku 2023 o 67,4 % (20 200 Kč). I v platové sféře rostl celkový medián hrubého měsíčního platu za všechny věkové kategorie rychleji (+72,3 %). Medián platu senierek za deset let vzrostl výrazněji (+72,6 % a 20 846 Kč) než mužů ze stejné věkové kategorie (+57,3 % a 18 661 Kč), ženy sice muže v platech doposud nedohrnaly, ale rozdíl se podstatně zmenšil.

Celkový medián hrubého měsíčního výdělku i medián hrubého měsíčního výdělku seniorů byl i v platové sféře v porovnání krajů v Praze nejvyšší. Ve věkové kategorii 60 a více let přesáhlo hlavní město celorepublikový průměr o 8,7 % (4 000 Kč), u mužů dokonce o 5 187 Kč (11,3 %), u žen o 7,3 % (3 362 Kč).

Graf 2.9: Průměrné hrubé měsíční mzdy a platy seniorů ve věku 60 a více let podle pohlaví a krajů v roce 2023

Zdroj: ISPV



Průměrný hrubý měsíční plat v roce 2023 vykazoval podobné tendence jako medián platu a činil v české metropoli celkem 54 672 Kč. Podprůměrný hrubý měsíční plat pobíralo 59,6 % zaměstnanců.

Průměrný hrubý měsíční plat **seniorů v Praze** se od celkového průměru lišil jen minimálně, dosáhl na **54 332 Kč**. Jeho výše u mužů byla 57 077 Kč, u žen o 7,5 % (4 304 Kč méně). Zaměstnanci-senioři vydělávali v roce 2023 měsíčně o 58 % (20 944 Kč) více než před 10 lety, zaměstnankyně seniorky o 71 % (21 917 Kč).



I v seniorské kategorii se projevuje znatelný rozdíl v odměňování žen a mužů, který existuje jak u mezd, tak i u platů, ale ve mzdové sféře je výraznější. Jak vyplývá z předchozího textu, ženy častěji pracují v odvětvích, kde je úroveň celkové odměny za práci obecně nižší (péče různého typu, vzdělávání nebo prodej). Na vedoucích pozicích je žen stále málo. Často se uplatňuje pravidlo, že žena se stejnou kvalifikací dostane za rovnocennou práci nižší finanční ohodnocení než muž.