

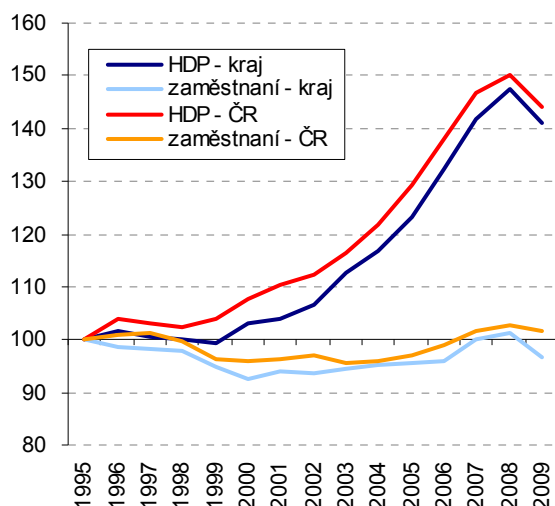
3. Využití pracovní síly

Kraj se vyznačuje průměrnou ekonomickou výkonností

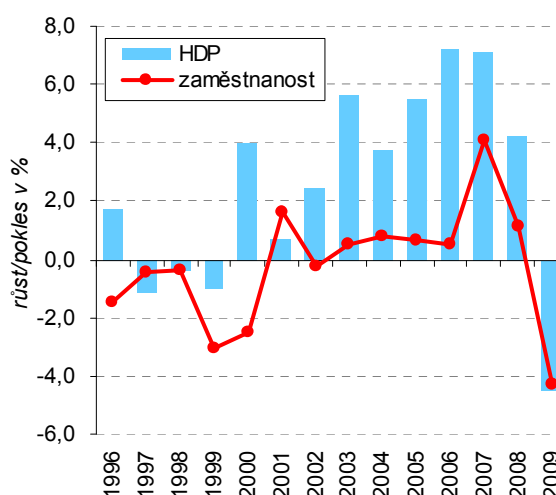
Určujícím prvkem využití a rozvoje lidských zdrojů je **ekonomický potenciál** a výkonnost regionu. Na jedné straně je ekonomický potenciál pracovní silou, resp. jejím využitím determinován, na straně druhé ekonomický vývoj ovlivňuje situaci na trhu práce a s tím spojenou životní úroveň obyvatel.

Ekonomickou výkonností se Pardubický kraj řadí k mírně horšímu průměru; **hrubý domácí produkt** na obyvatele se v celém sledovaném období pohybuje na osmé až deváté pozici v mezikrajském srovnání. Dynamika růstu produktu v kraji přitom byla srovnatelná s celorepublikovým tempem, v letech 2006 až 2008 byla dokonce mírně rychlejší; následoval však meziroční pokles (v kraji rychlejší než v ČR). Od roku 2003 lze v kraji (obdobně jako na republikové úrovni) sledovat růst zaměstnanosti¹⁰, avšak pomalejším tempem ve srovnání s růstem výkonnosti ekonomiky. Ekonomický růst je tak tažen spíše růstem produktivity práce a kapitálu než růstem pracovní síly. V roce 2009 se zřetelně projevuje dopad ekonomického útlumu na zaměstnanost; v kraji klesl meziročně počet zaměstnaných o 4,3 %, v celé ČR pak o 1,1 %.

Graf č. 32 Vývoj HDP a zaměstnanosti v národním hospodářství (rok 1995 = 100)



Graf č. 33 Meziroční růst/pokles HDP a zaměstnanosti v Pardubickém kraji



Silný je sekundární sektor, roste význam služeb, pokračuje útlum zemědělství

V posledních letech probíhají v České republice zásadní **změny v odvětvové struktuře** národního hospodářství; k hodnocení těchto strukturálních změn i na regionální úrovni lze využít hrubou přidanou hodnotu¹¹. Hospodářský charakter Pardubického kraje je určován zejména **sekundárním sektorem** (průmysl, stavebnictví), který se na hrubé přidané hodnotě v roce 2009 podílel 43 % (o 0,4 procentního bodu více oproti roku 2000). Na významu nabývá rovněž **terciární sektor** (především tržní služby). I přes relativně dobré podmínky pro zemědělství (zejména díky úrodnému Polabí) ztrácí primární sektor v posledních letech na významu. Dokumentovat to lze i změnou podílu tohoto sektoru na hrubé přidané hodnotě (ze 6,0 % v roce 2000 na 3,6 % v roce 2009, což přesto představuje čtvrtý nejvyšší podíl mezi kraji).

Kraj je průmyslově zaměřen; výrazně posiluje výroba elektroniky

Postupně se mění struktura zaměření průmyslových podniků v kraji. Od poloviny 90. let minulého století nejvíce zesílila orientace kraje na výrobu elektronických přístrojů a zařízení (v roce 2008 připadala na toto odvětví již více než polovina tržeb zpracovatelského průmyslu). Vzestup zaznamenala rovněž výroba dopravních prostředků a zařízení. Útlum naopak provází textilní průmysl, potravinářství, zpracování dřeva a do určité míry i pro kraj tradiční chemický průmysl.

¹⁰ Při hodnocení zaměstnanosti a HDP se využívá počet zaměstnaných podle metodiky národních účtů, který se odlišuje od dat Výběrového šetření pracovních sil; oba zdroje vychází z jiných metodických základů a nelze je mezi sebou porovnávat.

¹¹ Nově vytvořená hodnota, kterou získávají institucionální jednotky z používání svých výrobních kapacit; je stanovena jako rozdíl mezi celkovou produkcí (oceněnou v základních cenách) a mezispotřebou (oceněnou v kupních cenách).

Ekonomicky významný je vývoz, zejména dopravních prostředků

I přes dopady ekonomického útlumu si Pardubický kraj nadále udržuje pozici jednoho z nejvýznamnějších vývozců v ČR a firmy zaměřené na export jsou důležitými zaměstnavateli regionu. Spolu se Středočeským a Plzeňským krajem patří k těm regionům, u nichž hodnota **vývozu** v přepočtu na 1 obyvatele převyšuje republikový průměr; z hlediska hodnoty vývozu se v roce 2009 zařadil na čtvrtou pozici mezi kraji. I když oproti roku 2008 došlo v kraji k poklesu hodnoty vývozu o 9,3 %, bylo toto snížení v mezikrajském srovnání nejnižší. Rozhodující, téměř osmdesátiprocentní, podíl na vývozu z kraje mají stroje a dopravní prostředky.

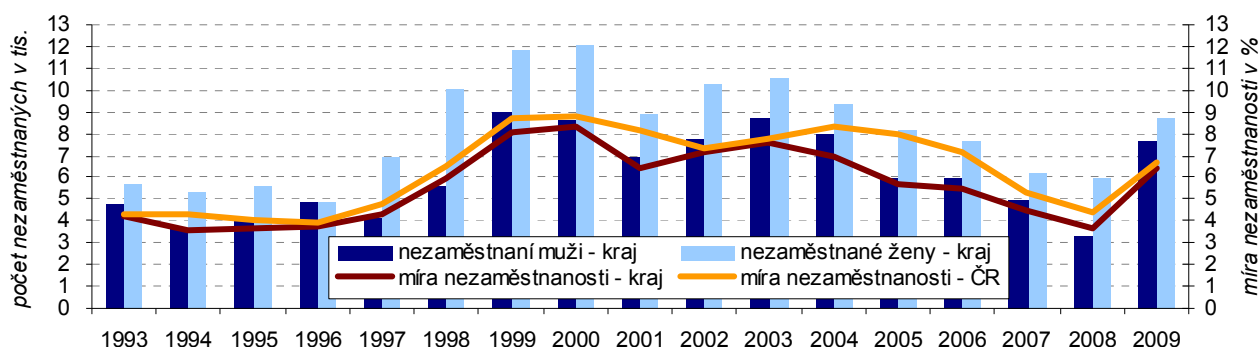
Výzkum a vývoj je důležitým faktorem rozvoje

Důležitým prvkem pro rozvoj hospodářství Pardubického kraje je **výzkum a vývoj**. Kraj se vyznačuje nadprůměrným inovačním potenciálem, vysokou zaměstnaností ve výzkumu a vývoji i vysokými výdaji na výzkum a vývoj v přepočtu na HDP.

Nejvyšší nezaměstnanost byla v kraji zaznamenána v letech 1999 a 2000

V průběhu 90. let minulého století kopíroval vývoj nezaměstnanosti¹² v kraji (vyjádřeno obecnou mírou podle Výběrového šetření pracovních sil) republikový trend. Maximální počty nezaměstnaných přitom byly v kraji zaznamenány v letech 1999 a 2000 (více než 20 tisíc). V období 2000 až 2004 je (i z grafického vyjádření) patrný mírně odlišný vývoj v kraji ve srovnání s celou ČR: dochází k meziročnímu poklesu nezaměstnanosti v letech 2000 až 2001 a následnému nárůstu do roku 2003, přičemž na úrovni republiky se tento vývoj o rok opožďoval. Po roce 2004 se **obecná míra nezaměstnanosti** v kraji opět pohybuje shodně s ukazatelem ČR. Po celou dobu zůstává obecná míra nezaměstnanosti v kraji (její průměrné roční hodnoty) pod republikovou hodnotou, maximální rozdíl byl přitom zaznamenán v roce 2005 (o 2,3 procentního bodu).

Graf č. 34 Vývoj obecné míry nezaměstnanosti a počtu nezaměstnaných v Pardubickém kraji (VŠPS)



Příznivý vývoj na trhu práce se zastavil

Příznivý vývoj na trhu práce, který se v Pardubickém kraji projevoval od roku 2004 meziročním poklesem počtu nezaměstnaných **registrovaných na úřadech práce** i nárůstem počtu volných pracovních míst **se zastavil** vlivem celosvětového hospodářského útlumu, spojeného zejména s oslabením v průmyslu. Od druhé poloviny roku 2008 lze v kraji sledovat růst počtu nezaměstnaných a tento nepříznivý vývoj pokračoval i v roce následujícím. Na konci roku 2009 bylo v kraji registrováno celkem 26 817 uchazečů o zaměstnání, tj. o 58 % více oproti roku 2008.

Ve srovnání s republikovým tempem rostla nezaměstnanost vlivem ekonomického útlumu rychleji

Ve srovnání s republikovým tempem rostla nezaměstnanost v kraji od roku 2008 rychleji, přičemž na konci roku 2009 činila 9,6 % (podle MPSV) a poprvé od roku 1994 při porovnání koncových stavů jednotlivých let tak překonala republikovou hodnotu (9,2 %). V mezikrajském srovnání byla **míra registrované nezaměstnanosti** šestá nejnižší (toto pořadí si kraj drží již od roku 2006). Rychleji přitom rostla míra nezaměstnanosti mužů (meziročně o 3,9 procentních bodů) než žen (o 3,3 p. b.). Vrcholu dosáhla nezaměstnanost v kraji v prvních třech měsících roku 2010, kdy překračovala desetiprocentní hranici; od poloviny roku 2010 se její hodnoty vrátily opět pod republikový průměr.

¹² V České republice je nezaměstnanost definována dvojitým způsobem: Národní metodika, používaná Ministerstvem práce a sociálních věcí (MPSV), vychází z administrativních zdrojů, tj. z evidence úřadů práce o uchazečích o zaměstnání. Naproti tomu mezinárodní metodika, která vychází z definic Mezinárodního úřadu práce a která se používá ve výběrovém šetření pracovních sil (VŠPS), je vhodná především k mezinárodní komparaci. Základním ukazatelem týkajícím se nezaměstnanosti je míra nezaměstnanosti, která vyjadřuje podíl nezaměstnaných na celkové pracovní síle. Tento ukazatel je v národní metodice označován jako míra registrované nezaměstnanosti a v mezinárodní metodice jako obecná míra nezaměstnanosti. Rozdíl mezi těmito dvěma měrami spočívá zejména v použité metodice stanovení čitatele a jmenovatele, ale i v rozdílných zdrojích dat a časových charakteristikách. Obě míry jsou tudíž nesrovnatelné a je nutné je hodnotit odděleně.

Uvnitř kraje existují v nezaměstnanosti významné rozdíly

Územím s dlouhodobě nejvyšší nezaměstnaností v kraji je **Moravskotřebovsko**, které charakterizuje vysoce nadprůměrná míra nezaměstnanosti i ve srovnání se všemi správními obvody v ČR. V souvislosti s přechodem na tržní hospodářství byl tento region poznamenán zejména útlumem průmyslové výroby a omezováním výroby významných lokálních zaměstnavatelů (Hedva Moravská Třebová, Gillette Jevíčko). Přestože se podařilo zcela zaplnit průmyslovou zónu v Moravské Třebové a v regionu působí významné zahraniční firmy (např. REHAU v Moravské Třebové nebo Automotive v Jevíčku), nepříznivá situace na trhu práce zde však stále přetrvává. Dlouhodobě se potýká s vysokou nezaměstnaností rovněž **Svitavsko**, **Králicko** (region s úzkou vazbou na textilní průmysl) a v posledních letech také **Českotřebovsko** (region s významným podílem osob pracujících v dopravě).

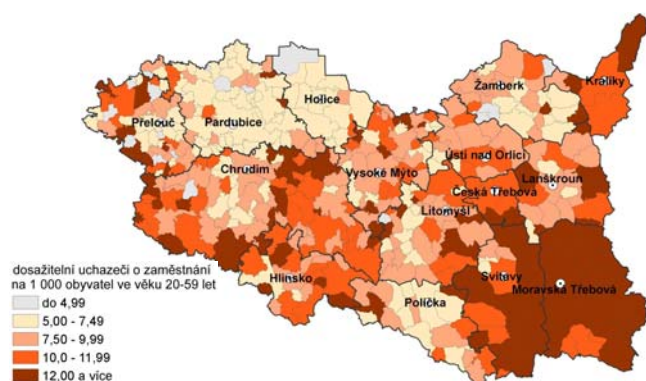
Nejnižší nezaměstnanost je na Pardubicku a Holicku

Nejnižší nezaměstnanost je v kraji charakteristická pro **Pardubicko** typické nejvyšší úrovní vzdělanosti populace. Zejména díky krajskému městu a koncentraci významných zaměstnavatelů nejen v oblasti průmyslu, ale také služeb je zdrojem pracovních míst i pro ostatní regiony. Rovněž **Holicko** (vyznačující se vysokou mírou vyjížděky do zaměstnání např. do nedalekého Hradce Králové či Pardubic) patří k oblastem s nejnižší nezaměstnaností v kraji.

Nejrychleji roste nezaměstnanost u východní hranice kraje

V souvislosti s hospodářským útlumem a propouštěním zejména v průmyslových podnicích lze sledovat **největší nárůst nezaměstnanosti** v roce 2009 oproti roku 2007, resp. 2008 v regionech při hranici kraje – Lanškrounsko, Moravskotřebovsko, ale i v dalších oblastech okresu Ústí nad Orlicí – kromě Orlickoústecka i na Českotřebovsku či Vysokomýtsku. Rychleji rostoucí nezaměstnanost v regionech ležících při hranicích krajů (ať již v tzv. vnitřních periferiích či při hranici republiky), kde jsou ztíženy možnosti dojížděky za prací, je zřejmá i z následujícího kartogramu.

Kartogram č. 10 Míra nezaměstnanosti podle obcí k 31. 12. 2009



Zdroj: Ministerstvo práce a sociálních věcí, Český statistický úřad

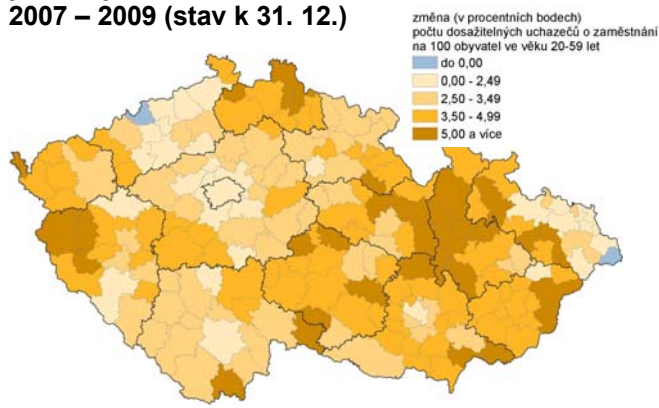
Odvětvové zaměření kraje se prolíná se vzdělaností

Odvětvová struktura zaměstnanosti v kraji (orientace především na průmysl) se prolíná rovněž se **vzdělanostní strukturou pracovní síly**. Dlouhodobě v kraji ve srovnání s republikovým průměrem nacházíme nadprůměrné zastoupení středoškoláků bez maturity (44,7 % zaměstnaných v roce 2009 dle VŠPS, tj. o 5,2 procentního bodu nad celorepublikovou hodnotou). Naopak i přes stále rostoucí úroveň vzdělanosti populace (rychleji v posledních letech roste zejména u žen) se dlouhodobě drží podíl vysokoškoláků v kraji (14,7 % na celkovém počtu zaměstnaných osob v roce 2009) pod průměrem ČR (17,1 %). Ve struktuře nezaměstnaných v kraji nacházíme oproti zaměstnaným více než čtyřnásobný podíl osob se základním vzděláním vč. bez vzdělání a na druhé straně poloviční zastoupení vysokoškoláků.

Kraj se vyznačuje podprůměrnou úrovní mezd

Odvětvové zaměření kraje (nejen s významným zastoupením sekundárního, ale oproti jiným krajům i primárního sektoru) se odráží rovněž i v ceně práce, tj. **mzdách**. Příjmová situace v kraji patří dlouhodobě k méně příznivým, průměrné mzdy¹³ v roce 2009 činily 20,2 tis. Kč. Jednalo se o čtvrtou nejnižší mzdu mezi kraji a za republikovou mzdou zaostávala o 3,3 tis. Kč. V posledních letech rostou mzdy v kraji pomaleji než na úrovni celé ČR, rozdíl mezi krajskou a republikovou mzdou se tak ještě více prohlubuje.

Kartogram č. 11 Změna míry nezaměstnanosti podle správních obvodů ORP v období 2007 – 2009 (stav k 31. 12.)



Zdroj: Ministerstvo práce a sociálních věcí, Český statistický úřad

¹³ Za osoby přepočtené na plně zaměstnané, zjištěno podnikovou metodou (údaje za podniky, které mají v Pardubickém kraji své sídlo).

Podprůměrná je i intenzita podnikatelské aktivity

Důležitým aspektem stability na trhu práce je **intenzita podnikatelské aktivity**, jelikož drobní podnikatelé jsou flexibilnější než velké podniky při změně poptávky na trhu práce. Z údajů VŠPS vyplývá, že podíl zaměstnavatelů a pracujících na vlastní účet v kraji od roku 2003 trvale zaostává za republikovým podílem a vykazuje zároveň klesající tendenci. V roce 2009 se na celkovém počtu zaměstnaných v kraji obě jmenované skupiny podílely v úhrnu 13,6 % (o 2,5 procentního bodu méně oproti republikovému podílu a zároveň třetí nejnižší podíl za Moravskoslezským a Ústeckým krajem).

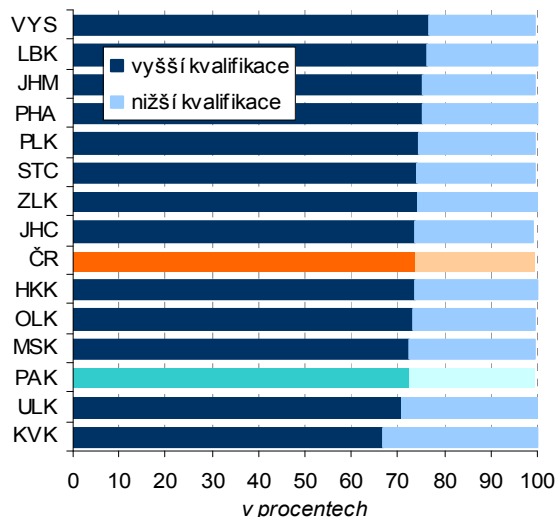
K nejdůležitějším odvětvím v kraji patří zpracovatelský průmysl

Jak již bylo uvedeno výše, hraje důležitou roli na trhu práce v kraji především **zpracovatelský průmysl** (elektrotechnika, elektronika, výroba dopravních prostředků, chemická výroba). Podle výsledků VŠPS pracovalo v tomto odvětví v roce 2009 více než 78 tis. osob, přičemž na celkovém počtu zaměstnaných se podílely přibližně třetinou (na úrovni celé ČR je tento podíl pouze čtvrtinový). Mezi další důležitá odvětví patří **obchod** (27 tis. zaměstnaných v roce 2009) a **stavebnictví** (22 tis.), zde však leží podíl zaměstnaných na celku pod republikovým průměrem, stejně jako u veřejné správy. Naopak podíl zaměstnaných v **zemědělství** (11 tis. osob) se dlouhodobě drží nad republikovou hodnotou. V čase se více upevňuje specializace kraje na průmyslovou výrobu, v kraji působí desítky zahraničních společností lokalizované zejména na Pardubicku a Svitavsku.

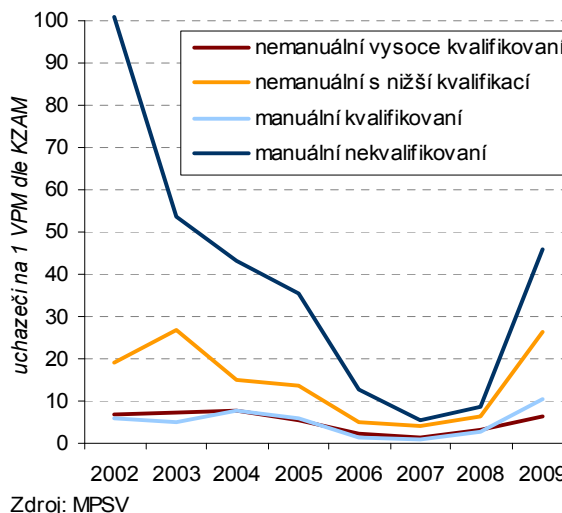
Největší zaměstnavatelé v kraji jsou zaměřeni na výrobu elektroniky, automobilový průmysl či chemickou výrobu

Největším zaměstnavatelem v kraji je FOXCONN CZ Pardubice zabývající se výrobou výpočetní techniky (firma patří k nejvýznamnějším exportérům v ČR). Dalšími významnými zaměstnavateli jsou AVX CR v Lanškrouně (elektrotechnický průmysl), Iveco CR ve Vysokém Mýtě (automobilový průmysl), Synthesia Pardubice (chemický průmysl), Saint-Gobain Vertex v Litomyšli (sklářství), Rieter CZ v Ústí nad Orlicí (výroba textilních strojů a subdodavatel pro automobilový průmysl), OEZ v Letohradě (elektrotechnický průmysl), KIEKERT-CS Pardubice s provozem v Přelouči (automobilový průmysl), Panasonic Pardubice (výrobce mobilních telefonů a audiovizuální techniky), Automotive v Jevíčku (subdodavatel pro automobilový průmysl), REHAU v Moravské Třebové (automobilový a plastikářský průmysl). K dalším důležitým podnikům také patří Paramo v Pardubicích, ETA v Hlinsku či Korado v České Třebové.

Graf č. 35 Podíl zaměstnanců s vyšší a nižší kvalifikací (podle KZAM) v krajích ČR v roce 2009



Graf č. 36 Uchazeči o zaměstnání na 1 volné pracovní místo (podle KZAM) v Pardubickém kraji (stav k 31. 12.)



Trh práce v kraji využívá více pracovníků s nižší kvalifikací a nabízí relativně více manuálních pozic

S odvětvovým zaměřením kraje úzce souvisí i potřeba pracovních sil. Trh práce v Pardubickém kraji vyžaduje v průměru spíše méně kvalifikované pracovníky, což lze dokumentovat z údajů VŠPS. V roce 2009 činil podíl zaměstnanců s nižší kvalifikací 27 %, což bylo třetí nejvyšší zastoupení za Karlovarským a Ústeckým krajem. Méně kvalifikovaní pracovníci se zároveň potýkají s většími problémy při hledání pracovního uplatnění. Zřejmý je rovněž mnohem rychlejší nárůst počtu uchazečů na volné pracovní místo v kategorii nekvalifikovaných manuálních pracovníků i nemanuálních pracovníků s nižší kvalifikací ve srovnání s kvalifikovanými osobami mezi roky 2008 a 2009 (vlivem hospodářského útlumu).

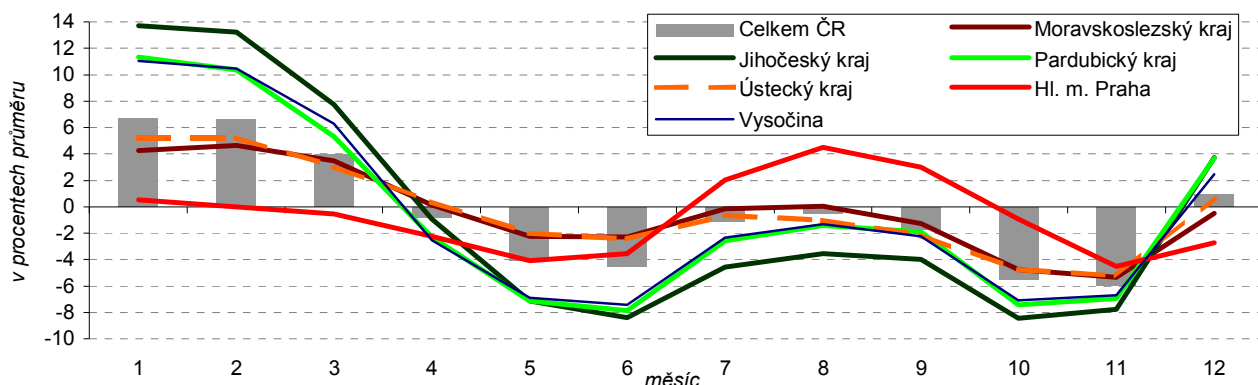
Změny v odvětvové struktuře souvisejí do značné míry s rozvojem průmyslových zón a využíváním brownfields

Strukturální změny v průmyslu do značné míry souvisejí s rozvojem **průmyslových zón** a s tím spojeným příchodem zahraničních investorů. Nejrozlehlejší z nich se nacházejí v extravilánu krajského města – Free zone Staré Čívice, kde se soustřeďují firmy zaměřené na výrobu mobilních telefonů a autorádií či výrobu automobilových komponentů. Průmyslové firmy se rovněž koncentrují v části Pardubic Černá za Bory. Další významné průmyslové zóny leží ve Svitavách, Vysokém Mýtě, Lanškrouně, Chrudimí, Hlinsku, Moravské Třebové či Poličce. Příležitostí pro rozvoj podnikání v kraji jsou a do budoucna dále mohou být lokality **brownfields** (tj. prostory, které ztratily své původní ekonomické využití ležící zejména v intravilánech měst). Nejvyšší počet takovýchto ploch je k dispozici v Pardubicích, pokud jde o rozlohu, k těm největším patří bývalé vojenské areály.

Na trhu práce v kraji lze sledovat zřetelné sezónní výkyvy, především v zimních měsících

Důležitým aspektem charakteru trhu práce je **sezónnost**. Ve srovnání s jinými regiony je trh práce v Pardubickém kraji doprovázen zřetelnými sezónními výkyvy, a to především v zimních měsících. Souvislost lze hledat s nadprůměrnou zaměstnaností v zemědělství, sezónní charakter však mají rovněž stavební práce. Obdobné výkyvy v nezaměstnanosti v zimě lze sledovat v kraji Vysočina a zejména pak v Jihočeském kraji (rovněž vlivem vysokého podílu zaměstnaných v primárním sektoru). Z grafického vyjádření je též patrné zcela výjimečné postavení Hlavního města Prahy, kde se nárůst nezaměstnanosti projevuje zejména v letních měsících, což do značné míry souvisí s příchodem absolventů škol na trh práce. Při pohledu dovnitř kraje lze sledovat největší nárůst nezaměstnanosti v zimě v okresech Chrudim (vliv stavebnictví i zemědělství) a Svitavy (vliv zemědělství). Spíše průmyslově zaměřený pardubický okres (navíc s vysokým zastoupením terciárního sektoru) je citlivý na sezónní nárůst počtu nezaměstnaných především v červenci až září (absolventi škol).

Graf č. 37 Sezónnost v nezaměstnanosti v ČR a vybraných krajích



Pozn.: Měřeno průměrnou měsíční odchylkou od klouzavého průměru v %; zdroj: MPSV (měsíční data 2005 až 2009)

Cenová konkurence-schopnost trhu práce je určována průměrnou mzdou

Ekonomický útlum se projevil nejen ve změně zaměstnanosti, ale také ve změně mzdové úrovně. Podle údajů **strukturální mzdové statistiky**¹⁴ doplněnými podrobnější analýzou firmy TRIXIMA lze sledovat (podle dostupných republikových údajů), že mezi roky 2008 a 2009 vzrostla reálná kupní síla pouze u 30 % zaměstnanců, kteří pobírají nejvyšší mzdy, zatímco u zbylých 70 % mírně poklesla. Firmy začaly více šetřit i u nově přijímaných zaměstnanců, což se projevilo tím, že noví zaměstnanci měli v roce 2009 poprvé nižší mzdu než zaměstnanci odcházející. Průměrné mzdy byly přitom ovlivněny klesající nemocností, ale i změnami délky pracovní doby (přesčasy, zkrácené pracovní týdny apod.).

Medián mezd je nižší než průměrná mzda

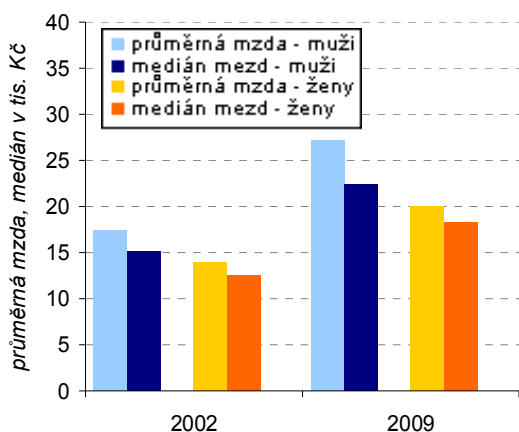
Medián mezd, ležící ve všech krajích pod úrovní průměrných mezd, činil v roce 2009 v kraji 20 828 Kč (tj. 86,4 % průměrné mzdy). Největší rozdíl mezi mediánem a průměrnou mzdou zaznamenáváme dlouhodobě v Hl. městě Praze (v souvislosti s vysokým podílem osob s nadprůměrnými mzdami), nejmenší naopak v moravských krajích (Olomoucký, Zlínský, Moravskoslezský). V čase se rozdíl mezi průměrnou mzdou a mediánem prohlubuje, přičemž tento trend je více patrný u mužů.

¹⁴ Jedná se o výběrové šetření publikované ČSÚ ve spolupráci s MPSV, resp. firmou TRIXIMA (Informační systém o průměrném výdělku ISPV a Informační systém o platu ISP), jehož výsledky nejsou s ohledem na odlišnou metodiku zjišťování plně srovnatelné s údaji statistického podnikového výkaznictví; slouží zejména k hodnocení struktury mezd podle pohlaví, vzdělání či klasifikace zaměstnání (KZAM). Na základě tohoto šetření lze vypočítat také tzv. **medián mezd** (představuje mzdu zaměstnance uprostřed mzdového rozdělení), který na rozdíl od průměrných mezd mnohem lépe vypovídá o skutečné mzdové úrovni.

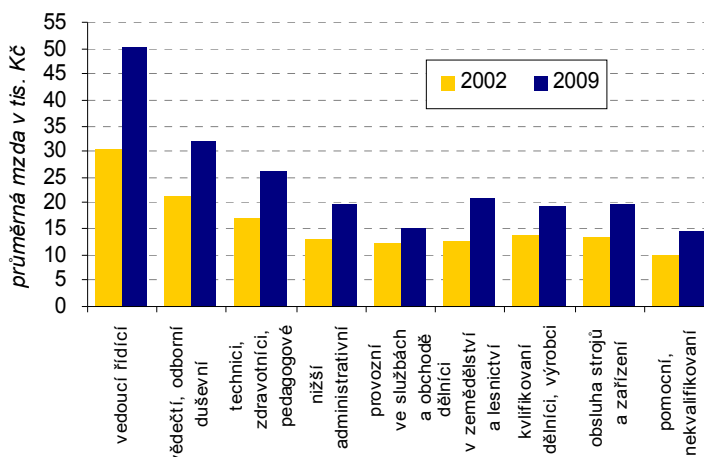
Značné rozdíly jsou ve výdělcih podle tříd zaměstnání

Z hlediska hlavních tříd zaměstnání (KZAM) pobírali v roce 2009 v kraji pomocní a nekvalifikovaní pracovníci 14 552 Kč, což představuje pouze 29 % průměrné mzdy nejlépe placených osob – tedy vedoucích a řídicích pracovníků. V mezikrajském srovnání nacházíme jedny z nejvyšších mezd dle KZAM u kvalifikovaných dělníků v zemědělství a lesnictví, k nejnižším naopak patří mzdy řemeslníků a kvalifikovaných výrobců. Jestliže v kategorii vedoucích, řídicích pracovníků a vědeckých pracovníků mzdy v kraji v roce 2009 meziročně vzrostly (o 8 %, resp. 6 %), v případě provozních pracovníků ve službách a obchodě a řemeslníků, kvalifikovaných výrobců byl zaznamenán zřetelný pokles (o 4 %, resp. 2 %).

Graf č. 38 Průměrná hrubá měsíční mzda a medián mezd podle pohlaví v Pardubickém kraji



Graf č. 39 Průměrná hrubá měsíční mzda podle hlavních tříd klasifikace zaměstnání (KZAM) v Pardubickém kraji



V kraji zaznamenáváme jedny z nejnižších mezd v průmyslu

Podle dostupných srovnatelných údajů statistiky mezd za odvětví dle **pracovištní metody**¹⁵ v letech 2005 až 2008 zjišťujeme v Pardubickém kraji v mezikrajském srovnání jedny z nejnižších mezd v průmyslu (spolu s Karlovarským a Olomouckým krajem). V roce 2008 činily 19 860 Kč a za republikovým průměrem zaostávaly o více než 2 tis. Kč. Rovněž mzdy ve veřejné správě, zdravotní a sociální péči patří mezi kraji k nejnižším. Naopak průměrné hrubé mzdy v peněžnictví a pojišťovnictví (36 400 Kč v roce 2008) se v uvedeném období řadily mezi kraji na druhé místo (se značným odstupem za Hlavním městem Prahou).

Uvnitř kraje lze předpokládat značné rozdíly ve mzdách

Přestože nejsou k dispozici údaje o průměrných mzdách za území menší než kraj, lze předpokládat, že **uvnitř kraje** existují ve mzdové úrovni značné rozdíly dané nejen odvětvovou skladbou zaměstnanosti, úrovní vzdělanosti, situací na trhu práce, ale i mírou podnikatelské aktivity. V tomto ohledu nacházíme nejpříznivější mzdové podmínky v okrese Pardubice a naopak nejméně příznivé v okrese Svitavy.

V důsledku nesouladu mezi poptávkou po práci a její nabídkou vzniká strukturální nezaměstnanost

V souvislosti se strukturálními změnami ekonomiky dochází k nesouladu mezi poptávkou po práci a její nabídkou. Roste tak počet nezaměstnaných s kvalifikací neodpovídající požadavkům zaměstnavatelů, což se projevuje v nárůstu tzv. **strukturální nezaměstnanosti**¹⁶. Pro její snížení mají nesporný význam rekvalifikace. Důležitá je však rovněž komunikace mezi zaměstnavateli v daném regionu se školami, která v Pardubickém kraji probíhá nejen prostřednictvím různých workshopů či veletrhů, ale např. i nově vzniklým internetovým portálem k tématice dalšího vzdělávání vytvořeným díky podpoře z fondů EU.

Nejvyšší převis počtu uchazečů o zaměstnání nad počtem volných

Porovnáme-li strukturu uchazečů o zaměstnání a volných pracovních míst dle klasifikace zaměstnání, zjišťujeme nejvyšší **převis počtu uchazečů** u pomocných a nekvalifikovaných pracovníků. Ke konci roku 2009 připadalo v této kategorii na jedno volné pracovní místo v kraji 46 uchazečů (v okrese Svitavy dokonce

¹⁵ Výsledky zpracování ročních statistických výkazů, územní třídění údajů do krajů je získáváno přímo od vykazujících jednotek, včetně podnikatelských subjektů do 20 zaměstnanců, a je provedeno podle místa skutečného pracoviště zaměstnanců, tj. ne podnikovou metodou.

¹⁶ Kromě strukturální nezaměstnanosti rozlišujeme frikční, krátkodobou nezaměstnanost, která je způsobena fluktuací obyvatelstva při vstupu na trh práce a výstupem z něho (např. z důvodu lepší pracovní nabídky, stěhování, vstupu absolventů škol na trhu práce apod.) a dále cyklickou nezaměstnanost, která souvisí s průběhem hospodářského cyklu a je vyvolaná recesí.

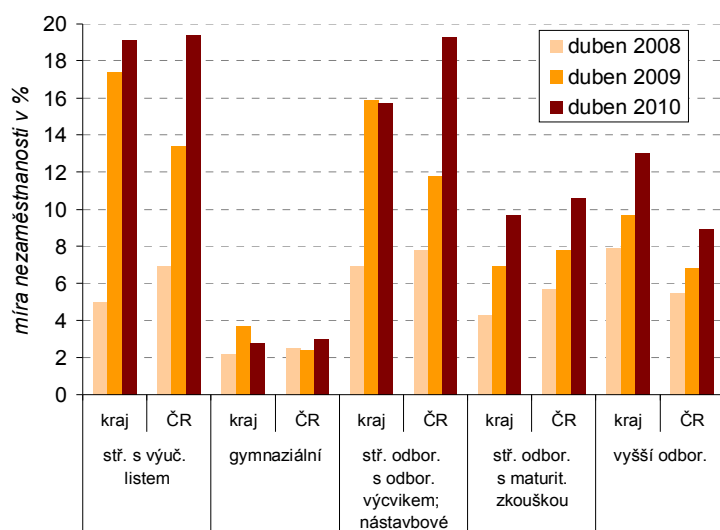
míst je v kategorii pomocných a nekvalifikovaných pracovníků

158 uchazečů). Nadprůměrný počet uchazečů na jedno volné místo byl rovněž zjištěn u kvalifikovaných dělníků v zemědělství a lesnictví, u nichž je nezaměstnanost sezónním jevem. Více než dvacet uchazečů na jedno volné místo (při krajském průměru 15 uchazečů) byl zjištěn dále u nižších administrativních pracovníků a provozních pracovníků ve službách a obchodě. Ve všech výše uvedených skupinách zároveň došlo k nadprůměrnému nárůstu počtu uchazečů na volné pracovní místo oproti roku 2008 ve srovnání s ostatními kategoriemi zaměstnání.

V kraji významně vzrostla míra nezaměstnanosti absolventů se středním vzděláním s výučním listem

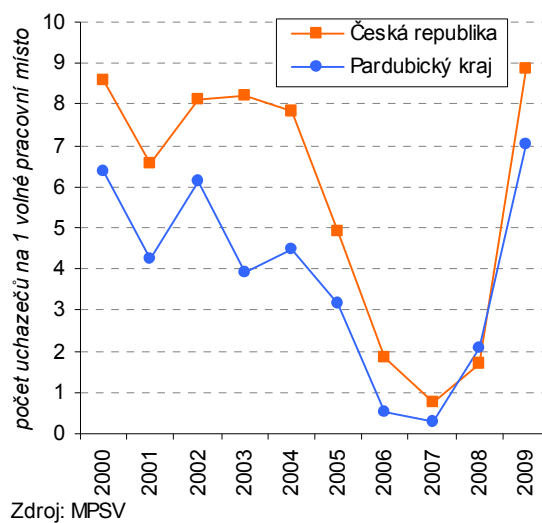
Specifickou skupinou osob, které hledají pracovní uplatnění, jsou **absolventi škol**. Oproti ostatním uchazečům o zaměstnání jsou znevýhodněni nedostatkem praxe, chybějícími pracovními návyky a minimem zkušeností. Na trh práce vstupují ve vlnách po skončení studia (viz výše zmínka u sezónnosti) a na výkyvech v míře nezaměstnanosti se podílejí významnou měrou. V dlouhodobějším pohledu lze sledovat nerovnoměrný příchod absolventů na trh práce, a to v souvislosti s opětovným zavedením povinné devítileté školní docházky. V souvislosti s příchodem ekonomického útlumu koncem roku 2008 se projevilo výrazné **snížení zájmu** zaměstnavatelů o absolventy škol, zejména pak **o absolventy středního vzdělání s výučním listem**. Podle údajů NÚOV¹⁷ vzrostla míra nezaměstnanosti v kraji v této kategorii z 5 % v dubnu 2008 na 19 % v dubnu 2010. Pokud jde o jednotlivé obory vzdělání vyučených, nacházíme nejvyšší nezaměstnanost v kraji u absolventů v oboru zpracování dřeva, resp. textilní výroby a oděvnictví. Míra nezaměstnanosti absolventů v oborech zemědělství a lesnictví, stavebnictví, elektrotechnika, telekomunikační a výpočetní technika v kraji je ve srovnání s republikovou hodnotou zřetelně nižší. Nejnižší nezaměstnanost z hlediska kategorie vzdělání je tradičně u absolventů gymnázií (necelá 3 % v kraji v dubnu 2010), což souvisí s tím, že většina absolventů pokračuje ve studiu na vysokých či vyšších odborných školách.

Graf č. 40 Míra nezaměstnanosti absolventů denního studia podle kategorie vzdělání



Zdroj: NÚOV

Graf č. 41 Uchazeči o zaměstnání - absolventi a mladiství na 1 volné pracovní místo pro ně vhodné



Zdroj: MPSV

Počet uchazečů – absolventů a mladistvých na volné místo v kraji je menší než v ČR

Podle evidence MPSV z celkového počtu 1 813 volných pracovních míst v Pardubickém kraji ke konci roku 2009 tvořila **pracovní místa pro absolventy a mladistvé** 16 % (na republikové úrovni činil tento podíl 13 %). Absolventi a mladiství přitom tvořili 7 % všech uchazečů o zaměstnání v kraji. Na jedno volné pracovní místo vhodné pro absolventy a mladistvé připadalo celkem 7 uchazečů (o pět uchazečů více oproti roku 2008). Ve srovnání s ostatními kraji byl tento počet podprůměrný; uplatnitelnost absolventů na trhu práce však závisí nejen na jejich počtu a počtu volných míst, ale také struktuře volných míst.

¹⁷ Národní ústav odborného vzdělávání definuje míru nezaměstnanosti absolventů jako podíl počtu nezaměstnaných „čerstvých“ absolventů (ti, co ukončili studium nejvýše dvanáct měsíců před okamžikem zjišťování) a celkového počtu absolventů, kteří ukončili studium v kalendářním roce předcházejícím roku výpočtu. Z důvodu přesnějšího měření míry nezaměstnanosti absolventů škol v krajích jsou (podle nové metodiky od roku 2006) **nezaměstnaní absolventi započítáni v tom kraji, v němž absolvovali studium a ne podle místa trvalého bydliště.**

Pro budoucí uplatnění absolventů škol je důležité inovovat nabídku studia

Pro budoucí odpovídající uplatnění absolventů škol je důležitá již výše zmiňovaná komunikace zaměstnavatelů zejména se středními školami a učiteli. **Nabídku studia** je třeba postupně inovovat tak, aby odpovídala požadavkům na trhu práce. Jako příklad lze jmenovat střední odborné učiliště ve Svitavách, které připravuje obor se zaměřením na zpracování plastů. Reaguje tak na požadavky firem, které se dlouhodobě v tomto regionu potýkají s nedostatkem kvalifikovaných zaměstnanců v tomto rychle se rozvíjejícím oboru. Obdobná opatření jsou připravována i v dalších oborech – zejména v oblasti gastronomie, chemie či elektrotechniky.

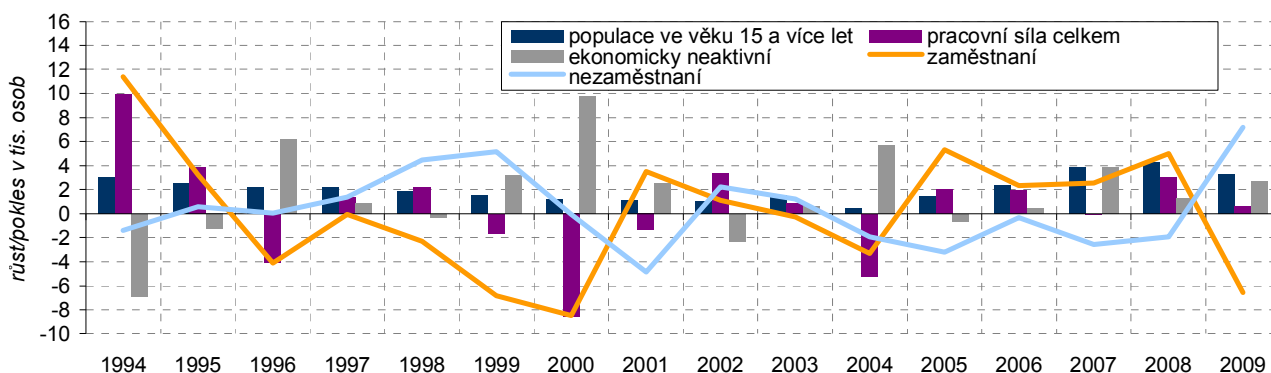
Kraj patří k regionům se záporným saldem dojížděky za prací; v čase se ochota lidí dojíždět za prací zvyšuje

Z hlediska nabídky pracovních příležitostí není Pardubický kraj soběstačný a část pracovní síly musí za práci **vyjíždět mimo kraj**, což lze dokumentovat na datech Sčítání lidu, domů a bytů 2001 i VŠPS. V čase se ochota pracovníků dojíždět za prací spíše zvyšuje a trh práce se tím tak stává více flexibilní. Změny v mobilitě pracovní síly do značné míry také souvisejí se stěhováním do zázemí center zaměstnanosti (suburbanizace). V posledních letech roste vyjíždka nejen do sousedního Královéhradeckého kraje, ale také do Hlavního města Prahy a rovněž do Středočeského kraje (v souvislosti s otevřením automobilky v Kolíně). Zatímco v okrese Chrudim (především jeho severní části) je nedostatečná nabídka volných pracovních míst kompenzována relativně dobrými možnostmi dojíždění za prací (s ohledem na blízkost krajského města), v okrese Svitavy se odráží v nejvyšší míře nezaměstnanosti.

V souvislosti se změnami ekonomické situace dochází k přelévání počtu zaměstnaných a nezaměstnaných

Z grafického vyjádření je patrné **přelévání počtu zaměstnaných a nezaměstnaných** v kraji v souvislosti se změnami ekonomické situace dopadajícími na trh práce. Zřetelný je rovněž nárůst počtu ekonomicky neaktivních v době hospodářského zpomalení. Na rostoucím počtu ekonomicky neaktivních se podílí zejména růst počtu vysokoškoláků; nesporný vliv má však i zvyšující se počet důchodců, a to nejen vlivem stárnutí populace, ale i v souvislosti s odchody do předčasného důchodu v důsledku zhoršené situace na trhu práce.

Graf č. 42 Meziroční růst/pokles populace podle ekonomické aktivity v Pardubickém kraji



V kraji je nadprůměrný podíl osob s druhým (dalším) zaměstnáním

Situace na trhu práce má nesporný vliv na ochotu mít kromě hlavního i další zaměstnání. Dle výsledků VŠPS lze doložit, že podíl **osob s druhým (a dalším) zaměstnáním** v kraji na celkovém počtu zaměstnaných se dlouhodobě nachází nad republikovým průměrem. Souvislost lze hledat s ne příliš příznivými mzdovými podmínkami v regionu. V čase však zastoupení těchto osob neustále klesalo – z 5,2 % v roce 1993 na 3,6 % v roce 2000 a následně až na 2,3 % (5,4 tis. osob, z toho 3,7 tis. mužů) v roce 2009, tj. minimum od počátku 90. let. Přesto byl tento podíl pátý nejvyšší mezi kraji. Jestliže v době hospodářského útlumu zřetelně klesá zastoupení osob s více zaměstnáními, zvyšuje se naopak význam částečných pracovních úvazků.

V souvislosti s ekonomickým útlumem je omezována ekonomická aktivita důchodců

Postupně se také mění postavení důchodců na trhu práce. Po předchozím poklesu se počet **pracujících důchodců** v kraji od roku 2003 postupně zvyšoval na 11,6 tis. v roce 2008 (tj. 4,7 % všech zaměstnaných). Během roku 2009 však vlivem zhoršené situace na trhu práce jejich podíl na celkové zaměstnanosti klesl na 4,4 %. Podle výsledků sčítání lidu je zřejmé, že mezi pracujícími důchodci je nadprůměrný podíl vysokoškoláků zajišťujících vysoce kvalifikované práce a na druhé straně i vysoký podíl osob se základním vzděláním, které jsou ochotné vykonávat nekvalifikované práce i za minimální mzdu. V době rostoucí nezaměstnanosti je ekonomická aktivita důchodců omezována a řešena odchody do penze či zkrácením pracovních úvazků.

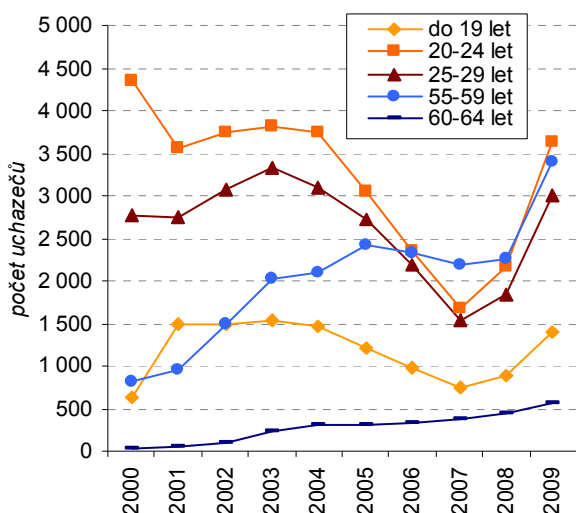
Zaměstnanost cizinců v kraji klesala v době hospodářského útlumu rychleji než celková zaměstnanost

Pardubický kraj nepatří k regionům s významným zastoupením **cizinců** v populaci, přesto tato skupina osob hraje důležitou roli na trhu práce, a to zejména v pardubickém okrese, kde jsou (především v krajském městě) cizinci významnou pracovní silou doplňující nedostatečnou nabídku práce. Rovněž okres Ústí nad Orlicí se vyznačuje relativně vysokým zastoupením cizinců na pracovní síle. Největší podíl mezi cizinci v kraji tvoří Ukrajinci (vykonávající především sezónní práce ve stavebnictví), významné je však i zastoupení Slováků a Vietnamců. Ekonomický útlum se zřetelně projevil na poklesu počtu zaměstnaných cizinců již v průběhu roku 2008. Zaměstnanost cizinců přitom klesala mnohem rychleji ve srovnání s celkovou zaměstnaností v kraji. Řada cizinců (především Vietnamci) neodešli poté, co byli propuštěni ze zaměstnání, ale začali pracovat na živnostenský list. V roce 2009 se na cizincích s pracovním povolením evidovaných na úřadech práce v kraji podíleli nejvíce Slováci a Ukrajinci (v obou případech přibližně třetinou), zatímco zastoupení Vietnamců bylo pouze devítiprocentní.

Možnosti uplatnění uchazečů na trhu práce jsou ovlivněny celou řadou faktorů

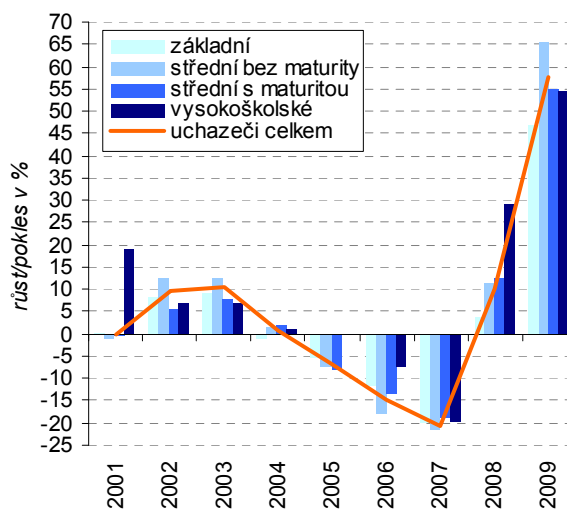
Důležitými faktory ovlivňujícími možnosti uplatnění uchazečů o zaměstnání na trhu práce je jejich pohlaví, věk, úroveň dosaženého vzdělání a praxe, flexibilita i zdravotní stav. Míra **nezaměstnanosti žen** je dlouhodobě vyšší oproti mužům, což do značné míry souvisí s nižší flexibilitou žen ve spojitosti s péčí o rodinu, ale i s odvětvovým zaměřením zaměstnavatelů v daném regionu. Pardubický kraj patří k regionům s relativně větším rozdílem v nezaměstnanosti mužů (9 % ke konci roku 2009) a žen (10,4 %). Tento rozdíl se však v čase postupně snižuje.

Graf č. 43 Počet uchazečů o zaměstnání ve vybraných věkových skupinách v Pardubickém kraji



Zdroj: MPSV

Graf č. 44 Meziroční růst/pokles počtu uchazečů o zaměstnání podle vzdělání v Pardubickém kraji



Zdroj: MPSV

Nezaměstnanost jsou nejvíce ohroženy nejmladší osoby s nedostatečnou praxí a osoby v předdůchodovém věku

K nejrizikovější skupině s ohledem k **věku nezaměstnaných** patří nejmladší uchazeči s často nedostatečnou praxí. V období zhoršující se situace na trhu práce je právě v této kategorii zřetelný rychlejší nárůst počtu nezaměstnaných oproti jiným věkovým skupinám. Jestliže mezi roky 2008 a 2009 vzrostl celkový počet nezaměstnaných registrovaných na úřadech práce v kraji o 58 %, počet uchazečů ve věku do 25 se zvýšil o 65 %. Počet uchazečů – absolventů škol a mladistvých (tvořících sedm procent všech uchazečů v kraji) přitom ve stejném období vzrostl o 48 %. Další rizikovou skupinou na trhu práce, která je ohrožena zhoršením ekonomické situace, jsou osoby v předdůchodovém věku, jejichž možnosti uplatnění jsou ztíženy menší flexibilitou, ale často i zdravotními omezeními. Mezi rokem 2008 a 2009 vzrostl počet uchazečů o zaměstnání v kraji ve věkové skupině 55 až 59 let o polovinu.

Práci obtížně hledají osoby s nedostatečnou kvalifikací

Postavení uchazeče na pracovním trhu úzce souvisí s jeho kvalifikačními předpoklady. Porovnáme-li **vzdělanostní strukturu** uchazečů s kvalifikačními nároky volných pracovních míst, je zřejmé, že nejvyšší převis nabídky práce nad poptávkou v podobě volných míst v kraji je typický pro středoškolačky bez maturity včetně vyučených. V souvislosti z ekonomickým útlumem došlo v této vzdělanostní kategorii k největšímu meziročnímu nárůstu počtu uchazečů na jedno volné pracovní místo

(z 5 uchazečů ke konci roku 2008 na 25 v roce 2009 při krajském průměru 15 uchazečů). Relativně nejlepší pozici měli vysokoškoláci s osmi uchazeči na jedno volné místo s požadovaným vysokoškolským vzděláním.

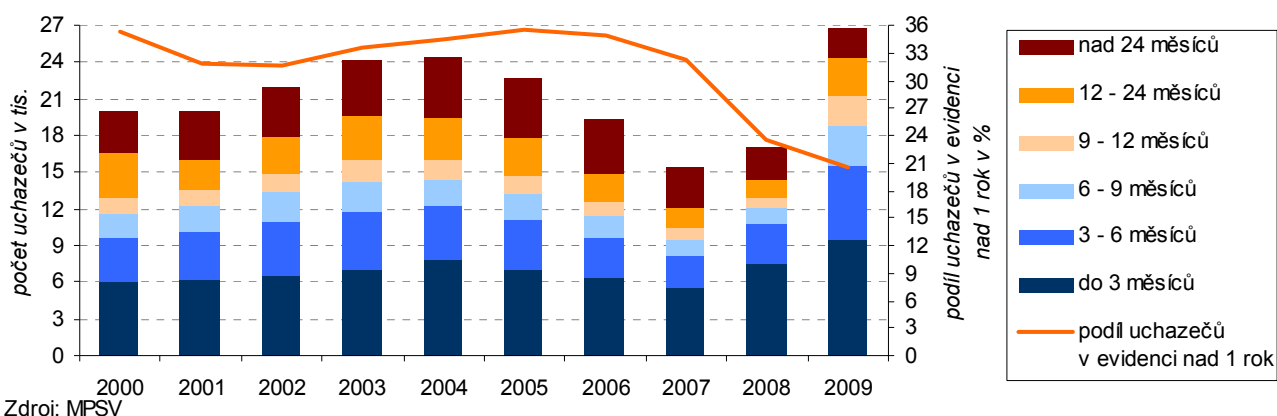
Nedostačující je nabídka pracovních míst pro osoby se zdravotním postižením

Mezi osoby obtížně hledající zaměstnání patří handicapovaní. Počet nezaměstnaných **osob se zdravotním postižením** v Pardubickém kraji od roku 2001 trvale převyšuje tři tisíce a v roce 2009 meziročně vzrostl o 17 %, nejvíce na Chrudimsku a Orlickoústecku (v obou případech přibližně o čtvrtinu). Na jedno volné pracovní místo určené pro zdravotně postižené tak připadalo 33 nezaměstnaných. Nabídka pracovních míst pro postižené občany je tedy stále nedostačující.

Přetrvávajícím problémem je dlouhodobá nezaměstnanost

Problematická (i s ohledem na sociální důsledky) je skupina **dlouhodobě nezaměstnaných**, zejména pak, je-li v kombinaci s vyšším věkem uchazečů o zaměstnání či neochotou zapojit se do pracovního procesu. Počet dlouhodobě nezaměstnaných evidovaných na úřadech práce déle než 1 rok sice v kraji (v souladu s celorepublikovým trendem) od roku 2004 neustále klesal, v roce 2009 však meziročně vzrostl o 37 %, což byl čtvrtý nejvyšší nárůst mezi kraji (po Libereckém, Královéhradeckém a Plzeňském kraji). Dlouhodobě nezaměstnaní tak tvořili pětinu všech uchazečů v kraji, z toho téměř polovina byla v evidenci déle než dva roky. S dlouhodobou nezaměstnaností uvnitř kraje se nejvíce potýkají regiony s nejhorší situací na trhu práce, tj. Moravskotřebovsko a Svitavsko; v roce 2009 se k nim přiřadilo rovněž Česko-třebovsko.

Graf č. 45 Uchazeči o zaměstnání podle délky evidence v Pardubickém kraji



Důležitým prvkem řešení nezaměstnanosti jsou rekvalifikační kurzy

Úkolem úřadů práce je nejen zajistit vyplácení podpory v nezaměstnanosti a pomoci při hledání nového zaměstnání, ale i prostřednictvím rekvalifikace pomáhat při přizpůsobení kvalifikační struktury pracovní síly požadavkům trhu práce. Do **rekvalifikačních kurzů** v kraji vstupují častěji ženy než muži; postupně se zvyšuje věk osob v rekvalifikaci. V současné době se rekvalifikací v kraji účastní nejčastěji osoby ve věku 30 až 39 let. Pokud jde o vzdělání, do rekvalifikačních kurzů v kraji vstupuje nejvíce osob vyučených.

Nezaměstnaní hledají práci nejen prostřednictvím úřadů práce

Pro hledání zaměstnání jsou v posledních letech využívány kromě úřadů práce také soukromé zprostředkovatelské práce – **agentury**. Podle Výběrového šetření pracovních sil využily v kraji soukromou agenturu k hledání zaměstnání v posledních pěti letech v průměru 2 tisíce osob ročně. Přibližně deset tisíc osob hledalo zaměstnání prostřednictvím známých, sledováním inzerátů či přímo návštěvami firem.