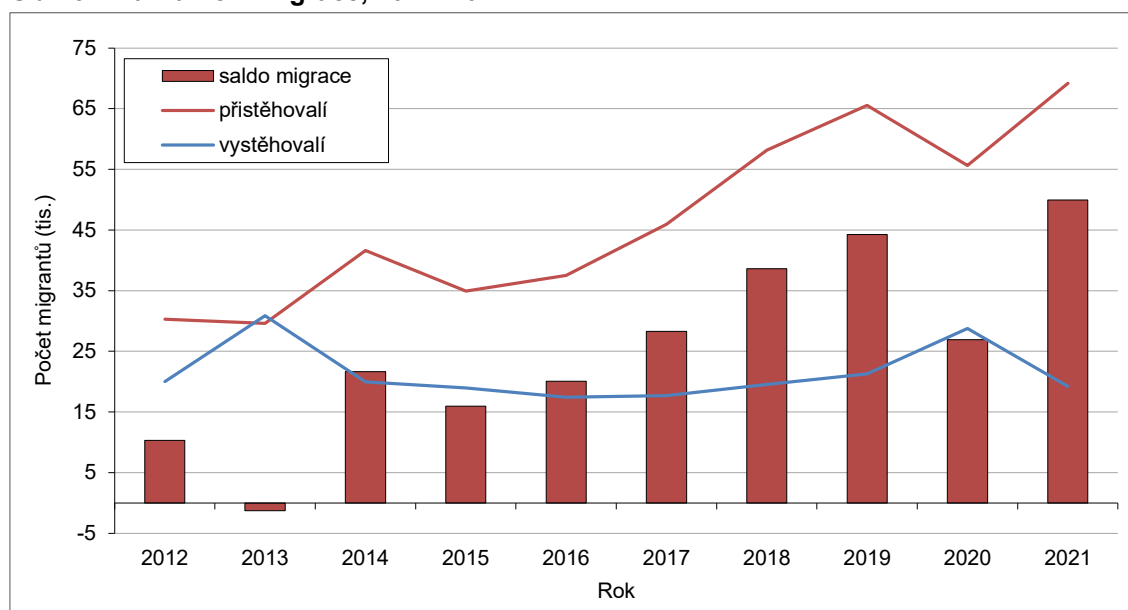


## 6 Migrace

Zahraníční migrace měla v roce 2021 kladnou bilanci ve výši 50,0 tisíce osob, nejvyšší za poslední desetiletí. Počet přistěhovaných dosáhl 69,2 tisíce osob, opačným směrem z České republiky do zahraničí odešlo (či jim byl ukončen pobyt<sup>52</sup> v ČR) 19,2 tisíce osob. Z pohledu státního občanství migrujících osob nadále v saldu zahraniční migrace výrazně převažovali občané Ukrajiny (28,4 tisíce). Druhou nejpočetnější skupinu představovali v roce 2021 občané Ruska (2,7 tisíce), třetí občané Slovenska (1,9 tisíce). V rámci vnitřní migrace bylo evidováno celkem 248,1 tisíce stěhování mezi obcemi ČR, nejvíce za posledních pět let.

V roce 2021 se do České republiky přistěhovalo celkem 69 201 osob, o 13,5 tisíce více než o rok dříve, a pokračoval tak rostoucí trend počtu osob přicházejících k nám ze zahraničí pozorovaný v letech 2016–2019. Nižší počet imigrantů zaznamenaný v roce 2020, který tento trend přerušil, z velké části souvisel s protiepidemickými opatřeními, která byla zavedena hned na jaře toho roku<sup>53</sup>. Počet přistěhovaných byl v roce 2021 nejvyšší za posledních třináct let, když údaj z roku 2019 (65,6 tisíce)<sup>54</sup> převýšil o 3,6 tisíce. Pro srovnání, nejméně přistěhovaných v rámci sledovaného desetiletí 2012–2021 bylo zaznamenané v roce 2013, a to 29,6 tisíce. Počet osob, u kterých v průběhu roku 2021 došlo naopak k ukončení registrovaného pobytu v České republice, činil 19 232. Šlo o číslo srovnatelné s průměrem za poslední desetiletí při odhlédnutí od let 2013 a 2020, kdy byly počty evidovaných vystěhovaných dočasně vyšší (30,9 tisíce resp. 28,7 tisíce)<sup>55</sup>. Meziročně tak počet vystěhovaných v roce 2021 poklesl, a to o 9,5 tisíce.

Obr. 6.1 Zahraníční migrace, 2012–2021



<sup>52</sup> Údaje o stěhování přebírá Český statistický úřad ze dvou informačních systémů spravovaných Ministerstvem vnitra. Zdrojem dat o stěhování českých občanů je Informační systém evidence obyvatel (ISEO), pro data o stěhování cizích státních občanů pak Cizinecký informační systém (CIS). Pouze na počátku (zde analyzované) poslední dekadý – v první polovině roku 2012 – byla data o stěhování přebírána výhradně z ISEO.

<sup>53</sup> V roce 2020 počet přistěhovaných meziročně klesl o 9,9 tisíce, resp. o 15 %. Nejvýraznější pokles nastal v březnu a dubnu, kdy byly možnosti přeshraničního pohybu omezeny přímo legislativně.

<sup>54</sup> Druhá nejvyšší hodnota pro poslední desetiletí. Vyšší počet přistěhovaných do ČR než v roce 2019 byl od jejího vzniku v roce 1993 zaznamenán pouze v letech 2006–2008.

<sup>55</sup> V obou uvedených letech byla statistika vystěhovaných ovlivněna administrativními zásahy v CIS. V roce 2020 (a v menším rozsahu i roku 2021) šlo primárně o důsledek implementace novelizace zákona o pobytu cizinců (zákonem č. 176/2019 Sb., č. 255/2019 Sb. a č. 277/2019 Sb.), která upravila platnost potvrzení o přechodném pobytu na území ČR na dobu 10 let. Docházelo tak k ukončení pobytu osob, které získaly povolení k přechodnému pobytu před více než 10 lety, a nyní jim již nový průkaz vydán nebyl. Z pohledu statistiky jsou přitom veškeré osoby, které přestanou figurovat v CIS, považovány za osoby vystěhované, i když k reálnému vystěhování mohlo dojít dříve (bez odhlášení), popřípadě k pohybu nedošlo vůbec (cizinec se o prodloužení povolení sice nepřihlásil, ale zůstal na území ČR).

Saldo zahraniční migrace v roce 2021 dosáhlo 49 969 osob a bylo nejvyšší za poslední desetiletí, resp. od roku 2009. Stejně jako v případě přistěhovaných tak po ročním přerušení (pokles salda migrace v roce 2020 o 17,3 tisíce na 26,9 tisíce) pokračoval rostoucí trend z let 2016–2019. Přírůstek obyvatel migrací v roce 2021 byl 1,8násobně vyšší než o pět let dříve v roce 2016 (a více než dvojnásobný oproti roku 2012). Pouze jedenkrát v rámci období let 2012–2021, a to v roce 2013, bylo registrováno saldo zahraničního stěhování v záporné hodnotě (–1,3 tisíce), v ostatních letech bylo minimálně 10tisícové (roku 2012), resp. 15tisícové.

Ve směru zahraniční migrace jak do, tak i z republiky, pravidelně převažují muži. V roce 2021 bylo mužů mezi přistěhovanými 59,8 % a mezi vystěhovanými 63,4 %, což byl v obou případech podíl v rámci posledního desetiletí mírně nadprůměrný (průměr 58,1 % u přistěhovaných a 59,1 % u vystěhovaných). Výsledné 50tisícové saldo zahraniční migrace tvořilo 29,2 tisíce mužů (58,5 %; průměr za období 2012–2021 činil 57,3 %) a 20,8 tisíce žen (41,5 %). Podíl mužů v saldu zahraniční migrace je v čase více variabilní než v dílčích proudech migrace. O rok dříve, v roce 2020, se snížil až těsně pod hranici 50 %, a to v důsledku nebývale vysokého zastoupení mužů u vystěhovaných, vyrovnaný byl poměr mužů a žen v saldu zahraniční migrace i v roce 2012 (podíl mužů 50,1 %). Oproti tomu v letech 2017–2019 tvořili muži v saldu 60–62 % (s maximem v roce 2019). V roce 2013 se specificky saldo zahraničního stěhování podle pohlaví diverzifikovalo – bilance stěhování mužů skončila tehdy v záporných hodnotách, zatímco bilance stěhování žen v kladných.

**Tab. 6.1 Zahraniční migrace podle pohlaví, 2012 a 2016–2021**

	2012	2016	2017	2018	2019	2020	2021
Přistěhováni	30 298	37 503	45 957	58 148	65 571	55 661	69 201
v tom: muži	17 054	20 817	26 839	34 621	39 904	32 914	41 414
ženy	13 244	16 686	19 118	23 527	25 667	22 747	27 787
Podíl (%) mužů	56,3	55,5	58,4	59,5	60,9	59,1	59,8
Vystěhováni	20 005	17 439	17 684	19 519	21 301	28 734	19 232
v tom: muži	11 901	9 417	9 964	11 201	12 348	19 484	12 198
ženy	8 104	8 022	7 720	8 318	8 953	9 250	7 034
Podíl (%) mužů	59,5	54,0	56,3	57,4	58,0	67,8	63,4
Saldo zahraničního stěhování	10 293	20 064	28 273	38 629	44 270	26 927	49 969
v tom: muži	5 153	11 400	16 875	23 420	27 556	13 430	29 216
ženy	5 140	8 664	11 398	15 209	16 714	13 497	20 753
Podíl (%) mužů	50,1	56,8	59,7	60,6	62,2	49,9	58,5
Objem zahraničního stěhování	50 303	54 942	63 641	77 667	86 872	84 395	88 433

### Věkové složení migrantů

Z pohledu věkového složení (v pětiletých věkových skupinách) do České republiky každoročně přicházely ze zahraničí nejčastěji osoby ve věku 25–29 let (11,8 tisíce v roce 2021, resp. 17,1 % z úhrnu). Další dvě nejpočetnější skupiny naplňovali imigranti ve věku 20–24 let a 30–34 let (tab. 6.2). Od roku 2018 přitom druhou nejpočetnější skupinu představovaly osoby 30–34leté (10,4 tisíce v roce 2021) a zároveň rostla váha skupiny 35–39letých přistěhovaných (čtvrtá nejčetněji zastoupená věková skupina), naopak zastoupení skupiny 20–24 se mírně snižovalo. Osoby ve věku 20–39 let tvořily společně pravidelně více než polovinu (52–60 %) všech přistěhovaných (v roce 2021 šlo absolutně o 32,0 tisíce osob, tj. 57 % přistěhovaných). Celá skupina osob produktivního věku mezi 15 a 65 lety pak zahrnovala 82–90 % všech imigrantů, nejvyšší byl jejich podíl právě v roce 2021.

Naopak v rámci celého posledního desetiletí bylo v roce 2021 mezi imigranty relativně nejméně dětí mladších 15 let, a to 8,0 % přistěhovaných (v ostatních letech to bylo 8,7 až 15,7 %). V absolutním počtu bylo dětí do 15 let věku s nově registrovaným pobytem v Česku v roce 2021 celkem 5 519, což byl třetí nejvyšší počet ve sledovaném období (nejvíce 0–14letých, 6 200, přišlo do ČR v roce 2019). Senioři ve věku 65 a více let představují mezi přistěhovanými tradičně velmi malou skupinu v řádu 1–2 % a nejvíce tomu bylo i



v roce 2021 (1,7 % celku). I když absolutní počet přistěhovalých tohoto věku byl historicky<sup>56</sup> vůbec nejvyšší, stále se jednalo o číslo na úrovni jednoho tisíce osob (1 148 v roce 2021).

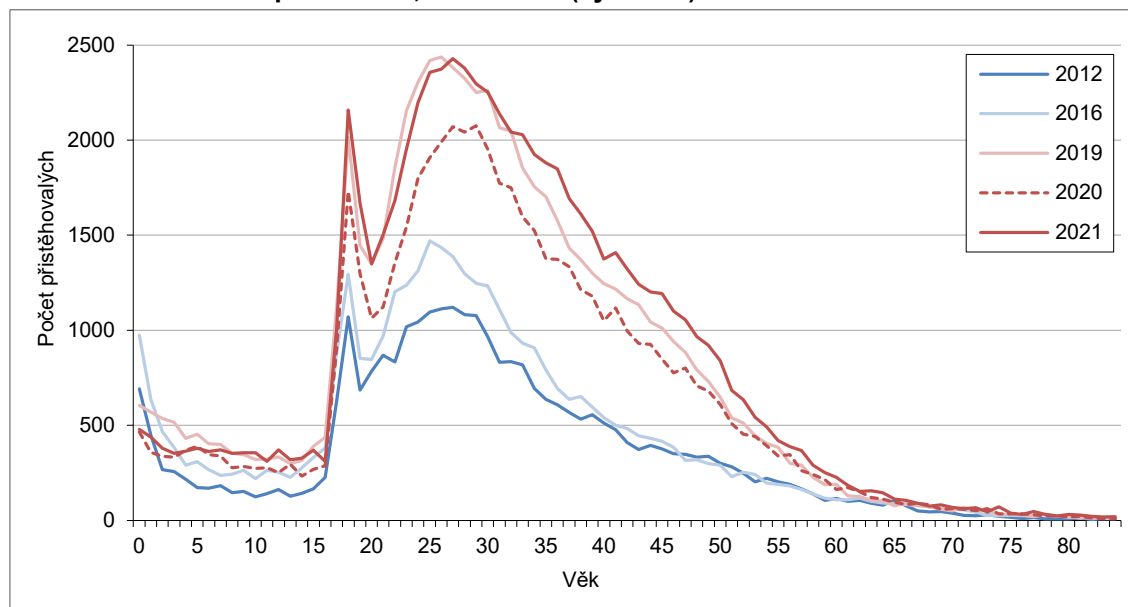
**Tab. 6.2 Přistěhovalí podle věku, 2012 a 2016–2021**

Věková skupina	2012	2016	2017	2018	2019	2020	2021
Celkem	30 298	37 503	45 957	58 148	65 571	55 661	69 201
v tom: 0–14	3 399	5 309	5 191	5 389	6 200	4 827	5 519
15–19	2 777	3 738	4 086	4 635	5 410	4 492	5 518
20–24	4 549	5 567	6 956	8 724	9 145	6 881	8 684
25–29	<b>5 488</b>	<b>6 838</b>	<b>8 660</b>	<b>11 086</b>	<b>11 810</b>	<b>10 087</b>	<b>11 832</b>
30–34	4 146	5 170	6 670	8 856	9 983	8 597	10 388
35–39	2 901	3 368	4 632	6 240	7 384	6 477	8 555
40–44	2 165	2 399	3 466	4 857	5 807	5 018	6 548
45–49	1 744	1 733	2 467	3 495	4 359	3 814	5 236
50–54	1 255	1 211	1 459	2 198	2 548	2 405	3 193
55–59	801	788	931	1 151	1 388	1 402	1 716
60–64	492	527	558	653	653	719	864
65–69	323	385	400	375	375	409	463
70–79	196	338	348	376	390	413	482
80+	62	132	133	113	119	120	203
Podíl (%) věkové skupiny: 0–14	11,2	14,2	11,3	9,3	9,5	8,7	8,0
15–64	86,9	83,6	86,8	89,2	89,2	89,6	90,4
65+	1,9	2,3	1,9	1,5	1,3	1,7	1,7
Průměrný věk přistěhovalých <sup>1)</sup>	30,5	29,1	30,1	30,9	31,1	32,0	32,5

Pozn.: Barvou a tučně označeny nejvyšší hodnoty v daném roce.

<sup>1)</sup> Výpočet z absolutních počtů přistěhovalých podle věku.

**Obr. 6.2 Přistěhovalí podle věku, 2012–2021 (výběr let)**



V detailní věkové struktuře přistěhovalých se ukazuje, že kromě vrcholu ve věkové skupině 25–29 let má rozložení přistěhovalých ještě jeden lokální vrchol, a to ve věku kolem 18 let (obr. 6.2). Ten s velkou pravděpodobností odráží příchod studentů ze zahraničí na české vysoké školy (důvod přistěhování se však

<sup>56</sup> Uvažováno období od roku 2001, kdy statistika obyvatelstva nově zahrnuje osoby nejen s trvalým, ale i dlouhodobým (či určitým krátkodobým) pobytem.

nesleduje). Z vývoje v čase je pak zřejmé, že nárůst počtu přistěhovalých mezi lety 2012 a 2019 se projevoval zejména v mladším a středním produktivním věku. V absolutních počtech v každém věku v intervalu 22–35 let došlo během těchto sedmi let k navýšení počtu přistěhovalých o 1,0–1,3 tisíce, v relativním vyjádření jejich počet vzrostl na více než dvojnásobek jak ve věcích 22–35 let, resp. v širším rozmezí až do věku 53 let, tak i ve věku 2–15 let. V roce 2020 pak došlo k meziročnímu poklesu přistěhovalých ve všech věcích po věk 55 let, ovšem dočasně, neboť počty přistěhovalých v roce 2021 byly v jednotlivých věcích opět velmi blízké počtům z roku 2019 či ještě vyšší. Absolutně nejvíce přibýlo v roce 2021 imigrantů ve věku 35–39 let (o 1,2 tisíce oproti roku 2019), z pohledu intenzity růstu byl nejvyšší (více jak pětina) nárůst přistěhovalých mezi roky 2019 a 2021 zaznamenán ve věku od 45 let výše. Průměrný věk přistěhovalých tak dosáhl 32,5 roku a byl historicky nejvyšší (pro srovnání průměrně nejmladší, 28,4letí, byli v posledním desetiletí přistěhovalí v roce 2015).

Také osoby vystěhovalé z ČR do zahraničí jsou z pohledu věkového složení silně koncentrovány do skupiny produktivního věku. Mezi osoby 15–64leté patřilo každoročně 85–91 % vystěhovalých, nejvyšší podíl měli právě v roce 2021. Z pohledu pětiletých věkových skupin šlo v roce 2021 ponejvíce o osoby ve věku 35–39 (2,7 tisíce; resp. 14,0 % z úhrnu) a 40–44 let (2,6 tisíce; 13,4 %), následované skupinami 25–29 (2,4 tisíce) a 30–34 let (2,3 tisíce). O rok dříve, v roce 2020 (i v letech 2012 a 2013), patřily mezi nejčetnější věkové skupiny 25–29 až 35–39 let (v roce 2020 společně se 36% podílem) a v letech 2014–2019 šlo o emigranty ve věku 20–24, 25–29 a 30–34 let (společně tvořili 38–43 % všech vystěhovalých).

**Tab. 6.3 Vystěhovalí podle věku, 2012 a 2016–2021**

Věková skupina	2012	2016	2017	2018	2019	2020	2021
Celkem	20 005	17 439	17 684	19 519	21 301	28 734	19 232
v tom: 0–14	1 645	2 039	1 863	1 705	1 959	1 329	972
15–19	641	1 307	912	998	961	1 000	601
20–24	1 871	<b>2 351</b>	2 337	2 754	3 015	2 841	1 916
25–29	<b>3 464</b>	2 274	<b>2 373</b>	<b>2 775</b>	<b>3 286</b>	3 312	2 372
30–34	3 052	2 156	2 313	2 741	2 963	3 417	2 325
35–39	2 524	1 880	2 041	2 285	2 499	<b>3 541</b>	<b>2 690</b>
40–44	1 984	1 594	1 649	1 881	2 025	3 017	2 578
45–49	1 584	1 189	1 244	1 380	1 558	2 722	1 846
50–54	1 427	860	994	975	1 023	2 449	1 330
55–59	942	693	747	808	822	2 022	1 073
60–64	477	454	527	540	530	1 405	767
65–69	207	274	308	310	306	792	395
70–79	139	261	278	280	268	694	270
80+	48	107	98	87	86	193	97
Podíl (%) věkové skupiny: 0–14	8,2	11,7	10,5	8,7	9,2	4,6	5,1
15–64	89,8	84,6	85,6	87,8	87,7	89,5	91,0
65+	2,0	3,7	3,9	3,5	3,1	5,8	4,0
Průměrný věk vystěhovalých <sup>1)</sup>	35,0	33,2	34,3	34,3	33,9	39,6	38,2

Pozn.: Barvou a tučně označeny nejvyšší hodnoty v daném roce.

<sup>1)</sup> Výpočet z absolutních počtů vystěhovalých podle věku.

Počty vystěhovalých mezi roky 2020 a 2021 ve všech sledovaných věkových skupinách (viz tab. 6.3) poklesly, avšak meziroční srovnání je ovlivněno poměrně specifickou strukturou vystěhovalých v roce 2020<sup>57</sup>. Porovnáme-li počty vystěhovalých v roce 2021 s rokem 2019, pak u všech věkových skupin nad

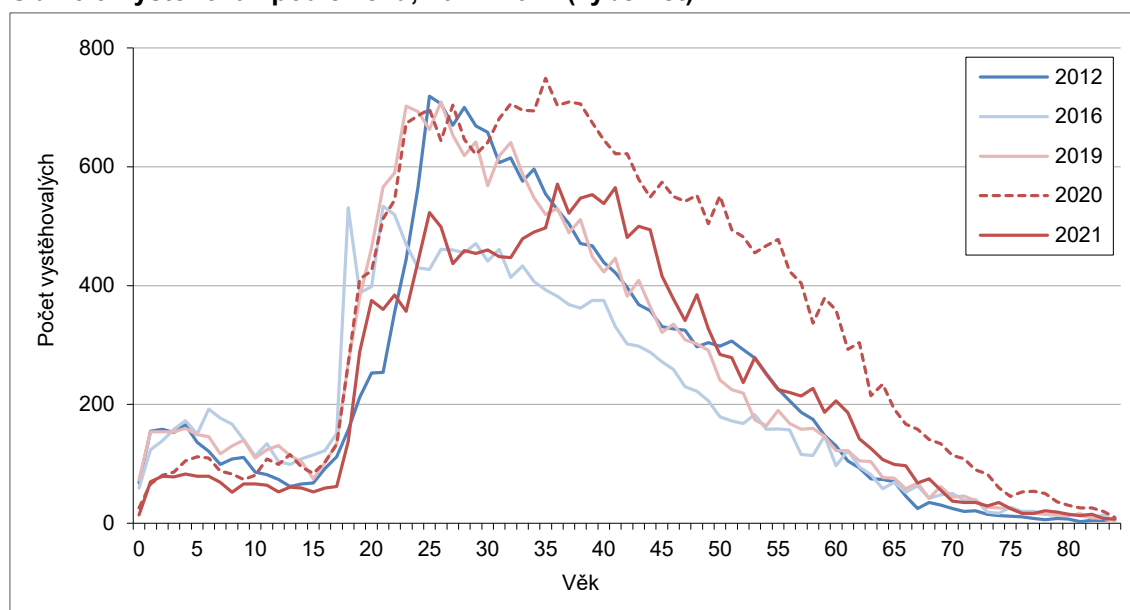
<sup>57</sup> Společně s posunem vrcholu ve věkovém rozložení emigrantů (ze skupiny 25–29 na 35–39 let) došlo v roce 2020 k výraznému navýšení jejich počtu ve starších věkových skupinách, kdy počty vystěhovalých ve věku 50–59, 60–69, 70–79 i 80+ let se meziročně více než zdvojnásobily. V pozadí stála mj. implementace novely zákona o pobytu cizinců, v jejímž důsledku byly ukončovány pobyty občanům EU, jejichž povolení k přechodnému pobytu trvalo více než 10 let, tedy věkově spíše starším. Naopak vystěhovalých mladších 15 let věku v roce 2020 meziročně ubylo, což mohlo souviset s omezením možnosti migračního pohybu v době pandemie onemocnění covid-19.



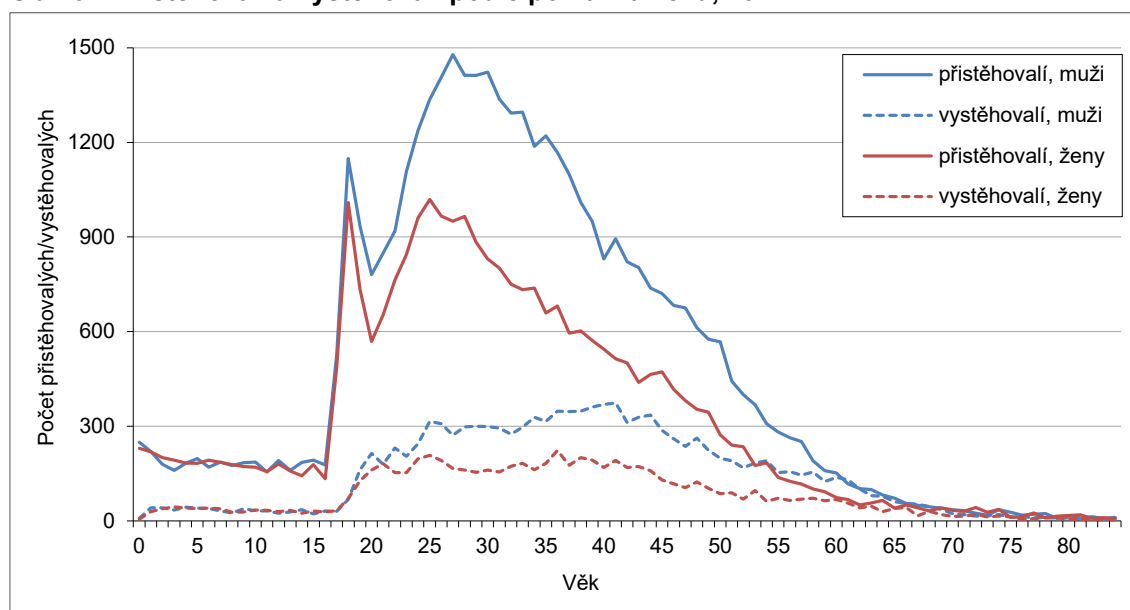
35 let věku došlo naopak k navýšení počtu emigrantů. Nejvýrazněji mezi roky 2019 a 2021 vzrostl počet vystěhovaných šedesátníků (o 39 %) a padesátníků (o 30 %)<sup>58</sup>, zároveň se v tomto proudu migrace zvýšila váha seniorů (z 3,1 % v roce 2019 na 4,0 % v roce 2021). Nemálo vyšší byl oproti údajům z let 2012–2019 i průměrný věk vystěhovaných, který dosáhl 38,2 let (ve srovnání s rokem 2020 byl naopak o 1,4 roku nižší).

Podíl dětské složky u vystěhovaných sice v roce 2021 ve srovnání s rokem 2020 mírně vzrostl (ze 4,6 % na 5,1 %), oproti předcházejícím letům, kdy dosahoval 8–12 %, však zůstal nízký. V absolutním počtu bylo mezi vystěhovanými v roce 2021 necelý 1 tisíc dětí do 15 let věku, nejméně za posledních deset let. V detailním pohledu na jednotky věku (obr. 6.3) bylo věkové složení vystěhovaných osob v roce 2021 částečně odlišné od období před pandemií (resp. v porovnání s průměrem z let 2015–2019), když se vyznačovalo nižšími počty vystěhovaných osob mladších 35 let věku a naopak spíše vyššími počty vystěhovaných osob starších.

**Obr. 6.3 Vystěhovaní podle věku, 2012–2021 (výběr let)**



**Obr. 6.4 Přistěhovaní a vystěhovaní podle pohlaví a věku, 2021**



<sup>58</sup> I v tomto srovnání mohla hrát roli implementace zákona o pobytu cizinců (která v roce 2019 ještě neprobíhala).

Věková struktura přistěhovalých, tak vystěhovalých, si je pro muže a ženy v základním profilu v podstatě podobná (obr. 6.4). Věkový profil přistěhovalých měl u obou pohlaví dva vrcholy (ve věku 18 let a pak v rozmezí intervalu 25–30 let) s tím rozdílem, že u žen byly obdobně vysoké, zatímco u mužů byl vrchol u 30. roku věku výrazně vyšší. Počty přistěhovalých mužů podstatně převyšovaly počty přistěhovalých žen zhruba od 25 let až do seniorského věku. Podobně tomu bylo u vystěhovalých, když absolutní počty migrantů jednotlivých pohlaví si byly v dětské a seniorské části populace poměrně podobné, kdežto v produktivním věku u mužů vyšší.

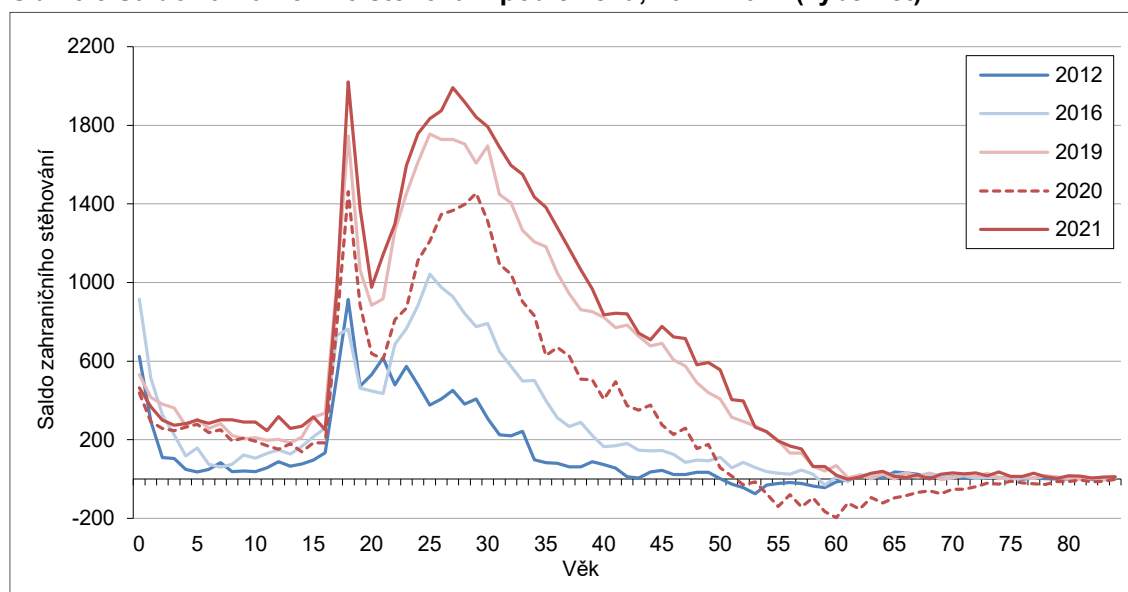
Na výsledném přírůstku zahraničním stěhováním v roce 2021 ve výši 49 969 osob se stejně jako v letech předchozích nejvíce, z jedné poloviny, podílely věkové kategorie 25–29 (v roce 2021 z 19 %), 30–34 (16 %) a 20–24 let (14 %). Osob tohoto věku přibylo stěhováním 24,3 tisíce (z toho 9,5 tisíce ve věku 25–29 let, 8,1 tisíce ve věku 30–34 let a 6,8 tisíce ve věku 20–24 let), což bylo nejvíce za poslední desetiletí (resp. od roku 2009) a o 2,6 tisíce více než v roce 2019. Rekordní přírůstky obyvatel zahraniční migrací (při srovnání jednotlivých let 2012–2021) přitom v roce 2021 zaznamenaly všechny věkové skupiny (uvedené v tab. 6.4) s jedinou výjimkou, kterou byla skupina 60–69letých, kterých stěhováním nejvíce přibylo v roce 2014.

**Tab. 6.4 Saldo zahraničního stěhování podle věku, 2012 a 2016–2021**

Věková skupina	2012	2016	2017	2018	2019	2020	2021
Celkem	10 293	20 064	28 273	38 629	44 270	26 927	49 969
v tom: 0–14	1 754	3 270	3 328	3 684	4 241	3 498	4 547
15–19	2 136	2 431	3 174	3 637	4 449	3 492	4 917
20–24	<b>2 678</b>	3 216	4 619	5 970	6 130	4 040	6 768
25–29	2 024	<b>4 564</b>	<b>6 287</b>	<b>8 311</b>	<b>8 524</b>	<b>6 775</b>	<b>9 460</b>
30–34	1 094	3 014	4 357	6 115	7 020	5 180	8 063
35–39	377	1 488	2 591	3 955	4 885	2 936	5 865
40–44	181	805	1 817	2 976	3 782	2 001	3 970
45–49	160	544	1 223	2 115	2 801	1 092	3 390
50–59	-313	446	649	1 566	2 091	-664	2 506
60–69	131	184	123	178	192	-1 069	165
70–79	57	77	70	96	122	-281	212
80+	14	25	35	26	33	-73	106
Hlavní věkové skupiny: 0–14	1 754	3 270	3 328	3 684	4 241	3 498	4 547
15–64	8 352	16 581	24 748	34 758	39 805	24 166	45 036
65+	187	213	197	187	224	-737	386

Pozn.: Barvou a tučně označeny nejvyšší hodnoty v daném roce.

**Obr. 6.5 Saldo zahraničního stěhování podle věku, 2012–2021 (výběr let)**





**Zahranční migrace podle státního občanství migrantů**

Skladba migrantů podle jejich státního občanství se v jednotlivých proudech migrace v čase výrazně neměnila<sup>59</sup> (tab. 6.5). Nejčetnější skupiny u přistěhovalých či vystěhovalých v celém sledovaném desetiletí pravidelně tvořili občané Ukrajiny, Slovenska, Ruska či Česka, příp. Vietnamu. Na předních dvou místech přitom dominovali, zejména v posledních letech, občané Ukrajiny a Slovenska (u vystěhovalých i Česka). Podíl Ukrajinců mezi všemi přistěhovalými postupně vzrostl z 15 % v roce 2016 až na 46 % v roce 2021, což představovalo absolutně 32,1 tisíce osob nově zaevidovaných Ukrajinců u nás (tab. 6.6). Dalších 10 % přistěhovalých tvořilo 7,0 tisíce Slováků. U vystěhovalých společně tato dvě občanství v roce 2021 zahrnovala 46 % celkového objemu<sup>60</sup>, když Slováků s ukončeným pobytem bylo evidováno 5,1 tisíce (26 %) a občanů Ukrajiny 3,8 tisíce (20 %). Zastoupení migrantů s jiným občanstvím bylo výrazně nižší. U přistěhovalých byli v roce 2021 na třetím místě občané Ruska (5 %), na dalších pak občané Česka a Vietnamu. U vystěhovalých byli třetí nejpočetnější občané Česka (5 %)<sup>61</sup>, dále Ruska a Polska.

**Tab. 6.5 Nejčetnější státní občanství zahraničních migrantů a jejich podíly mezi migranty, 2012–2021**

Proud a pořadí	2012	2016	2017	2018	2019	2020	2021
<b>Přistěhovalí - 1.</b>	UA 20%	SK 18%	UA 22%	UA 29%	UA 35%	UA 38%	UA 46%
2.	SK 16%	UA 15%	SK 14%	SK 11%	SK 9%	SK 13%	SK 10%
3.	RU 11%	CZ 7%	RU 6%	RU 6%	RU 7%	RU 6%	RU 5%
4.	CZ 6%	RU 6%	CZ 5%	CZ 4%	CZ 3%	CZ 3%	CZ 3%
5.	VN 5%	VN 5%	VN 5%	VN 4%	RO 3%	RO 3%	VN 2%
<b>Vystěhovalí - 1.</b>	UA 39%	CZ 23%	CZ 18%	UA 18%	UA 21%	UA 18%	SK 26%
2.	CZ 17%	UA 14%	UA 15%	CZ 17%	CZ 18%	SK 15%	UA 20%
3.	VN 8%	RU 11%	SK 11%	RU 9%	RU 7%	CZ 7%	CZ 5%
4.	RU 8%	SK 8%	RU 9%	SK 7%	SK 6%	GB 7%	RU 5%
5.	SK 4%	VN 7%	VN 5%	VN 6%	VN 4%	PL 7%	PL 4%
<b>Saldo stěhování - 1.</b>	SK 38%	SK 26%	UA 27%	UA 34%	UA 41%	UA 59%	UA 57%
2.	RU 15%	UA 17%	SK 15%	SK 14%	SK 10%	SK 11%	RU 5%
3.	DE 10%	RO 8%	RO 6%	RO 5%	RU 6%	RU 8%	SK 4%
4.	US 7%	BG 6%	BG 5%	BG 5%	RO 5%	RO 5%	RO 2%
5.	BG 7%	HU 4%	RU 5%	RU 4%	BG 4%	HU 4%	VN 2%

Zkratky: BG - Bulharsko, CZ - Česko, DE - Německo, GB - Velká Británie, HU - Maďarsko, PL - Polsko, RO - Rumunsko, RU - Rusko, SK - Slovensko, UA - Ukrajina, US - Spojené státy, VN - Vietnam.

Výsledné saldo zahraniční migrace bylo v roce 2021 vůbec nejvyšší u občanů Ukrajiny, stejně jako v letech 2017–2020. Z celkového salda 50,0 tisíce osob připadlo na Ukrajince 28,4 tisíce. Jen za posledních pět let jejich saldo vzrostlo na více než osminásobek (v letech 2014–2016 bylo 2,2–4,0tisícové a v letech 2012 a 2013 záporné), meziročně se zvýšilo o 12,4 tisíce, oproti roku 2019 o 10,1 tisíce. Druhé nejvyšší bylo v roce 2021 saldo zahraničního stěhování u občanů Ruska (2,7 tisíce) a třetí u občanů Slovenska (1,9 tisíce), přičemž v předchozích dvou letech bylo jejich pořadí obrácené. V pozadí této změny bylo snížení salda migrace občanů Slovenska (ze 4,6 tisíce v roce 2019, resp. z úrovně 4,0–5,6 tisíce v letech 2012–2019, na 3,0 tisíce v roce 2020 a dále na 1,9 tisíce v roce 2021), vyvolané vyšším počtem vystěhovalých Slováků (pravděpodobně důsledek implementace novely zákona o pobytu cizinců z roku 2019). Saldo občanů Ruska oproti tomu zůstalo během posledních tří let poměrně stabilní (2,2–2,7 tisíce), nicméně vyšší než v předcházejících letech 2012–2018 (obvykle do 1,7 tisíce osob, pouze v roce 2013 záporné, naopak v roce

<sup>59</sup> Větší změny struktury byly dočasně sledovány v roce 2020 na straně vystěhovalých (a v důsledku toho částečně i v saldu migrace), kdy statistiku migrace ovlivnily administrativní zásahy vyvolané novelizací zákona o pobytu cizinců. Byl například zaznamenán nezvykle vysoký počet vystěhovalých občanů Slovenska (čímž se dočasně staly hned druhou nejpočetnější skupinou emigrantů), Velké Británie, Polska, Německa, Rakouska a Nizozemí, tedy občanů EU, kteří dominovali mezi ukončenými přechodnými pobyty trvajících více než 10 let.

<sup>60</sup> O rok dříve, v roce 2020, tvořili Ukrajinci a Slováci společně třetinu vystěhovalých, v přecházejících pěti letech se jejich podíl pohyboval kolem jedné čtvrtiny, v letech 2012 a 2013 činil dvě pětiny.

<sup>61</sup> Před rokem 2020 představovali Češi obvykle hned první nebo druhou nejpočetnější skupinu vystěhovalých.

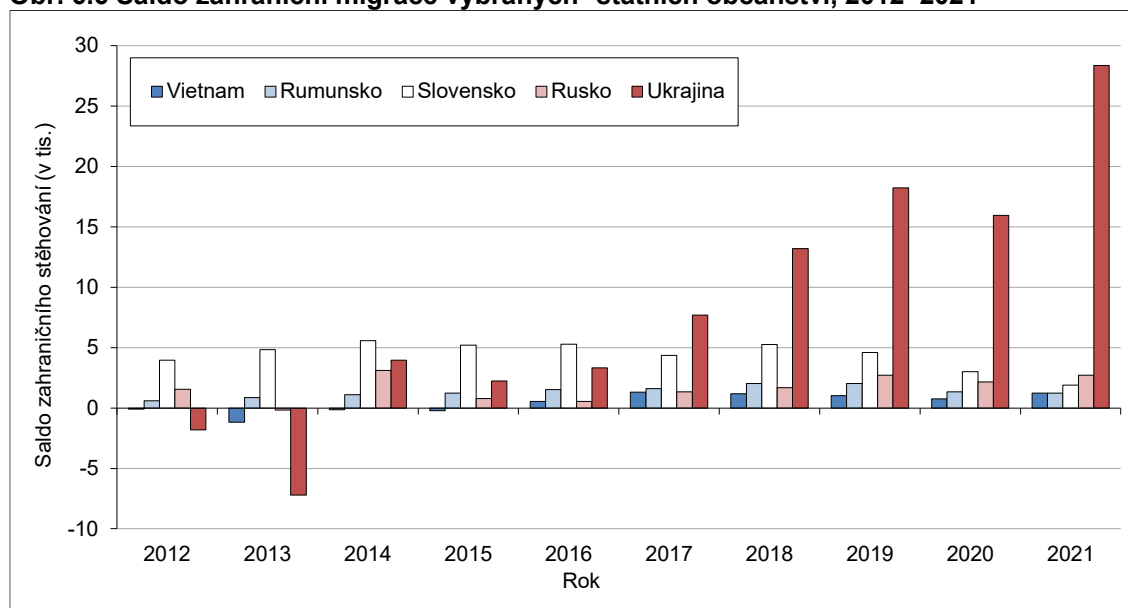
2014 až 3,1tisícové). Čtvrté nejvyšší saldo zaznamenali v roce 2021, resp. třetím rokem v řadě, občané Rumunska (1,0 tisíce) a první pěti tentokráte uzavírali občané Vietnamu (1,0 tisíce).

**Tab. 6.6 Zahraniční migrace podle státního občanství\*, 2012 a 2016–2021**

Státní občanství	2012	2016	2017	2018	2019	2020	2021
<b>Přistěhovalí</b>	30 298	37 503	45 957	58 148	65 571	55 661	69 201
z toho občanství: Ukrajina	5 919	5 778	10 340	16 747	22 812	21 071	32 146
Slovensko	4 825	6 706	6 328	6 671	5 795	7 222	7 001
Rusko	3 201	2 404	2 891	3 388	4 265	3 439	3 731
Česko	1 691	2 695	2 430	2 276	2 231	1 866	1 931
Vietnam	1 571	1 752	2 196	2 264	1 904	1 375	1 601
Polsko	576	740	779	955	810	992	906
Rumunsko	661	1 648	1 829	2 184	2 149	1 565	1 430
<b>Vystěhovalí</b>	20 005	17 439	17 684	19 519	21 301	28 734	19 232
z toho občanství: Ukrajina	7 733	2 443	2 650	3 543	4 571	5 112	3 780
Slovensko	866	1 414	1 972	1 425	1 193	4 213	5 092
Rusko	1 635	1 867	1 545	1 705	1 538	1 268	1 010
Česko	3 331	3 998	3 256	3 271	3 825	1 968	1 012
Vietnam	1 663	1 211	880	1 089	881	618	358
Polsko	153	147	238	148	157	1 897	804
Rumunsko	54	121	227	166	125	224	186
<b>Saldo zahraniční migrace</b>	10 293	20 064	28 273	38 629	44 270	26 927	49 969
z toho občanství: Ukrajina	-1 814	3 335	7 690	13 204	18 241	15 959	28 366
Slovensko	3 959	5 292	4 356	5 246	4 602	3 009	1 909
Rusko	1 566	537	1 346	1 683	2 727	2 171	2 721
Česko	-1 640	-1 303	-826	-995	-1 594	-102	919
Vietnam	-92	541	1 316	1 175	1 023	757	1 243
Polsko	423	593	541	807	653	-905	102
Rumunsko	607	1 527	1 602	2 018	2 024	1 341	1 244

\* Vybraná občanství představují pět nejčetnějších skupin u přistěhovalých, vystěhovalých či v saldu migrace v roce 2021. Seřazeny dle objemu migrace v roce 2021.

**Obr. 6.6 Saldo zahraniční migrace vybraných\* státních občanství, 2012–2021**



\* Pět státních občanství s nejvyšším saldem zahraniční migrace v úhrnu za období let 2012–2021. Seřazeno podle výše salda v roce 2021.





## Vnitřní migrace

Kromě zahraniční migrace sleduje demografická statistika také vnitřní migraci, respektive registrované změny obce bydliště v rámci území České republiky. Celkový objem takto definované vnitřní migrace se v roce 2021 meziročně zvýšil o 16,2 tisíce na 248 149 osob měnících obec svého bydliště, což byl objem mírně (o necelá 3 %) vyšší než průměr (241,8 tisíce) z let 2012–2019. V roce 2020 se dočasně objem vnitřní migrace snížil na 232,0 tisíce, tato nejnižší hodnota pro poslední desetiletí pravděpodobně odrážela dopad protiepidemických opatření<sup>62</sup>. Za posledních deset let nejvíce osob změnilo obec registrovaného pobytu v roce 2016, a to 250,7 tisíce.

Ve vnitřním stěhování na rozdíl od zahraničního mírně převažují ženy nad muži. Zastoupení žen na objemu vnitřního stěhování se v jednotlivých letech poslední dekády pohybovalo v rozmezí 51,7 až 53,8 %, nejnižší hodnota příslušela roku 2021. Změna obce pobytu v rámci České republiky byla zaznamenána u 128 203 žen (o 1 % méně než průměr z let 2012–2019) a u 119 946 mužů (o 6 % více než průměr z let 2012–2019).

**Tab. 6.7 Vnitřní migrace podle pohlaví a věku, 2012 a 2016–2021**

	2012	2016	2017	2018	2019	2020	2021
Celkem	232 828	250 722	246 070	247 414	242 679	231 989	248 149
Muži	109 219	117 033	114 414	116 537	114 264	111 158	119 946
Ženy	123 609	133 689	131 656	130 877	128 415	120 831	128 203
Věková skupina: 0–4	29 432	30 574	30 528	31 657	31 670	29 725	31 696
5–9	14 851	18 025	17 772	17 275	17 249	16 073	16 299
10–14	10 659	11 399	11 506	11 665	11 735	11 278	11 442
15–19	10 643	11 068	10 307	10 064	9 782	9 217	9 252
20–24	19 587	20 487	18 883	17 891	17 380	15 814	16 227
25–29	<b>31 437</b>	<b>33 652</b>	<b>33 018</b>	<b>33 707</b>	<b>33 065</b>	<b>31 200</b>	31 997
30–34	30 835	30 880	30 547	31 237	31 094	30 745	<b>33 074</b>
35–39	23 641	24 499	23 226	23 248	22 443	21 768	23 505
40–44	14 566	18 315	18 861	19 334	18 719	18 040	18 998
45–49	11 241	12 476	12 250	12 983	13 062	13 409	15 179
50–54	8 249	9 925	9 740	9 838	9 367	9 093	10 202
55–59	7 618	7 284	7 046	6 857	6 880	6 852	7 776
60–64	6 595	6 855	6 855	6 563	5 914	5 447	6 131
65–69	4 326	5 225	5 060	4 822	4 521	4 326	5 109
70–79	4 646	5 331	5 824	5 749	5 537	5 443	6 569
80+	4 502	4 727	4 647	4 524	4 261	3 559	4 693
Podíl (%) věkové skupiny: 0–14	23,6	23,9	24,3	24,5	25,0	24,6	24,0
15–64	70,6	70,0	69,4	69,4	69,1	69,7	69,5
65+	5,8	6,1	6,3	6,1	5,9	5,7	6,6
Průměrný věk migrantů <sup>1)</sup>	30,7	30,9	31,0	30,8	30,6	30,7	31,5

Pozn.: Barvou a tučně označeny nejvyšší hodnoty v daném roce.

<sup>1)</sup> Výpočet z absolutních počtů migrantů podle věku.

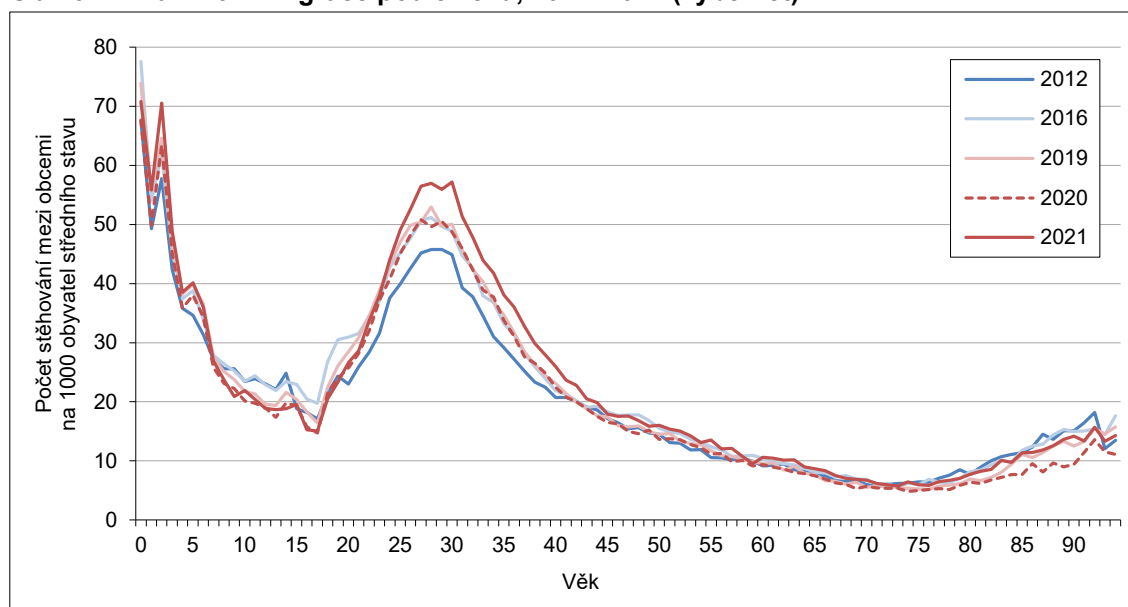
Z hlediska věku byla v uplynulém desetiletí až do roku 2020 v objemu vnitřní migrace každoročně nejpočetnější skupina osob ve věku 25–29 let. V roce 2021 poprvé připadlo maximum na věkovou skupinu 30–34, když obec bydliště změnilo celkem 33,1 tisíce obyvatel tohoto věku. Skupina 25–29letých (32,0 tisíce v 2021) se posunula na druhé místo a třetí nejčetnější zůstala nejmladší pětiletá věková skupina 0–4letých dětí (31,7 tisíce). Tyto tři věkové kategorie společně pravidelně zahrnovaly dvě pětiny stěhujících se po území České republiky (39,0 % v roce 2021). Z pohledu základních věkových skupin (0–14, 15–64 a 65+) se stabilně na objemu vnitřní migrace podílely z 23–25 % děti do 15 let věku, osoby produktivního věku pokrývaly 69–71 % a senioři ve věku 65 a více let zbylých 6–7 %.

<sup>62</sup> V době omezeného pohybu, v březnu a v dubnu, bylo případů vnitřního stěhování meziročně až o třetinu méně.

Meziročně mezi lety 2020 a 2021 se počet stěhujících zvýšil ve všech (v tab. 6.7) sledovaných věkových skupinách, nejvýrazněji v nejstarší kategorii 80+ (o 32 %) a dále u 70–79letých (o 21 %). Ve skupinách nad 30 let byly počty stěhujících se v roce 2021 vyšší i ve srovnání s údaji z roku 2019 (nejvíce, o 19 %, u sedmdesátníků), zatímco v mladších skupinách se i přes meziroční navýšení hodnotám z roku 2019 nevyrovnaly. Průměrný věk stěhujících se uvnitř ČR, který se v letech 2012–2020 pohyboval v úzkém věkovém rozpětí od 30,6 až 31,0 let, se díky vyššímu přírůstku u osob starších věkových skupin v roce 2021 zvýšil až na 31,5 let.

Počet zaznamenaných případů vnitřního stěhování v jednotlivých věkových skupinách (a jeho meziroční vývoj) je ale v čase ovlivněn změnou věkové skladby populace (vyšší/nížejší absolutní počty stěhování mohou odrážet pouze příchod silnějších/slabších ročníků do dané věkové skupiny). Nicméně i míry vnitřní migrace podle věku, které absolutní počty vztahují ke střednímu stavu populace daného věku (a očisťují tak vývoj o změny věkového složení), ukazují, že meziroční nárůst případů vnitřního stěhování byl ve všech skupinách s výjimkou 15–19 let spjat i s vyšší mírou vnitřní migrace, která nejvýrazněji vzrostla právě v kategorii nejstarších 80+letých.

**Obr. 6.7 Míra vnitřní migrace podle věku, 2012–2021 (výběr let)**



Porovnání v čase (obr. 6.7) dále ukazuje, že věkový profil intenzity stěhování uvnitř ČR je poměrně stabilní. Nejčastější je stěhování hned u nejmladších dětí ve věku 0–2 roky (průměrně se jich v roce 2021 v každém z těchto věků stěhovalo 66 z tisíce a podobně tomu tak bylo i v předchozích letech). Poté intenzita migrace klesá až do věku okolo 16–17 let (v roce 2021 měnilo obec pobytu 15 z tisíce obyvatel tohoto věku) a následně opět roste směrem k druhému, oproti věku na počátku života o něco nižšímu, vrcholu přibližně mezi 25 a 30 roky věku. V roce 2021 připadlo úplně nejvíce případů vnitřního meziobecního stěhování na obyvatele ve věku 27–30 let, když se v každém z těchto věků průměrně přestěhovalo 57 osob z tisíce<sup>63</sup>. Vysoká migrační aktivita v této věkové skupině je pravděpodobně spjata se stěhováním za prací po absolvování školy nebo se založením vlastní domácnosti. U třicátníků a starších mají míry vnitřní migrace s věkem klesající trend, když nejnižší míru migrace (cca 6 ‰) vykazují osoby okolo věku 75 let. U starších seniorů naopak intenzita změny pobytu opět mírně roste, což pravděpodobně souvisí se stěhováním do zařízení sociální péče, k rodině nebo do menšího obydlí.

<sup>63</sup> Vyšší hodnoty měř, zejména ve věku mezi 25 a 35 lety věku, mohly částečně odrážet také pokles početních stavů obyvatel po nasazení nových, obecně nižších, stavů vycházejících z výsledků sčítání 2021. V předchozích letech se toto lokální maximum pohybovalo na hodnotách 50–52 ‰.



## Proudy vnitřní migrace

Z regionálního pohledu nejvyšší saldo vnitřního stěhování vykázala v úhrnu let 2012–2021 obec Králův Dvůr (2,2 tisíce) v okrese Beroun, dále Jesenice (1,9 tisíce) a Chýně (1,8 tisíce) z okresu Praha-západ a jako čtvrté Říčany (1,7 tisíce) v okrese Praha-východ<sup>64</sup>. Na dalších místech (se saldem 1,2–1,0 tisíce za desetileté období) pak byly obce Nehvizdy, Mníšek pod Brdy, Milovice, Bašť a Brandýs nad Labem-Stará Boleslav. První desítku (resp. jedenáctku) uzavíraly společně (se saldem 0,9 tisíce) Hostivice a Lysá nad Labem. Ve všech případech šlo tedy o obce geograficky blízké Praze, s dobrou dopravní dostupností hlavního města. Optikou relativních čísel – saldo vnitřního stěhování v přepočtu na tisíc obyvatel dané obce – byl v rámci této skupiny obcí přírůstek vnitřní migrací nejvyšší v Chýni (63 ‰), dále v Bašti a v Nehvizdech<sup>65</sup>.

Vnitřním stěhování naopak v průběhu let 2012–2021 nejvíce ztratila (největší města, konkrétně Brno (–16,9 tisíce), Ostrava (–15,0 tisíce) a Praha (–8,3 tisíce). Poslední pěti doplňovaly Havířov (–6,8 tisíce) a Karviná (–5,6 tisíce). Předposlední pětice (se saldem minus 4,0–2,9 tisíce pro každé město) zahrnovala města Mladá Boleslav, Ústí nad Labem, Frýdek-Místek, Třebíč a Pardubice<sup>66</sup>. V rámci uvedené desítky byl úbytek obyvatel vnitřní migrací v přepočtu na tisíc obyvatel největší v Karviné (–10 ‰ za desetileté období) a dále shodně v Havířově a Mladé Boleslavi (–9 ‰).

V průběhu samotného roku 2021 byl přírůstek obyvatel vnitřní migrací nejvyšší v obci Vysoký Újezd (231 osob) v okrese Beroun, dále v obci Milovice (222) v okrese Nymburk a Chýně (194) v okrese Praha-západ. Největší úbytek příslušel Praze (–2 642), Brnu (–2 301) a Ostravě (–2 019).

Z pohledu jednotlivých proudů stěhování z obce do obce v rámci České republiky byl v průběhu let 2012–2021 jednoznačně nejčetnější pohyb z Brna do Prahy (8,8 tisíce změn obce pobytu, z toho 1 072 v roce 2021), druhý nejsilnější byl proud obyvatel z Ostravy do Prahy (4,8 tisíce za deset let; 464, také 2. místo, v roce 2021) a třetí z Jirkova do Chomutova (4,4 tisíce za deset let; 305, 10. nejsilnější proud, v roce 2021). Tři až čtyři tisíce osob během let 2012–2021 pak měnilo bydliště v těchto směrech: z Prahy do Kladna (z toho 438 v roce 2021, 3. nejsilnější proud daného roku), z Chomutova do Jirkova, z Havířova do Ostravy, z Prahy do Jesenice, z Plzně do Prahy, z Kladna do Prahy a z Prahy do Říčan.

**Tab. 6.8 Saldo a proudy vnitřního stěhování podle obcí, 2012–2021**

Obce s nejvyšším saldem vnitřního stěhování	Obce s nejnižším saldem vnitřního stěhování	Nejsilnější proudy vnitřního stěhování (z – do)
Králův Dvůr 2 156	Brno –16 874	Brno – Praha 8 824
Jesenice 1 938	Ostrava –14 951	Ostrava – Praha 4 755
Chýně 1 845	Praha –8 300	Jirkov – Chomutov 4 392
Říčany 1 655	Havířov –6 757	Praha – Kladno 3 888
Nehvizdy 1 233	Karviná –5 557	Chomutov – Jirkov 3 690
Mníšek pod Brdy 1 170	Mladá Boleslav –4 042	Havířov – Ostrava 3 399
Milovice 1 130	Ústí nad Labem –3 344	Praha – Jesenice 3 265
Bašť 1 008	Frýdek-Místek –3 145	Plzeň – Praha 3 171
Brandýs n. L.-Stará Boleslav 1 001	Třebíč –3 020	Kladno – Praha 3 050
Hostivice a Lysá nad Labem 871	Pardubice –2 894	Praha – Říčany 3 005

<sup>64</sup> Králův Dvůr měl v obou dílčích pětiletých obdobích 2012–2016 a 2017–2021 druhé nejvyšší saldo vnitřního stěhování, zatímco Jesenice zaznamenávala přírůstky obyvatel vnitřní migrací spíše v období 2012–2016 (1. místo v této pětiletce) a naopak Chýně v období 2017–2021 (1. místo v druhé pětiletce). Říčany skončily v obou dvou pětiletých období třetí.

<sup>65</sup> V rámci všech obcí byla hrubá míra salda vnitřního stěhování za období let 2012–2021 nejvyšší pro Radkovu Lhotu (135 ‰) v okrese Přerov a Zlonín (99 ‰) v okrese Praha-východ, v absolutním počtu šlo o saldo čítající 270 resp. 613 osob za daných deset let.

<sup>66</sup> S výjimkou Prahy bylo ve všech jmenovaných obcích saldo vnitřní migrace záporné každoročně. Pro Prahu se saldo vnitřní migrace během posledního desetiletí třikrát dostalo do kladných hodnot, a to roku 2014 (0,6 tisíce), 2016 (2,3 tisíce) a 2017 (0,2 tisíce).

**Vnitřní migrace podle státního občanství migrantů**

Zhruba jednou desetinou se na vnitřním stěhování podílejí cizí státní příslušníci. V desetiletém období 2012–2021 se podíl cizinců v objemu vnitřního stěhování pohyboval v rozmezí 7,6–11,1 %, přičemž na počátku měl klesající tendenci a naopak v posledních čtyřech letech rostl. Stejný trend měl i samotný objem vnitřního stěhování připadající na cizince. V roce 2021 změnilo obec pobytu 27,5 tisíce cizích státních občanů, když jejich počet vzrostl čtvrtým rokem v řadě, zatímco v letech 2013–2017 kolísal kolem 19 tisíc a v roce 2012 byl jen mírně vyšší (21,9 tisíce).

**Tab. 6.9 Vnitřní migrace podle státního občanství\*, 2012 a 2016–2021**

Státní občanství	2012	2016	2017	2018	2019	2020	2021
ČR	210 893	231 651	227 385	228 086	220 981	208 600	220 632
ostatní celkem	21 935	19 071	18 685	19 328	21 698	23 389	27 517
z toho: Ukrajina	8 292	4 930	4 746	5 314	6 316	8 127	10 242
Slovensko	2 382	3 355	3 242	3 161	3 174	2 966	3 477
Vietnam	5 156	4 104	3 888	3 705	4 120	3 124	3 240
Rusko	1 226	1 456	1 270	1 210	1 261	1 566	1 672
Mongolsko	531	625	648	702	871	828	968
Podíl cizinců na vnitřním stěhování (%)	9,4	7,6	7,6	7,8	8,9	10,1	11,1

\* Výběr a řazení občanství podle četnosti v roce 2021.

S výjimkou roku 2014 bylo každoročně nejvíce cizinců migrujících uvnitř republiky občany Ukrajiny (10,2 tisíce v roce 2021). Druhou nejpočetnější skupinou (v roce 2014 první) byli až do roku 2020 Vietnamci, v roce 2021 se však umístili až na třetí příčce (3,2 tisíce), když více změn obce pobytu (3,5 tisíce v roce 2021) bylo evidováno u občanů Slovenska (v předchozích letech na třetím místě). Tyto tři skupiny cizinců, které zároveň představují celkově nejpočetnější cizince žijící na území Česka, tvořily 62 % všech případů vnitřní migrace cizinců, na počátku sledovaného desetiletí až 72 %. Čtvrtou nejsilnější skupinu migrujících cizinců v letech 2012–2021 každoročně představovali občané Ruska (1,7 tisíce v roce 2021), pátá příčka patřila obvykle občanům Mongolska (pouze v letech 2013 a 2015 občanům Německa).

Stejně jako v úhrnu veškerého vnitřního stěhování (všech obyvatel bez ohledu na státní občanství) byla u cizinců nejčetnější změna obce pobytu z Brna do Prahy (4,0 tisíce v letech 2012–2021). Na druhém místě byla u cizinců změna pobytu z Prahy do Kladna (1,4 tisíce) a dále pak na třetím a čtvrtém místě z Plzně do Prahy a z Prahy do Brna (každý proud s objemem 1,2 tisíce).

