



ŽIVOTNÍ PODMÍNKY ČESKÝCH DOMÁCNOSTÍ

**Táňa Dvornáková
Simona Měřinská**

Tisková konference, 29. února 2024, Praha

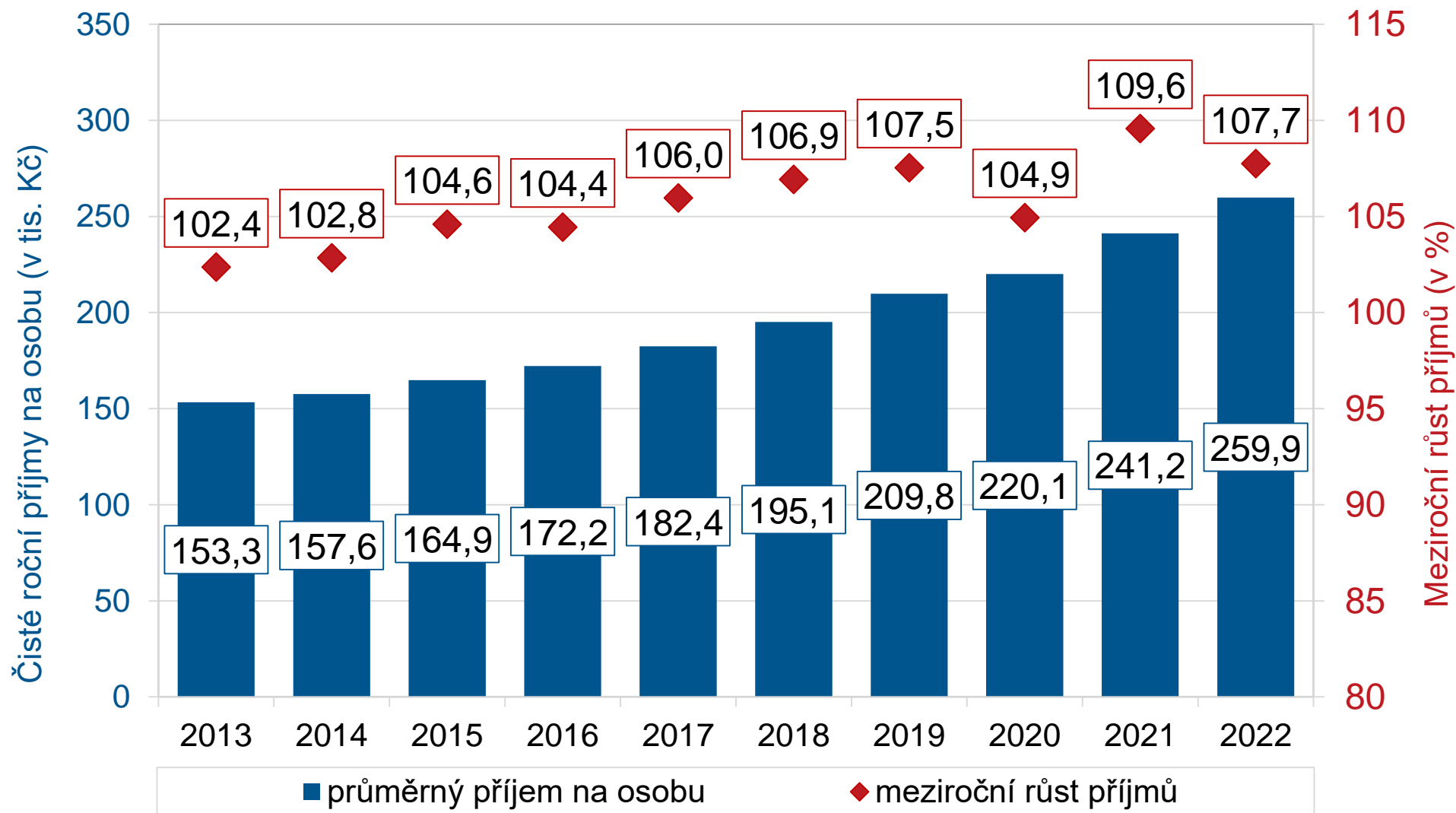
Výběrové šetření Životní podmínky 2023

- Pravidelné šetření Životní podmínky proběhlo v první polovině roku 2023.
- Příjmové ukazatele odrážejí stav roku 2022.
- Hlavní výsledky jsou:
 - peněžní příjmy domácností
 - míra ohrožení příjmovou chudobou
 - míra materiální a sociální deprivace
 - kvalita bydlení
 - mezigenerační srovnání

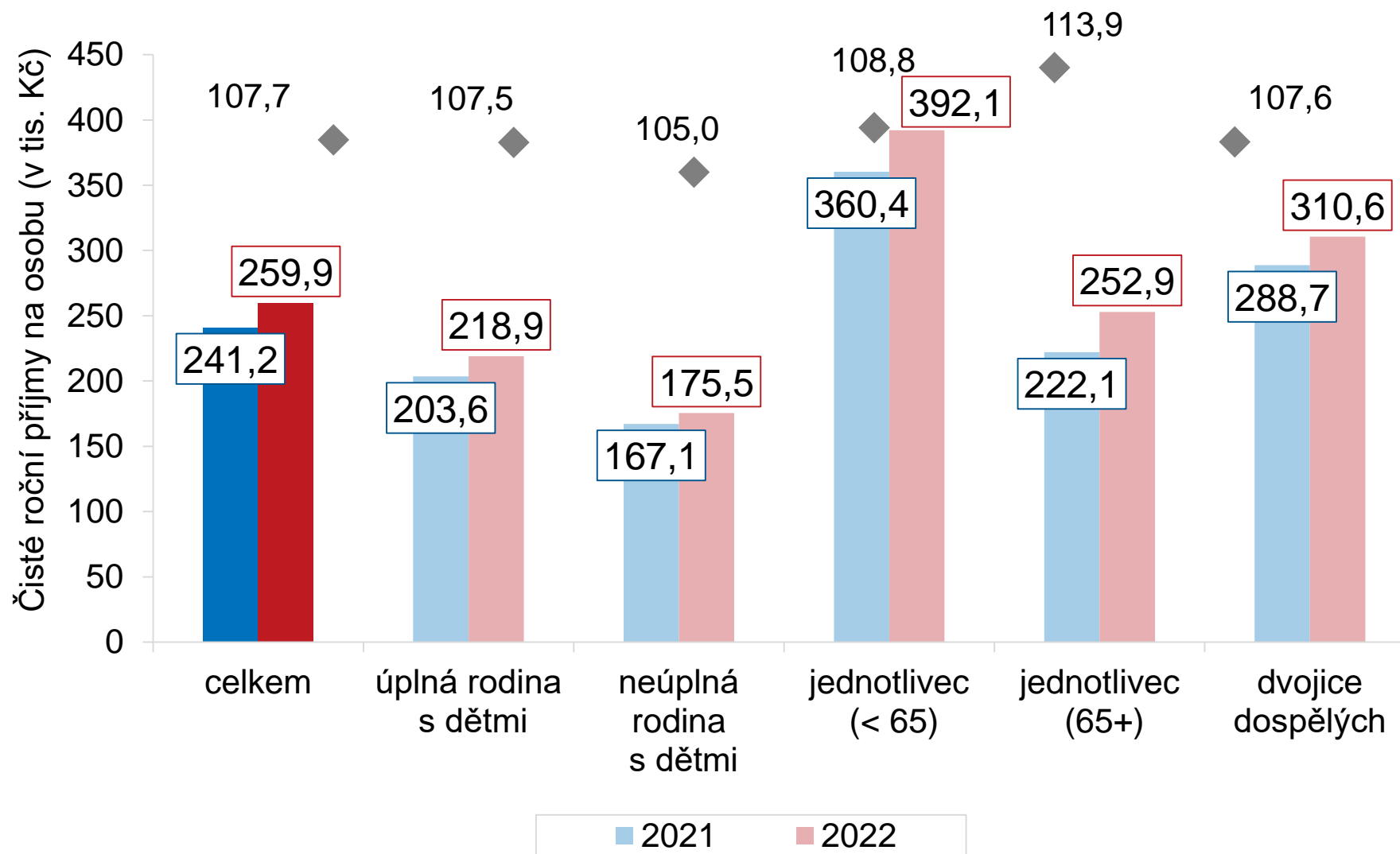


Modul EU-SILC 2023 byl
spolufinancován grantem EU

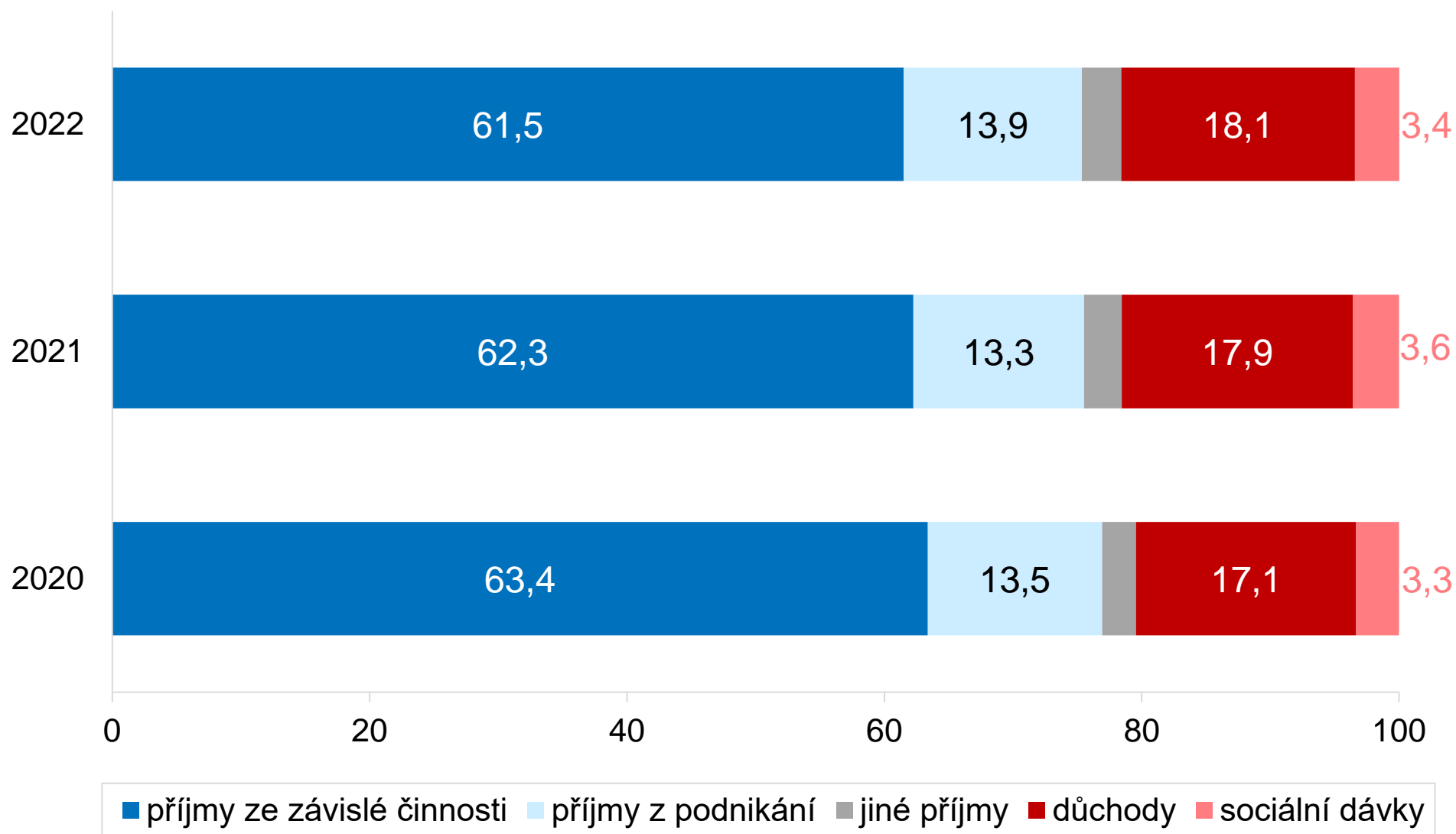
Růst průměrných čistých peněžních příjmů domácností na osobu v období 2013–2022



Roční čisté peněžní příjmy domácností na osobu podle typu domácnosti

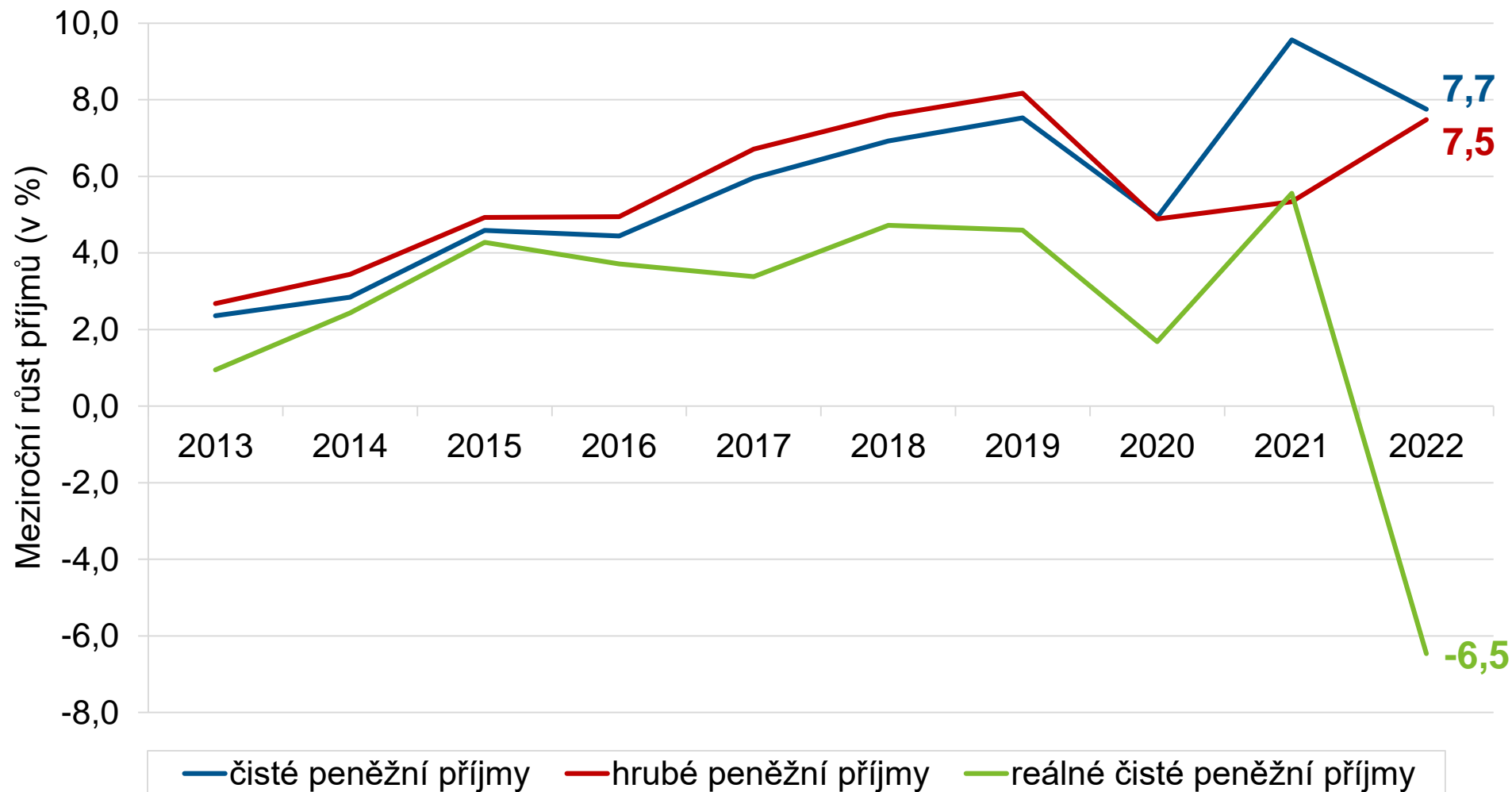


Struktura hrubých peněžních příjmů domácností (2020–2022, v %)

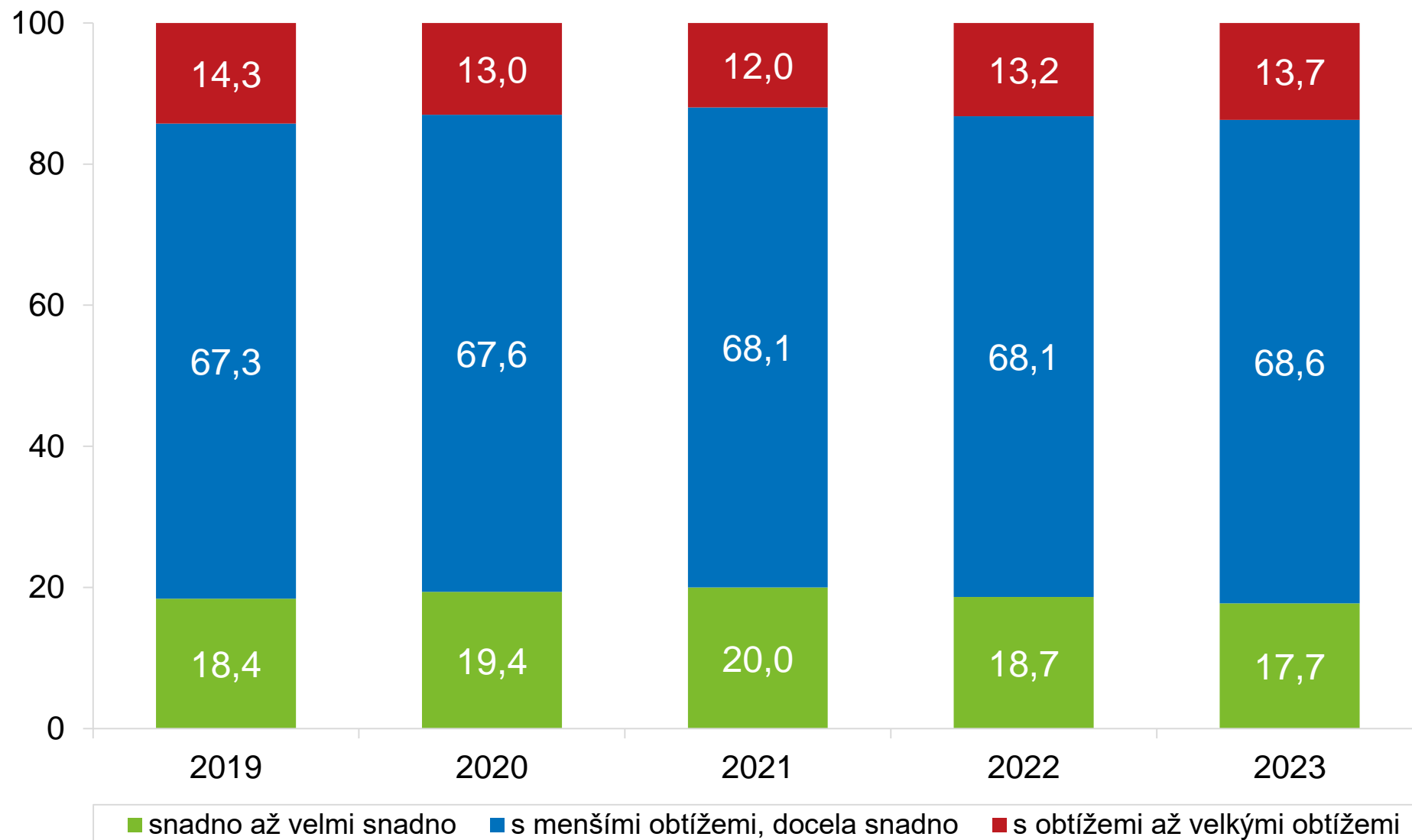


Meziroční růst peněžních příjmů domácnosti v období 2013–2022 (v %)

Meziroční růst peněžních příjmů domácností na osobu: čistých, hrubých a reálných čistých



Jak domácnosti vycházely s příjmy (2019–2023, v %)



Ohrožení příjmovou chudobou v roce 2023

Míra ohrožení příjmovou chudobou =

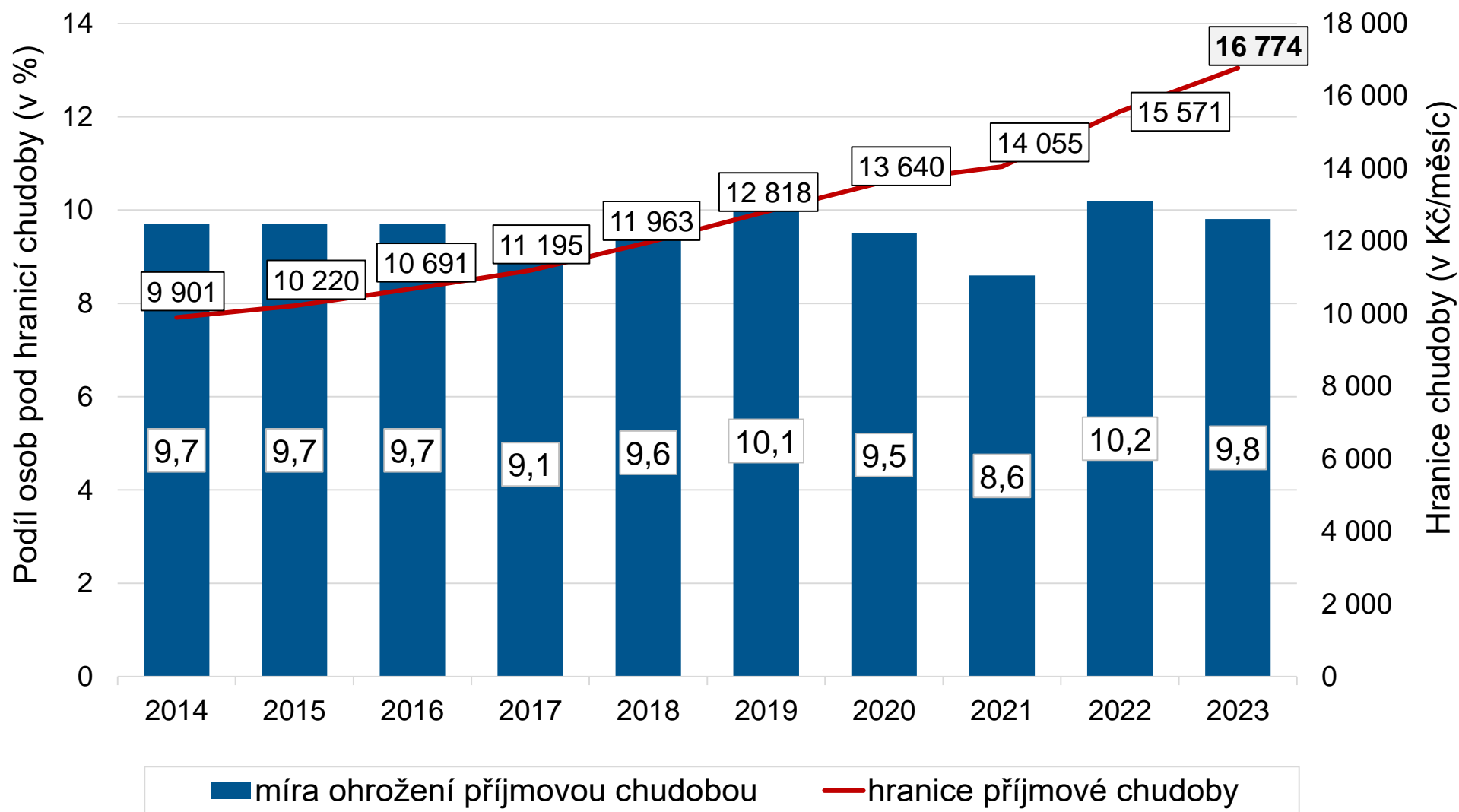
60 % mediánu národního ekvivalizovaného disponibilního příjmu z roku 2022

- za rok 2023 činila **9,8 %**
- indikátor dle metodiky Eurostatu počítaný na národní úrovni
- v ČR patří mezi nejnižší v Evropě

Měsíční hranice ohrožení příjmovou chudobou podle složení domácnosti:

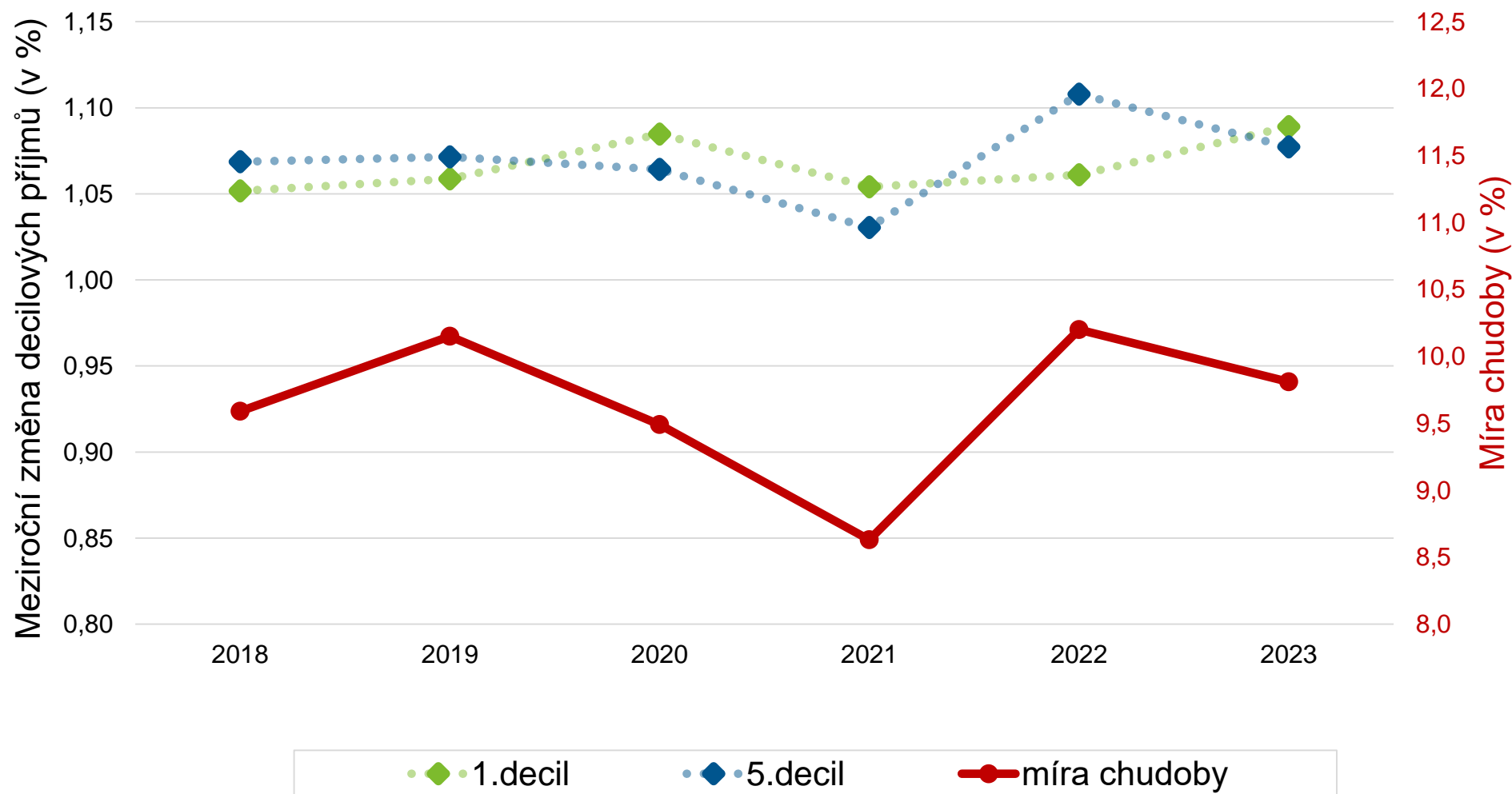
	2023	meziroční nárůst
Jednotlivec	16 774 Kč	1 203 Kč
Dvě dospělé osoby	25 160 Kč	1 804 Kč
Rodič s dítětem do 13 let	21 806 Kč	1 564 Kč
Rodič se dvěma dětmi staršími 13 let	33 547 Kč	2 406 Kč
Rodiče s dítětem do 13 let	30 192 Kč	2 165 Kč
Rodiče s dvěma dětmi do 13 let	35 225 Kč	2 527 Kč
Rodiče se třemi dětmi	46 966 Kč	3 368 Kč

Vývoj míry ohrožení příjmovou chudobou (2014–2023)

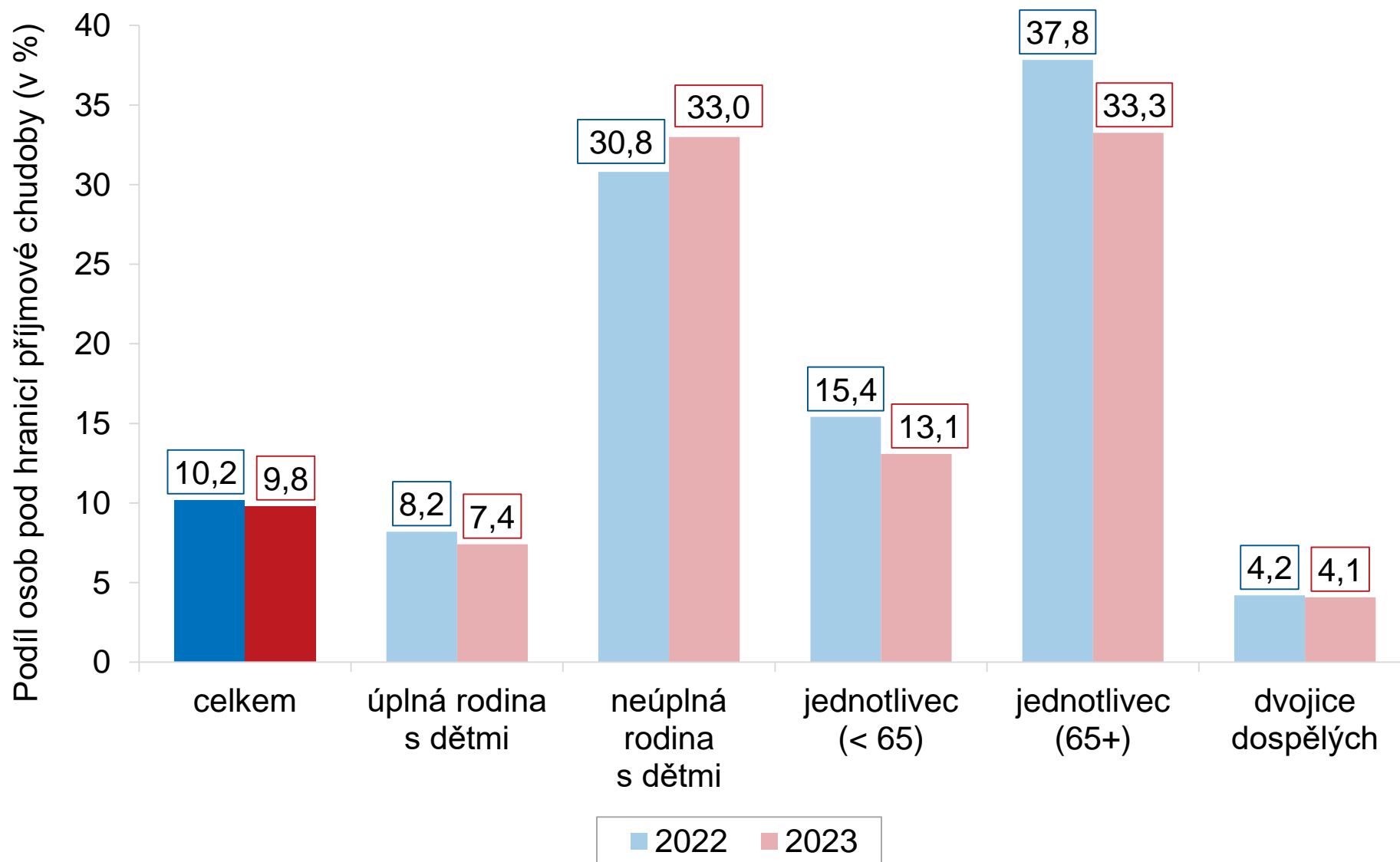


Tempo růstu příjmů u nízko a středně-příjmových domácností (2018–2023)

Míra příjmové chudoby jako odraz vývoje příjmů "dolní" poloviny populace

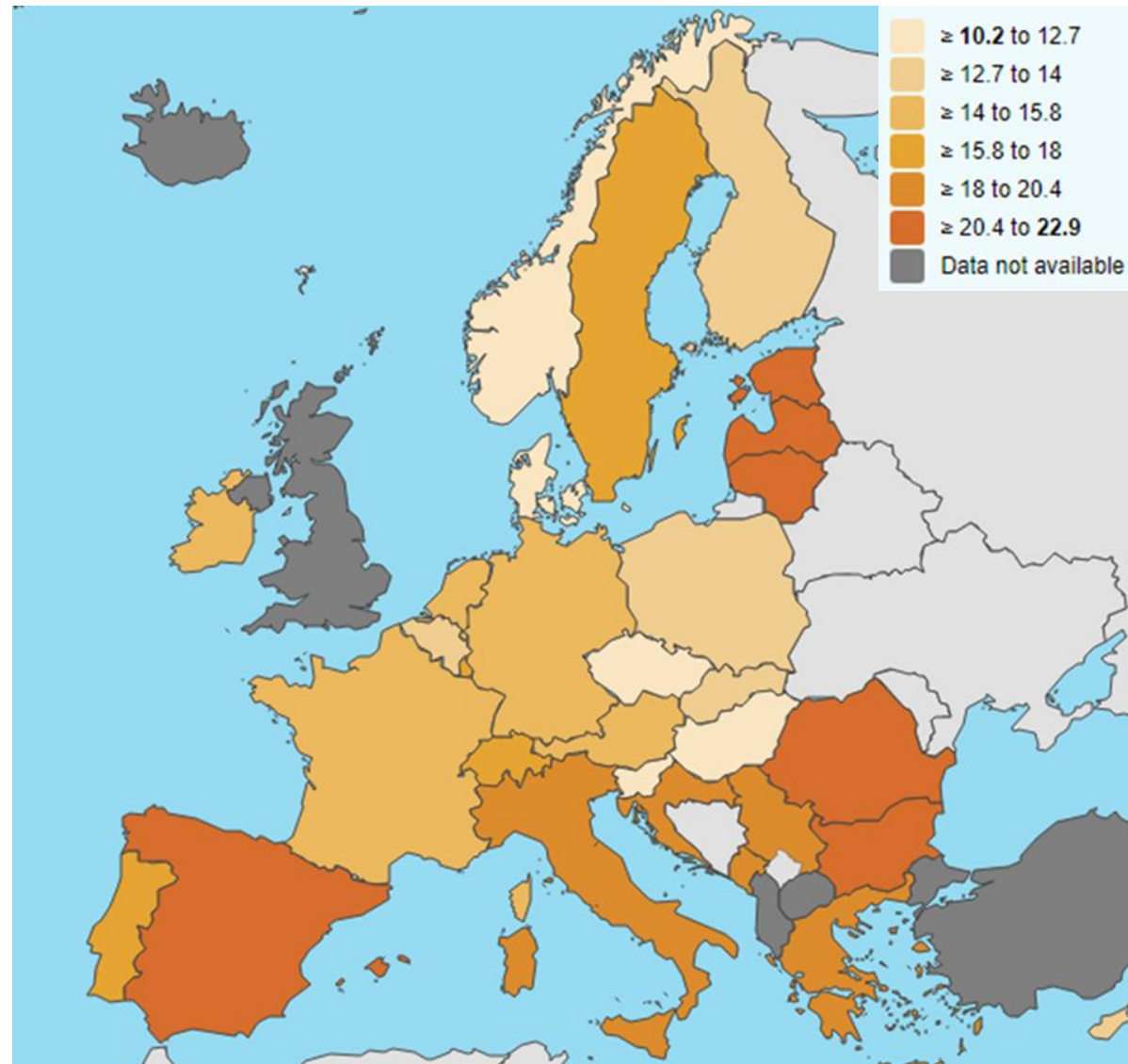


Podíl osob ohrožených příjmovou chudobou podle typu domácnosti (2022 a 2023, v %)



Ohrožení příjmovou chudobou v Evropě (2022)

- Minimum:
ČR, Maďarsko,
Slovinsko, Norsko
- Maximum:
Bulharsko, Estonsko,
Lotyšsko, Rumunsko
- Průměr EU27:
16,5 %



Materiální a sociální deprivace za rok 2023

Míra materiální a sociální deprivace =

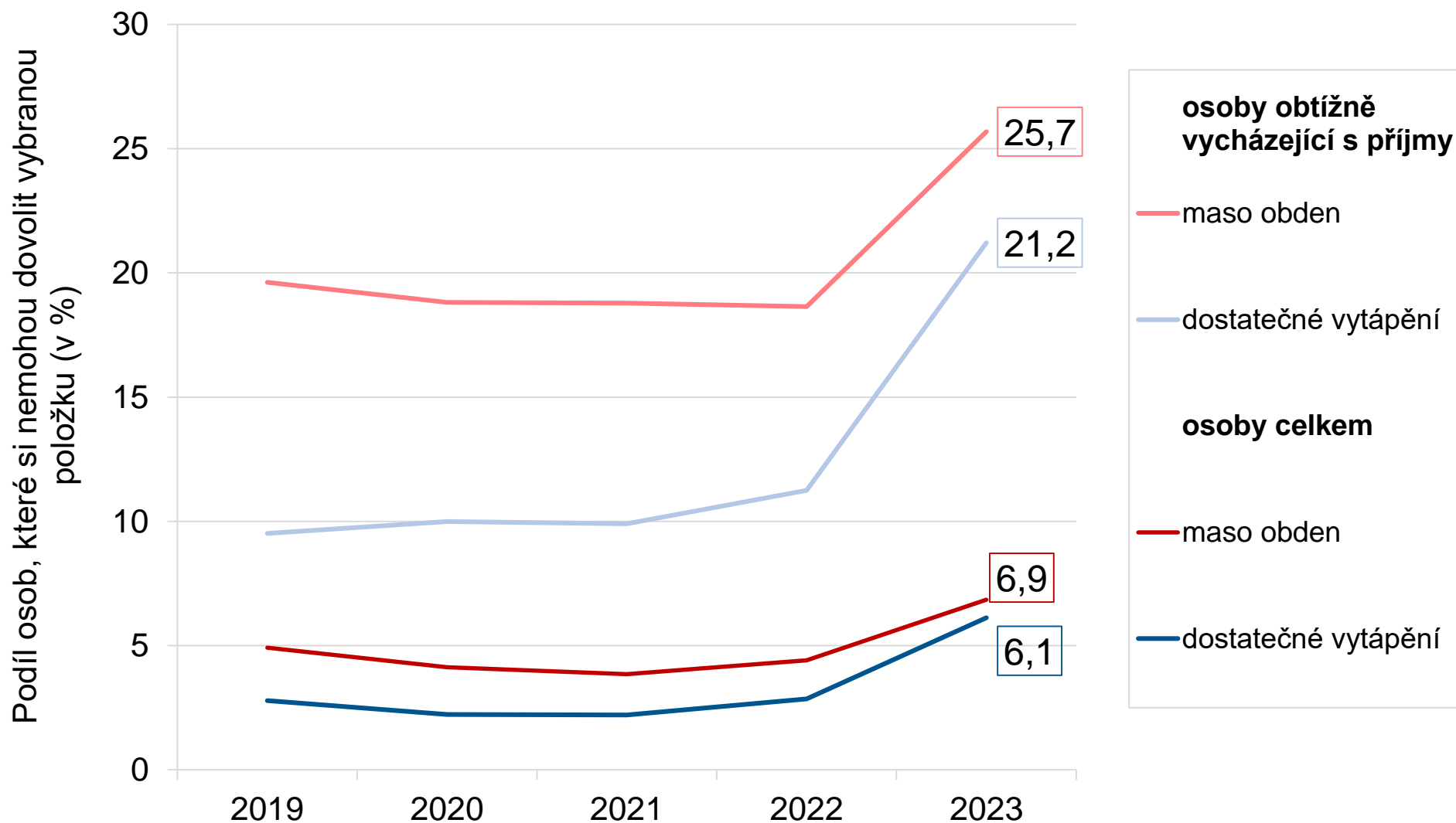
domácnost si z finančních důvodů nemohla dovolit 5 a více položek ze 13 sledovaných (indikátor dle metodiky Eurostatu)

- za rok 2023 činila **6,3 %**
- oproti roku 2022 se zvýšila o **1,5 p.b.**

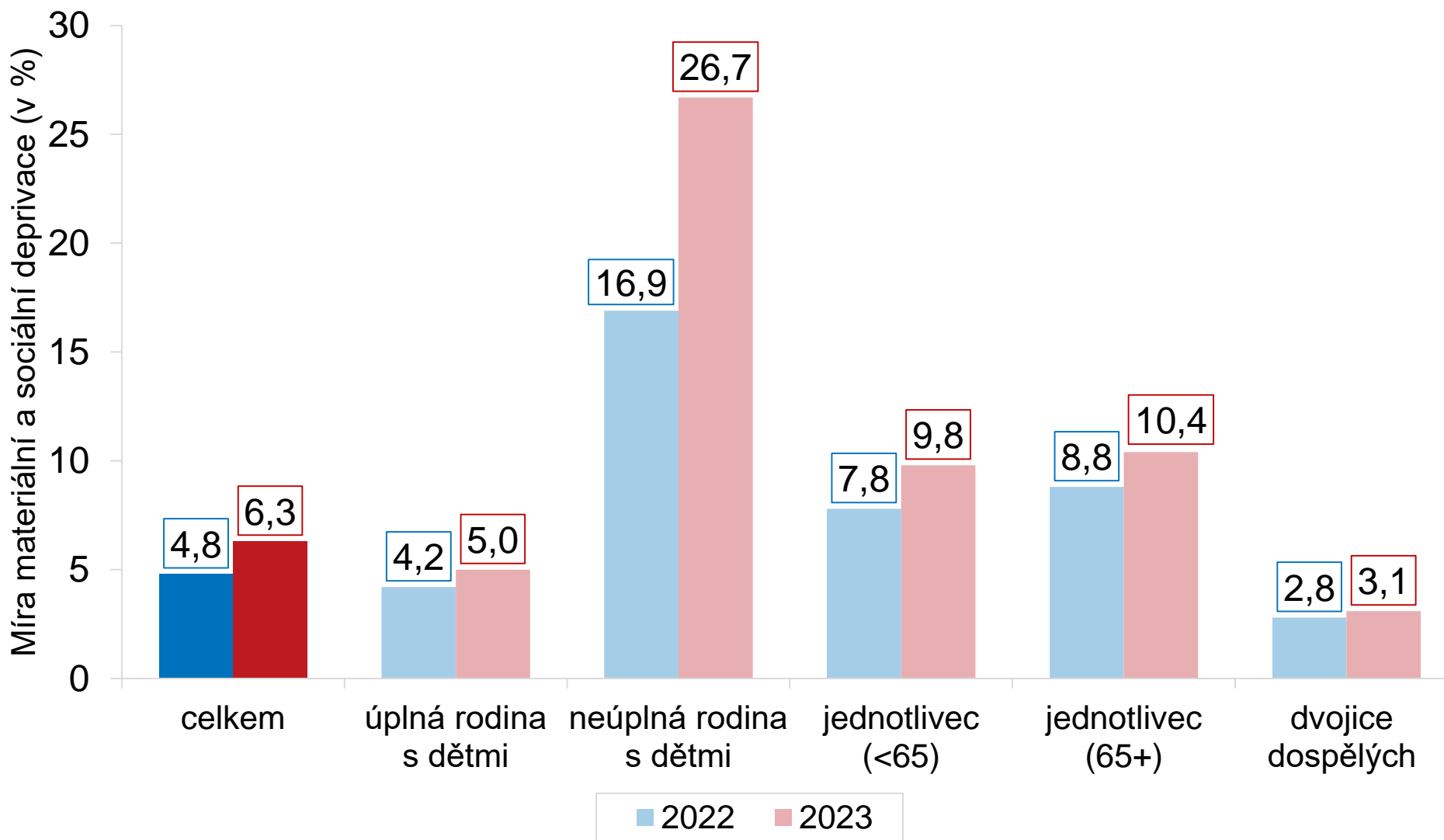
Nejčastěji si domácnosti nemohly z finančních důvodů dovolit:

- pořídit nový nábytek (30,0 % osob)
- týdenní dovolenou (20,3 % osob)
- neočekávaný výdaj 14 100 Kč (19,7 % osob)
- jíst maso obden a dostatečně vytápět byt

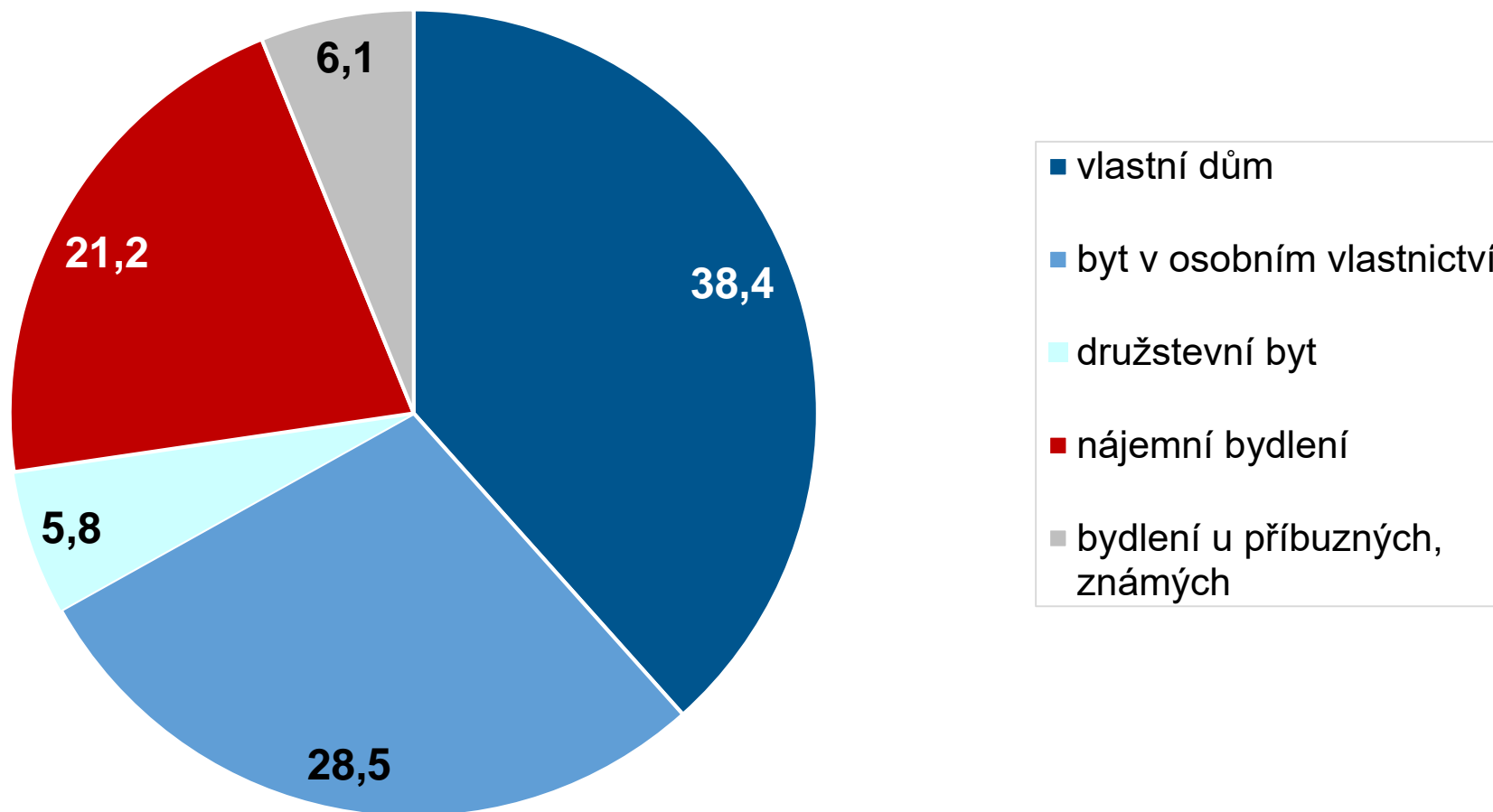
Vybrané položky materiální deprivace (2019–2023, v %)



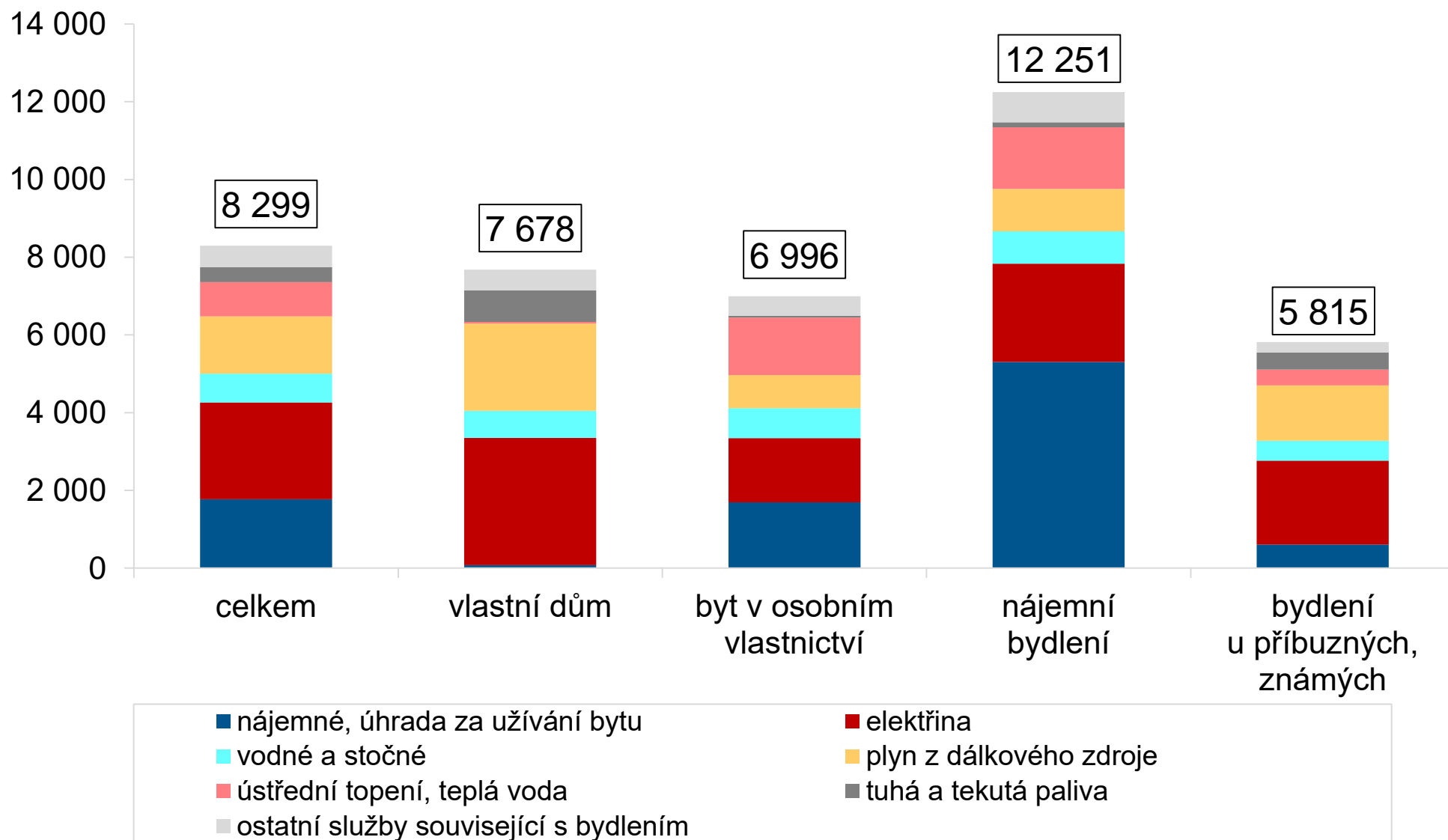
Podíl osob materiálně a sociálně deprivovaných podle typu domácnosti (2022 a 2023, v %)



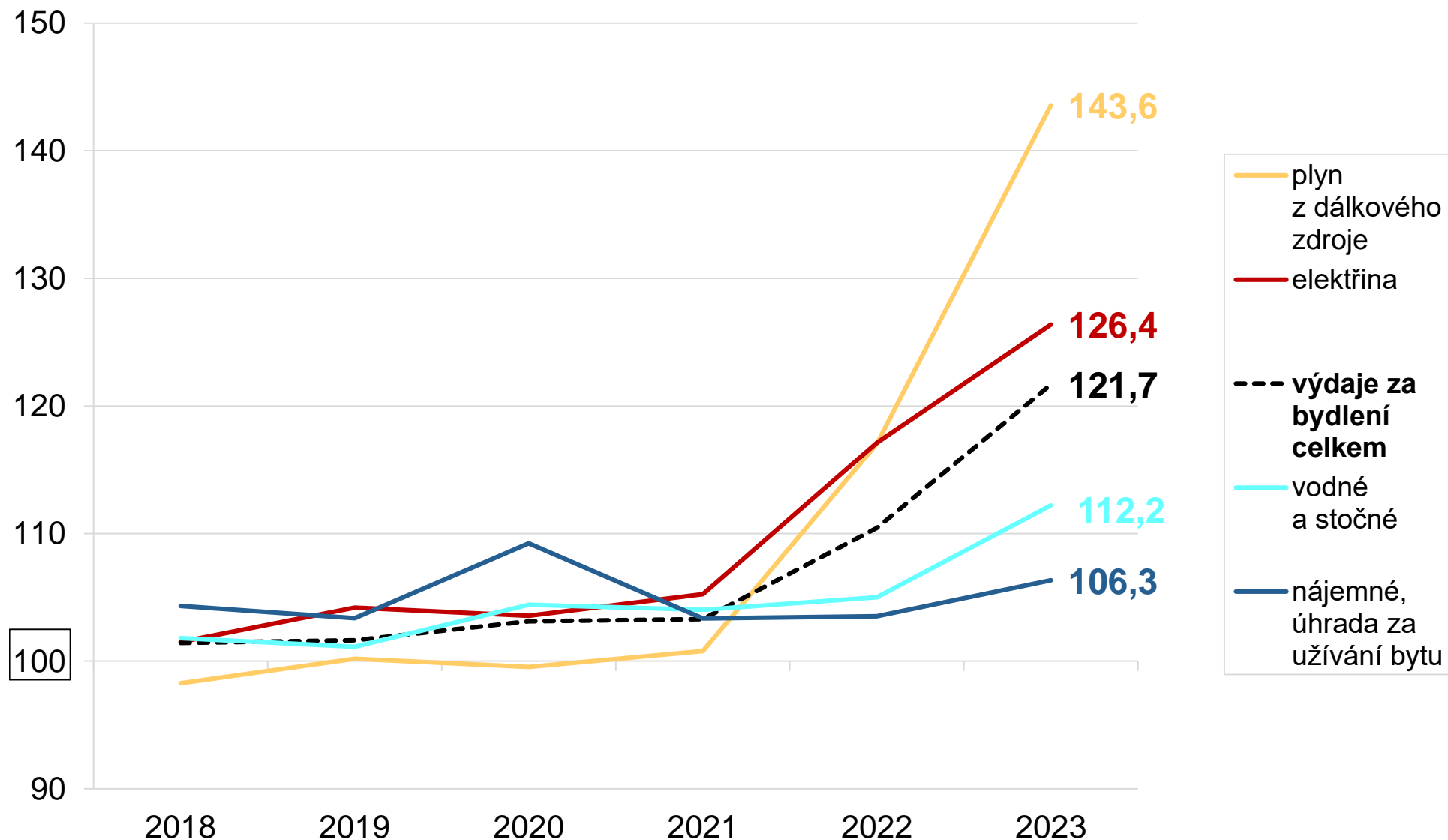
Domácnosti podle právní formy bydlení (2023, v %)



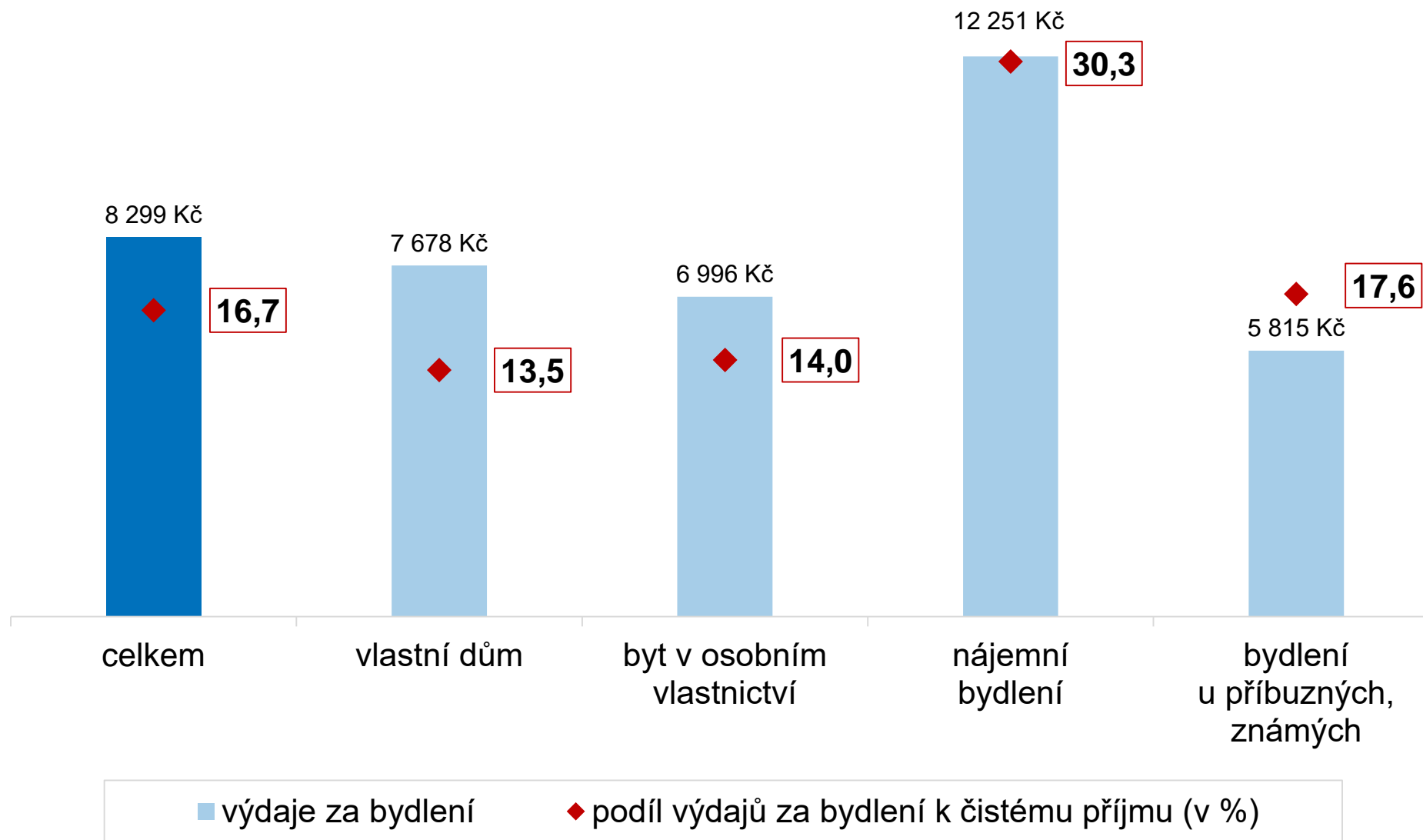
Výdaje za bydlení – jednotlivé položky podle právní formy (2023, v Kč)



Meziroční indexy výdajů za bydlení (2018–2023)



Podíl výdajů za bydlení na čistém příjmu (2023, v %)

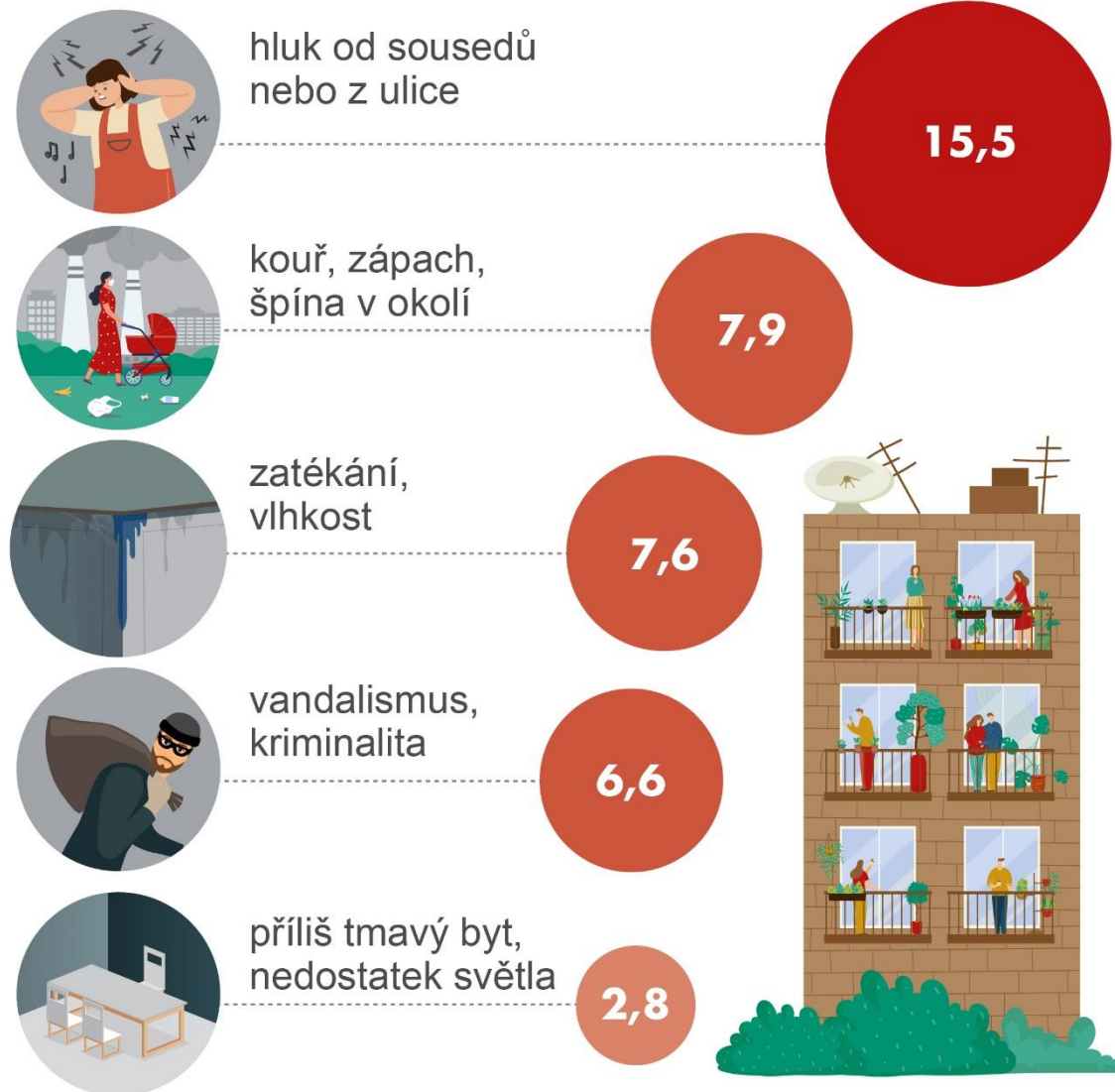
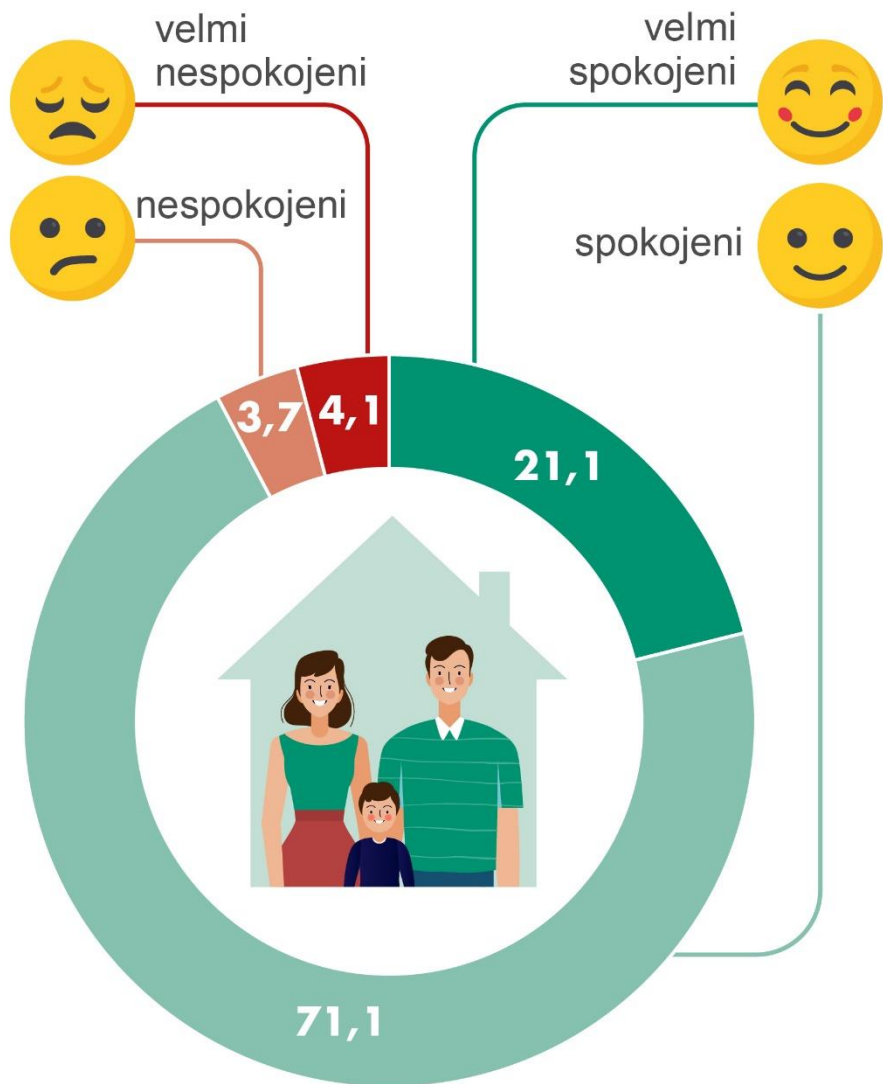


MODUL 2023

KVALITA BYDLENÍ A MEZIGENERAČNÍ SROVNÁNÍ

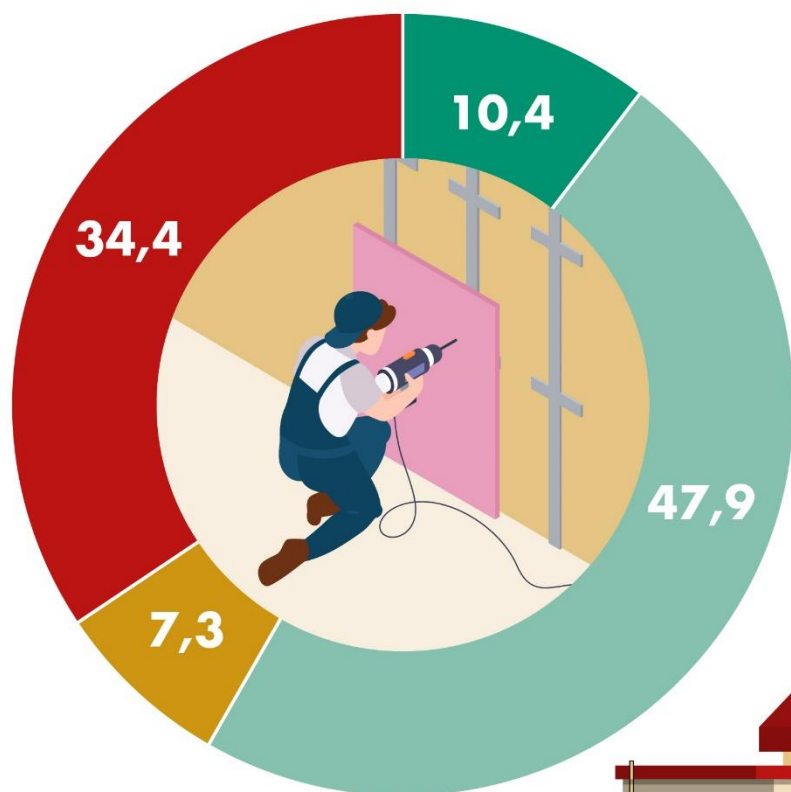


Spokojenost s bydlením a problémy s bydlením (2023, v %)



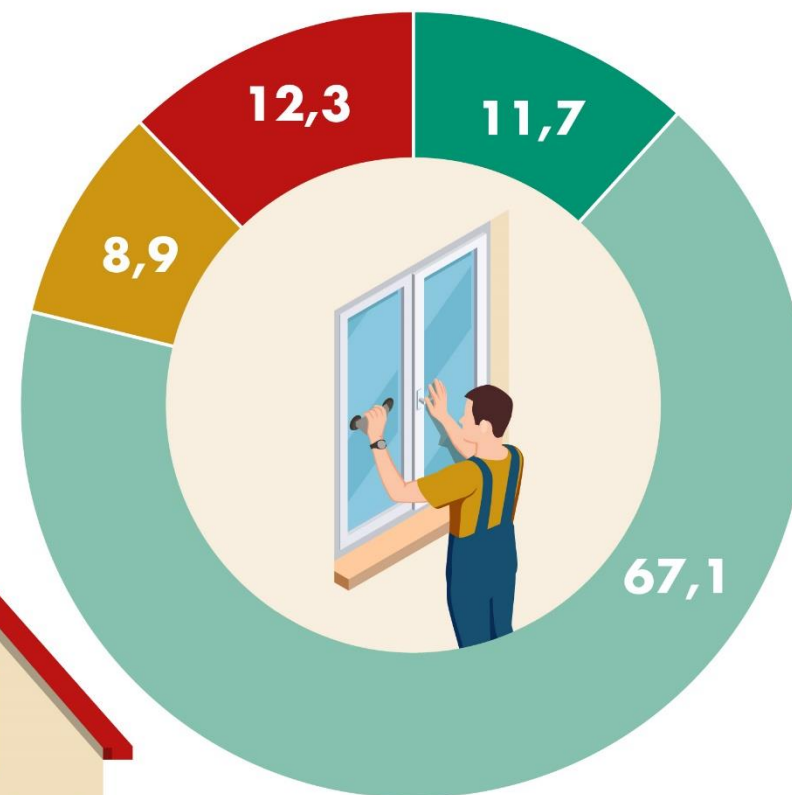
Renovace domu/bytu – zateplení a výměna oken (2023, v %)

Zateplení fasády,
střechy nebo podlah

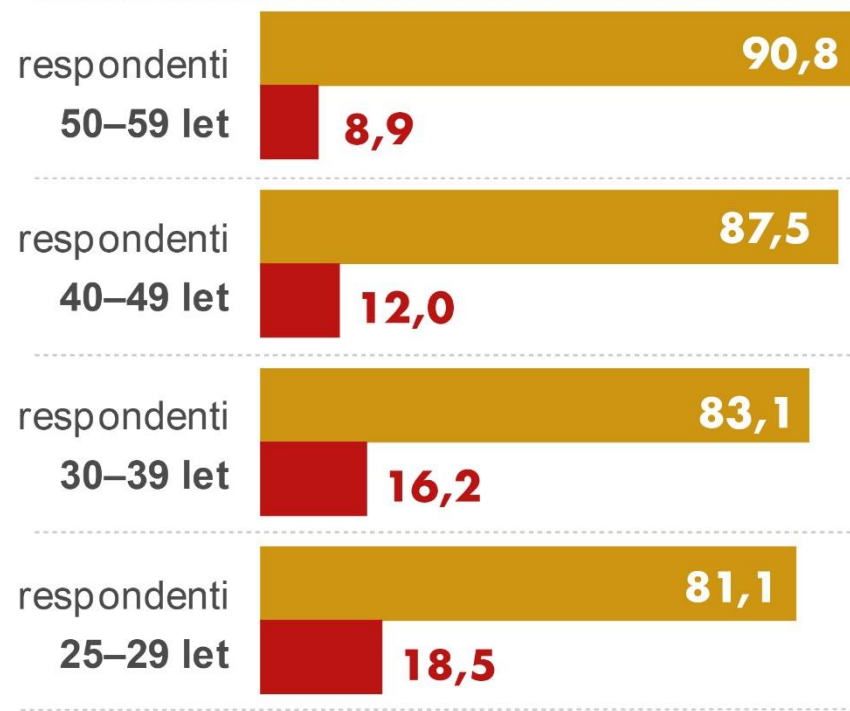
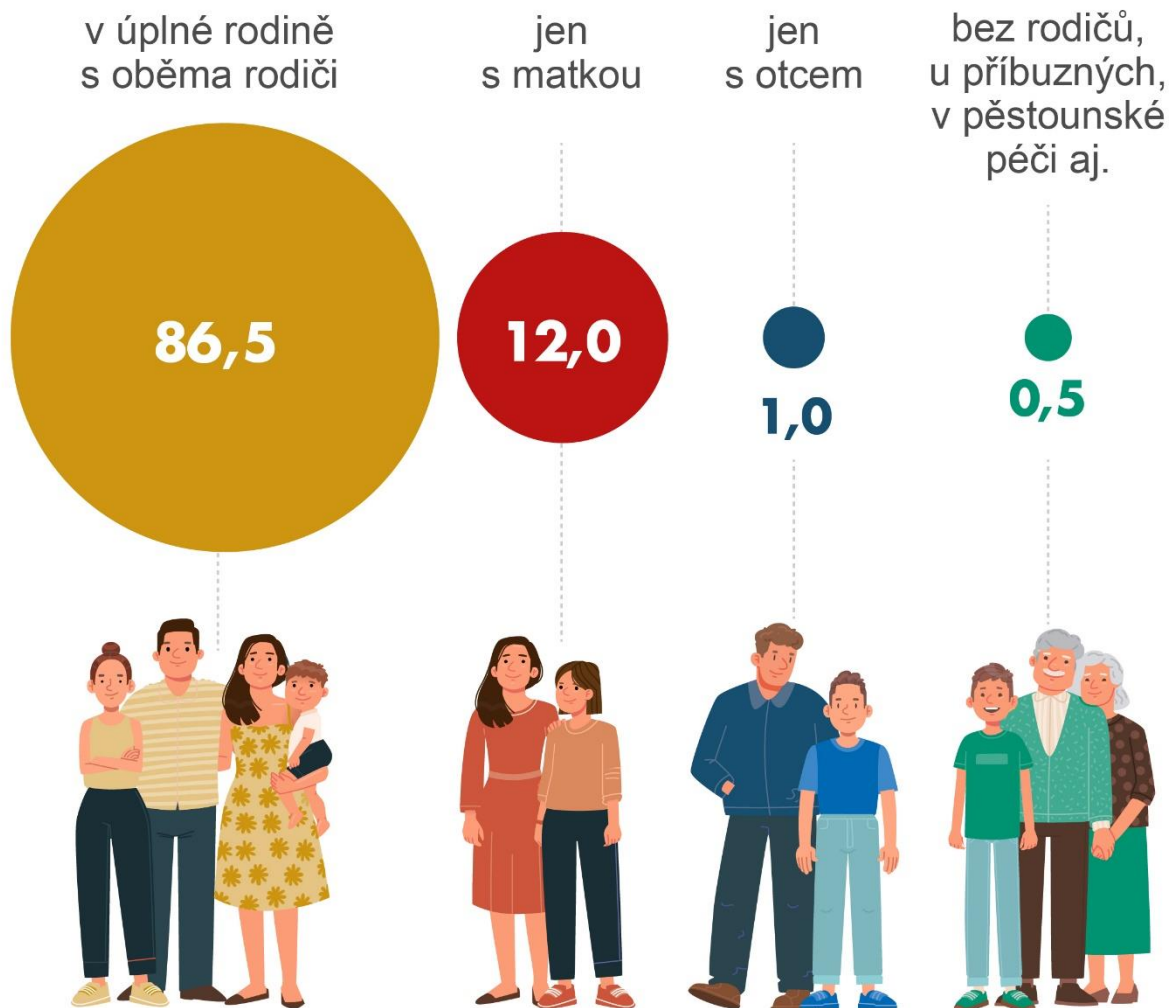


- ano, do 5 let stáří
- ano, starší 5 let
- ano, ale nevím stáří
- ne

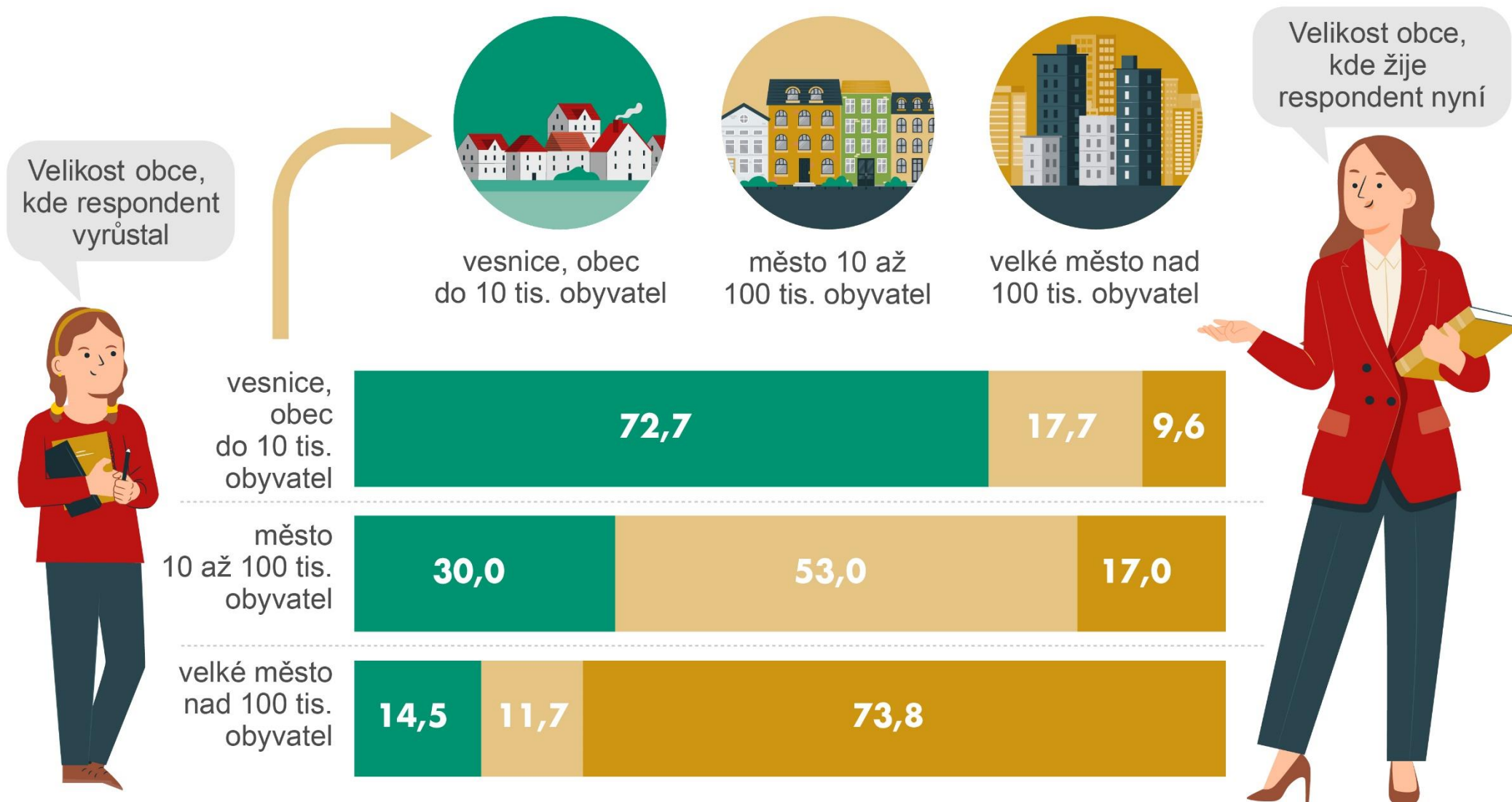
Okna s dvojitými
nebo trojitými skly



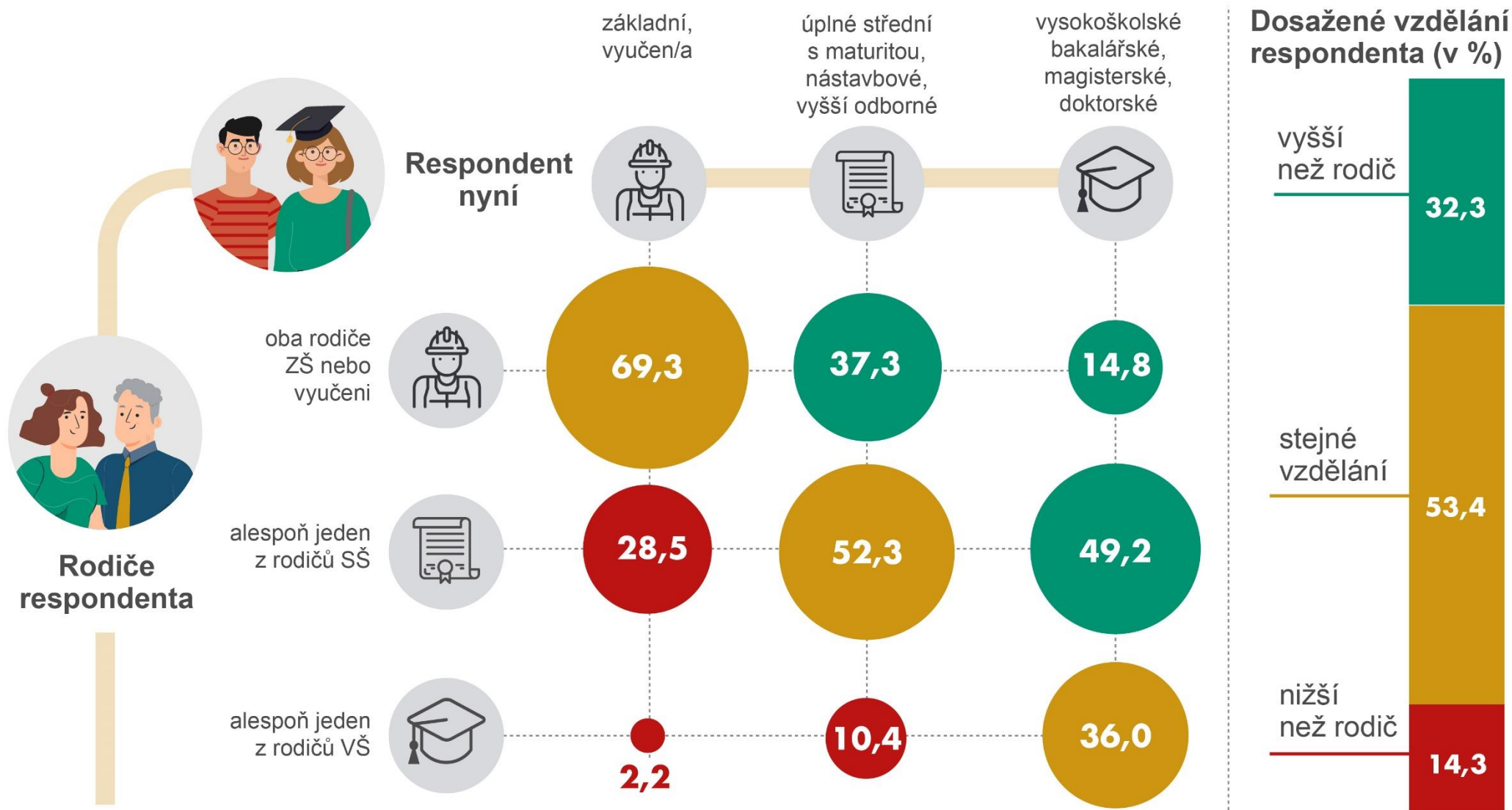
Rodinné prostředí, kde žil respondent ve 14 letech (2023, v %)



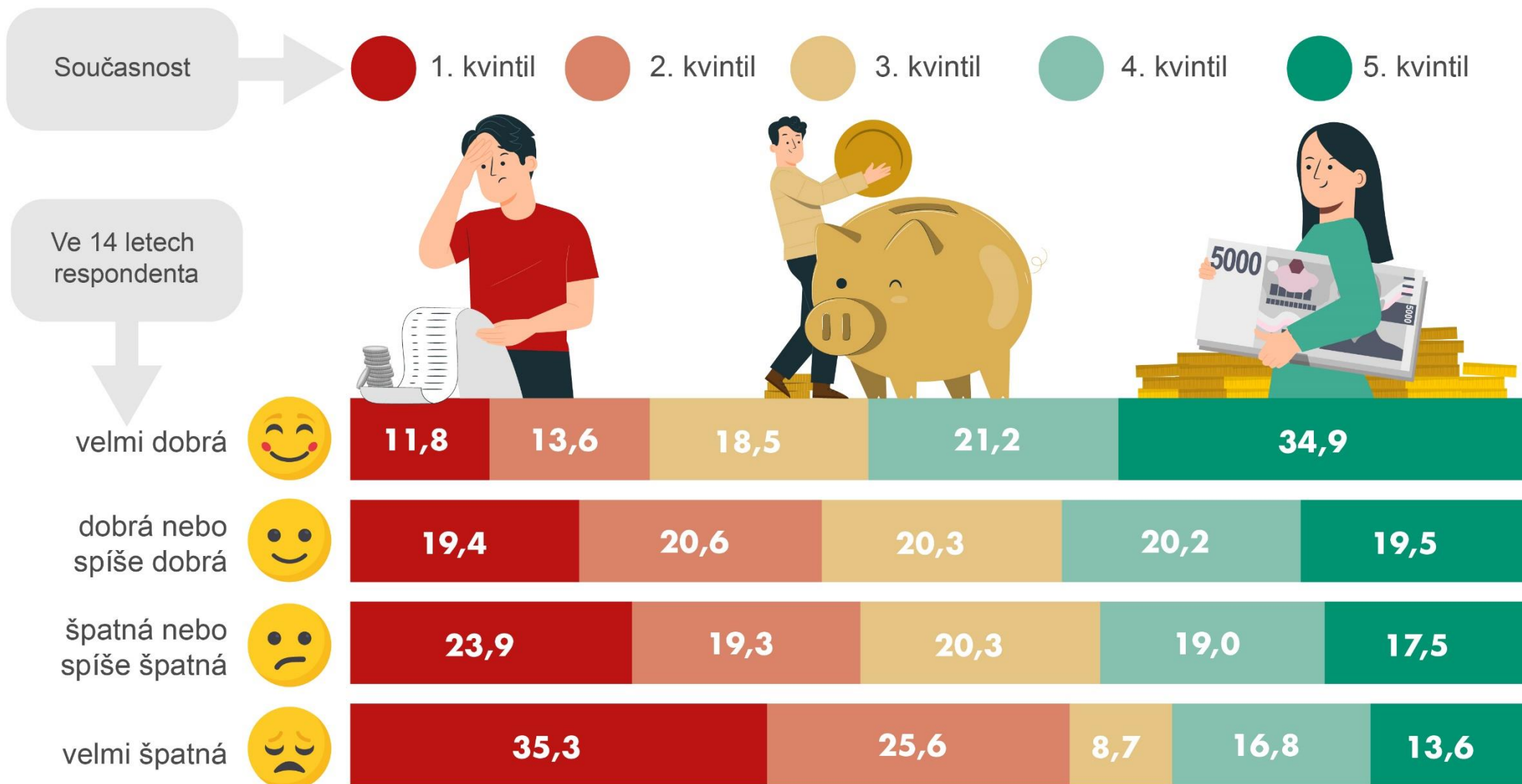
Velikost obce, kde žil respondent ve 14 letech a kde žije nyní (2023, v %)



Vzdělání respondenta oproti vzdělání jeho rodičů (2023, v %)



Finanční situace respondenta ve 14 letech a nyní (2023, v %)



Shrnutí

- Průměrný čistý peněžní příjem domácnosti dosáhl v roce 2022 výše **259,9 tisíc Kč** na osobu. Nominální růst čistých příjmů byl **7,7 %**, ale reálný **pokles 6,5 %**.
- Míra ohrožení příjmovou chudobou byla v roce 2023 na úrovni **9,8 %**.
- Míra materiální a sociální deprivace v roce 2023 činila **6,3 %**.
- Celkové výdaje za bydlení na jaře 2023 činily v průměru **8 299 Kč** měsíčně na domácnost. Oproti předchozímu roku to představuje nárůst o **21,7 %**.
- Podíl výdajů za bydlení na čistých příjmech činil průměrně **16,7 %**.
- Přes 90 % domácností v Česku je spokojeno se svým bydlením.
- Mezi respondenty 25–59 let žilo ve 14 letech **86,5 %** osob s oběma rodiči.
- Třetina dotázaných Čechů dosáhla vyššího vzdělání než jejich rodiče.