

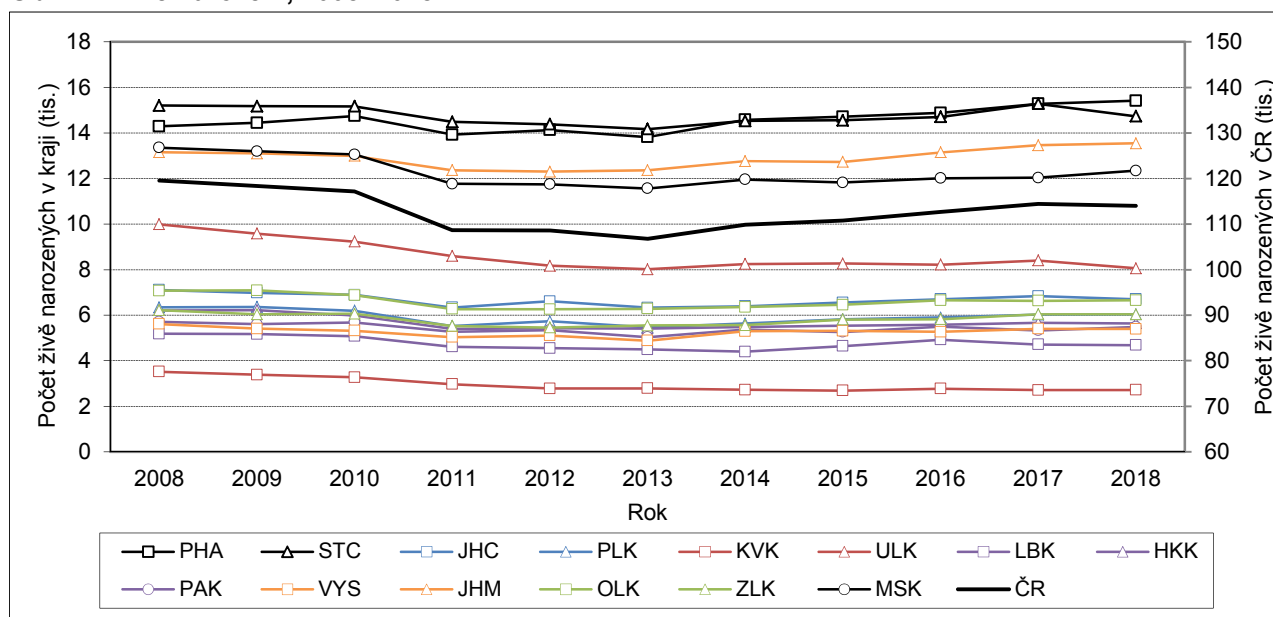
4 Porodnost a plodnost

Úroveň plodnosti má ve všech krajích v posledním pětiletém období rostoucí trend. Počty živě narozených ale díky změnám ve věkovém složení žen v reprodukčním věku ne vždy rostou. Kraje se výrazně diferencují v zastoupení dětí narozených mimo manželství.

V průběhu roku 2018 se živě narodilo 114,0 tisíce dětí, obyvatel Česka. V celorepublikovém pohledu se počet živě narozených meziročně nepatrně snížil a stejný byl vývoj i v polovině krajů. Nejvýraznější 4% pokles narozených zaznamenal Středočeský a Ústecký kraj, 2% pak kraj Jihočeský. Druhá polovina krajů naopak evidovala v roce 2018 vyšší počet narozených než o rok dříve, nicméně i v tomto případě byly meziroční změny většinou nevýrazné (do 1 %). Pouze v Moravskoslezském a v Pardubickém kraji byl nárůst větší, 3%. Nejvíce dětí, téměř 15,5 tisíce, mělo v roce 2018 v době narození bydliště na území Hlavního města Prahy. Praha je krajem s nejvyšším počtem narozených dětí pravidelně od roku 2014, zatímco v předcházejících letech (2006–2013) připadalo prvenství na Středočeský kraj.

Srovnáme-li počet živě narozených v roce 2018 s rokem 2008, pouze v Hlavním městě Praze a v Jihomoravském kraji byla generace narozených v roce 2018 početně silnější než generace 2008, a zároveň v obou regionech se ročník 2018 stal v rámci sledovaného období 2008–2018 vůbec nejsilnějším ročníkem narozených. Ve Středočeském kraji bylo lokální maximum zaznamenáno v roce 2017, v ostatních krajích dosáhl počet živě narozených vrcholu již na počátku sledované dekády (v roce 2008 nebo 2009). V letech 2013 až 2017 měla porodnost obvykle rostoucí trend, avšak například v Karlovarském či Ústeckém kraji počet živě narozených spíše stagnoval.

Obr. 4.1 Živě narození, 2008–2018



V roce 2018 s výjimkou Karlovarského kraje ve všech krajích převažovali mezi živě narozenými chlapci nad dívkami (tab. 4.1). Tzv. sekundární index maskulinity se pohyboval v rozmezí 102 až 108 chlapců na sto dívek, v Karlovarském kraji připadlo na sto živě narozených dívek pouze 99 chlapců. Větší odchylka od průměru není vzhledem k malé velikosti populace daného kraje neobvyklá, z pohledu na celé období let 2008–2018 se ani zde sekundární index maskulinity neodchyloval od hodnot obvyklých ve vyspělých zemích (v jednotlivých krajích dosahoval 104,5–105,8 chlapců na 100 dívek).

Tab. 4.1 Živě narození, 2008–2018

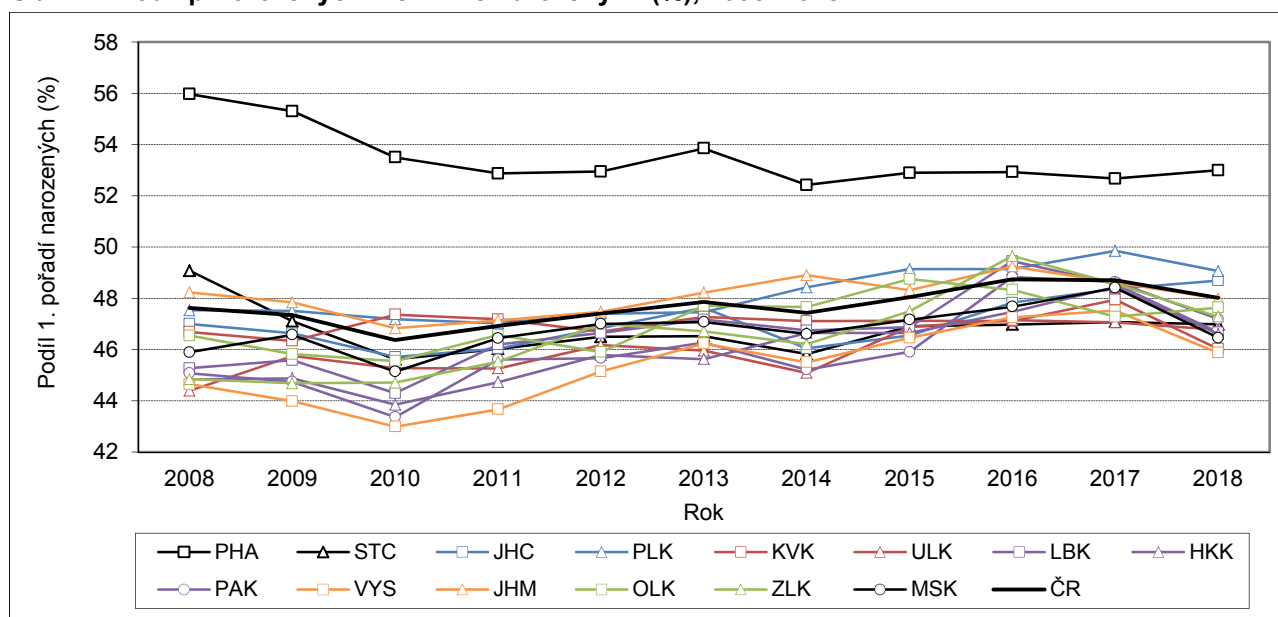
Kraj	Živě narození celkem							Živě narození 2018		sima*
	2008	2013	2014	2015	2016	2017	2018	chlapci	dívky	
Hl. město Praha	14 339	13 867	14 624	14 759	14 929	15 324	15 460	7 932	7 528	105,8
Středočeský	15 246	14 218	14 572	14 602	14 748	15 323	14 776	7 579	7 197	105,0
Jihočeský	7 155	6 374	6 437	6 600	6 747	6 880	6 748	3 427	3 321	105,5
Plzeňský	6 385	5 510	5 674	5 861	5 940	6 066	6 082	3 142	2 940	104,7
Karlovarský	3 562	2 826	2 764	2 731	2 815	2 753	2 755	1 368	1 387	104,7
Ústecký	10 031	8 060	8 292	8 313	8 263	8 442	8 099	4 134	3 965	104,9
Liberecký	5 220	4 535	4 435	4 683	4 960	4 753	4 725	2 405	2 320	105,4
Královéhradecký	6 254	5 451	5 518	5 582	5 616	5 702	5 677	2 864	2 813	104,7
Pardubický	5 752	5 077	5 410	5 302	5 533	5 372	5 526	2 796	2 730	105,2
Vysočina	5 649	4 920	5 334	5 349	5 307	5 440	5 430	2 801	2 629	104,7
Jihomoravský	13 196	12 403	12 802	12 771	13 193	13 509	13 594	6 919	6 675	104,8
Olomoucký	7 118	6 322	6 400	6 498	6 697	6 679	6 699	3 388	3 311	104,5
Zlínský	6 261	5 585	5 599	5 847	5 863	6 084	6 078	3 077	3 001	105,2
Moravskoslezský	13 402	11 603	11 999	11 866	12 052	12 078	12 387	6 424	5 963	105,6
ČR	119 570	106 751	109 860	110 764	112 663	114 405	114 036	58 256	55 780	105,1

* Sekundární index maskulinity (sima) udává počet chlapců na sto dívek u živě narozených.

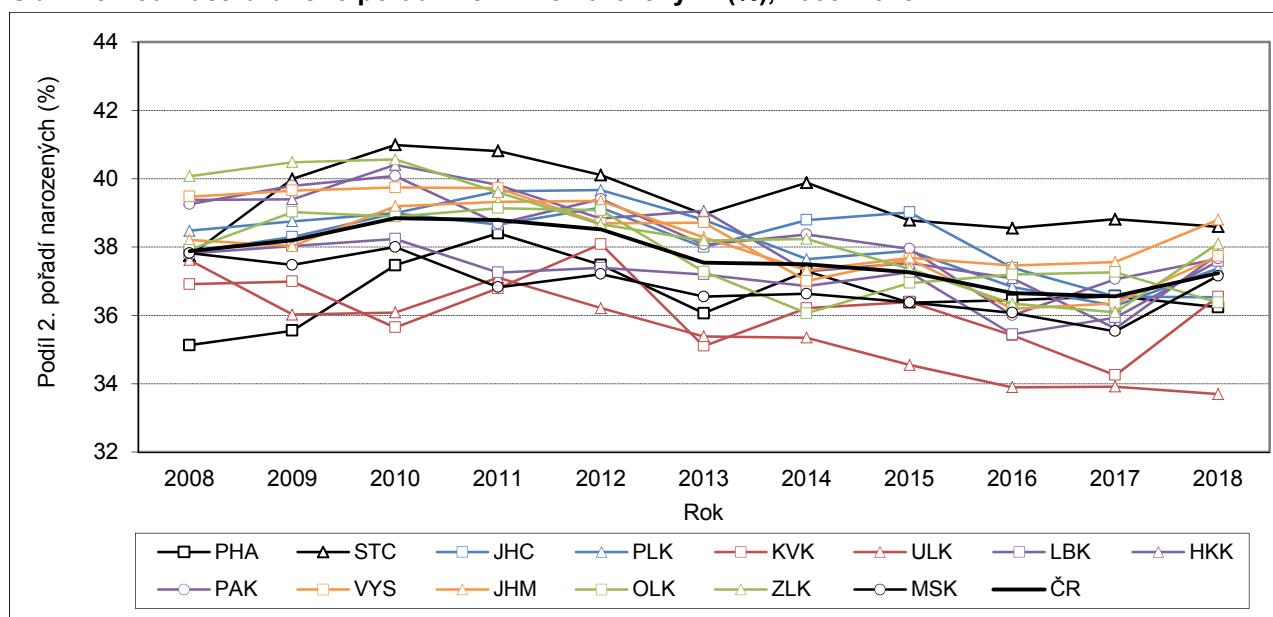
Pozn.: Barvou a tučně jsou označeny nejvyšší hodnoty v daném roce, pouze barvou nejnižší hodnoty v daném roce.

Struktura živě narozených podle pořadí se v dlouhodobém pohledu významně nemění: téměř polovina narozených bývá dle údajů Hlášení o narození prvorozených, více jak jedna třetina (cca 37 %) druhorozených a zhruba jednu šestinu představují děti narozené ženě ve třetím či vyšším pořadí. Na krajské úrovni se nejméně diferencuje zastoupení druhorozených dětí na celkovém počtu živě narozených (obr. 4.3), když rozdíl mezi nejvyšší a nejnižší hodnotou podílu se ve sledovaném období pohyboval na úrovni 4–5 p. b. (minima mezi 34 a 37 %, maxima mezi 39 a 41 %). U prvního pořadí a také u vyšších pořadí (3. a další) bývá rozpětí podílů v jednotlivých krajích vyšší: zastoupení prvorozených se v roce 2008 napříč kraji lišilo o téměř 12 p. b., v průběhu let se rozpětí snížilo na 6–7 p. b., zastoupení dětí vyšších pořadí se běžně diferencuje o 18–20 p. b. mezi kraji (obr. 4.2 a 4.4). V pozadí stojí zejména specifická struktura narozených podle pořadí v Hlavním městě Praze. Dlouhodobě zde připadá vyšší podíl na prvorozené děti a naopak nižší podíl na děti narozené ve třetím či vyšším pořadí, i když v posledních letech se zastoupení dětí daného pořadí v Praze přibližuje úrovni v ostatních krajích. K větší variabilitě podílů přispívá také typicky větší váha dětí třetího a vyššího pořadí mezi živě narozenými v Ústeckém kraji a v posledních letech i v případě Karlovarského kraje.

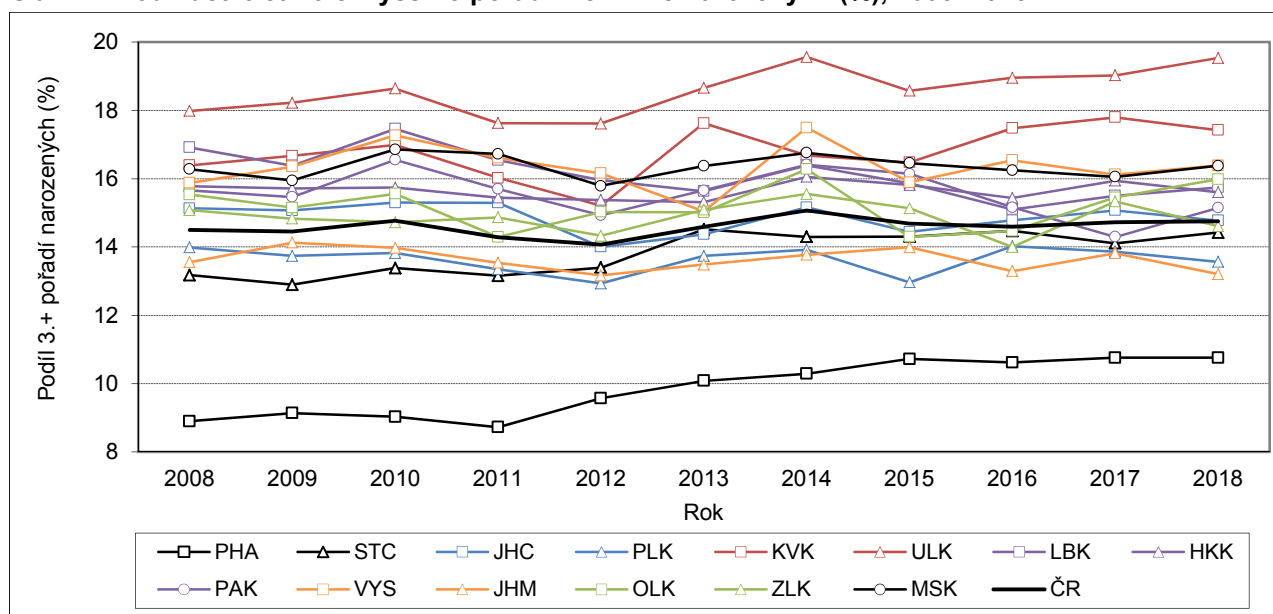
Obr. 4.2 Podíl prvorozených mezi živě narozenými (%), 2008–2018



Obr. 4.3 Podíl dětí druhého pořadí mezi živě narozenými (%), 2008–2018



Obr. 4.4 Podíl dětí třetího či vyššího pořadí mezi živě narozenými (%), 2008–2018



Podíváme-li se na strukturu žen-matek novorozeneých dětí podle jejich rodinného stavu v době porodu, převaha vdaných matek nad nevdanými neplatí ve všech krajích tak, jako je tomu na celorepublikové úrovni. Jako první toto tradiční rozložení prolomil Karlovarský kraj v roce 2006, v roce 2008 se k němu jako druhý připojil kraj Ústecký, a až do roku 2013 zůstaly tyto dva kraje v převaze nevdaných matek nad vdanými ojediněle (tab. 4.3). Váha vdaných matek u živě narozených však v průběhu let klesala ve všech krajích. V roce 2014 podíl vdaných matek poklesl pod 50% hranici v Moravskoslezském a Libereckém kraji, v roce 2016 v Plzeňském, Královéhradeckém a Olomouckém kraji, v roce 2017 pak v Jihočeském. Díky meziročnímu nárůstu podílu dětí narozených vdaným ženám (zpět nad hranici 50 %) v Olomouckém a Královéhradeckém kraji v posledním sledovaném roce 2018 převažovaly vdané matky nad nevdanými u živě narozených v osmi ze čtrnácti krajů (tab. 4.2). Nejvýraznější byl jejich podíl v Praze (59,3 %) a ve Zlínském kraji (57,7 %), naopak nejnižší v kraji Ústeckém (36,6 %) a Karlovarském (38,3 %).

Tab. 4.2 Živě narození podle pořadí a podle rodinného stavu matky, 2018

Kraj	Pořadí narození				Rodinný stav matky				
	1.	2.	3.	4.+	vdaná	nevdaná	svobodná	rozvedená	ovdovělá
Hl. město Praha	8 193	5 603	1 307	357	9 166	6 294	5 641	635	18
Středočeský	6 942	5 703	1 546	585	7 835	6 941	6 201	720	20
Jihočeský	3 286	2 465	742	255	3 357	3 391	3 067	317	7
Plzeňský	2 984	2 273	574	251	2 946	3 136	2 819	306	11
Karlovarský	1 268	1 007	315	165	1 055	1 700	1 568	130	2
Ústecký	3 788	2 729	913	669	2 967	5 132	4 741	380	11
Liberecký	2 205	1 776	516	228	2 162	2 563	2 281	277	5
Královéhradecký	2 646	2 145	645	241	2 848	2 829	2 512	309	8
Pardubický	2 608	2 081	601	236	2 822	2 704	2 440	257	7
Vysočina	2 491	2 049	666	224	3 071	2 359	2 130	221	8
Jihomoravský	6 524	5 275	1 292	503	7 636	5 958	5 363	583	12
Olomoucký	3 191	2 437	745	326	3 365	3 334	3 031	295	8
Zlínský	2 874	2 316	669	219	3 509	2 569	2 292	267	10
Moravskoslezský	5 755	4 603	1 339	690	5 959	6 428	5 870	530	28
ČR	54 755	42 462	11 870	4 949	58 698	55 338	49 956	5 227	155

Pozn.: Barvou a tučně jsou označeny nejvyšší hodnoty v daném roce, pouze barvou nejnižší hodnoty v daném roce.

Podíl dětí narozených mimo manželství měl ve všech krajích až do roku 2017 obecně rostoucí trend. V posledním sledovaném roce 2018 došlo na úrovni republiky k přerušení tohoto dlouhodobého trendu, přičemž meziroční pokles byl zaznamenán celkem v deseti krajích. V Karlovarském, Plzeňském, Jihomoravském a Pardubickém kraji podíl dětí narozených mimo manželství nadále rostl. Zastoupení dětí narozených mimo manželství v roce 2018 v jednotlivých krajích dosahovalo k 40,7 až 63,4 %. Nejvyšší zůstalo v Ústeckém a Karlovarském kraji, kde se posledních pět let pohybuje již nad 60 %, naopak nejnižší bylo opět v Praze a ve Zlínském kraji, kde nepřevyšuje 43% hranici. Ve srovnání s rokem 2008 byly podíly zaznamenané v roce 2018 o 8 (v Karlovarském kraji a v Praze) až 16 (Pardubický kraj) p. b. vyšší. Diferenciace krajů z pohledu podílu dětí narozených mimo manželství tak zůstává velká (rozpětí 23 p. b.).

Tab. 4.3 Podíl živě narozených mimo manželství (%), 2008–2018

Kraj	Celkem							V tom podle pořadí (2018)		
	2008	2013	2014	2015	2016	2017	2018	1.	2.	3.+
Hl. město Praha	32,6	38,7	40,6	41,2	41,0	41,3	40,7	48,1	33,2	29,9
Středočeský	33,2	42,2	44,3	45,7	46,0	47,8	47,0	57,6	37,3	38,2
Jihočeský	35,6	45,7	48,4	48,3	49,5	50,6	50,3	59,6	40,9	42,3
Plzeňský	37,3	46,4	49,1	49,4	50,5	50,8	51,6	60,5	41,7	46,4
Karlovarský	53,9	60,7	61,6	62,6	64,4	60,1	61,7	69,8	54,3	55,8
Ústecký	50,2	59,3	61,1	62,3	64,2	64,5	63,4	71,4	53,8	60,7
Liberecký	40,3	49,8	52,0	53,7	54,2	55,4	54,2	63,7	45,1	48,1
Královéhradecký	35,9	47,1	47,9	49,7	50,7	50,4	49,8	59,4	40,9	42,8
Pardubický	32,6	44,3	45,3	47,2	47,9	48,8	48,9	61,9	37,2	37,6
Vysočina	29,0	38,9	41,3	42,2	43,8	44,4	43,4	54,7	35,4	30,4
Jihomoravský	30,6	39,6	41,4	43,1	43,0	43,6	43,8	54,5	33,5	35,4
Olomoucký	36,7	45,7	47,8	48,2	50,3	50,2	49,8	58,9	40,7	43,3
Zlínský	27,9	37,4	39,1	40,6	41,8	43,0	42,3	54,0	32,5	29,7
Moravskoslezský	41,7	49,8	50,4	52,2	52,8	52,7	51,9	60,7	41,5	50,5
ČR	36,3	45,0	46,7	47,8	48,6	49,0	48,5	57,9	39,0	42,0

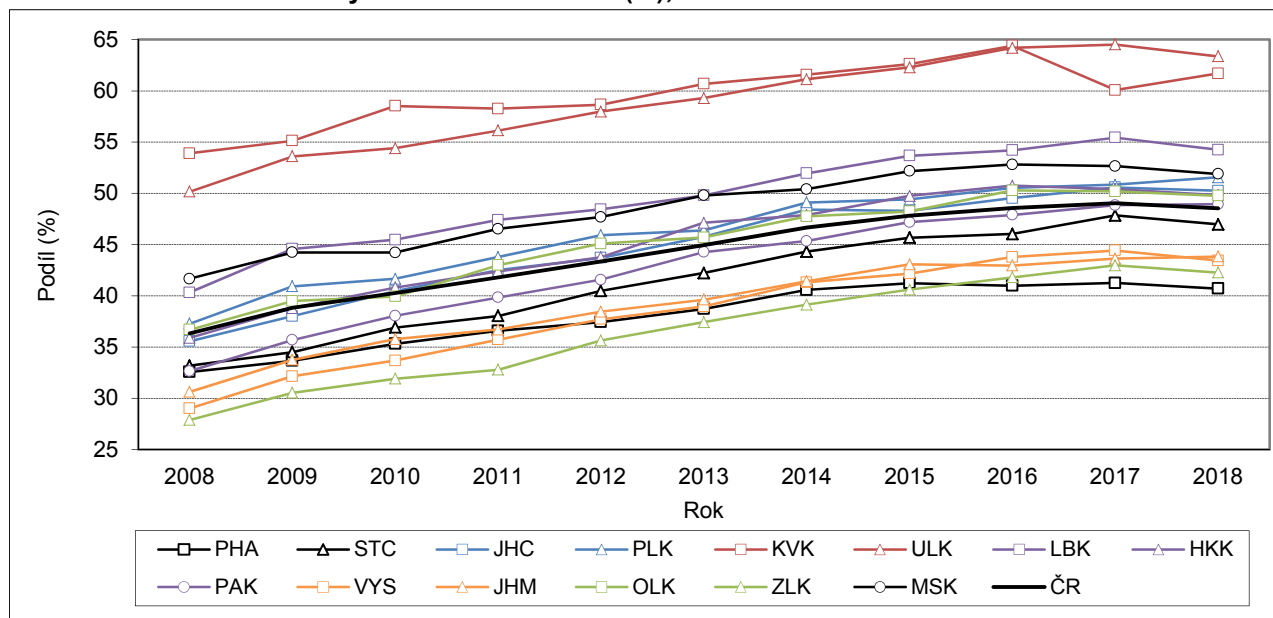
Pozn.: Barvou a tučně jsou označeny nejvyšší hodnoty v daném roce, pouze barvou nejnižší hodnoty v daném roce.

Variabilita podílu dětí narozených mimo manželství na úrovni krajů je vysoká i v jednotlivých dílčích pořadích (u narozených prvního pořadí rozpětí 23 p. b., u druhého pořadí 22 p. b., u vyšších 31 p. b.). Ve všech krajích je přitom zastoupení nemanželsky narozených dětí nejvyšší v případě prvorozených dětí. V roce 2018 nabývalo hodnot od 48,1 % v Praze až po 71,4 % v Ústeckém kraji. Praha zůstala jediným krajem, kde



mezi matkami prvorozených dětí ještě převažovaly vdané ženy nad nevdanými (51,9 vs. 48,1 %), z ostatních krajů jí byl nejbližší až 46,0% podíl vdaných matek ve Zlínském kraji. Ve skupině matek druhorozených dětí a dětí třetího či vyššího pořadí (tab. 4.3) byl podíl dětí narozených mimo manželství na jedné straně ohraničen hodnotami právě pro Zlínský kraj (32,5 %, resp. 29,7 %), v závěsu s Prahou (33,2 %, resp. 29,9 %), a na druhém konci pak opět krajem Karlovarským (54,3, resp. 55,8 %) či Ústeckým (53,8, resp. 60,7 %). U dětí narozených ve třetím a vyšším pořadí, kde měl podíl dětí narozených mimo manželství v regionálním pohledu stejně jako v minulých letech největší rozptyl, byla nejnižší krajská hodnota (29,7 % ve Zlínském kraji) oproti té nejvyšší (60,7 % v Ústeckém kraji) poloviční.

Obr. 4.5 Podíl živě narozených mimo manželství (%), 2008–2018



Po roce 2011 úroveň plodnosti v České republice znovu¹² roste a to poměrně výrazným tempem. V roce 2014 ukazatel úhrnné plodnosti (počet dětí, který by připadl na jednu ženu při zachování stávajících věkově specifických měr plodnosti) poprvé po dvaceti letech překročil úroveň 1,5 a v roce 2018 již dosáhl hodnoty 1,71, která byla naposledy zaznamenána v roce 1992. Podobně se v čase vyvíjela úroveň plodnosti v jednotlivých krajích. Tempo meziročních změn však bylo různorodé (srovnáme-li kraje mezi sebou), a ne vždy ve směru růstu intenzity plodnosti. Ve všech čtrnácti krajích hodnota úhrnné plodnosti rostla pouze v letech 2014 až 2016, v roce 2017 pak v 11 krajích a v roce 2018 ve 12 krajích, nejvíce v kraji Moravskoslezském (o 0,08) a Pardubickém (o 0,07). Středočeský a Ústecký kraj naopak v roce 2018 zaznamenaly meziročně mírně nižší intenzitu plodnosti (o 0,04, resp. o 0,03)¹³. Porovnáme-li úhrnnou plodnost z roku 2018 s úhrnnou plodností roku 2013, pak za těchto posledních pět let v úhrnu vzrostla o 0,25 dítěte na jednu ženu a rostoucí trend byl zřetelný ve všech krajích. Nárůst úhrnné plodnosti mezi lety 2013 a 2018 byl nejmenší v Karlovarském kraji (+0,18) a dále v Praze, Středočeském a Ústeckém kraji (+0,20 až +0,21), naopak nejvýraznější v Kraji Vysočina (+0,31), Zlínském (+0,30) a v Pardubickém a Plzeňském (+0,29) kraji.

V roce 2018 se úhrnná plodnost na úrovni krajů pohybovala v rozmezí 1,56–1,76 dítěte na jednu ženu (tab. 4.4). Vůbec nejvyšší byla v Jihomoravském kraji (1,76) a dále v Kraji Vysočina a Libereckém (oba 1,75). V podstatě stejná (1,74 dítěte na jednu ženu) byla úroveň plodnosti také v kraji Pardubickém, Jihočeském, Středočeském a Královéhradeckém. Velmi blízko průměru byly i hodnoty dalších pěti krajů

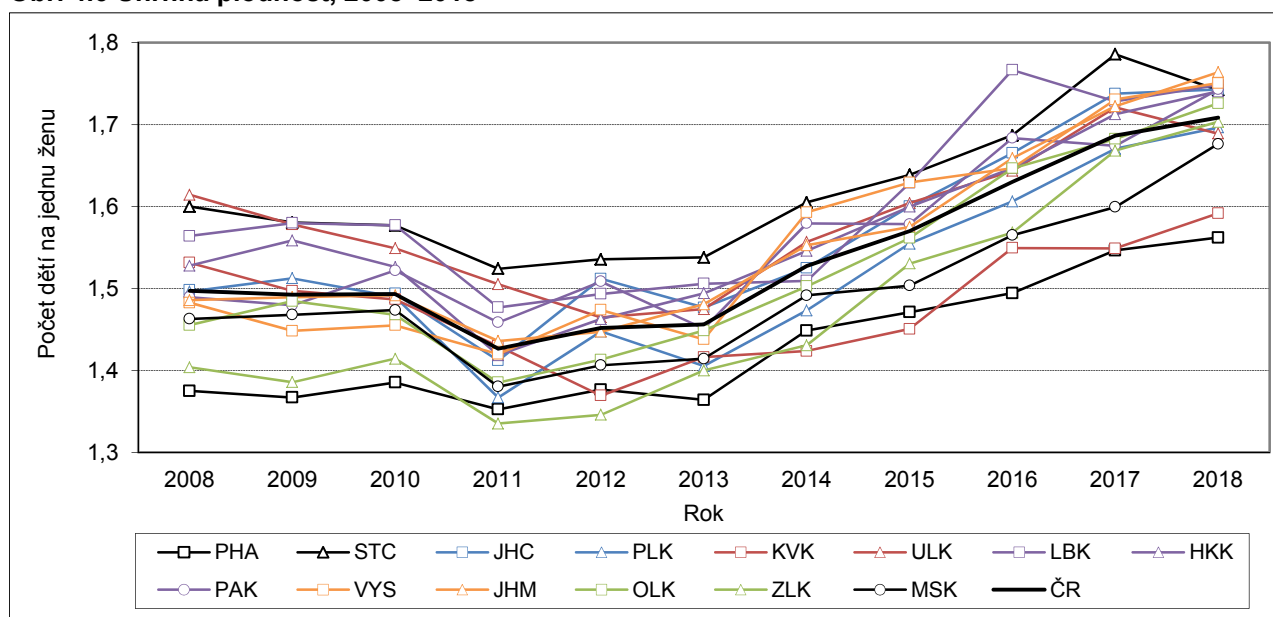
¹² Po prudkém propadu plodnosti v 90. letech 20. století úhrnná plodnost od roku 2000 rostla, mezi lety 1999 a 2008 se zvýšila z 1,13 na 1,50 dítěte na jednu ženu. Přerušeni pozitivního trendu vývoje plodnosti přišlo v době ekonomické krize: v letech 2009 a 2010 úhrnná plodnost stagnovala na 1,49, roku 2011 se snížila na 1,43 dítěte na jednu ženu.

¹³ V obou těchto krajích však úhrnná plodnost dosáhla lokálního maxima o rok dříve (byla v kraji nejvyšší od roku 2001).

(nejníže z této skupiny zůstal Moravskoslezský kraj s plodností 1,68). Větší odstup od většinové a poměrně homogenní skupiny si tak zachovaly pouze dva kraje: Karlovarský, kde úhrnná plodnost dosáhla 1,59 dítěte na jednu ženu, a Hlavní město Praha s hodnotou 1,56 dítěte na jednu ženu.

Před deseti lety, v roce 2008, byla územní diference plodnosti mírně odlišná a hodnoty úhrnné plodnosti byly ve všech krajích nižší, pohybovaly se v rozmezí 1,37–1,61 dítěte na jednu ženu. Pozici kraje s úplně nejvyšší plodností si tehdy posledním rokem držel Ústecký kraj, mezi kraje s vyšší úrovní plodnosti se kromě něj a Středočeského kraje řadily i kraje Liberecký (3. místo v roce 2008) a Karlovarský. Na druhém konci žebříčku se stejně jako dnes nacházela Praha, přičemž před deseti lety ji sekundovala plodnost kraje Zlínského. Pozice některých krajů se tak v průběhu období 2008–2018 významně proměnila (obr. 4.7). Nejvíce se změnilo pořadí v žebříčku krajů podle výše úrovně plodnosti u kraje Ústeckého (o 10 míst), který sestoupil z nejvyšší příčky, přibližoval se intenzitou plodnosti průměru a v roce 2018 byl dokonce podprůměrný (11. místo). Obdobně klesl v žebříčku také kraj Karlovarský (4. místo v roce 2008 a 13. v roce 2018). Opačným směrem se oproti tomu přesunul Kraj Vysočina (12. místo v roce 2008 a 2. místo v roce 2018) a kraj Jihomoravský (z 9. na 1.). Zhodnotíme-li úroveň plodnosti z pohledu celé sledované dekády, do skupiny krajů s vyšší intenzitou plodnosti patřily kraje Středočeský (vyjma roku 2018 vždy na prvním či druhém místě), Liberecký (pod průměrem pouze roku 2014), Ústecký, Jihočeský, Královéhradecký a Pardubický. Nízká plodnost se naopak tradičně pojila s Prahou, s krajem Zlínským (zejména na počátku sledované dekády), Moravskoslezským a od tohoto desetiletí i s krajem Karlovarským.

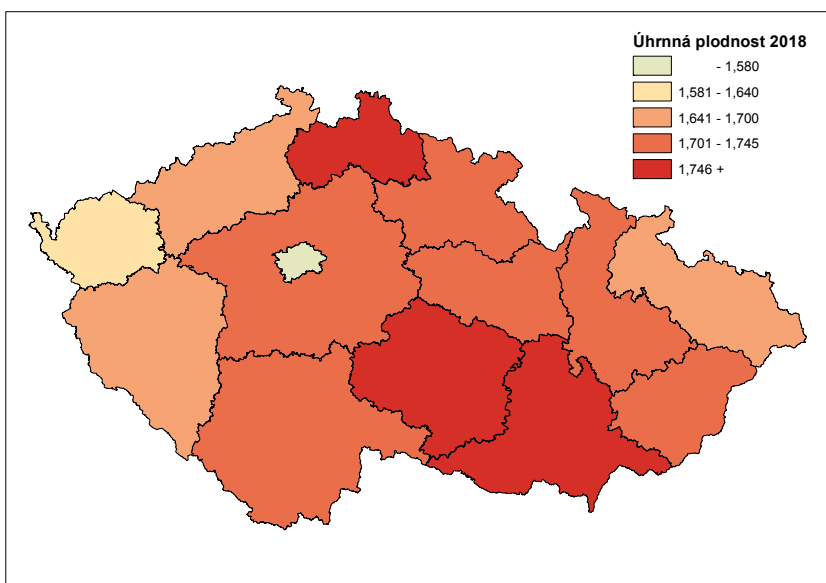
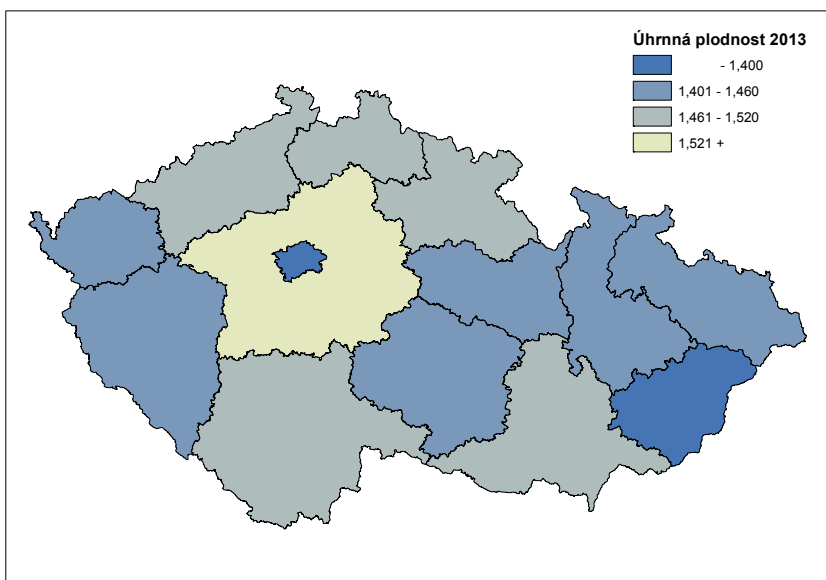
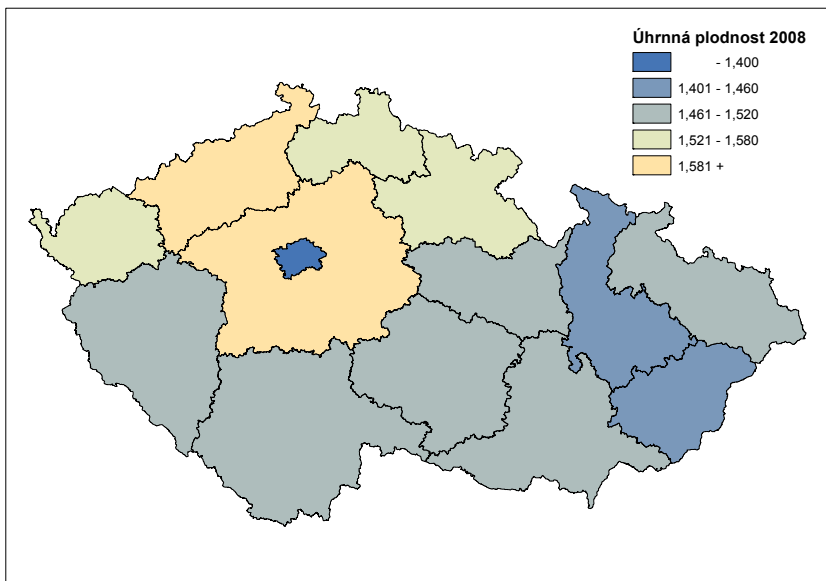
Obr. 4.6 Úhrnná plodnost, 2008–2018



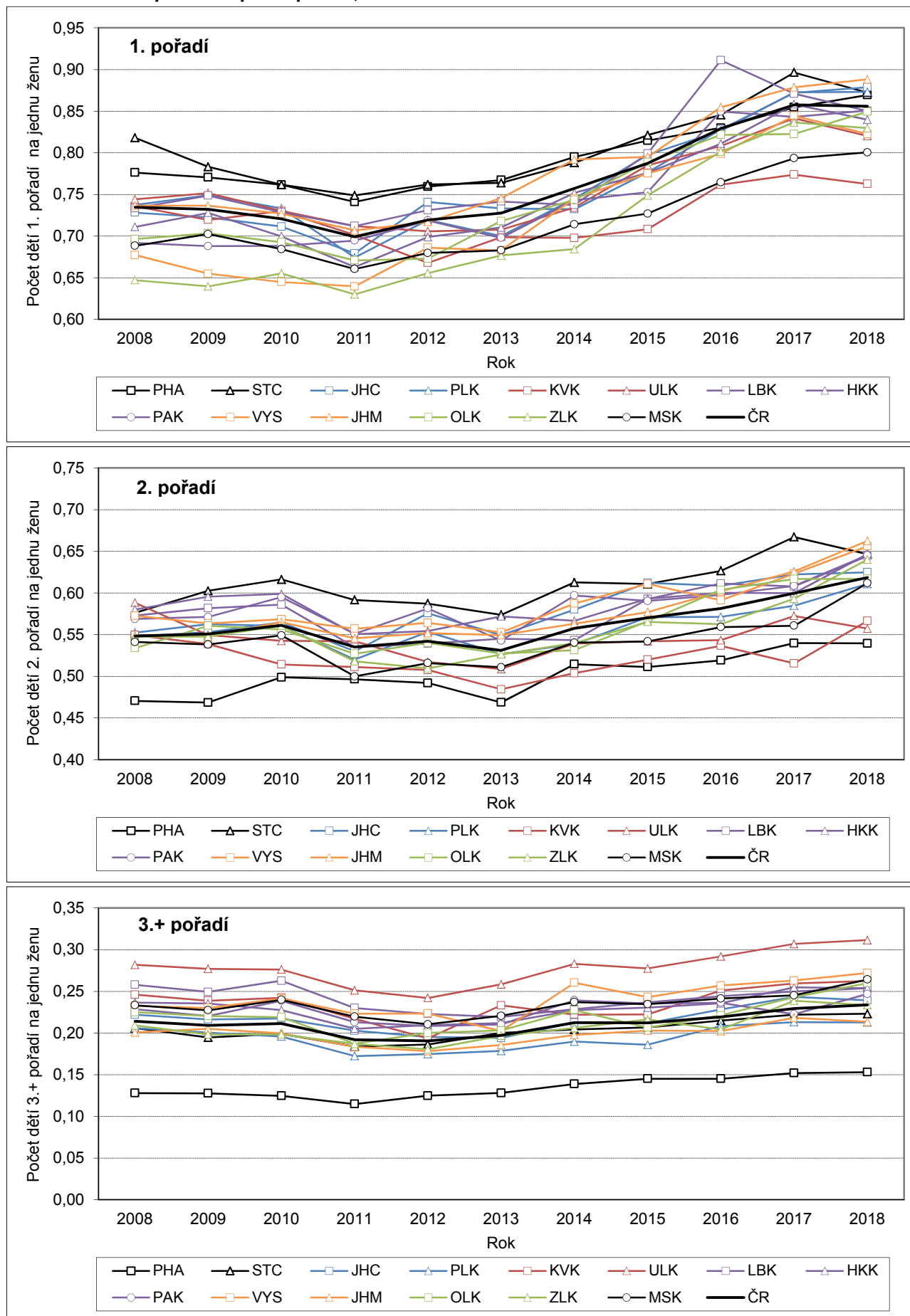
Vývoj úhrnné plodnosti podle pořadí narozeného dítěte (1., 2., 3. a vyšší) měl v průběhu sledované dekády v krajích celkově obdobné tendence (klesající trend či stagnaci vystřídalo cca po roce 2012 období růstu, viz obr. 4.8). Variabilita plodnosti na úrovni krajů je nejvyšší u plodnosti třetího a vyšších pořadí, kdy se od většinové skupiny významně odchyluje úroveň plodnosti v Ústeckém kraji na straně jedné (vyšší hodnoty) a v Praze na straně druhé (nízké hodnoty). Pokud sledujeme úroveň plodnosti podle pořadí narozeného dítěte, není regionální rozložení jednotné (tab. 4.4). Hlavní město Praha s celkově nízkou úrovní plodnosti například obsazuje z pohledu úrovně plodnosti prvního pořadí (počet prvorozených dětí na jednu ženu) naopak přední příčky. Celkově nízká úroveň plodnosti je zde odrazem nízké plodnosti druhého pořadí a zvláště nízké (ve srovnání s ostatními kraji) plodnosti třetího a vyšších pořadí. Oproti tomu vyšší plodnost v Ústeckém kraji podporuje právě tradičně vysoká plodnost třetího a vyšších pořadí, zatímco plodnost prvního a druhého pořadí je zde v posledních pěti letech podprůměrná. Obdobná je situace v Karlovarském kraji, když aktuálně nízká celková úroveň plodnosti souvisí s nízkou plodností prvního a druhého pořadí.



Obr. 4.7 Úhrnná plodnost v letech 2008, 2013, 2018



Obr. 4.8 Úhrnná plodnost podle pořadí, 2008–2018



Tab. 4.4 Úhrnná plodnost podle pořadí, 2008–2018

Kraj	Celkem							1. pořadí			2. pořadí			3.+ pořadí		
	2008	2013	2014	2015	2016	2017	2018	2008	2013	2018	2008	2013	2018	2008	2013	2018
Hl. město Praha	1,37	1,36	1,45	1,47	1,49	1,55	1,56	0,78	0,77	0,87	0,47	0,47	0,54	0,13	0,13	0,15
Středočeský	1,60	1,54	1,61	1,64	1,69	1,79	1,74	0,82	0,76	0,87	0,58	0,57	0,65	0,21	0,20	0,22
Jihočeský	1,50	1,48	1,53	1,60	1,67	1,74	1,74	0,73	0,73	0,88	0,55	0,55	0,62	0,22	0,19	0,24
Plzeňský	1,50	1,41	1,47	1,55	1,61	1,67	1,70	0,74	0,70	0,87	0,55	0,53	0,61	0,21	0,18	0,21
Karlovarský	1,53	1,42	1,42	1,45	1,55	1,55	1,59	0,74	0,70	0,76	0,55	0,48	0,57	0,25	0,23	0,26
Ústecký	1,61	1,47	1,56	1,60	1,64	1,72	1,69	0,74	0,71	0,82	0,59	0,51	0,56	0,28	0,26	0,31
Liberecký	1,56	1,51	1,51	1,63	1,77	1,73	1,75	0,73	0,74	0,85	0,57	0,54	0,64	0,26	0,22	0,25
Královéhradecký	1,53	1,49	1,55	1,60	1,65	1,71	1,74	0,71	0,71	0,84	0,58	0,57	0,65	0,24	0,21	0,25
Pardubický	1,49	1,45	1,58	1,58	1,68	1,67	1,74	0,69	0,70	0,85	0,57	0,54	0,65	0,23	0,21	0,25
Vysočina	1,48	1,44	1,59	1,63	1,65	1,73	1,75	0,68	0,68	0,82	0,57	0,55	0,66	0,23	0,20	0,27
Jihomoravský	1,49	1,48	1,55	1,58	1,66	1,72	1,76	0,74	0,75	0,89	0,55	0,55	0,66	0,20	0,19	0,21
Olomoucký	1,46	1,45	1,50	1,56	1,65	1,68	1,73	0,70	0,72	0,85	0,53	0,53	0,62	0,23	0,20	0,26
Zlínský	1,40	1,40	1,43	1,53	1,57	1,67	1,70	0,65	0,68	0,83	0,55	0,53	0,64	0,21	0,20	0,23
Moravskoslezský	1,46	1,41	1,49	1,50	1,57	1,60	1,68	0,69	0,68	0,80	0,54	0,51	0,61	0,23	0,22	0,26
ČR	1,50	1,46	1,53	1,57	1,63	1,69	1,71	0,73	0,73	0,86	0,55	0,53	0,62	0,21	0,20	0,23

Pozn.: Barvou a tučně jsou označeny nejvyšší hodnoty v daném roce, pouze barvou nejnižší hodnoty v daném roce.

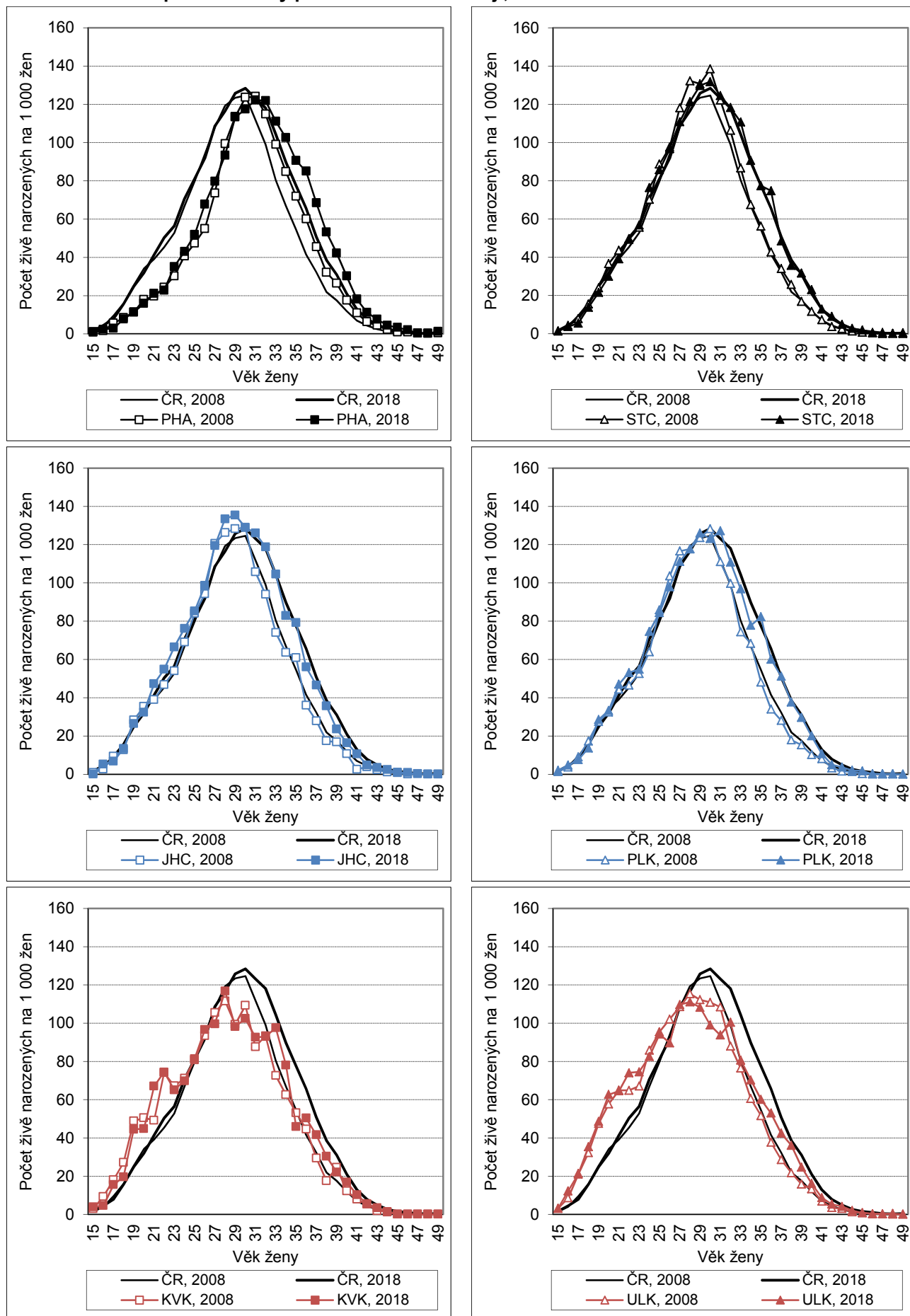
Hodnota úhrnné plodnosti je součtem jednotlivých věkově specifických měr plodnosti (počet živě narozených ženám daného věku na tisíc žen daného věku). Profil těchto jednoletých měr (obr. 4.9) je v některých krajích téměř totožný s průměrným, celorepublikovým (např. v Plzeňském kraji), v jiných ale má svá specifika, která přispívají k celkovému obrazu daného kraje. V případě Středočeského a Jihomoravského kraje je jejich celkově nadprůměrná úroveň plodnosti dána vyšší plodností žen ve věkových skupinách nejčastější reprodukce (30–34 a 25–29 let). V Libereckém kraji podporují vyšší plodnosti oproti tomu spíše mladší věkové skupiny žen. Vysoce nadprůměrná plodnost žen v nejmladších skupinách 15–19 a 20–24 let je typická pro Karlovarský a Ústecký kraj, na druhou stranu zde vrchol plodnosti (připadající na věkovou skupinu 25–29) dosahuje nižších hodnot než v jiných krajích a i u starších žen je zde plodnost nízká.

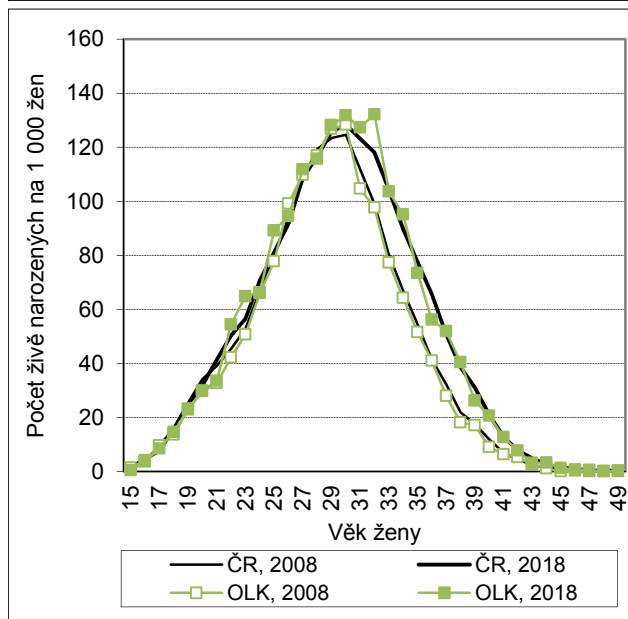
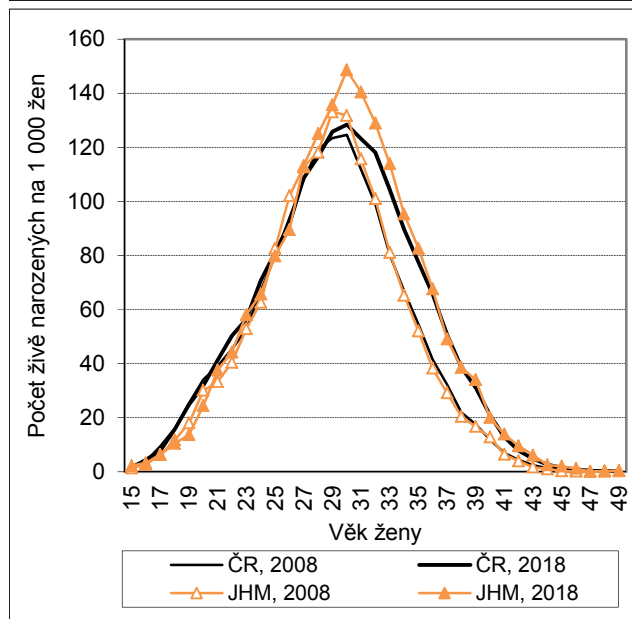
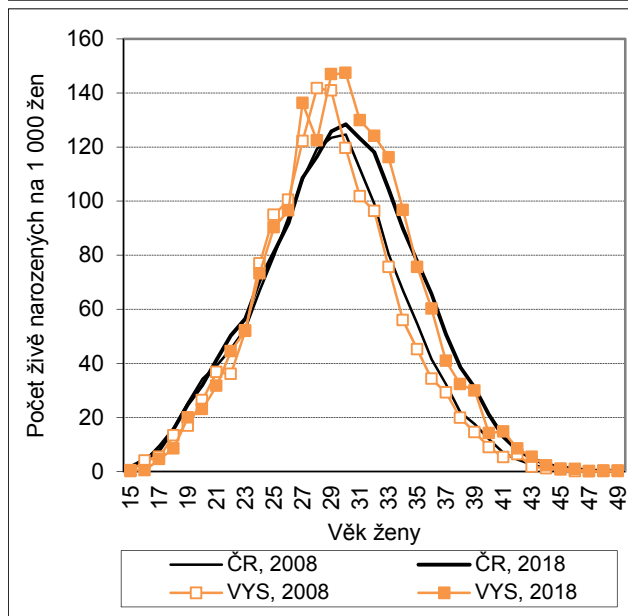
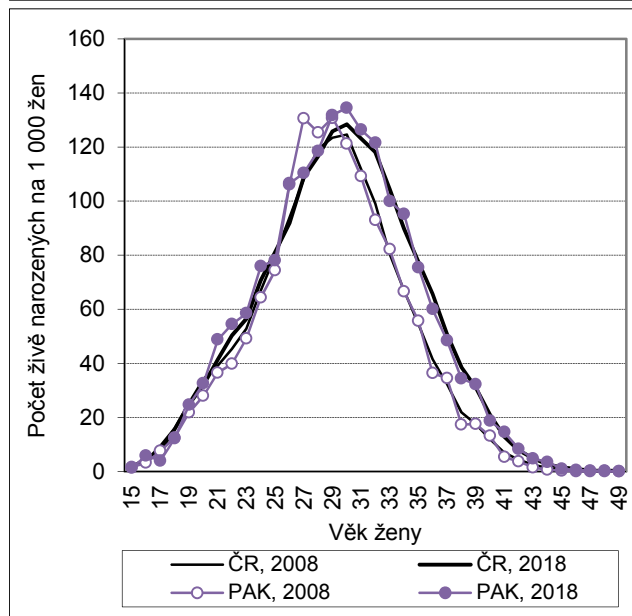
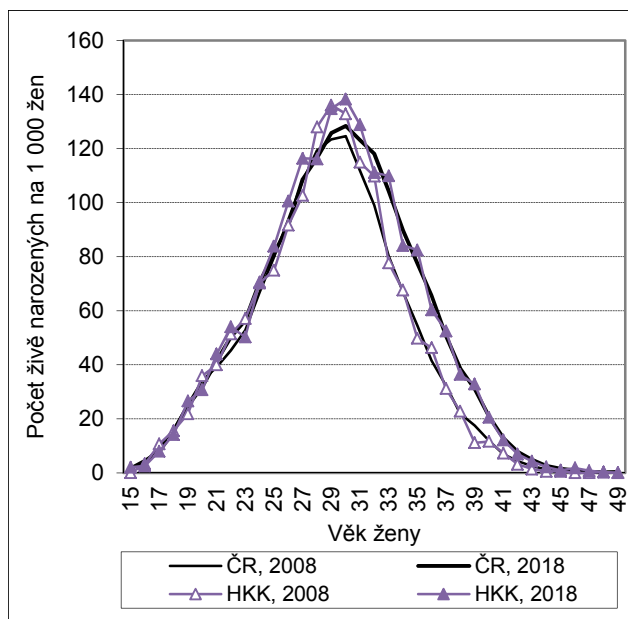
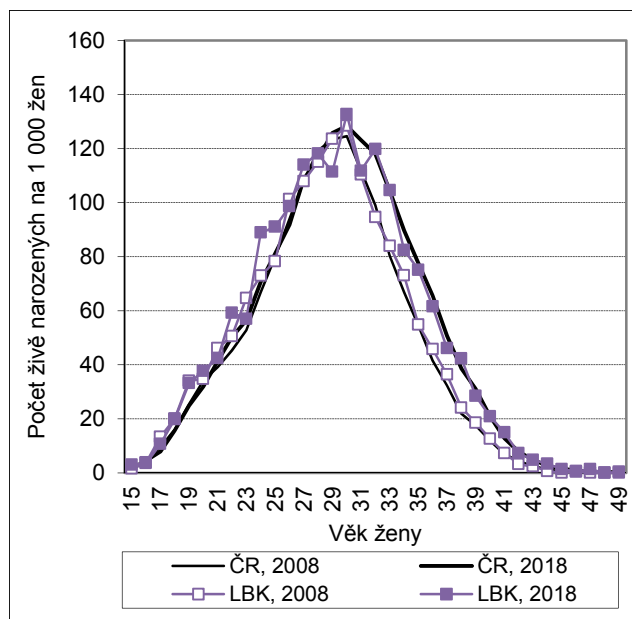
Tab. 4.5 Míry plodnosti v pětiletých věkových skupinách, 2008 a 2018

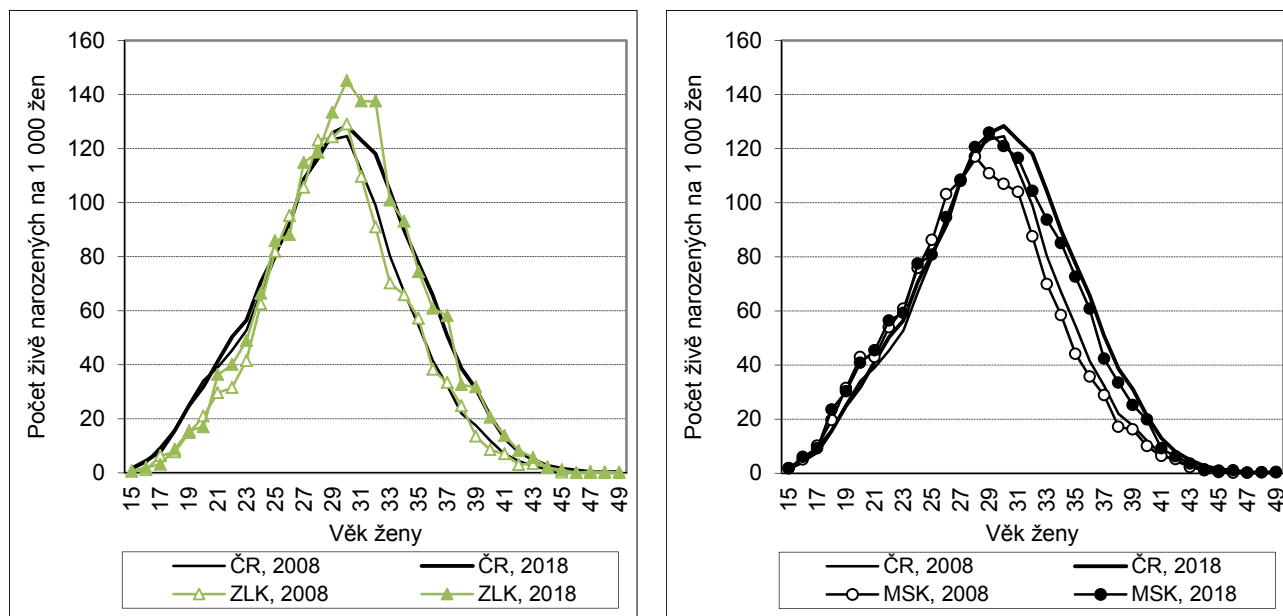
Kraj	2008							2018						
	15-19	20-24	25-29	30-34	35-39	40-44	45-49	15-19	20-24	25-29	30-34	35-39	40-44	45-49
Hl. město Praha	5,8	27,0	80,4	109,6	48,4	8,0	0,5	5,2	28,6	83,5	114,9	67,0	14,6	1,5
Středočeský	10,7	51,3	115,0	104,1	36,3	5,2	0,3	8,9	51,7	109,4	114,7	52,0	10,6	0,8
Jihočeský	11,1	49,0	111,8	92,9	32,9	4,0	0,2	10,3	56,7	114,9	112,0	46,8	7,4	0,4
Plzeňský	12,1	48,3	110,2	95,8	29,6	4,8	0,1	11,1	53,8	108,1	106,8	51,2	8,1	0,5
Karlovarský	22,1	62,4	98,3	84,6	34,5	5,6	0,0	17,4	64,5	98,8	92,7	37,2	7,2	0,0
Ústecký	23,0	68,1	107,1	88,2	32,2	5,4	0,2	23,8	72,2	102,7	88,7	42,3	7,0	0,3
Liberecký	15,0	53,9	106,1	97,5	37,0	5,1	0,1	14,0	58,5	107,0	110,1	49,7	10,1	0,8
Královéhradecký	10,4	51,1	108,2	100,2	33,0	4,7	0,2	10,7	50,9	110,4	114,3	51,6	9,0	0,8
Pardubický	9,6	43,6	114,6	94,1	33,3	4,7	0,1	9,7	55,1	109,2	115,5	48,8	9,9	0,4
Vysočina	7,9	45,7	120,8	89,5	29,3	4,6	0,1	6,8	46,4	118,3	122,7	46,7	8,9	0,5
Jihomoravský	8,1	44,2	111,0	98,7	32,1	5,0	0,2	7,2	47,5	109,5	125,0	53,5	10,3	0,8
Olomoucký	10,5	44,3	107,0	94,1	32,1	4,8	0,0	10,0	51,0	108,1	118,0	48,6	9,3	0,5
Zlínský	6,2	37,4	107,0	92,9	34,3	4,7	0,1	6,1	43,1	108,2	122,7	50,3	9,9	0,4
Moravskoslezský	13,9	55,2	105,4	84,9	28,9	4,8	0,1	14,1	56,9	106,4	104,2	45,8	7,8	0,5
ČR	11,5	47,9	106,0	96,3	34,5	5,3	0,2	10,8	51,3	105,4	112,6	51,6	9,8	0,7

Pozn.: Barvou a tučně jsou označeny nejvyšší hodnoty v daném roce a věkové skupině, pouze barvou nejnižší hodnoty v daném roce a věkové skupině.

Obr. 4.9 Věkově specifické míry plodnosti v ČR a v krajích, 2008 a 2018







Velmi specifický je profil plodnosti podle věku u pražských žen. Charakterizuje ho vůbec nejnižší plodnost žen v nejmladších věkových skupinách 15–19 a 20–24 a naopak vysoká plodnost žen po 35. roce věku (tab. 4.5). V roce 2018 byla v Praze plodnost žen ve věkové skupině 35–39 let o 30 % vyšší než celorepubliková úroveň, u žen nad 40 let věku byla vyšší dokonce o polovinu. Průměrný věk rodiček z Prahy díky tomu dlouhodobě výrazně převyšuje hodnoty všech ostatních krajů.

Rozložení krajů podle průměrného věku žen při narození dítěte se na rozdíl od úhrnné plodnosti od roku 2008 nijak významně nezměnilo. Rodičky z Prahy byly vždy s převahou v průměru nejstarší (31,7 let v roce 2018), o více než jeden rok starší než ženy-rodičky v kraji s druhým nejvyšším průměrným věkem. Tím byl v roce 2018 kraj Zlínský (30,5 let), za ním následoval kraj Jihomoravský (30,4 let). Naopak v průměru nejmladší zůstávají ženy při porodu v Ústeckém (28,7 let) a Karlovarském (29,0 let) kraji. Totéž platilo i v dílčích pořadích. U druhorozených dětí patří mezi kraje s jedním z nejvyšších průměrných věků rodiček také Středočeský kraj, v případě dětí narozených ve třetím a vyšším pořadí zase Kraj Vysočina.

Tab. 4.6 Průměrný věk žen při narození dítěte, 2008–2018

Kraj	Celkem							1. pořadí			2. pořadí			3.+ pořadí		
	2008	2013	2014	2015	2016	2017	2018	2008	2013	2018	2008	2013	2018	2008	2013	2018
Hl. město Praha	31,0	31,5	31,5	31,6	31,7	31,5	31,7	29,5	30,1	30,3	32,4	32,8	33,0	35,0	35,2	35,2
Středočeský	29,3	30,0	30,0	30,1	30,1	30,1	30,2	27,4	28,2	28,3	30,5	31,2	31,5	33,6	33,7	33,7
Jihočeský	29,1	29,7	29,8	29,8	29,9	29,9	29,8	27,0	27,8	28,0	30,3	30,8	30,8	33,3	33,8	33,5
Plzeňský	29,1	29,5	29,7	29,6	29,6	29,8	29,9	27,0	27,6	28,1	30,4	30,9	31,3	33,2	32,9	33,2
Karlovarský	28,6	28,7	28,8	29,0	28,6	29,0	29,0	26,2	26,5	27,1	29,9	30,2	30,3	32,7	31,9	31,5
Ústecký	28,3	28,6	28,6	28,7	28,5	28,7	28,7	26,0	26,6	26,8	29,5	29,9	29,9	32,1	31,5	31,4
Liberecký	29,2	29,5	29,6	29,7	29,5	29,6	29,8	26,9	27,7	27,9	30,3	30,7	30,8	33,2	32,9	33,6
Královéhradecký	29,3	29,8	29,9	29,9	30,0	30,0	30,1	27,0	27,8	28,1	30,4	31,0	31,1	33,3	33,3	33,6
Pardubický	29,4	29,8	29,9	30,0	30,0	29,8	30,0	27,2	28,0	28,0	30,3	30,8	31,2	33,6	33,4	33,7
Vysočina	29,2	29,9	29,9	30,0	30,1	29,9	30,2	27,1	28,0	28,3	30,0	30,7	31,0	33,4	34,0	34,1
Jihomoravský	29,5	30,1	30,2	30,3	30,3	30,4	30,4	27,6	28,3	28,6	30,5	31,3	31,6	33,6	33,7	34,2
Olomoucký	29,3	29,8	29,8	29,9	29,9	30,0	30,1	27,2	28,0	28,3	30,3	31,1	31,1	33,5	33,2	33,2
Zlínský	29,7	30,2	30,5	30,4	30,4	30,4	30,5	27,5	28,4	28,7	30,7	31,3	31,4	33,8	34,0	34,3
Moravskoslezský	28,8	29,2	29,3	29,4	29,3	29,5	29,6	26,5	27,3	27,7	29,8	30,3	30,8	32,8	32,3	32,5
ČR	29,3	29,9	29,9	30,0	30,0	30,0	30,1	27,3	28,1	28,4	30,5	31,0	31,3	33,3	33,2	33,4

Pozn.: Barvou a tučně jsou označeny nejvyšší hodnoty v daném roce, pouze barvou nejnižší hodnoty v daném roce.

